



ACADÉMIE DE CRÉTEIL

*Liberté
Égalité
Fraternité*



Mission Maternelle 77

Direction des services départementaux
de l'éducation nationale
de la Seine-et-Marne

Compétences Psychosociales et Apprentissages au cycle 1

*Mission Maternelle 77
Formation départementale
2025*

Présentation de la formation :

Introduction : Les CPS, un levier pour bien apprendre

1. Définitions et classification des compétences psychosociales

1.1 Définitions et classification des CPS

1.2 Cadre de référence pour le déploiement des CPS à l'école

2. Développer les fonctions cognitives des élèves en intégrant les CPS dans sa pratique professionnelle :

2.1 Des apprentissages au travers des rituels

2.2 Rôle des CPS dans les apprentissages : l'exemple des matières scientifiques

3. Construire l'apprentissage de codes sociaux, prévenir les comportements inadaptés.

3.1. Consolider une posture d'enseignant sécurisant pour tous les élèves

3.2 Présentation des Kits Empathie

Introduction :

Les Compétences Psychosociales, un levier pour bien apprendre



Une ambition du Plan Maternelle : Réaffirmer le rôle crucial de l'école maternelle dans la scolarité des élèves et de leur permettre d'entrer dans les apprentissages du CP avec confiance et réussite.



« L'école maternelle, première étape du parcours scolaire des enfants, est une étape déterminante pour **l'épanouissement des élèves**, la **réduction des inégalités**, notamment en matière de **développement du langage**, et la **réussite ultérieure des élèves**. Elle permet en effet de poser les **soubassements nécessaires à l'acquisition des savoirs fondamentaux** et d'instituer une expérience de l'école fondée sur la **confiance en soi** et le **développement du goût pour apprendre et vivre ensemble**. »

Le plan Maternelle : un plan d'action - des leviers de réflexion

3 objectifs :

- Assurer le bien-être à l'école et le plaisir d'apprendre
- Donner à tous les mêmes chances de réussir
- Garantir des apprentissages ambitieux et adaptés au développement de chaque enfant

2 leviers essentiels :

- Un plan de formation
- Des liens plus forts avec la sphère familiale et territoriale

4 priorités :

- Construire le nombre (cardinal et ordinal) pour exprimer des quantités, des positions et résoudre des problèmes
- Renforcer l'acquisition et la diversification lexicale en lien avec la structuration syntaxique
- Développer les compétences phonologiques et la connaissance du système alphabétique pour permettre l'entrée dans la lecture et l'écriture
- Soutenir le développement psychomoteur de l'enfant

Principes directeurs du développement des CPS à l'école

- Développer une approche qui place les CPS au service de la **réussite scolaire**
- Intégrer les CPS dans tous **les apprentissages et enseignements** (des disciplines à l'évaluation)
- Accompagner l'ensemble des personnels à **se former aux CPS et par les CPS** pour favoriser des postures professionnelles centrées sur la **qualité de la relation pédagogique**
- Placer l'attention aux CPS comme un élément de **structuration des relations** entre tous les acteurs de la communauté éducative.



I. Définitions et classification des compétences psychosociales

1.1 Définitions et classification des CPS



Définition - Organisation Mondiale de la Santé (OMS) - 1994

Compétence psychosociale : capacité d'une personne à faire face efficacement aux exigences et aux défis de la vie quotidienne = capacité d'une personne à maintenir un état de bien-être psychique et à le démontrer par un comportement adapté et positif lors d'interactions avec les autres, au sein de sa culture et de son environnement.

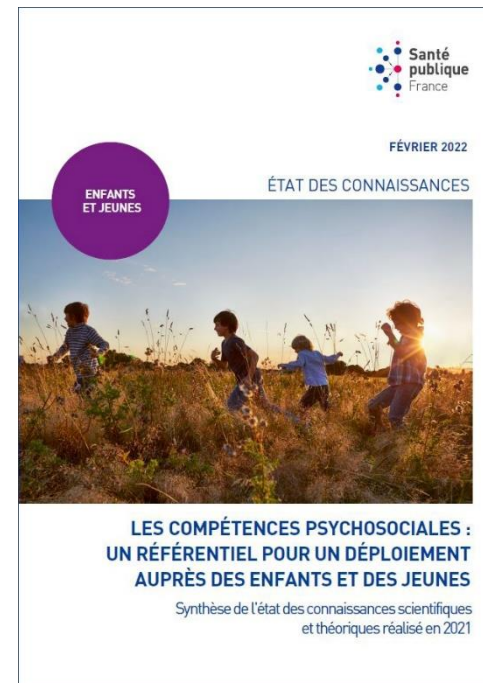
Le développement de cette capacité psychosociale globale nécessite de « renforcer les ressources d'adaptation (coping) de la personne et ses compétences personnelles et sociales » ou « compétences de base utiles à la vie » (dénommées en anglais life skills) (OMS, 1994).

Les définitions et les classifications des CPS ont évolué au cours de ces 30 dernières années. Elles ont notamment été actualisées en 2022 par Santé publique France par la réalisation d'une synthèse de littérature et avec l'appui d'un comité de chercheurs et de professionnels de la prévention



Santé publique France Définition – santé publique France - 2022

Les CPS constituent ainsi un ensemble cohérent et interrelié de capacités psychologiques (cognitives, émotionnelles et sociales), impliquant des connaissances, des processus intrapsychiques et des comportements spécifiques, qui permettent d'augmenter l'autonomisation et le pouvoir d'agir (*empowerment*), de maintenir un état de bien-être psychique, de favoriser un fonctionnement individuel optimal et de développer des interactions constructives.



Un choix national de référentiel

[les-competes-psycho-sociales-un-referentiel-pour-un-deploiement-aupres-des-enfants-et-des-jeunes.-synthese-de-l-etat-des-connaissances-scientif](#)

édUSCOL Définition - Eduscol

- les CPS désignent les aptitudes qu'une personne mobilise pour faire face aux exigences de la vie quotidienne et prendre part opportunément à la vie sociale.
- elles ont pour objectifs d'améliorer **les relations à soi, aux autres et aux apprentissages**



Compétences cognitives
impliquent des activités mentales



Compétences émotionnelles
impliquent des processus affectifs



Compétences sociales
impliquent des comportements

Compétences
intra-personnelles

Compétences
inter-personnelles

D'après *Les compétences psychosociales : état des connaissances scientifiques et théoriques*, Rapport complet, Santé Publique France, octobre 2022

Définition : Christophe MARSOLLIER - IGESR



« Ces **compétences psychosociales** dont on parle beaucoup actuellement, c'est la capacité qu'ont les personnes à pouvoir agir avec efficacité dans les relations sociales, et donc à faire preuve d'efficacité dans ces relations, dans les interactions entre elles, notamment entre personnes. »

<https://tube-maternelle.apps.education.fr/w/hmbLTzj8EVtdxZspdYHx17>

Les trois grandes catégories de compétences psychosociales



Compétences cognitives
impliquent des
activités mentales



Compétences émotionnelles
impliquent des
processus affectifs



Compétences sociales
impliquent des
comportements

Compétences
intra-personnelles

Compétences
inter-personnelles

D'après *Les compétences psychosociales : état des connaissances scientifiques et théoriques*, Rapport complet, Santé Publique France, octobre 2022

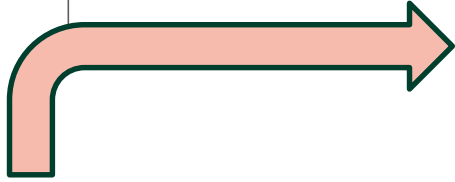
Ainsi, 9 CPS générales (comprenant au total 21 CPS spécifiques) ont pu être identifiées :

- 3 CPS cognitives (avoir conscience de soi, capacité de maîtrise de soi, prendre des décisions constructives) ;
- 3 CPS émotionnelles (avoir conscience de ses émotions et de son stress, réguler ses émotions et gérer son stress) ;
- 3 CPS sociales (communiquer de façon constructive, développer des relations constructives, et résoudre des difficultés).



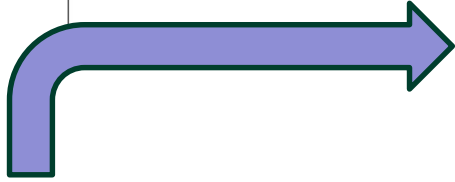
Ensemble de capacités psychologiques impliquant des activités mentales qui permettent de renforcer le pouvoir d'agir (empowerment), de favoriser un fonctionnement individuel optimal et de maintenir un état de bien-être psychique.

Catégories	CPS générales	CPS spécifiques
Compétences cognitives	Avoir conscience de soi	Connaissance de soi (forces et limites, buts, valeurs, discours interne...)
		Savoir penser de façon critique (biais, influences...)
		Capacité d'auto-évaluation positive
		Capacité d'attention à soi
	Capacité de maîtrise de soi	Capacité à gérer ses impulsions
		Capacité à atteindre ses buts (définition, planification...)
	Prendre des décisions constructives	Capacité à faire des choix responsables
		Capacité à résoudre des problèmes de façon créative



Ensemble de capacités psychologiques impliquant des processus et états affectifs qui permettent de maintenir un état de bien-être psychique, de favoriser un fonctionnement individuel optimal et de renforcer le pouvoir d'agir (empowerment).

Catégories	CPS générales	CPS spécifiques
Compétences émotionnelles	Avoir conscience de ses émotions et de son stress	Comprendre les émotions et le stress
		Identifier ses émotions et son stress
	Réguler ses émotions	Exprimer ses émotions de façon positive
		Gérer ses émotions (notamment les émotions difficiles : colère, anxiété, tristesse...)
	Gérer son stress	Réguler son stress au quotidien
		Capacité à faire face (coping) en situation d'adversité



Ensemble de capacités psychologiques impliquant des comportements relationnels qui permettent de développer des interactions constructives, de renforcer le pouvoir d'agir (empowerment) et de maintenir un état de bien-être psychique.

Catégories	CPS générales	CPS spécifiques
Compétences sociales	Communiquer de façon constructive	Capacité d'écoute empathique
		Communication efficace (valorisation, formulations claires...)
	Développer des relations constructives	Développer des liens sociaux (aller vers l'autre, entrer en relation, nouer des amitiés...)
		Développer des attitudes et comportements prosociaux (acceptation, collaboration, coopération, entraide...)
	Résoudre des difficultés	Savoir demander de l'aide
		Capacité d'assertivité et de refus
		Résoudre des conflits de façon constructive

→ Une classification qui fait écho aux missions de l'école maternelle

Catégories	CPS générales	CPS spécifiques
Compétences cognitives	Avoir conscience de soi	Connaissance de soi (forces et limites, buts, valeurs, discours interne...)
		Savoir penser de façon critique (biais, influences...)
		Capacité d'auto-évaluation positive
		Capacité d'attention à soi
	Capacité de maîtrise de soi	Capacité à gérer ses impulsions
		Capacité à atteindre ses buts (définition, planification...)
	Prendre des décisions constructives	Capacité à faire des choix responsables
Capacité à résoudre des problèmes de façon créative		

Catégories	CPS générales	CPS spécifiques
Compétences émotionnelles	Avoir conscience de ses émotions et de son stress	Comprendre les émotions et le stress
		Identifier ses émotions et son stress
	Réguler ses émotions	Exprimer ses émotions de façon positive
		Gérer ses émotions (notamment les émotions difficiles : colère, anxiété, tristesse...)
	Gérer son stress	Réguler son stress au quotidien
		Capacité à faire face (coping) en situation d'adversité

Catégories	CPS générales	CPS spécifiques
Compétences sociales	Communiquer de façon constructive	Capacité d'écoute empathique
		Communication efficace (valorisation, formulations claires...)
	Développer des relations constructives	Développer des liens sociaux (aller vers l'autre, entrer en relation, nouer des amitiés...)
		Développer des attitudes et comportements prosociaux (acceptation, collaboration, coopération, entraide...)
	Résoudre des difficultés	Savoir demander de l'aide
		Capacité d'assertivité et de refus
	Résoudre des conflits de façon constructive	



→ Le programme de l'école maternelle

- L'école maternelle est une école **bienveillante**, **plus encore** que les étapes ultérieures du parcours scolaire.
- Sa mission principale est de **donner envie** aux enfants d'aller à l'école pour apprendre, affirmer et **épanouir** leur personnalité.
- Elle s'appuie sur un principe fondamental : tous les enfants sont **capables** d'apprendre et de progresser. En manifestant sa **confiance** à l'égard de chaque enfant, l'école maternelle l'engage à avoir confiance dans son propre **pouvoir d'agir et de penser**, dans sa **capacité à apprendre et réussir sa scolarité** et au-delà.



**Développer la dimension affective :
Confiance, estime de soi, autonomie, expression des
besoins et sentiments...**

Un exemple : Apprendre à parler de ses émotions

EMOTIONS	SENSATIONS	BESOINS IMMEDIATS	BESOINS PROFONDS
PEUR	Battements de cœur, maux de ventre Respiration difficile Envie de se cacher, fuir	Pleurer, crier Trembler / Envie de fuir	Etre rassuré, assurer sa sécurité
COLERE	Mâchoire crispée / Sourcils froncés Poings serrés / envie d'agresser	Se défendre / Attaquer Crier, pleurer	Etre respecté, écouté et compris
TRISTESSE	Larmes, gorge serrée, respiration saccadée, difficultés à parler	Pleurer, se replier sur soi-même, trouver du réconfort	Etre écouté, consolé, pris dans les bras
SURPRISE	Bouche ouverte, immobilisation	Reprendre ses esprits / Respirer	Apprendre à faire face à l'imprévu
JOIE	Sourire, rire, ouverture aux autres	Rire, chanter, danser, partager sa joie	Etre en relation avec les autres, partager



→ Le programme de l'école maternelle

- Mobiliser le langage dans toutes ses dimensions ;
- Agir, s'exprimer, comprendre à travers l'activité physique ;
- Agir, s'exprimer, comprendre à travers les activités artistiques ;
- Acquérir les premiers outils mathématiques ;
- Explorer le monde.



Développer la dimension cognitive :
Conscience de soi, savoir penser, capacité à s'engager dans l'effort, atteindre des objectifs, capacité à résoudre des problèmes...

→ Une école où les enfants vont apprendre ensemble et vivre ensemble

L'école, une communauté d'apprentissage avec des objectifs :

- Construire une citoyenneté respectueuse des règles de la laïcité et ouverte sur la pluralité des cultures dans le monde
- Acquérir les premiers principes de la vie en société
- Repérer les rôles des différents adultes, la fonction des différents espaces
- Accueillir et scolariser les enfants en situation de handicap : développer pour tous un regard positif sur les différences
- Construire les conditions de l'égalité, notamment entre les filles et les garçons

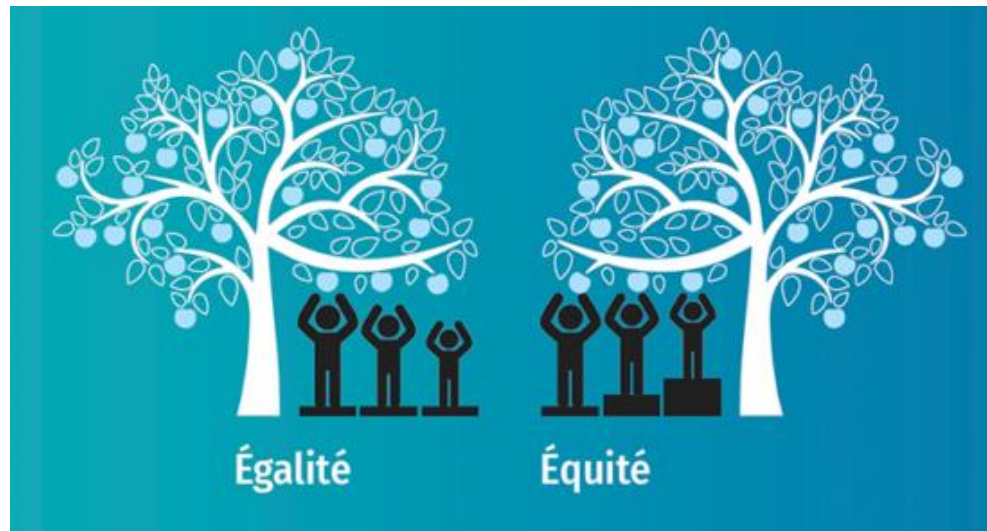


Développer la dimension sociale :
Apprendre à communiquer, à collaborer, à percevoir et accepter les différences...

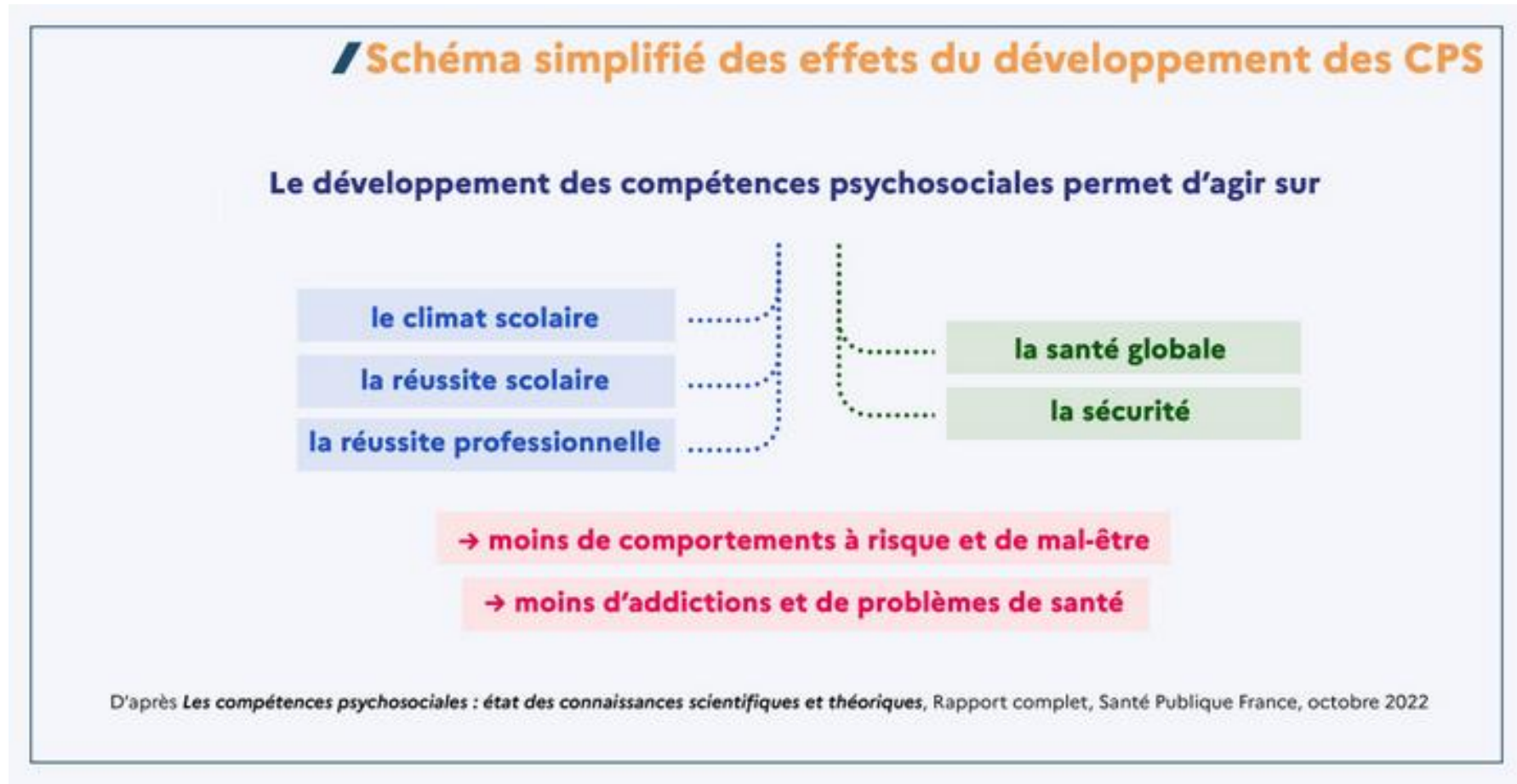
→ Une école qui construit les conditions de l'équité de traitement et de l'égalité, entre les filles et les garçons notamment.

L'ensemble des adultes veille à ce que tous les enfants bénéficient en toutes circonstances d'un traitement équitable.

L'école maternelle construit les conditions de l'égalité, notamment entre les filles et les garçons.



Pourquoi placer ces compétences psychosociales au cœur des pratiques enseignantes?



A quoi sert le développement des CPS *(Santé en Action – dossier INPES)*

Chez les enfants

- Favorise le développement global: social, émotionnel, cognitif, physique.
- Améliore les interactions, les relations sociales positives, augmente le bien-être.
- Contribue à diminuer le stress et les comportements défavorables à la santé.
- Jouent un rôle essentiel dans l'adaptation sociale et la réussite éducative.

Chez les adolescents

- Mêmes effets observés chez les enfants.
- Aide à prévenir la consommation de substances psychoactives: drogues illicites, tabac, alcool, les problèmes de santé mentale, les comportements violents et les comportements sexuels à risque.

Chez les adultes

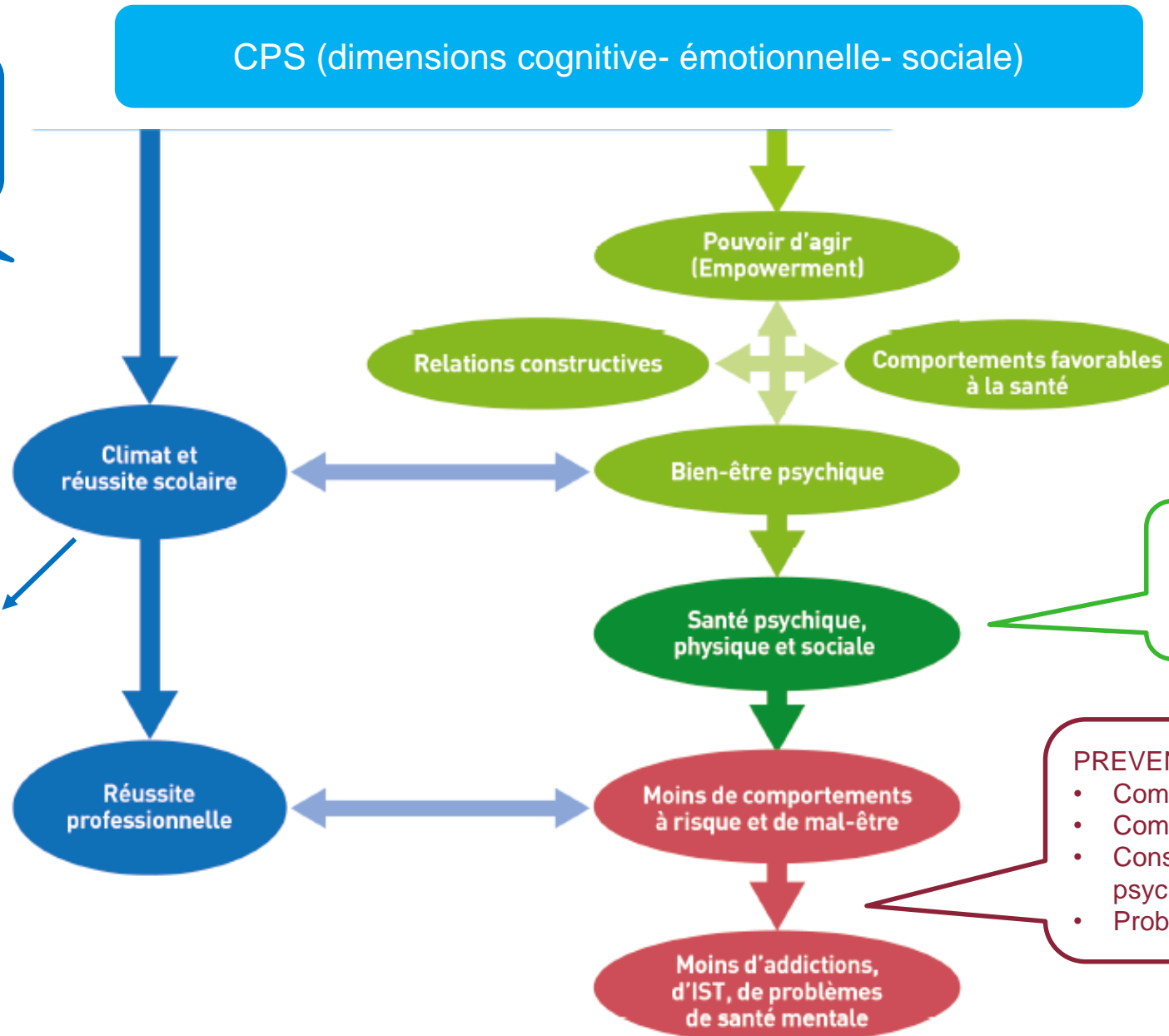
- Agit toujours sur le bien-être subjectif et la qualité des relations.
- Favorise les pratiques éducatives positives: empathie, capacité à répondre adéquatement aux besoins fondamentaux et à la mise en œuvre de règles et de limites → relations positives entre parents et enfants.
- Impact des CPS parentales sur les enfants et les adolescents: meilleure estime de soi, capacités de résilience, meilleurs résultats scolaires, plus grandes compétences sociales, moindre association à des pairs ayant des comportements antisociaux et faible niveau d'anxiété et de dépression.

PROTECTION

- Facteur de protection générique de la réussite éducative

EDUSCOL

Leur développement constitue un levier majeur pour répondre aux défis auxquels l'école est confrontée en ce qu'il contribue au développement **d'attitudes positives** envers l'école, à l'amélioration de la **réussite scolaire** et du **climat de classe** ainsi qu'à l'épanouissement des élèves.



- CPS
- Principaux effets sur les facteurs de protection de la santé
- Effets sur la santé globale
- Principaux effets sur les problèmes de santé
- Principaux effets sur le milieu scolaire et la réussite

PROTECTION

- Facteur de protection générique de la santé globale

PREVENTION DE :

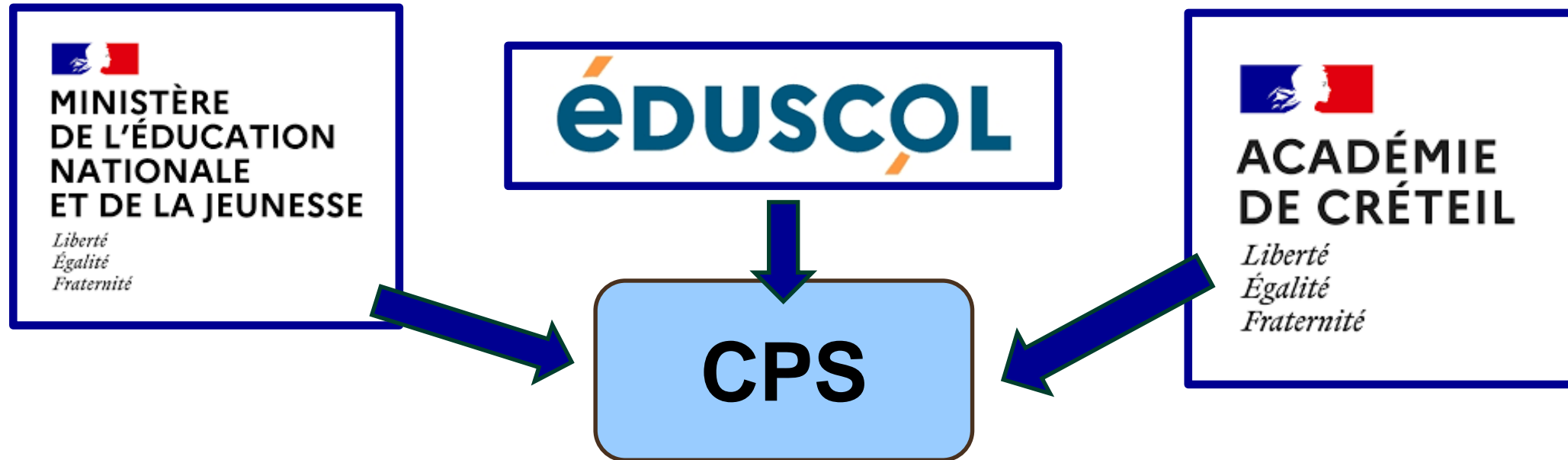
- Comportements violents
- Comportements sexuels à risque
- Consommation de substances psychoactives
- Problème de santé mentale

I. Définitions et classification des compétences psychosociales

1.2 Cadre de référence pour le déploiement des CPS à l'école

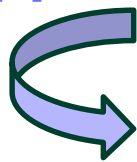


Le cadre institutionnel encadrant le déploiement des CPS

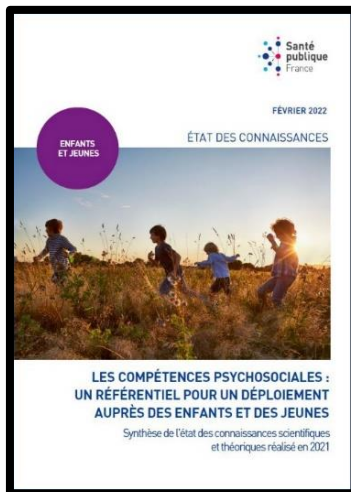


- les textes interministériels et ministériels
- leur déclinaison académique
- vers une cohérence des actions

Le cadre du développement des CPS à l'école



Référentiels et ressources



Promosanté ile de france



reference-framework-of-competences-for-democratic-culture



L'essentiel à savoir-CPS



Ecole promotrice de santé - Eduscol

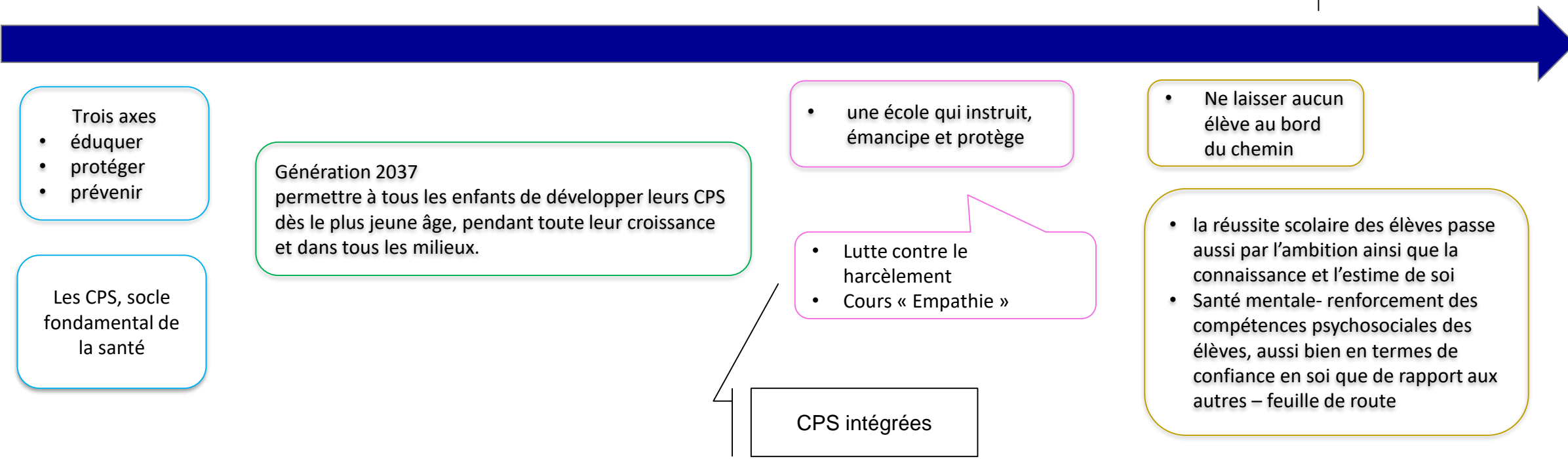
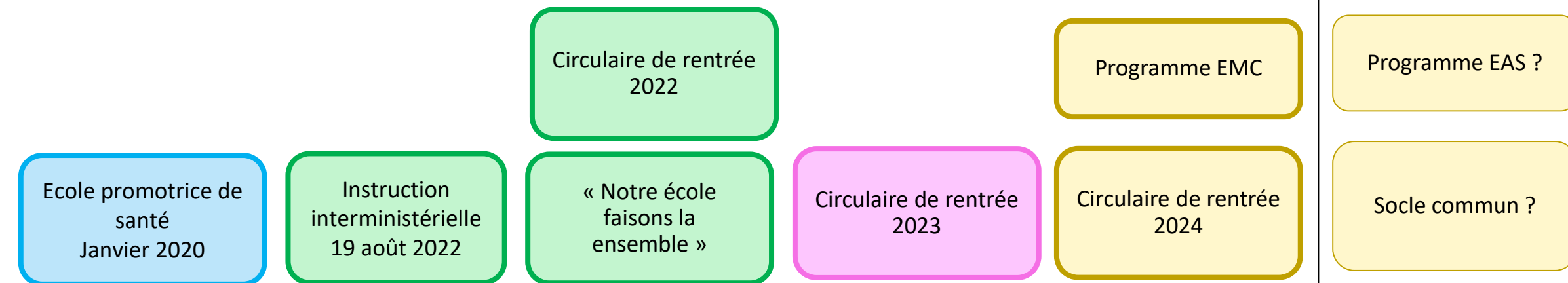


Developper-les-competences-psycho-sociales-chez-les-eleves

agir-pour-favoriser-la-sante-mentale-et-le-bien-etre-des-eleves



Le cadre institutionnel national



Le (CASF) cadre académique - conseil académique des savoirs fondamentaux

Un document académique support des intentions

GT

2

Enseigner « autrement »
- Enseignement explicite

Articuler les apports des CPS et de l'enseignement explicite pour favoriser les réussites à l'école de tous les élèves

Comprendre

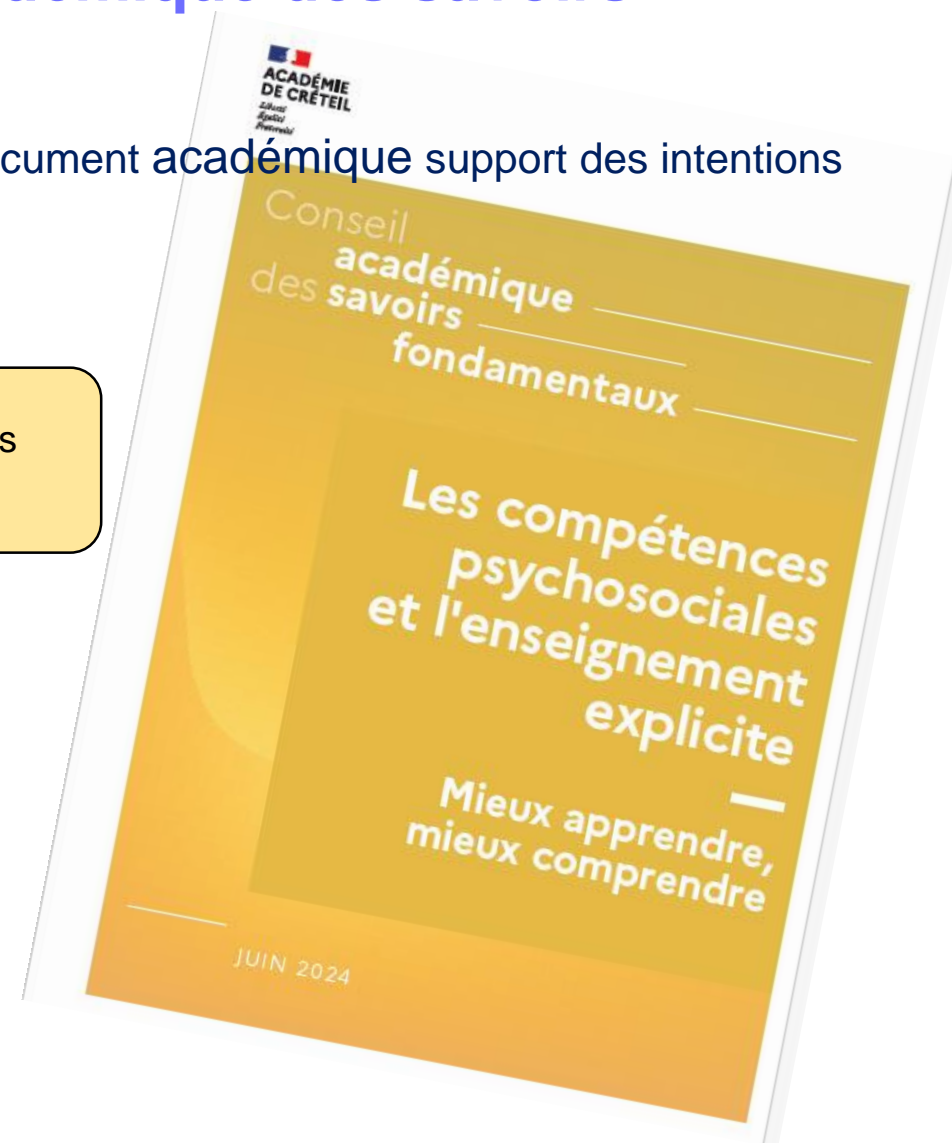
- les difficultés des élèves à s'engager et à persévérer dans les apprentissages
- l'origine de certaines difficultés scolaires

Pistes envisagées

- le développement des compétences psychosociales pour soutenir les apprentissages
- l'enseignement explicite comme solution possible

Quelques points d'attention sur

- le développement des CPS
- l'enseignement explicite



II. Développer les fonctions cognitives des élèves en intégrant les CPS dans sa pratique professionnelle

2.1 Des apprentissages au travers des rituels



Développer les compétences psychosociales suppose de les considérer comme des objets d'apprentissage à intégrer dans son enseignement, qui ne se superposent pas aux autres mais qui vont en faire pleinement partie.

Les rituels concernant l'accueil du matin et l'entrée en classe, le repérage dans le temps, ou encore la comptabilisation des absents, sont des temps propices à l'exercice de ces compétences psychosociales :

- pour les développer ,
- pour prendre appui sur certaines d'entre elles afin de pouvoir entrer dans des apprentissages cognitifs.



Des rituels pour développer les CPS :

Ils peuvent avoir une fonction d'espaces transitionnels de socialisation :

- pour élaborer son individualité,
- pour se sécuriser,
- pour reconnaître les autres dans leur individualité.

RITUEL DU BONJOUR

En arrivant le matin, l'élève est invité à choisir une manière de vous dire bonjour, parmi celles qui sont proposées sur un panneau à l'entrée de la classe.



Images : Arasac

COPAIN DU JOUR

Chaque élève reçoit en secret, en arrivant le matin, une carte avec une lettre, une couleur, un animal. Il doit trouver le camarade qui aura la même carte, c'est-à-dire son copain du jour.



LES MAÎTRESSES - LES ATSEM - LES ADULTÉS

LES PETITS

LES TOUTS PETITS

L'affichage représente toutes les personnes de la classe: Adultes et enfants

Classe de TPS/PS

Choisir son activité

Photos des différents espaces de la classe qui proposent des activités avec des tâches d'apprentissage.

Espace construction Table rouge Espace regroupement Espace arts-visuels Table verte

L'activité de chaque espace est représentée.

INES

Activité spécifique pour les 2-3 ans

Les enfants aiment leur photo sous l'activité qu'ils choisissent de réaliser.

Classe de TPS/PS

Ressources maternelle - Mobiliser le langage dans toutes ses dimensions
 Partie I - L'oral - Ressources pour aménager le coin regroupement
<http://eduscol.education.fr/ressources-maternelle>

Prendre appui sur certaines des CPS afin de pouvoir entrer dans des apprentissages cognitifs lors de rituels

Une compétence cognitive :
Avoir Conscience de soi

Prendre confiance en soi



Connaître et développer ses forces de caractère



Compétence capitale pour développer d'autres compétences psychosociales comme prendre des décisions, résoudre des problèmes

Une activité pour apprendre à s'autoévaluer positivement - 1

Une chose dont je suis fier/fière

Niveau : cycle 1.

Objectif : apprendre à identifier ce dont on est fier pour renforcer l'estime de soi.
Durée : 15 minutes (cette activité est répétée tous les jours d'une semaine afin de permettre à tous les élèves de s'exprimer).

Prérequis : la séance s'effectue en fin de matinée, afin de permettre aux élèves d'avoir pratiqué plusieurs activités différentes.

Matériel : un appareil photo et une affiche.

Proposition de déroulé de l'activité

1- Phase de mise en projet

Au début de la semaine, l'enseignant explique que les élèves devront lui montrer une activité difficile mais qu'ils ont réussi à réaliser et dont ils sont fiers. L'enseignant leur annonce qu'il les prendra en photo en train de la faire. Pour les élèves qui ne se manifestent pas spontanément, l'enseignant pourra les aider à identifier une activité. À fin de la semaine, tous les élèves devront avoir été pris en photo et avoir pris la parole.

2- Mise en activité

Étape 1 : chaque jour, à la fin de la matinée, proposer aux élèves de regarder ensemble les photos qui ont été prises et leur demander de les commenter. L'élève qui est sur la photo la présente au groupe et explique ce qu'il a fait, pourquoi c'était difficile et ce qui le rend fier. L'enseignant questionne et peut aider à reformuler ce ressenti à partir des propos de l'élève. Par exemple : je me sens heureux, joyeux, fort, content, c'est agréable, etc. Les autres peuvent lui poser des questions et le féliciter.

Étape 2 : avec le groupe, faire le bilan des principaux mots utilisés par les élèves pour exprimer ce qu'ils ont ressenti quand ils ont parlé de ce qui les rend fiers.

Étape 3 : les photos des élèves sont collées sur une affiche avec le titre : « Je suis fier quand... ».

Extrait du Kit empathie
Volume 1
Eduscol



Un jeu sur les forces de caractère adapté au cycle 1

CRÉATIVITÉ
J'aime créer de nouvelles choses, j'ai de l'imagination.

MAÎTRISE DE SOI
J'aime garder mon calme.

HONNÊTÉTÉ

GRATITUDE
J'aime dire merci.

CURIOSITÉ
J'aime découvrir de nouvelles choses, je m'intéresse à ce qui se passe autour de moi.

PRUDENCE

HUMOUR
HA HA HA
J'aime rire et...

ESPRIT D'ÉQUIPE
J'aime jouer et travailler avec les autres.

AMOUR ET AMITIÉ
J'aime les autres, la famille, les amis...

PERSÉVÉRANCE
J'aime finir ce que je commence, même si c'est difficile. Je n'abandonne pas trop rapidement.

GENTILLESSE
J'aime aider les autres, j'aime leur faire plaisir.

COURAGE
J'aime agir, même si j'ai parfois peur.

**AUTOUR DES FORCES DE CARACTÈRE
JEU DE CARTES**
Un outil pour comprendre, utiliser, identifier et développer 12 des 24 forces de caractères.
- Version maternelle -
Les miennes, les tiennes, les siennes, les vôtres, les nôtres...
12 cartes pour jouer en classe, en équipe ou en famille !
SCHOLAVIE
Outil proposé par Scholavie © - Tous droits réservés - Éd. 2022

LES 6 FAMILLES DE FORCES DE CARACTÈRE
Sagesse et connaissances
Courage
Humanité
Justice
Modération
Transcendance - Ouverture et Sens
SCHOLAVIE
Outil proposé par Scholavie © - Tous droits réservés - Éd. 2022

Des pratiques pour enclencher le développement de relations constructives.



Ecole maternelle Les Rivières Savigny-le-temple



Une phrase dictée à l'enseignante servira de modèle pour une copie. Le petit mot réalisé sera ensuite glissé dans la pochette de l'enfant pour lequel il est écrit.

II. Développer les fonctions cognitives des élèves en intégrant les CPS dans sa pratique professionnelle

2.2 Rôle des CPS dans les apprentissages : l'exemple des matières scientifiques



2.2 Rôle des CPS dans les apprentissages : l'exemple des matières scientifiques

Que nous disent les analyses des évaluations internationales ?

→ TIMSS 2019 et 2023

→ PISA 2018

→ TIMSS

TIMSS est une étude comparative qui mesure le niveau des connaissances scolaires des élèves de **CM1** et de **4e** en **mathématiques et en sciences**.

Son objectif : Interpréter les différences entre les systèmes éducatifs pour améliorer l'enseignement et l'apprentissage.

TIMSS est organisée **tous les quatre ans** par l'IEA (organisation internationale indépendante pour l'évaluation scolaire).

En France, la DEPP, direction statistique du Ministère de l'éducation nationale, pilote ce dispositif.

→ PISA

Le Programme international pour le suivi des acquis des élèves (PISA) est une évaluation créée par l'Organisation de coopération et de développement économiques (OCDE), qui vise à tester les compétences des élèves de **15 ans** en **lecture, sciences et mathématiques**. Cette évaluation se déroule **tous les 3 ans**.

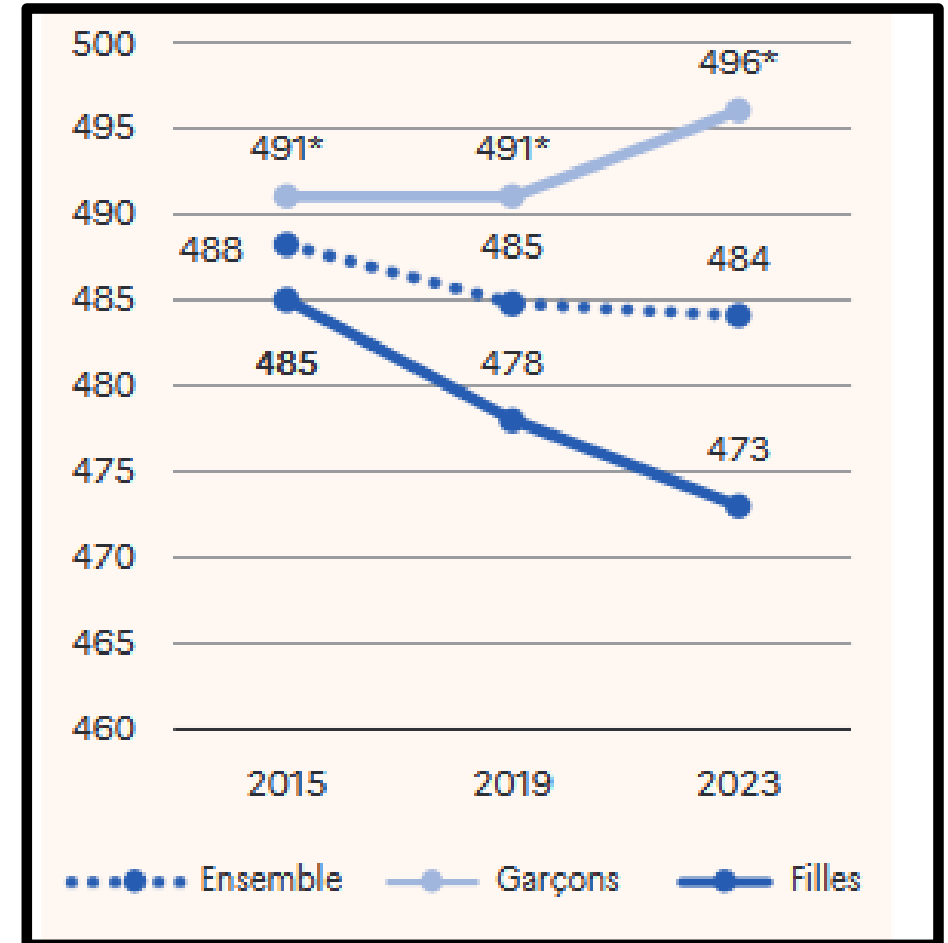
2. Développer les fonctions cognitives des élèves en intégrant les CPS dans sa pratique professionnelle

TIMSS 2023 : Mathématiques

Evolution des scores moyens en Mathématiques des filles et des garçons en France dans TIMSS entre 2015 et 2023

Ecarts de scores entre filles et garçons (favorables aux garçons) :

- 2015 : 6 points
- 2019 : 13 points
- 2023 : 23 points



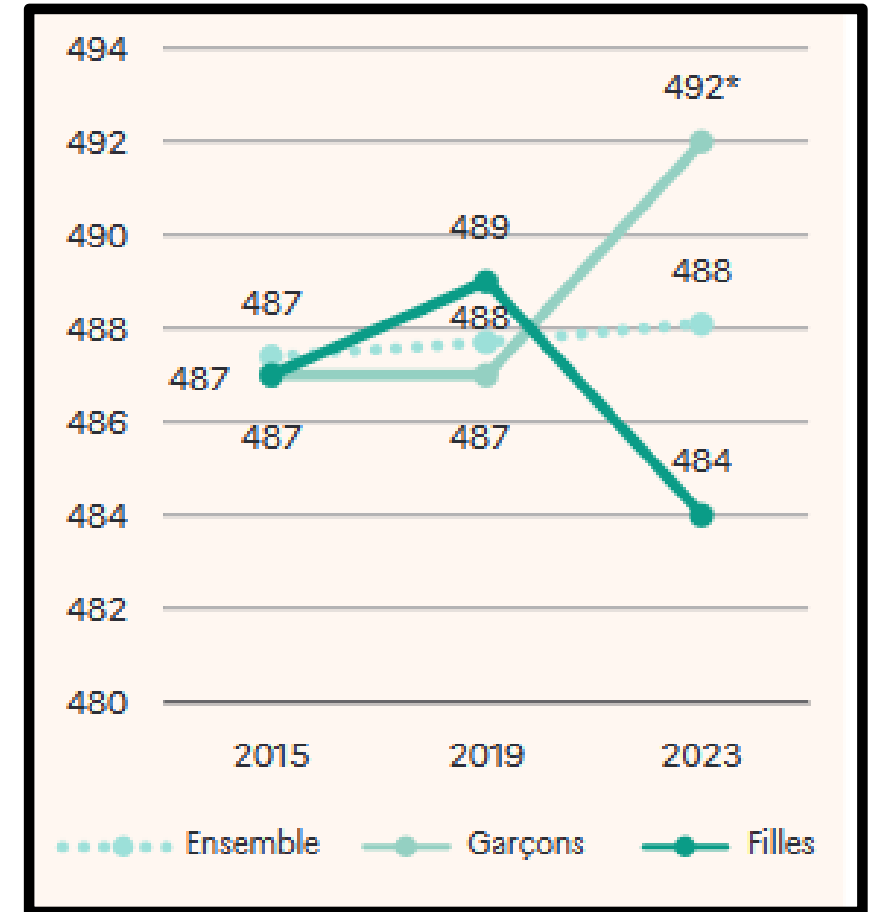
2. Développer les fonctions cognitives des élèves en intégrant les CPS dans sa pratique professionnelle

TIMSS 2023 : Sciences

Evolution des scores moyens en Sciences des filles et des garçons en France dans TIMSS entre 2015 et 2023

Écarts de scores entre filles et garçons :

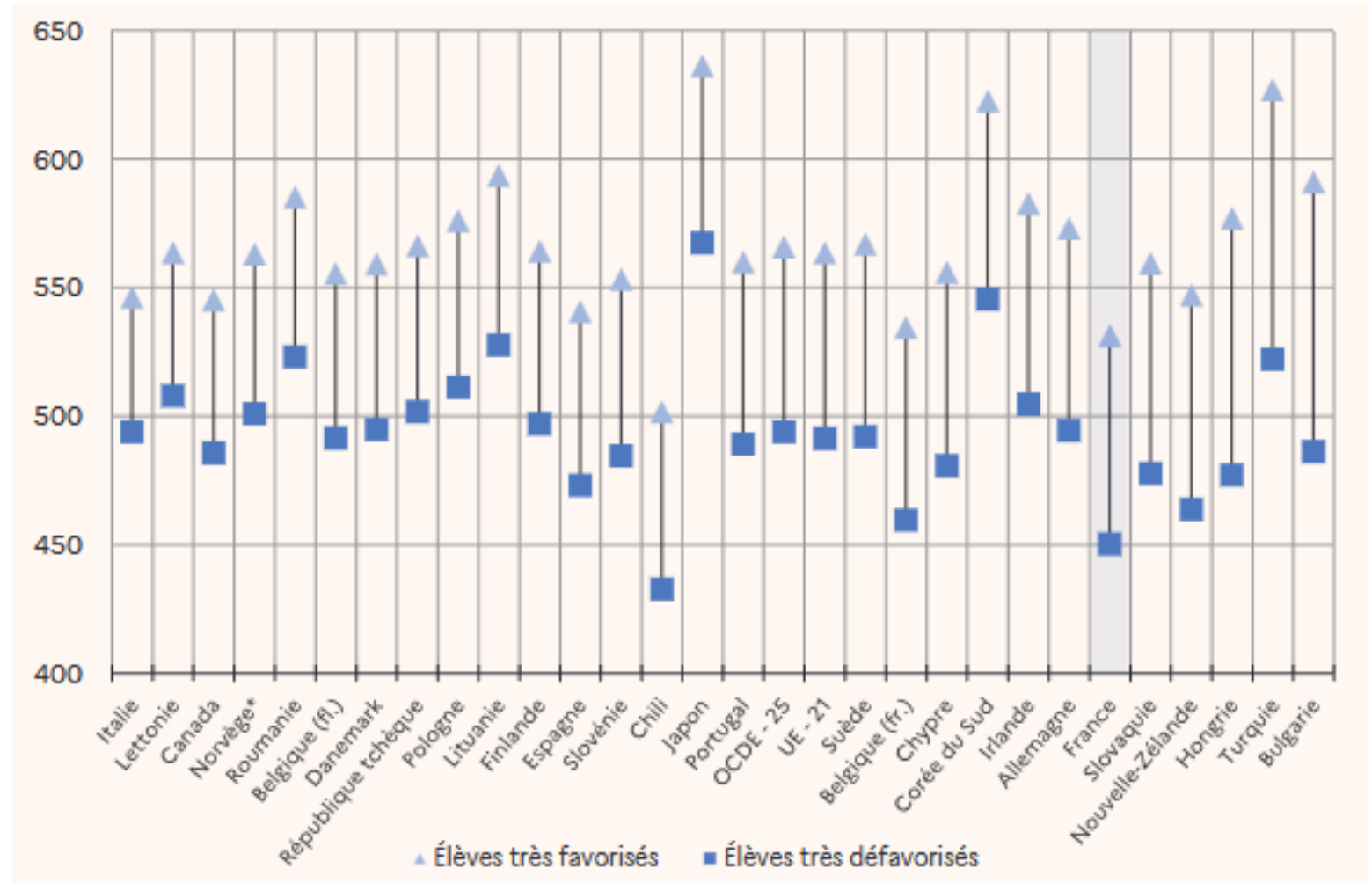
- 2015 : -
- 2019 : 2 points (à la faveur des filles)
- 2023 : 8 points (à la faveur des garçons)



TIMSS 2023 :

En Mathématiques, la
 France fait partie des pays
 de l'UE et de l'OCDE les
 plus inégalitaires
 socialement.

Score moyen des pays de l'Union européenne et/ou de l'OCDE en mathématiques
 dans Timss 2023 selon le statut socio-économique (SES) des élèves



TIMSS 2023 : les processus cognitifs

« CONNAÎTRE »

Aborde les faits, les concepts et les procédures que les élèves doivent connaître. Ce processus cognitif est considéré comme un préalable pour s'engager dans des activités intellectuelles plus complexes.

« APPLIQUER »

Se centre sur l'aptitude des élèves à appliquer les connaissances et la compréhension des concepts, pour résoudre des problèmes ou répondre à des questions dans des contextes d'enseignement ou d'apprentissages relativement familiers.

« RAISONNER »

Le processus le plus exigeant, impose aux élèves de prendre en compte des situations nouvelles, des contextes peu courants ou plus complexes, ou encore de mettre en jeu plusieurs approches, plusieurs étapes ou plusieurs stratégies.

Des enquêtes internationales qui mesurent également des compétences psychosociales chez les élèves comme chez les enseignants.

- L'analyse des évaluations TIMSS 2019 a mis en avant une forte dégradation de la confiance en soi des élèves et de la motivation des élèves à l'égard des mathématiques, entre le CM1 et la 4^{ème}.
- ➔ 45% des élèves en France ne sont pas confiants en leur capacité en mathématiques (ils étaient 21% en 2015).
- En 2019, seulement 11% des élèves de 4^{ème} déclarent avoir du plaisir à apprendre les mathématiques et aimer beaucoup cette discipline (quand ils étaient en CM1, ces élèves étaient 50% à déclarer qu'ils aimaient les apprentissages mathématiques).

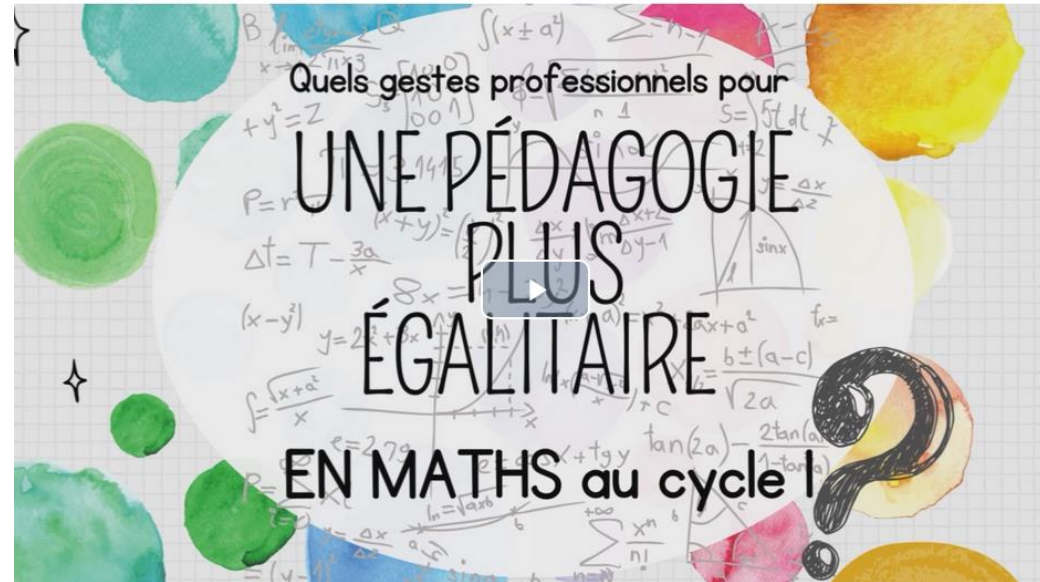
Des enquêtes internationales qui mesurent également des compétences psychosociales chez les élèves comme chez les enseignants.

- En 2015, PISA pointe le **manque de confiance en eux** des élèves français :
 - ➔ Sur 65 pays, la France est classée 62^{ème} pour la confiance en soi des élèves.

Des enquêtes internationales qui mesurent également des compétences psychosociales chez les élèves comme chez les enseignants.

- **TIMSS 2023 pointe la faible confiance en soi des enseignants français en pédagogie et didactique des disciplines.**
- Les enseignants de CM1 se déclarent, en 2023, aussi peu confiants qu'en 2015 lorsqu'il s'agit d'enseigner les mathématiques ou les sciences, **avec une légère baisse de confiance quand il s'agit de « montrer des stratégies de résolution de problèmes mathématiques » (-8 points) ou « d'évaluer la compréhension des mathématiques (-14 points) ».**

Une proposition de pédagogie plus égalitaire adaptée au cycle 1 en maths.



<https://tube-maternelle.apps.education.fr/w/hbqpsL7og1yo3Lidc4GX8f>

ESTIME DE SOI ET APPRENTISSAGE « un cycle bénéfique » (Duclos, Laporte & Ross)





***L'estime de soi a besoin d'actes pour se
maintenir ou se développer***

Attitudes favorables pour valoriser l'estime de soi chez un jeune

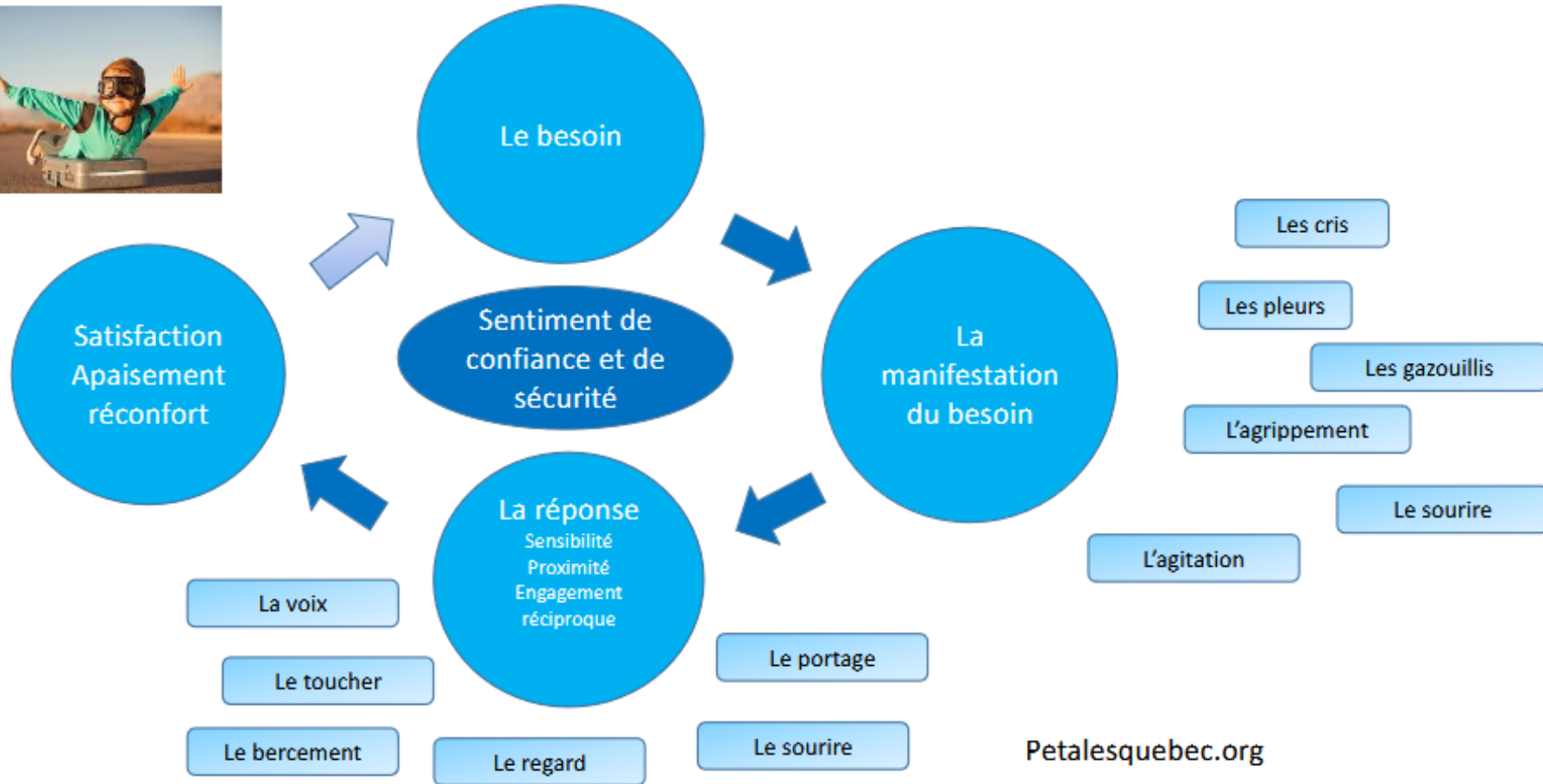
- Être présent de façon chaleureuse, être à l'écoute
- Utiliser un langage positif et valorisant
- Valoriser les succès, souligner les forces, compétences, talents
- Favoriser l'expression des sentiments et des émotions
- Donner des responsabilités adaptées, des objectifs réalistes.
- Faire participer, encourager les initiatives
- Eviter les comparaisons aux autres
- Encourager à faire des choix, à développer son autonomie
- Se donner et donner le droit à l'erreur

III. Construire l'apprentissage de codes sociaux, prévenir les comportements inadaptés.

3.1. Consolider une posture d'enseignant sécurisant pour tous les élèves



La construction du lien d'attachement



Petalesquebec.org

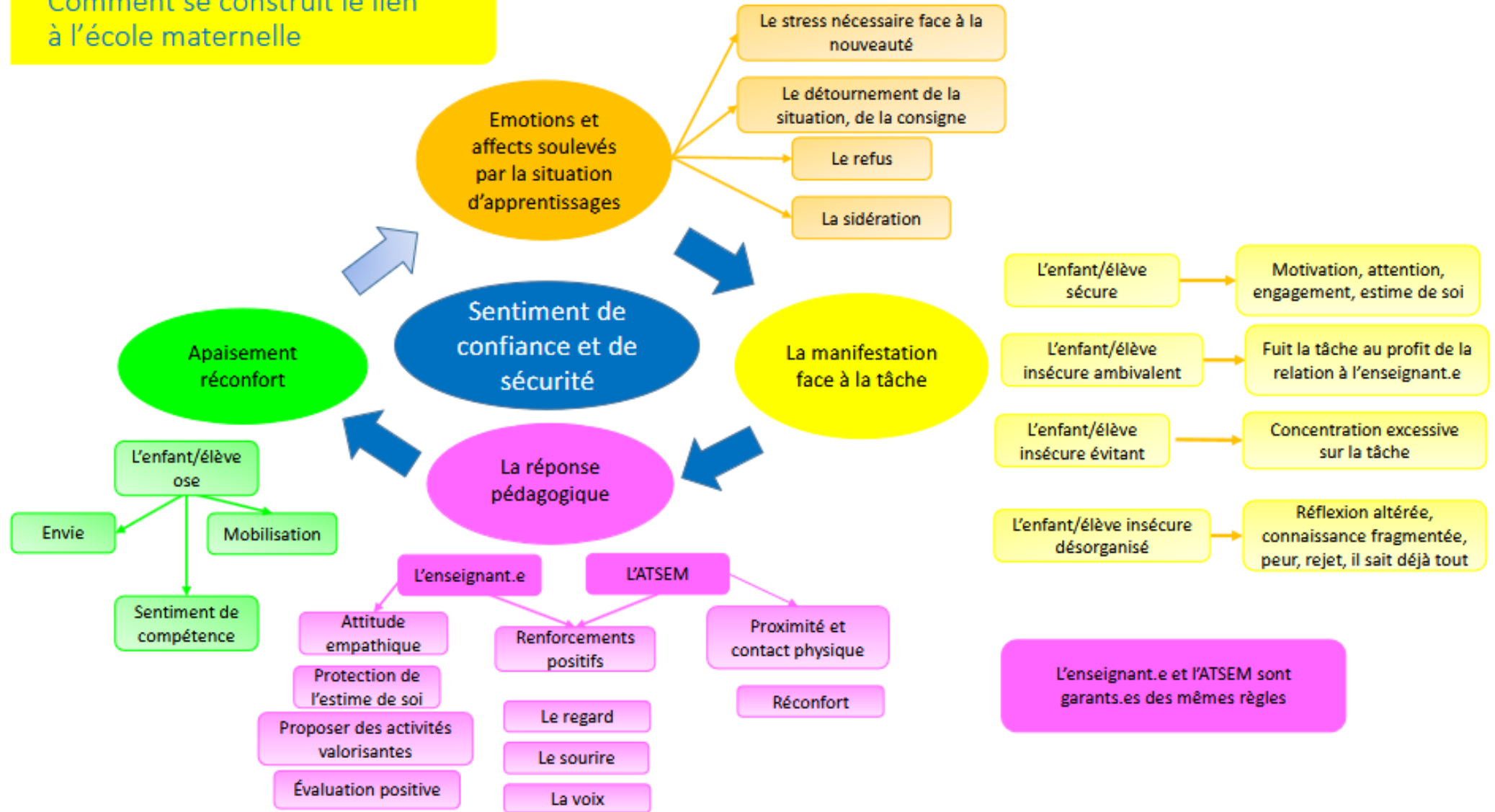
Boris Cyrulnik définit l'attachement comme un échange émotionnel qui se structure entre deux personnes. Cet échange nécessite de développer de l'empathie.

M. Delage propose une classification afin de connaître les différents profils d'élèves de sa classe ainsi que des pistes pour adapter sa pratique.



<https://tube-maternelle.apps.education.fr/w/konBnDZWDifGwUoQ5YpYXq>

Comment se construit le lien à l'école maternelle



Un constat, des observations...

Témoignage de Mme Beylie,
ERDC sur la circonscription de Sénart

Question posée :

Vous êtes sollicitée pour des observations
d'élèves dans le contexte classe, et
particulièrement sur les interactions entre
élèves, et avec les adultes.

Quel constat faites-vous ?



<https://tube-maternelle.apps.education.fr/w/qEqSeiEMsE7pXZNX99pfQA>

3. Construire l'apprentissage de codes sociaux, prévenir les comportements inadaptés.

Témoignage de Mme Beylie,
ERDC sur la circonscription de Sénart

Question posée :

D'après votre expérience, qu'est-ce qui
dans l'apprentissage des CPS pourrait
contribuer à faire évoluer les profils
d'élèves?



<https://tube-maternelle.apps.education.fr/w/wYZPV8EhDiRdZiiGHFxSfw>

III. Construire l'apprentissage de codes sociaux, prévenir les comportements inadaptés.

3.2 Présentation des Kits Empathie



Pourquoi ces kits Empathie?

Ces 3 kits Empathie ont été créés pour accompagner les enseignants du Premier Degré dans une mise en œuvre. Ils sont présentés comme :

- **un outil de lutte contre le harcèlement** à l'École au travers de l'adoption de comportement prosociaux et de formes positives de communication.
- **un outil d'amélioration de la qualité des relations entre les élèves**, et du climat scolaire vecteur de la réussite de tous les élèves.
- **un enseignement dont l'enjeu de prévention** est attesté par la recherche : réduction des addictions, des phénomènes de violence, amélioration de la santé, du bien-être, de la réussite scolaire, renforcement des relations à soi et aux autres.

Préface

La lutte contre le harcèlement à l'École est une priorité absolue du gouvernement. Cet engagement se traduit par le déploiement d'un plan interministériel dans lequel le ministère de l'Éducation nationale et de la Jeunesse a une responsabilité essentielle.

La première priorité de ce plan est de mieux prévenir le harcèlement : ne jamais minimiser la parole de l'enfant, former les élèves, les parents et toute la communauté éducative, lutter contre toutes les formes de discrimination sont des actions indispensables qui doivent tous nous mobiliser à l'École. Mais la prévention du harcèlement doit avant tout être permise par l'adoption de comportements prosociaux et des formes positives de communication.

C'est pourquoi je souhaite développer les cours d'empathie dans les écoles maternelles et élémentaires. Former les élèves à l'empathie doit améliorer la qualité des relations entre les élèves et favoriser l'acquisition d'un ensemble de compétences indispensables au vivre-ensemble, à l'estime de soi, au respect de l'autre et, *in fine*, à la réussite scolaire de tous les élèves dans un climat scolaire serein.

Expérimentés et évalués de janvier à juin 2024, les cours d'empathie seront généralisés à l'école primaire à compter de la rentrée scolaire de septembre 2024. En proposant un ensemble de ressources pédagogiques, ce kit vous accompagne dans la mise en œuvre de ces séances.

Au-delà des cours d'empathie à l'école primaire, l'enjeu est de renforcer la formation des élèves aux compétences psychosociales dont la recherche atteste des effets bénéfiques : réduction des addictions, des phénomènes de violence, amélioration de la santé, du bien-être, de la réussite scolaire, renforcement des relations à soi et aux autres.

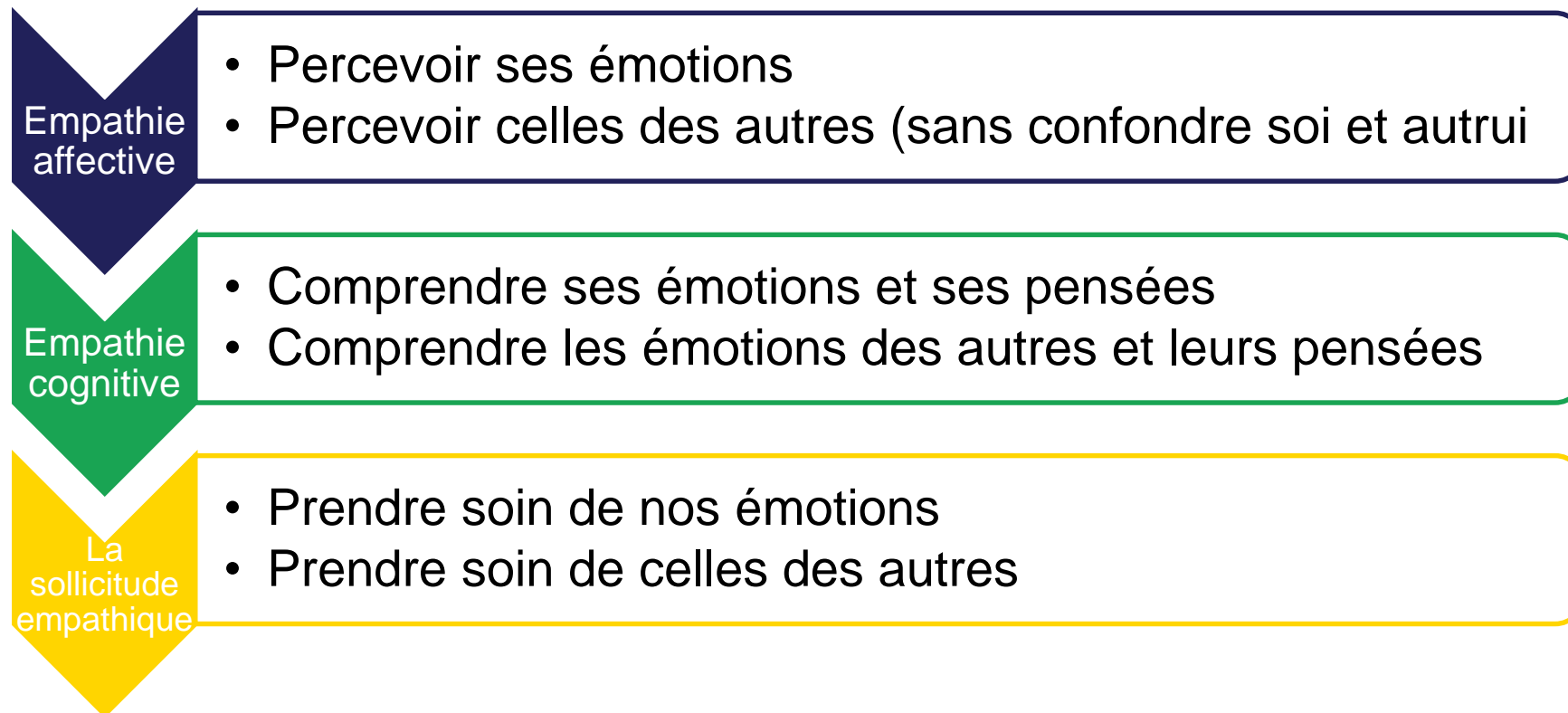
Par cette démarche globale, l'École contribue pleinement à la stratégie nationale de développement des compétences psychosociales chez les enfants et les adolescents.

Je remercie l'ensemble des contributeurs à ce kit pédagogique et vous en souhaite une excellente lecture.

Gabriel Attal
Ministre de l'Éducation nationale et de la Jeunesse

Qu'est-ce que l'empathie?

Jean Decety (neuroscientifique franco-américain, professeur à l'Université de Chicago) prend en compte dans sa définition un travail sur les émotions qui se décline en trois formes



Que contiennent ces kits ?

Le kit prend appui sur les grands principes d'un apprentissage efficace des CPS, il propose ainsi :

→ **une progression structurée**, tout en laissant la liberté à chaque professeur de l'adapter au contexte d'enseignement et aux besoins des élèves ;

→ **des activités expérientielles**, qui permettent de construire des apprentissages sur la base d'expériences ou d'observations ;

→ **un apprentissage explicite**, qui permet aux élèves d'identifier clairement les objectifs et méthodes d'apprentissage.

Une activité pour accroître sa connaissance des émotions - 1

Reconnaître les manifestations des émotions et leurs déclencheurs externes

Niveau : cycle 1.

Objectif : connaître les émotions et leurs manifestations extérieures.

Durée : 30 minutes.

Modalités : activité en groupe, dans la bibliothèque de l'école.

Matériel : des albums jeunesse, les cartes des émotions.

Proposition de déroulé de l'activité

1- Phase de mise en projet

- Rappeler ou faire rappeler par les élèves ce qui a été fait précédemment.
- Présenter les objectifs de l'activité aux élèves.

2- Mise en activité

Il est possible de se focaliser, dans un premier temps, sur une seule émotion.

Étape 1 : demander aux élèves de trouver dans un album l'image d'un personnage qui est content ou joyeux.

Étape 2 : regrouper les élèves, montrer les images choisies, faire valider par le groupe et demander quels sont les indices sur l'image qui montrent que le personnage est content.
Conserver la trace de ces manifestations de la joie (exemples : sourire, sautilllements, mouvements de bras, etc.)

Consigne phase 3 : recommencer la même activité avec la peur puis avec la colère

3- Bilan de l'activité

- Demander aux élèves ce que leur a apporté l'activité.

Kit pédagogique pour les séances d'empathie à l'école - janvier 2024

Ressources à imprimer

Cartes des émotions



La joie



La surprise



La colère



La tristesse

LES CPS AU SERVICE DU DÉVELOPPEMENT DE L'EMPATHIE

Former les élèves à l'empathie doit améliorer la qualité des relations entre les élèves et favoriser l'acquisition d'un ensemble de compétences indispensables au vivre ensemble, à l'estime de soi, au respect de l'autre et, in fine, à la réussite scolaire de tous les élèves dans un climat scolaire serein. Ce processus prend appui sur seize compétences psychosociales qui constituent les objectifs d'apprentissage des ressources proposées dans ce kit.



Une activité pour accroître sa connaissance des émotions - 4

Jeux de cartes des 7 familles d'émotion
Niveaux : cycles 2 et 3.
Objectif : apprendre à reconnaître les émotions.
Durée : 30 minutes.
Modalités : activité en commun.
Prérequis : connaître les sept émotions de base : joie, dégoût, surprise.
Matériel : jeu de cartes présentant les 49 émotions.

Une activité pour apprendre à s'autoévaluer positivement - 4

Découvrir et utiliser ses forces
Niveaux : cycles 2 et 3.
Objectif : apprendre à identifier ses forces pour renforcer sa confiance en soi et les mobiliser au service du groupe.
Durée : étape 1 (30 minutes) : expérimentation sur une durée définie allant d'une semaine à une période ; étape 2 (30 minutes) : post expérimentation.
Modalités : travail individuel et travail de groupe.
Prérequis : pour l'enseignant, lire la fiche sur le concept de forces/pour les élèves, compréhension du vocabulaire associé.
Matériel : un jeu de cartes des forces (préalablement construit) - un espace commun dans la classe pour noter les forces de chacun (modalités variées : tableau, arbre, fleur...).

Une activité pour apprendre à communiquer de manière empathique - 3

Écouter pour mieux s'entraider
Niveaux : cycles 2 et 3.
Objectif : développer sa capacité d'écoute empathique ; apprendre à écouter et à communiquer de manière empathique.
Durée : 30 minutes.
Modalités : binôme et en classe entière.
Prérequis : connaître les sept émotions de base ; savoir reconnaître ses émotions.

Et la place des familles?

« L'implication des parents peut prendre différentes formes :
→ temps de présentation de la démarche lors de réunions,
→ échanges au sein des instances de l'école (conseil d'école),
→ ou ateliers auxquels les parents sont conviés.

A minima, une simple information dans le carnet de correspondance ou le fait de partager les traces écrites ou les productions de certains ateliers peuvent permettre de les sensibiliser. »

Extrait du kit Empathie N°2

Cette implication recommandée dans le guide apparaît également comme nécessaire pour que ce qui se construit dans le cadre de l'école puisse être poursuivi dans le cadre familial : les encouragements, la reconnaissance de forces ou encore une communication apaisée vont constituer des éléments de culture partagée et fédérateurs autour de la réussite de l'enfant.



L'Etude Nationale sur le Bien-Etre des Enfants (ENABEE) de France Santé publique publiée le 10 décembre 2024 indique que :

- 13% des enfants de 6 à 11 ans présentent un trouble probable de santé mentale ;**
- la prévalence du trouble émotionnel probable (troubles anxieux ou dépressifs) est plus élevée chez les filles alors que celle des troubles du comportement probable (trouble oppositionnel et trouble du déficit de l'attention avec ou sans hyperactivité) est plus élevée chez les garçons.**

8,3 % des enfants scolarisés en maternelle présentaient au moins une difficulté émotionnelle, oppositionnelle ou d'inattention/ hyperactivité probable avec un retentissement sur leur vie au quotidien. Ce chiffre alerte sur la nécessité de dispositifs d'accompagnement en santé mentale des enfants avant l'âge de 6 ans, dans l'école comme en dehors.

Conclusion :

De nombreuses recherches, nationales et internationales s'attachent à mettre en avant l'importance des compétences psychosociales dans la construction de citoyens libres et éclairés.

Ces recherches nous indiquent que :

- Le développement des CPS des élèves prédisent leur engagement dans leur scolarité (Santos et al. 2023) ;
- Le développement des compétences émotionnelles des élèves prédisent leur réussite scolaire, notamment en mathématiques (MacCann & al. 2020) ;
- Le développement des compétences psychosociales des enseignants prédit la réussite de leurs élèves (Cornélius-White, 2007) : capacité d'empathie, attitude chaleureuse et sincère, encouragements, adaptation, croyance en la capacité d'apprentissage et de progression des élèves ;
- Des liens systémiques sont identifiés entre le développement des CPS des élèves et la qualité de la relation affective entre enseignants et élèves (Jeming & Greeberg, 2009).

→ Ces résultats nous confirment, s'il en était besoin, l'importance de la prise en considération de l'enseignement des CPS à nos élèves, comme le rôle déterminant des gestes professionnels des enseignants pour permettre à nos jeunes élèves de bien être et de bien apprendre.

Une bibliographie Albums pour développer les CPS accompagnera ce diaporama.

Bibliographie Albums Compétences Psychosociales :

	<p>« Une journée remplie d'émotions » Kim Huynh Ed. Albums Petits Génies, 2023</p>	<p>De très belles illustrations mettent en avant les émotions ressenties au cours de la journée d'un petit enfant. Un texte accessible après 4 ans, qui pointe un vocabulaire précis.</p>
	<p>« La persévérance me rend plus fort. » Elisabeth Cole, ed. Le monde des émotions des enfants, 2023.</p>	<p>Un petit garçon reçoit une paire de rollers. Il apprend qu'il faut persévérer pour réussir à dépasser des moments de découragement...</p>
	<p>« Copains câlins » Frédéric Stehr Ed. Pastel, école des loisirs, 2017 (dès 2 ans)</p>	<p>« Hibou fait des câlins à son oreiller-doudou. Mmm ! Il sent bon comme les plumes de sa maman. Mmm ! Poussin et corbeau le rejoignent avec leurs doudous. Mmm ! Va vite chercher ton doudou, Piou-Piou ! « Mais, j'ai pas de doudou... »</p>
	<p>« Sèche tes larmes, petit lapin », Jörg Muhle Ed. Pastel Ecole des loisirs. (dès 2 ans)</p>	<p>« Aie ! Petit Lapin est tombé. Sur le bras en plus, ça fait mal ! Souffle trois fois dessus, ça aidera certainement. Oh là là, du sang ! Vite, voilà un pansement ! Et sèche ses larmes maintenant. Bravo tu t'es super bien débrouillé !</p> <p>Surmonter une douleur, un chagrin : c'est tout l'objet de ce livre.</p>

Merci pour votre attention !

