

Enseignement explicite des comportements¹

Comment aider à la compréhension des règles comportementales en classe

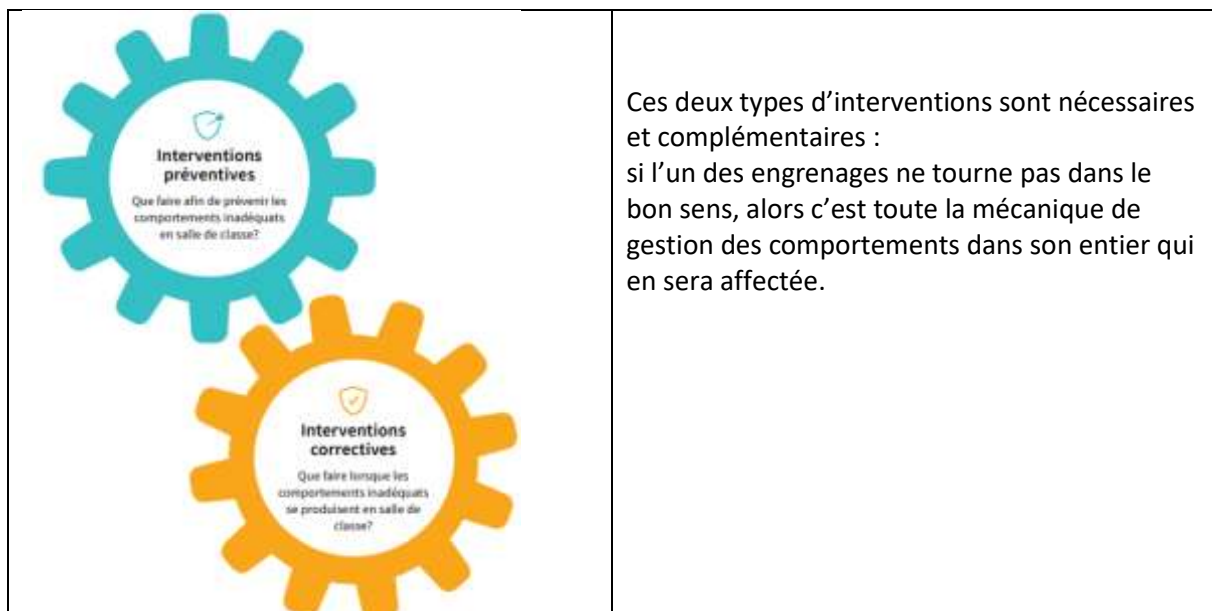
Un comportement attendu peut être enseigné

- Les règles de la classe ne sont pas négociables
- Les attentes comportementales sont présentées, elles sont précisées explicitement
- Leur compréhension doit être vérifiée

Gérer efficacement les comportements des élèves, c'est : « *utiliser un ensemble de pratiques et de stratégies éducatives afin, d'une part, de prévenir et de gérer efficacement les écarts de conduite des élèves et, d'autre part, de créer et de maintenir un environnement favorisant l'enseignement et l'apprentissage* » (Bissonnette, Gauthier et Castonguay, 2016, p.51).

La gestion efficace des comportements comprend ainsi deux types d'intervention :

- **les interventions préventives ou proactives** et
- **les interventions curatives ou correctives.**



¹ Bissonnette, Steve; Gauthier, Clermont et Castonguay, Mireille (2016). *L'enseignement explicite des comportements : pour une gestion efficace des élèves en classe et dans l'école*. Montréal : Chenelière Éducation, coll. « Didactique ». ISBN 9782765051817

Interventions préventives

1. Établir une bonne relation avec tous les élèves

- Accueillir chaque élève dès son entrée dans la classe, en le saluant par son prénom. S'intéresser aux élèves et faire preuve d'écoute active. Si vous n'êtes pas en mesure de le faire immédiatement, précisez un moment plus propice pour la conversation
- Modéliser l'empathie.
- Prendre le temps d'interagir avec chacun des élèves. Apprendre à connaître leurs intérêts, leurs forces et leurs défis.
- Avoir des attentes élevées, mais réalistes, envers tous les élèves.

2. Créer un environnement sécurisant et prévisible

- Développer une liste de 3 à 5 valeurs, que l'on définit concrètement par des comportements précis et situés dans les contextes de la vie quotidienne de la classe.
- P.ex., LE RESPECT Je respecte l'espace personnel de tout le monde. J'utilise un langage respectueux.
- Enseigner explicitement les comportements à privilégier.

3. Encadrer et superviser de façon constante ses élèves

- Revoir les règles et attentes périodiquement. Passer plusieurs fois vers les élèves qui ont des difficultés afin d'assurer leur réussite
- **Circuler constamment dans la classe**, en offrant de l'encouragement et en aidant les élèves avec leurs tâches. Ces interactions devraient être brèves (3 à 5 secondes).
- Se diriger vers les difficultés rapidement

4. Maintenir une classe bien organisée

- Assigner des places aux élèves au début de l'année scolaire. (ordre alphabétique par exemple)
- Disposer le mobilier de façon à ce que tous les élèves puissent voir l'enseignant et le tableau aisément.
- Écrire l'emploi du temps au tableau et le revoir avec les élèves au début de la journée. Cocher les items lorsqu'ils sont complétés. Cela donne aux élèves un repère visuel afin de les aider à gérer leur temps et à faire des transitions.
- Enseigner explicitement les routines de la classe et les renforcer systématiquement (p.ex., processus pour sortir de la salle de classe, pour distribuer et recueillir le matériel, pour corriger les devoirs).

Interventions correctives

1. S'il s'agit d'un écart de conduite mineur :

- Utiliser la proximité.

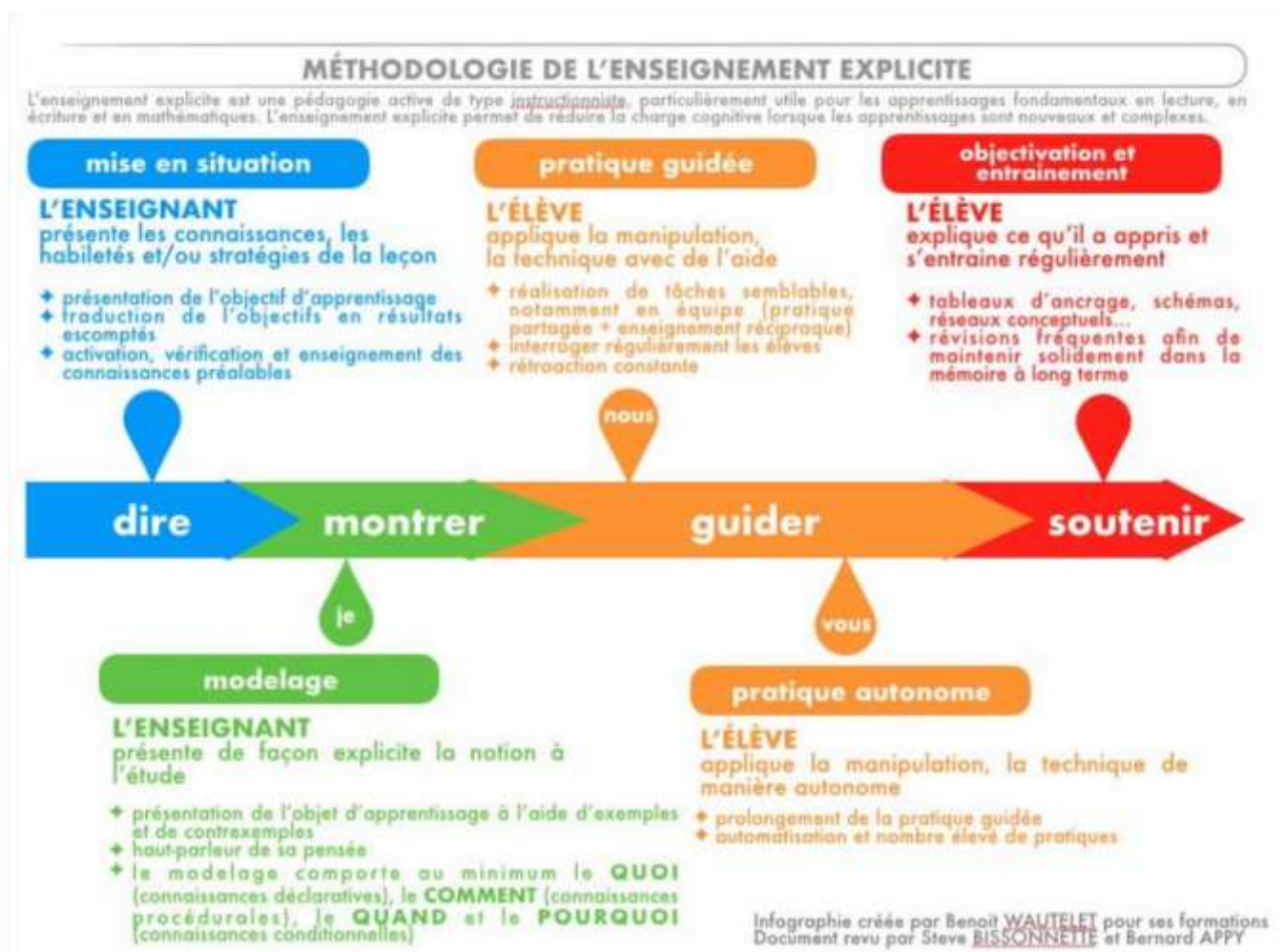
- Donner des directives non verbales.
 - Ignorer intentionnellement.
 - Rencontrer l'élève individuellement.
 - Réenseigner le comportement attendu.
- 2. S'il s'agit d'un écart de conduite majeur : Interventions correctives**
- Appliquer la politique de l'école, préalablement établie, qui doit être claire et cohérente.
 - Impliquer, si nécessaire, de l'aide spécialisée (ERDC, psychologue etc.)

Enseignement explicite des comportements

Pourquoi ce comportement ?

Comment fait-on pour adopter ce comportement ?

1. Décrire précisément le comportement cible qui établit des attentes claires
2. Justifier l'utilisation du comportement cible
3. Utiliser des instructions explicites pour enseigner ces attentes aux élèves au départ d'un
4. support d'apprentissage commun à tous les enseignants concernés (dans une même classe a minima, dans toute l'école dans l'absolu)
5. Enseigner par modelage (en montrant), puis pratique guidée puis autonome
6. Donner une rétroaction continue sur le rendement qui sert de renforcement
7. Utiliser des données d'observation pour évaluer le besoin de réenseigner.



Caractéristiques des règles efficaces en gestion de classe

- Les règles sont limitées à un petit nombre et sont clairement énoncées.
- Les règles identifient et communiquent les attentes ou les normes générales en matière de comportement approprié. Elles peuvent couvrir un large ensemble de comportements mais doivent toujours être pratiques, comme « Respecter les autres personnes et leurs biens ».
- Les règles sont formulées de **manière positive** et énoncent **le comportement attendu**. L'avantage d'exprimer positivement le comportement attendu est que tout ce qui est alternatif est implicitement considéré comme étant inacceptable. Elles peuvent toutefois indiquer un comportement qui n'est pas acceptable. Même dans ce sens, il peut être intéressant de les énoncer de manière positive. Par exemple : « J'attends d'avoir l'autorisation après avoir levé le doigt, avant de parler en classe ».
Dans certains cas, le négatif peut se révéler difficilement évitable :
« On ne mange pas en classe ».
- **Une architecture de cinq règles²:**
 - RÈGLE 1. Je respecte et suis poli avec toutes les personnes
 - RÈGLE 2. Je suis prêt et rapide
 - RÈGLE 3. J'écoute et reste immobile lorsque quelqu'un parle
 - RÈGLE 4. Je Respecte la propriété des autres
 - RÈGLE 5. J'obéis à toutes les règles de l'école

² Synthèse de recherches proposant 5 règles : Edmund T. Emmer and Carolyn M. Evertson, Classroom Management for middle ad high school teachers, Pearson, 2017