

**LA BOUTIQUE PÉDAGOGIQUE INCLUSIVE ET SOLIDAIRE**

**LYCÉE JEAN MACÉ  
CHOISY-LE-ROI**

**CENTRE NATIONAL DE LA REFONDATION (CNR)**

**NOTRE ÉCOLE, FAISONS LA ENSEMBLE**

**FONDS D'INNOVATION PÉDAGOGIQUE**

# La démarche de « Notre école, faisons-la ensemble »:

- Elle se traduit par l'organisation de temps d'échange ouvert sur la vie, le fonctionnement de l'établissement.
  - **3 ÉTAPES**
  - Étape 1: Le ou la proviseur.e lance les discussions associant les personnels, les élèves, les parents d'élèves, les collectivités territoriales et l'ensemble des partenaires qui le souhaitent.
  - Étape 2: L'élaboration d'un projet pédagogique au service de la réussite des élèves.
  - Étape 3: Le soutien financier du Fonds d'Innovation Pédagogique. Accompagnement de la part des autorités académiques et de crédits du FIP.
  - **Les 3 dimensions du FIP:**
1. L'excellence et l'élévation du niveau de tous les élèves.
  2. Réduction des inégalités.
  3. Le bien-être (santé des élèves, climat scolaire, ouverture culturelle, égalité filles-garçons, inclusion de tous les élèves ...)

# Le projet du lycée Jean Macé s'articule autour de 4 points:

- L'intérêt pédagogique
- La démarche éco-responsable et solidaires (lutte contre les inégalités)
- La vie lycéenne et ses manifestations positives
- Le rayonnement de l'établissement

## L'origine et le concept de la boutique pédagogique solidaire et inclusive

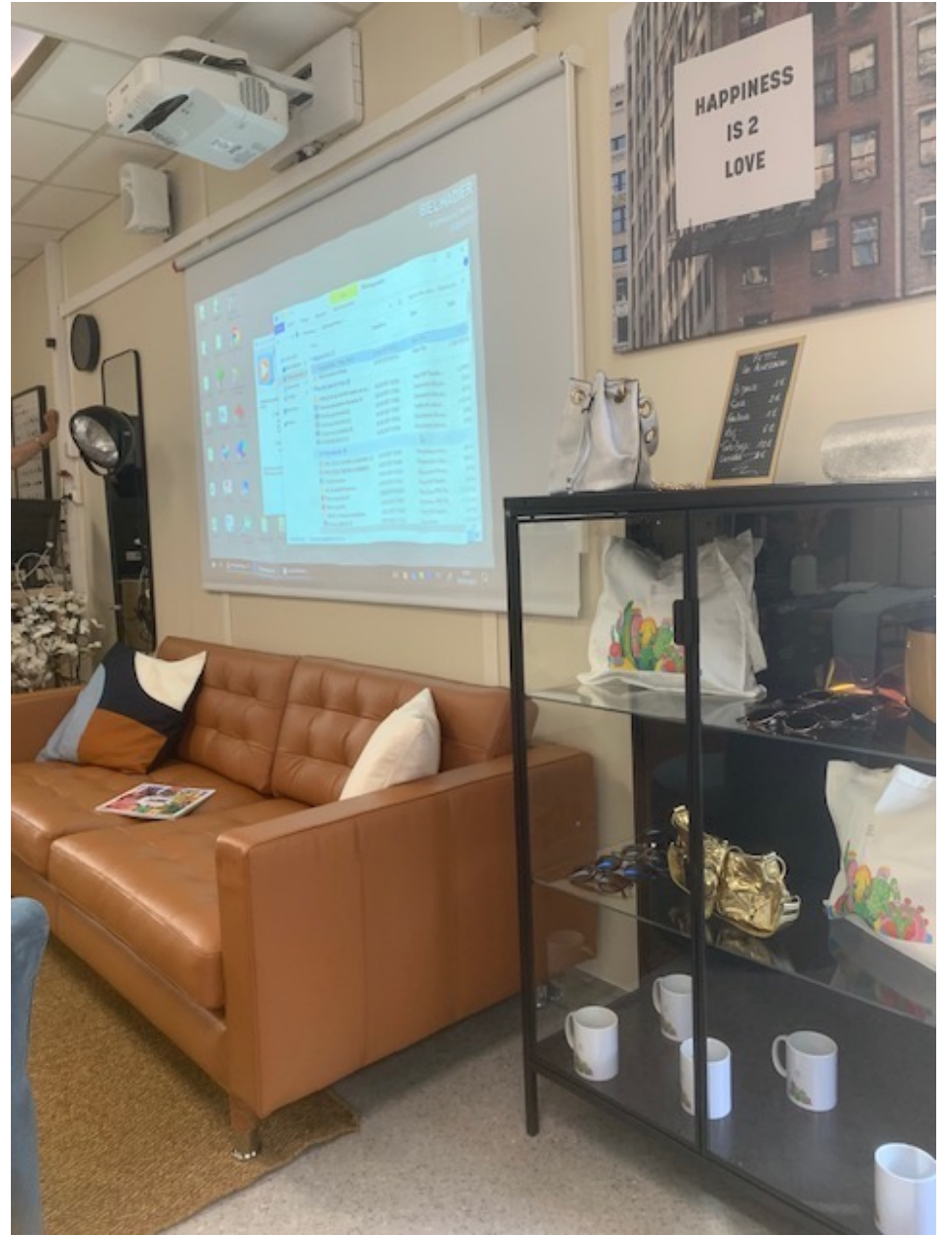
Le lycée a œuvré pour obtenir le label E2D (écologie et développement durable). Dans le cadre de ses missions et actions, la collègue de Vente, les éco délégué.es et 2 classes de secondes ont réfléchi puis établi un projet mettant en corrélation l'économie circulaire qu'ils abordent en cours d'éco-droit.

L'idée du « Troc-dressing » qui lie économie circulaire et développement durable a surgie.

Mise en place d'un « troc-dressing » au lycée lors de la semaine du développement durable.

Ce « troc-dressing » permet de valider des compétences évidentes dans la filière MRC.







# L'intérêt pédagogique

- Le magasin est avant tout une salle de cours flexible, équipé comme un magasin permettant aux élèves de se confronter à la réalité par la pratique des activités professionnelles de leurs familles de métiers.
- Commerce / Vente / Accueil: Accueillir, conseiller et vendre; contribuer au suivi des ventes; participer à la fidélisation de la clientèle; participer à la prospection et à la valorisation de l'offre commerciale.
- Pour les CAP EPC: Participer aux techniques de commercialisation de produits: accueil, distribution, approvisionnement, stockage, rayonnage
- Pour les Agora: Apporter un appui en assurant les missions d'interface, de coordination dans le domaine Administratif.
- La mise en place d'un Chef d'œuvre possible
- Co-intervention innovante
- Une partie d'un PFMP possible pour les élèves se retrouvant sans PFMP
- Section Euro / Mobilité à l'étranger: Simulation dans la boutique
- Accompagnement des élèves en situation de handicap pour qui les PFMP sont compliqués
- MLDS

# La démarche éco-responsable et solidaire

- L'idée principale de notre boutique pédagogique et solidaire s'inspire du Troc dressing qu'une collègue de vente a mis en place où elle abordait la question de l'économie circulaire et de développement durable, le lycée ayant le label E2D.
- Mettre en à l'honneur la démarche éco-responsable.
- Au regard des difficultés sociales de nos élèves, le tabou des problèmes financiers n'aura plus lieu d'être, participant ainsi à la réduction des inégalités.
- Le magasin sous forme de « troc dressing » sera ouvert à certaines plages horaires ou récréations.
- Ne pouvant fonctionner en vase clos et uniquement sur les dons des personnels et des élèves du lycée, on créera des partenariats avec des associations solidaires et cela trouve tout autant d'intérêt que la prospection commerciale pure pratiquée en filière MRC.

# Les étapes et les temps forts

- Réunions de travail avec l'équipe mise en place pour élaborer le projet
- L'écriture du projet et son financement
- Envoi du projet
- Fin octobre: La venue de la ministre déléguée à l'enseignement et à la formation professionnelle, Carole Grandjean, le recteur, Daniel Auverlot, la directrice de la Dasen 94, la préfète du Val de Marne, les élu.es de la région, le maire et ses adjoints pour la présentation de notre projet et un temps d'échanges avec les élèves, les parents et les enseignants.
- Mi décembre: Réunion de travail avec les IEN d'arts appliqués et économie-gestion, les IA-IPR anglais et vie scolaire.
- Janvier: Invitation à l'Élysée dans le cadre du CNR (la proviseure, une enseignante, une élève et notre partenaire IKEA Thiais en la personne de son directeur, pour la présentation du projet.
- Février: Début des travaux par la région
- Juin: Inauguration de la boutique
- 5 septembre, jour de la rentrée des élèves: La venue de la rectrice pour visiter la boutique

# Vie lycéenne et manifestations positives

Le CVL et les éco-délégués seront force de propositions pour l'organisation des vitrines thématiques en rapport avec les temps forts de l'année (Halloween, Noël, les soldes, Saint-Valentin, la journée de l'élégance, la journée des fiertés, etc.)

# Rayonnement de l'établissement

La boutique sera une nouvelle ouverture de Jean Macé sur son environnement local. Le lycée et « sa vraie boutique vintage tenue par des élèves » est une qualification que bon nombre de personnels et usagers souhaitent entendre plus que l'étiquette du « lycée défavorisé ».





