



**EAC-CP0210 :**

**Formation en éducation artistique et culturelle**



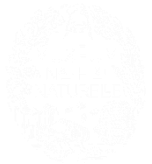
**PALAIS DE LA PORTE DORÉE**

# **La place de l'être humain dans la Nature**

**● JEU  
DE  
PAUME**

Netboard : <https://stephaniecoudurier.netboard.me/jkwzrbp61/>

# 1- Informations pratiques concernant la DAAC





Éducation artistique et culturelle  
de l'académie de Créteil



<https://daac.ac-creteil.fr/>

## LA DÉLÉGATION ACADÉMIQUE À L'ÉDUCATION ARTISTIQUE ET CULTURELLE (DAAC)

- une déléguée académique : Mme Cléo COZE
- des conseillers et conseillères par domaines

Arts du cirque – Danse – Musique – Théâtre

Arts visuels, photographie – Cinéma et audiovisuel

Sciences, techniques et développement durable

Architecture, patrimoine et archives – Droits de  
l'homme et cultures – Écriture, lecture, oralité

- 47 professeurs relais dans les différentes  
structures d'Ile de France

<https://daac.ac-creteil.fr/Les-professeurs-relais>



Le site de la DAAC : <https://daac.ac-creteil.fr/>



# Éducation artistique et culturelle de l'académie de Créteil

- Home
- Daac
- Péac
- Domaines, dispositifs
- Le pass Culture
- Formations, ressources
- Projets

Lancement de la 22<sup>e</sup> édition de PhotoFocus : Haut en couleurs

Ouvert aux écoles, collèges et lycées de toutes les académies. Année scolaire 2024-2025.



12<sup>e</sup> édition 2025 du prix de l'Audace artistique et culturelle

Lancement de la 22<sup>e</sup> édition de PhotoFocus : Haut en couleurs

8<sup>e</sup> édition du Concours des jeunes ambassadeurs et ambassadrices

Formations EAC 2024-2025 : présentation et inscription

Le pass Culture



Bulletin d'information de la Daac



Propositions des partenaires pour les classes



Rencontres et ressources des partenaires pour les enseignants

Agenda

15 / 11 / 2024  
Début de l'exposition



Retrouvez toutes les informations concernant les rencontres et formations à destination des enseignants, les projets et activités avec les classes, dans ce bulletin et sur notre site [daac.ac-creteil.fr](http://daac.ac-creteil.fr).

## Sortir



### **Le Trait et l'Esprit, l'Institut de France fête la BD**

Les 13 et 14 mars 2026 , rencontres, tables rondes, dédicaces...

[► Lire la suite](#)



### **Festival La Grande Marée au musée national de la Marine**

Journée pour les collégiens et les lycéens le vendredi 20 mars .

[► Lire la suite](#)

## Participer



### **ArtExpro 2026 – Appel à candidatures**

Pour participer à ArtExpro 2026, un formulaire d'inscription est à renseigner avant le 29 mars 2026 .

[► Lire la suite](#)

# Le bulletin académique de la Daac de Créteil

# S'inscrire aux formations de la Daac en EAC

## Formations EAC 2025-2026 : présentation et inscription

17 / 09 / 2025



La Daac de Créteil organise chaque année des formations d'éducation artistique et culturelle dans tous les domaines de création.

Ces formations à candidatures individuelles sont rassemblées en grands parcours dans le chapitre EAC.

Ouvertes à l'ensemble des équipes éducatives de l'académie, ces formations en présentiel au sein des structures culturelles partenaires permettent de découvrir des lieux, des offres et des actions afin de mettre en œuvre le PEAC.

↪ [Offre de formation éducation artistique et culturelle \(page de l'EAFC\)](#)

Depuis le 15 septembre, retrouvez les liens de pré-inscriptions des formations et le calendrier des campagnes pour chaque stage sur le netboard.

[netboard des FORMATIONS EAC 2025-2026](#)

**INSCRIPTIONS AU FIL DE L'EAU !**

# ADAGE et Pass culture

Accueil

Mes favoris

Rechercher une application

Accueil > Mes applications par domaines > Elèves > Scolarité

## Elèves

Je gère le parcours scolaire des élèves

Vous pouvez filtrer les applications en cliquant sur la catégorie souhaitée, puis désélectionner celle-ci afin de réafficher toutes les applications.

Évaluation et examens

Orientation

Scolarité x



Affichage

Mosaïque

Liste

5 applications correspondent à « Scolarité »

### Adage

Application nationale

Application dédiée à la généralisation de l'éducation artistique et culturelle

Accéder

Retirer des favoris

### Agesh

Application nationale

Aide à la gestion des élèves en situation de handicap

Accéder

Ajouter aux favoris

### LPI

Application nationale

Livret de parcours inclusif

Accéder

Ajouter aux favoris

# ADAGE et pass Culture

ADAGE

Etablissement - Projets EAC - **pass Culture** - Aide - Mon compte

ALEXANDRA MOREIRA  
RÉDACTEUR DE PROJET - LGT JEAN JAURES - MONTREUIL  
DÉCONNEXION

Volet culturel du projet d'établissement 2024-2025

Voir les projets refusés Non

LGT JEAN JAURES - MONTREUIL

Rechercher un projet

**Enseignements artistiques**  
En savoir plus

**5**  
Appels à projets et dispositifs  
En savoir plus

**43**  
Autres projets  
En savoir plus

Prix jeunesse du Muséum littéraire concours du prix jeunesse du Muséum littéraire	pass Culture	27
Prix jeunesse du Muséum littéraire visite du musée de l'immigration dans le cadre du prix jeunesse du muséum littéraire	pass Culture	27
Prix littéraire du Palais de la Porte Dorée Prix littéraire de la Porte Dorée		28
Appel à projets Parcours d'Education Artistique et Culturelle (PEAC) - Atelier artistique l'individu et le collectif	pass Culture	18
Appel à projets Parcours d'Education Artistique et Culturelle (PEAC) - Autre OPTION FACULTATIVE THEÂTRE et Vivier spécialité		<a href="#">Compléter avec les effectifs réels</a>

ADAGE :

[cleo.coze@ac-creteil.fr](mailto:cleo.coze@ac-creteil.fr)

PASS CULTURE :

[cedric.govaere@ac-creteil.fr](mailto:cedric.govaere@ac-creteil.fr)

# pass Culture : dernières nouvelles

- Suite de la promulgation de la loi de finances pour 2026, **les crédits** afférents à la part collective du pass Culture **ont été mis à la disposition de l'établissement** dans la plateforme ADAGE.
- Les réservations ont repris dès ce **vendredi 27 février 2026**, permettant la programmation de nouveaux projets artistiques et culturels au bénéfice de vos élèves.
- Pour la période de **mars à août 2026, huit douzièmes des crédits disponibles** sont **attribués aux établissements**, répartis au prorata du nombre d'élèves.
- Les **crédits demeurés non engagés** par votre établissement à la clôture de l'année scolaire 2025-2026 **seront automatiquement reportés** pour votre établissement en **septembre 2026** et **resteront mobilisables jusqu'au 31 décembre** de cette même année. Ils viendront s'ajouter aux crédits complémentaires qui vous seront attribués pour la rentrée 2026-2027.

# FORMATIONS 26-27

Retour des campagnes de pré-inscriptions délimitées

1ère campagne : du 7 au 20 septembre 2026

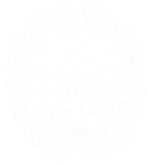
- Début des formations : novembre 2026

2ème campagne : du 16 novembre au 15 décembre 2026

- Début des formations : février 2027

24 heures sur des formations à candidature individuelle (hors formations public désigné)

## **2- La place de l'Homme dans la nature**





J1 - 17 mars

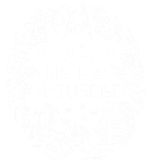
Palais de la Porte  
Dorée

Jeu de Paume



J2 - 27 mars

musée de l'Homme  
(MNHN)





PALAIS DE LA PORTE DORÉE

● JEU  
DE  
PAUME

9h30 - 9h45 : présentation de la formation

9h45 - 11h00 : visite de l'exposition « Migrations et climat »

11h00 - 11h30 : Retour en salle de réunion, discussion

11h30 - 12h00 : visite de l'aquarium, les interactions homme-nature

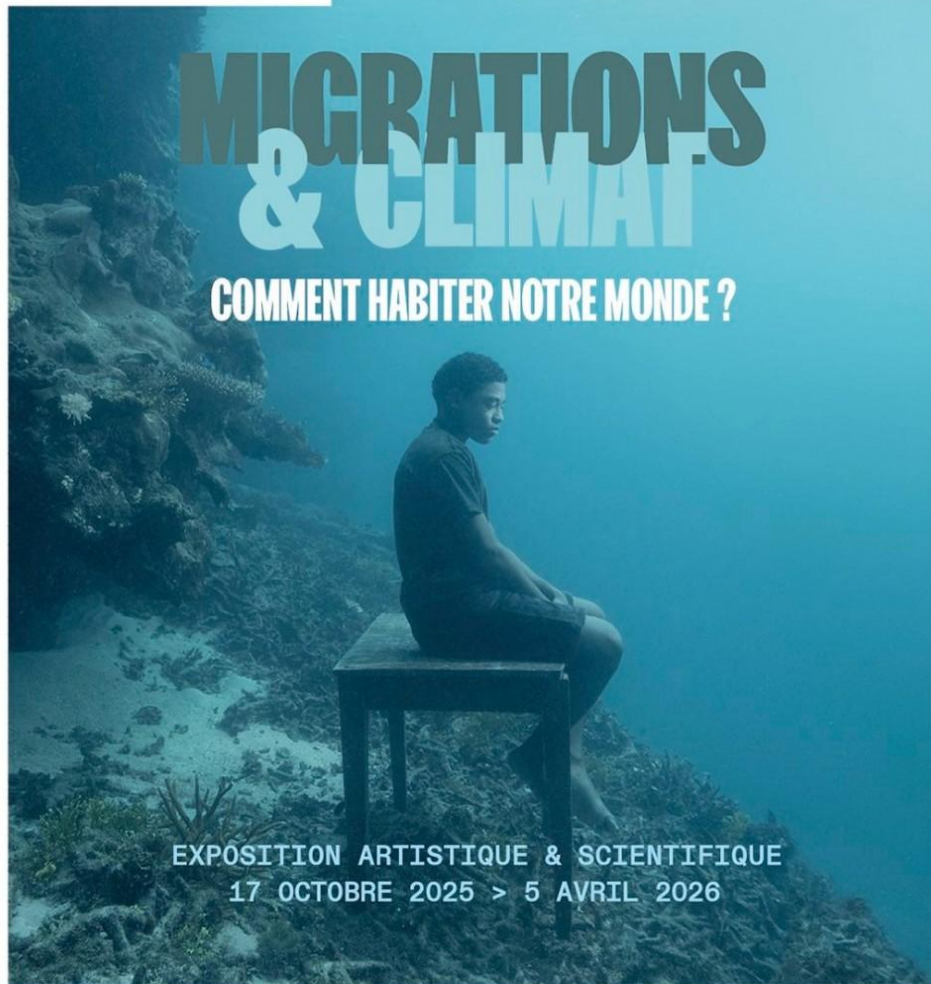
14h00 - 15h30 : Accueil et visite commentée de l'exposition «Martin Parr. Global Warning »

15h30 - 17h00 :

- présentation du film
- visionnage d'Hinterland de Marie Voignier 50 min.
- échanges autour des liens entre les œuvres de Parr et Voignier



PALAIS DE LA PORTE DORÉE



<https://www.palais-portedoree.fr/programmation/expositions/migrations-et-climat>



● **JEU DE PAUME** [AGENDA](#) [VISITER](#) [DÉCOUVRIR](#) [VOUS ÊTES](#) [NOUS SOUTENIR](#) [LIBRAIRIE](#) [CINÉMA](#) [BILLETTERIE](#)





9h30 - 9h45

**Accueil des enseignants, présentation de journée**

*Alexandra Moreira et Natacha Ouvrié, professeures-relais de la DAAC de Créteil au MNHN*

9h45-10h45

**Conférence « Du tournant ontologique au tournant océanique : quelques jalons pour penser les humanités environnementales »**

*Hélène ARTAUD, anthropologue, professeure au MNHN, UMR Patrimoines locaux, Environnement et Globalisation (PALOC)*

**ANNULE**

11h00-12h30

**Conférence « Une planète, une santé : le concept One Health »**

*Coralie MARTIN, professeure au MNHN, chercheuse en parasitologie, UMR Molécules de Communication et Adaptation des Micro-organismes (MCAM)*

PAUSE-DEJEUNER

14h00-15h15

**Conférence « Le rapport Homme Nature et sciences participatives »**

*Anne DOZIERES, directrice de Vigie Nature au MNHN, Centre d'Ecologie et des sciences de la conservation (CESCO)*

15h30-17h00

**Visite guidée thématique dans la galerie de l'Homme**

*Alexandra Moreira et Natacha Ouvrié, professeures-relais de la DAAC de Créteil au MNHN*

# Pour commencer :



Allez sur [wooclap.com](https://wooclap.com)

Entrez le code d'événement dans le bandeau supérieur

Code d'événement

**FETXZO**

Activer les réponses par SMS

<https://app.wooclap.com/FETXZO?from=instruction-slide>

## Comment définiriez-vous la nature ?

Dans les civilisations où la nature existe, c'est le décor dans lequel l'homme évolue et qu'il exploite et avec lequel il

Représentation des humains des éléments physiques, biologiques etc

Qui n'est pas un artefact

L'ensemble des êtres vivants et des choses, non fabriquées par les humains.

Ensemble des êtres vivants et non vivants sur la terre

Conception occidentale ce qui s'oppose au société à la culture...

Ce qui n'a pas été transformé par l'humain

Un équilibre merveilleux et délicat que l'humanité déstabilise

Les animaux, végétaux et leur milieu de vie

Faune et flore

L'ensemble des espèces

Arbres

C'est pour moi tout ce qui concerne le vivant sur Terre, les plantes, les champignons, les animaux marins et

Un écosystème

## Que représente la nature pour vous ?

Le repos, le calme, les odeurs, les couleurs...

Refuge

Une échappatoire et un but pédagogique : inciter les jeunes générations à sa préservation

Un élément essentiel à la vie et qui est en danger

Nostalgie

Paysages

Beauté

Un endroit propice à la détente

Fascination de son fonctionnement, angoisse de son dysfonctionnement

Un élément essentiel à la vie et qui est en danger

Un tout essentiel

Nos limites

Je ne sais pas

Lieu d'apaisement, de respiration.

## Qu'est-ce qui selon vous définit un être humain ?

Un élément parmi d'autres de la nature

Conscience et inconscience

Une espèce animale qui au cours du temps s'est imposée pour dominer.

L'amour, la cupidité, le cynisme, la politique, le vivre-ensemble, les angoisses existentielles

Un animal qui se tient sur ses 2 membres inférieurs en permanence

Animal qui progresse techniquement dans le temps long.

La parole et l'autodestruction

Une espèce animale, bipède avec un pouce opposable

Un vivant pensant et doté de raison.

Un animal bipède

Être névrosé et payer des impôts

Un élément de la nature (facile)

## Selon vous, l'être humain :

1

est un être à part

18% 2 

2

est un être vivant comme les autres

55% 6 

3

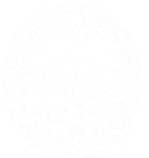
est une composante de la nature

45% 5 

# Une définition de la nature ?

La nature désigne l'ensemble des phénomènes physiques et vivants du monde, indépendants de l'action humaine, ainsi que les processus et lois qui régissent l'univers.

Elle inclut les plantes, les animaux, les paysages, les océans, les montagnes, ainsi que les processus naturels comme les cycles météorologiques, les écosystèmes et les lois physiques et biologiques (Larousse)



# Quelques grandes conceptions

- ❑ **Nature comme ordre finalisé** : (Aristote) la nature est un principe interne de mouvement et de fin, chaque être tend vers sa forme propre (la graine vers l'arbre, l'animal vers son accomplissement). La nature y apparaît comme un ordre doué de sens, que la technique humaine imite ou déforme.
- ❑ **Nature comme mécanisme** : avec la science moderne (Galilée, Descartes), la nature devient un ensemble de phénomènes soumis à des lois mathématisables, comparable à une machine. Elle n'est plus finalisée en elle-même, mais décrite par des causes efficientes et mesurables.
- ❑ **Nature comme stock de ressources** : dans la modernité industrielle, la nature est souvent envisagée comme un "stock" disponible, un ensemble de ressources exploitables pour la production (Heidegger). Cette conception justifie en partie les politiques d'exploitation intensive du milieu.
- ❑ **Nature sauvage et sublime** : (Chateaubriand) la nature comme espace sauvage, source de sublime, de purification, voire de laboratoire d'expériences spirituelles et politiques. La nature y est à la fois lieu de beauté, de liberté et d'angoisse devant ce qui dépasse l'humain.

# L'opposition nature/culture

**Dualisme nature/culture** : la pensée occidentale moderne distingue fortement un **domaine de la nature** et un **domaine de la culture**. La nature serait ce qui existe indépendamment de l'humain, la culture ce que l'humain ajoute.

**Critiques du dualisme** : des anthropologues comme Philippe Descola montrent que d'autres peuples ne séparent pas ainsi nature et culture, mais pensent un continuum entre humains, animaux, plantes, esprits (ontologies de la nature)

Ontologies | Canal U

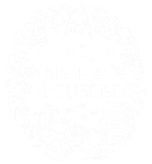


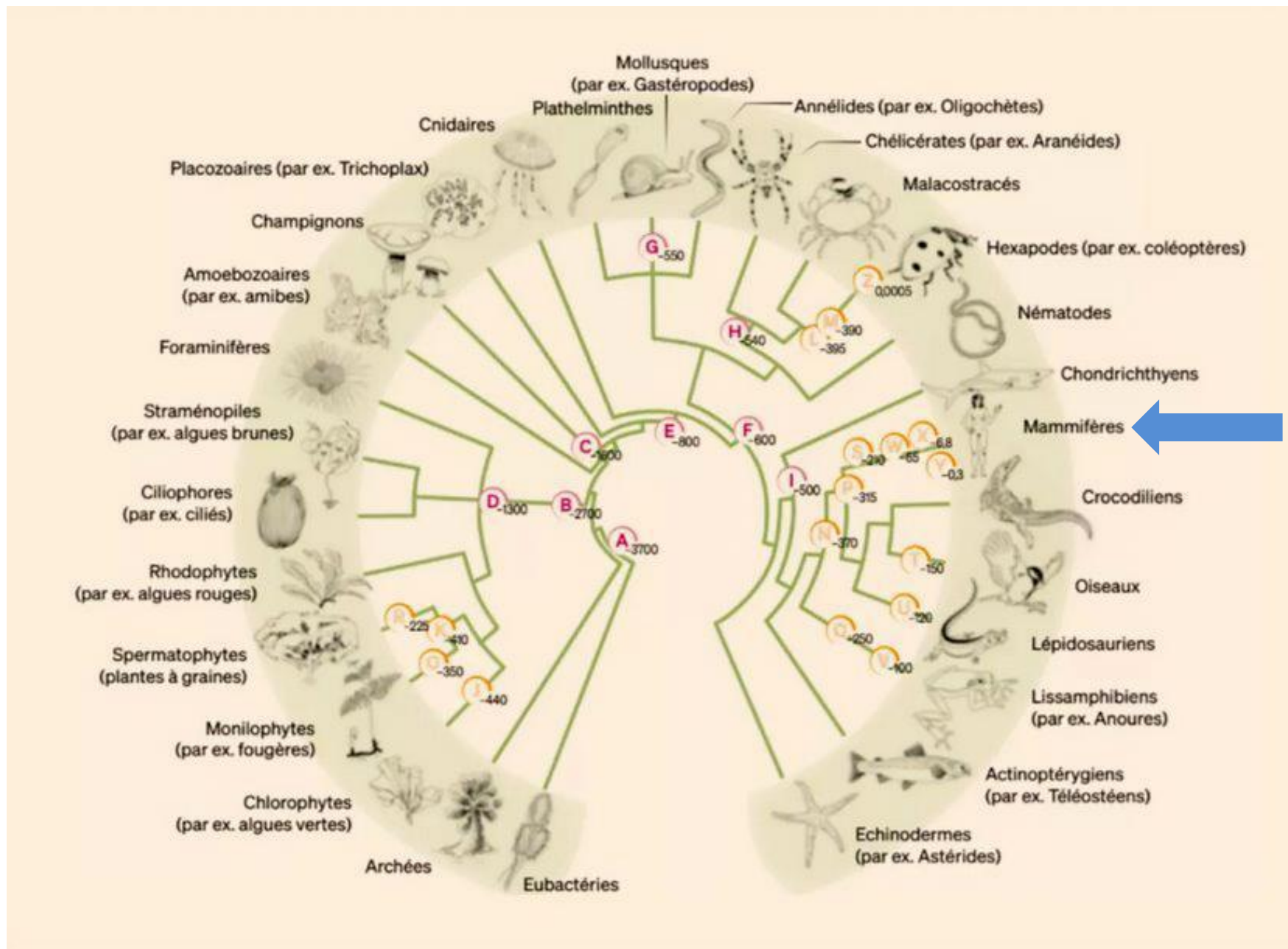
**Nature comme concept culturel** : des géographes et philosophes rappellent que la nature est elle-même une idée marquée culturellement ; ce que l'on appelle "nature" varie selon les civilisations et les époques. **Parler de nature, c'est déjà adopter un certain point de vue sur le monde, pas simplement le "décrire"**.

Or les débats écologiques actuels (agriculture intensive vs permaculture, préservation des espaces sauvages, droits des non-humains, etc.) reposent sur ces **manières de penser la nature**.



**Quelle place occupe l'Homme dans la nature ?**





"Vous êtes ici !"

Représentation de l'arbre phylogénétique des êtres vivants

*"Du point de vue de la méthode scientifique, rien ne distingue les hommes et les femmes des autres animaux. Dès lors, **l'humain est un animal comme les autres.**"*

Guillaume Lecointre, systématicien, zoologiste et professeur au Muséum national d'Histoire naturelle.

"L'anatomie humaine et le comportement humain sont des manifestations que la science appréhende de la même façon chez tous les animaux, humains compris."

Ainsi, la science ayant mis en évidence les relations de cousinage entre les espèces, **l'humain se révèle être une branche terminale parmi des millions d'autres, au sein de l'arbre généalogique du vivant.** Une branche toute proche de celle des chimpanzés et du gorille.

Pour autant, cet arbre du vivant ne **signifie rien sur la valeur à accorder à la vie humaine.** Il ne montre que des partages et des cousinages. Du point de vue des valeurs, les scientifiques organisés en profession ne prescrivent rien. C'est aux citoyens et aux citoyennes de décider ensemble de la valeur qu'ils accordent à la vie humaine, et de celle qu'ils accordent aux autres espèces du monde vivant.

***Homo sapiens*** appartient :

- ➔ au règne animal
- ➔ à l'embranchement des vertébrés
- ➔ à la classe des mammifères
- ➔ à l'ordre des primates, qui sont caractérisés par :

l'aptitude à la préhension  
par opposition du pouce  
aux autres doigts

la prédominance de la vision  
sur l'olfaction

la présence d'ongles

- ➔ à la famille des Hominidés,  
à la sous-famille des Homininés, qui sont caractérisés par :

La bipédie

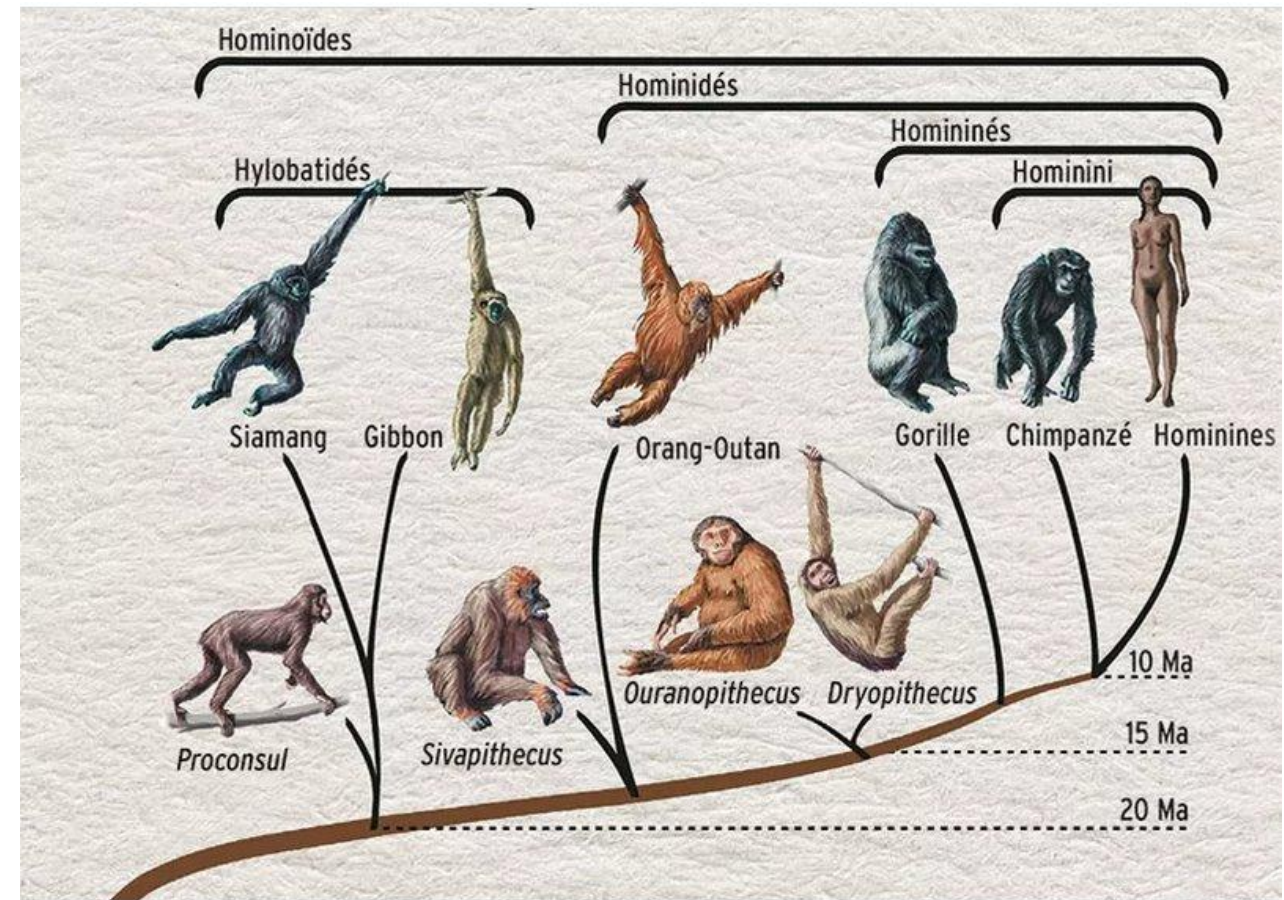


Tout fossile pour lequel les chercheurs peuvent démontrer qu'il était BIPÈDE est donc classé parmi les HOMININÉS.

Les Homininés comprennent le genre humain (tous les fossiles attribués au genre *Homo* et à l'Homme actuel – *Homo sapiens*), les Australopithèques, et les fossiles qui leurs sont apparentés.

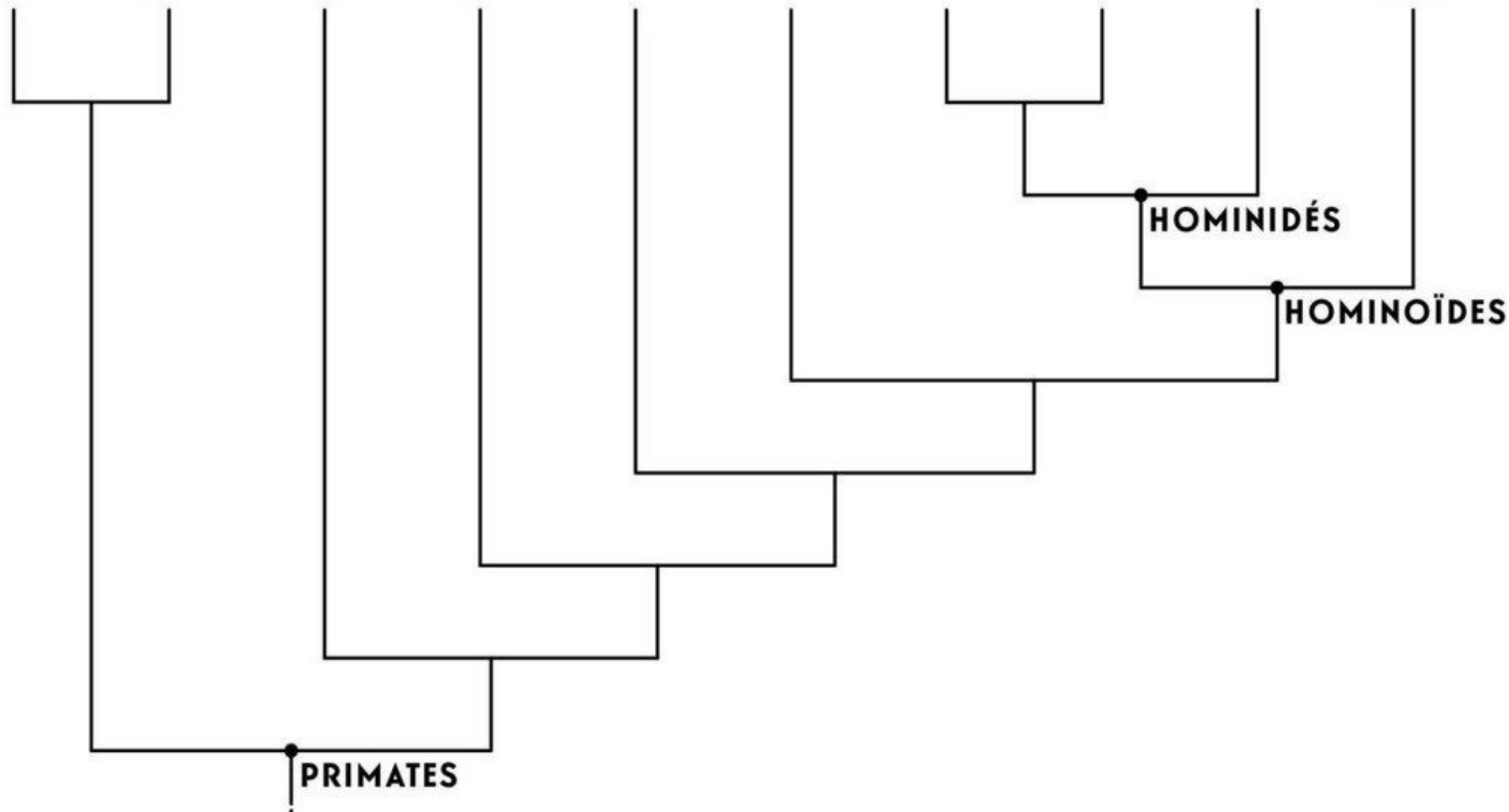
Un humain est un être vivant, animal, mammifère faisant partie des primates, et plus particulièrement des « grands-singes » (ou Hominidés) et de la sous-famille des homininés qui sont bipèdes.

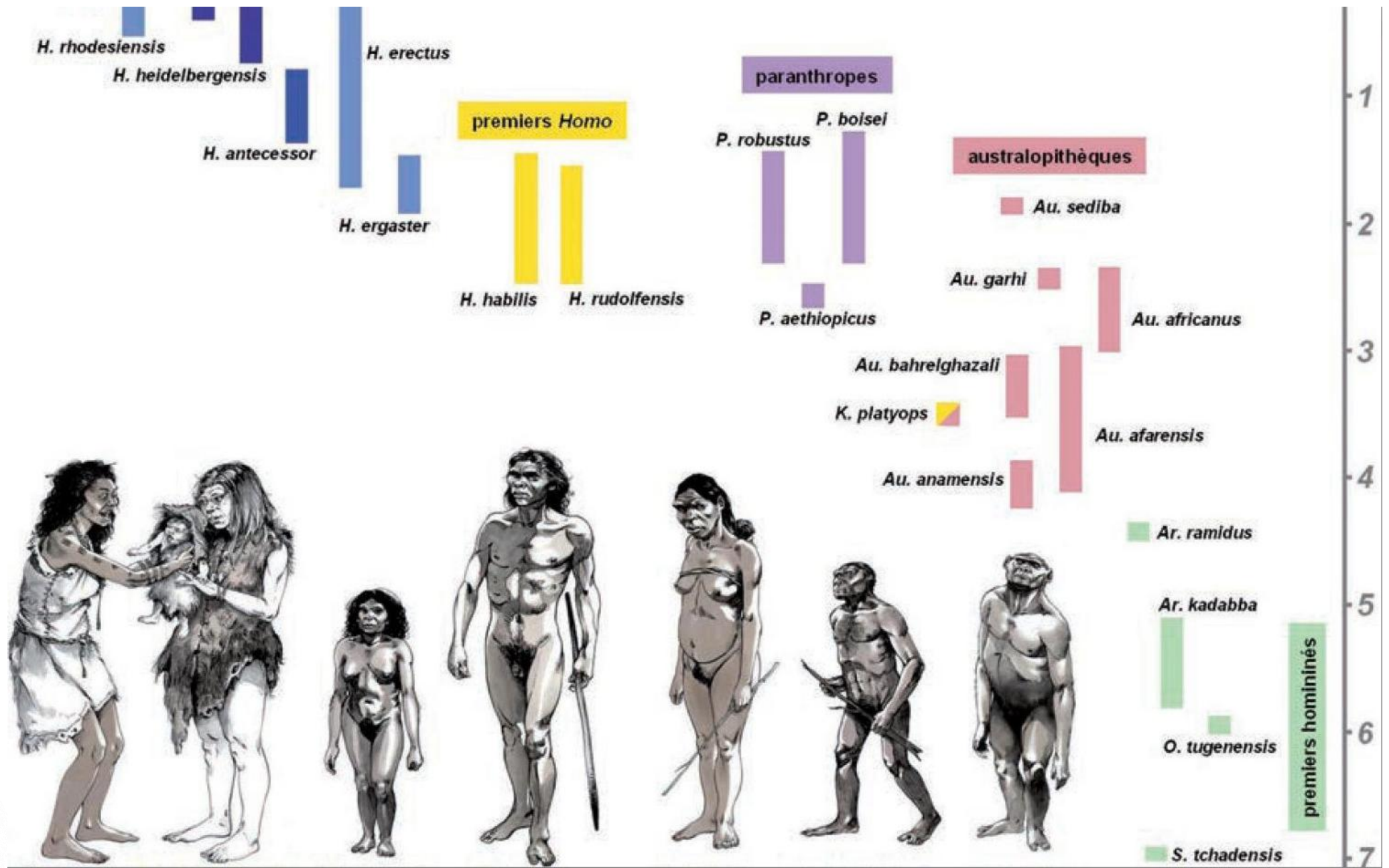
Parmi les humains, on compte les genres :  
*Homo* (dont fait partie notre espèce : ***Homo sapiens***), *Sahelanthropus*  
*Orrorin*  
*Kenyanthropus*  
Australopithèques  
Paranthropes  
Ardipithèques



© Bettman/CORBIS

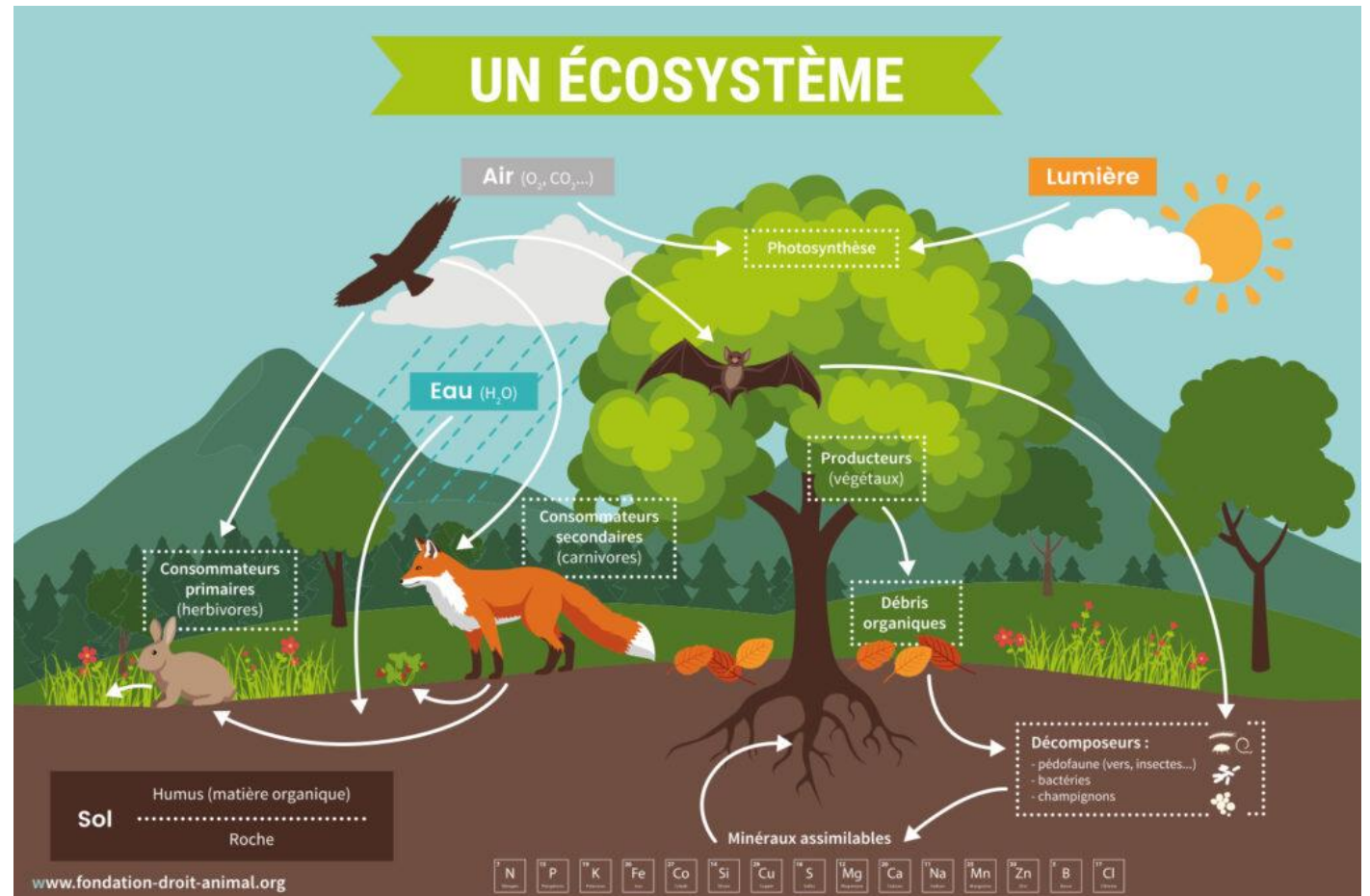
<https://www.calameo.com/read/006624845aeef34b2f29c?view=slide&page=1>





En écologie, un **écosystème** est un ensemble formé par une communauté d'êtres vivants en interaction (biocénose) avec leur environnement (biotope).

Les composants de l'écosystème développent un dense réseau de dépendances, d'échanges d'énergie, d'information et de matière assurant le maintien et le développement de la vie.



# Les humains font partie des écosystèmes



60%

des maladies infectieuses humaines ont une origine animale  
(Chiffres OIE)



La santé de l'environnement et les régimes alimentaires impactent la santé humaine

Émergence de microorganismes résistants aux antibiotiques



Les activités humaines entraînent une contamination de l'environnement par des substances toxiques



20%

des pertes de la production animale mondiale sont liées aux maladies animales  
(Chiffres OIE)

Les maladies et ravageurs causeraient jusqu'à

40%



de pertes des cultures vivrières mondiales  
(Chiffres FAO)



75%

des espèces végétales cultivées ont besoin d'être pollinisées  
(Chiffres OIE)

La déforestation accroît le risque d'exposition des humains et des élevages à de nouveaux pathogènes



Santé de l'humain



Une seule santé



Santé des animaux



Santé de l'environnement

Les relations au reste du vivant : l'invention de la Nature : une conception récente et non-universelle d'être au monde



**NATURE**

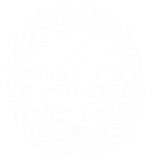


**CULTURE**

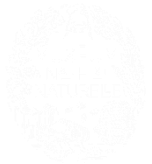
## Sondage : utilisation des ressources en ligne



<https://framaforms.org/besoins-et-attentes-des-enseignants-pour-formens-1765356850>



# 3- Les ressources

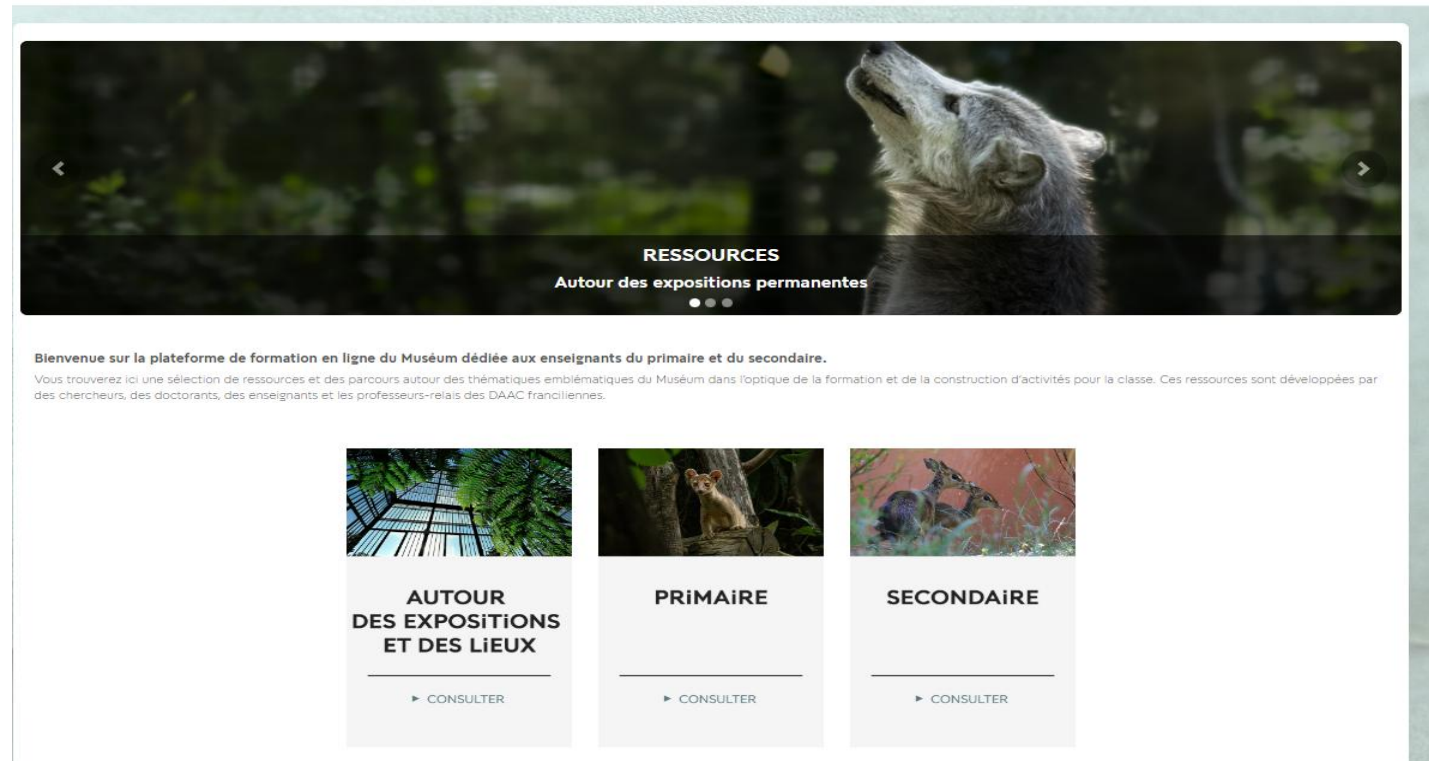


# Quelques ressources

✚ La plateforme d'enseignement du MNHN : <https://formens.mnhn.fr/>



GUE



The screenshot shows the homepage of the MNHN teaching platform. At the top, there is a banner image of a wolf's head looking upwards, with the text "RESSOURCES" and "Autour des expositions permanentes" overlaid. Below the banner, a welcome message reads: "Bienvenue sur la plateforme de formation en ligne du Muséum dédiée aux enseignants du primaire et du secondaire. Vous trouverez ici une sélection de ressources et des parcours autour des thématiques emblématiques du Muséum dans l'optique de la formation et de la construction d'activités pour la classe. Ces ressources sont développées par des chercheurs, des doctorants, des enseignants et les professeurs-relais des DAAC franciliennes." Below this, there are three main navigation buttons: "AUTOUR DES EXPOSITIONS ET DES LIEUX" (with a "CONSULTER" link), "PRIMAIRE" (with a "CONSULTER" link), and "SECONDAIRE" (with a "CONSULTER" link).

Dossier du stage : <https://formens.mnhn.fr/course/view.php?id=72>

# Les focus du mois sur la plateforme

## L'offre enseignants

Dans cette partie, les contenus sont regroupés par modules thématiques en lien avec les contenus enseignés au collège et au lycée, mais vous trouverez en plus

- un module spécifique dédié aux lieux du Muséum pour préparer des visites
- un module consacré aux actions de formation des professeurs-relais des professeurs-relais des DAAC franciliennes.

Dans le cadre de la réforme du lycée, vous trouverez ici une sélection de ressources en lien avec les nouveaux programmes :

- Enseignement Scientifique première / terminale
- SVT seconde / première / terminale

## Les focus du mois

#Formation

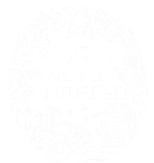
### Vigie Nature École

L'équipe de Vigie Nature École vous propose de participer à des visioconférences qui permettront de (re)découvrir les sciences participatives et les nombreux protocoles développés (Sauvages de ma rue, Lichen Go, Spipoll, Opération escargots ...). Lors de ces formations seront également abordées des pistes pédagogiques pour intégrer les protocoles à vos progressions pédagogiques. De nombreuses dates sont proposées de novembre à mai selon les protocoles qui vous intéressent. La première concerne les protocoles Birdlab et Oiseaux des jardins, mercredi 23 novembre 2022 de 14 h 00 à 15 h 00.

[Découvrir](#)

#FORMATION

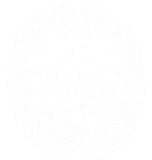
2 / 5





<https://formens.mnhn.fr/course/view.php?id=88>

Jusqu'au 25 mai 2026



Dans une volonté d'expérimenter une nouvelle manière de présenter ces restes humains, l'un des partis pris forts du projet a été de les réhumaniser. Cela s'est traduit, notamment par le choix d'exposer uniquement les défunts momifiés pouvant illustrer un propos scientifique clair, puis de donner accès au public à toutes les informations actuellement connues sur leur identité.

Portée principalement par les objets de collections du MNHN, l'exposition s'enrichit également d'œuvres d'art contemporain, d'extraits de films, d'objets issus de la pop culture ainsi que de dispositifs multimédias, afin de proposer une expérience à la fois sensible, immersive et réflexive.

### **PARTIE 1. À LA RENCONTRE DES DÉFUNTS MOMIFIÉS**

Après une introduction consacrée à l'imaginaire associé au mot « momie », la première partie de l'exposition propose de définir la momification et de parler des raisons de ce choix funéraire à travers les époques et les cultures.

### **PARTIE 2. TECHNIQUES ET RITES DE MOMIFICATION**

La deuxième partie propose un panorama de la grande diversité des techniques de momification, révélant qu'il s'agit d'une pratique présente sur tous les continents et à travers toutes les époques.

### **PARTIE 3. PATRIMONIALISATION DES DÉFUNTS MOMIFIÉS : LA CONSTITUTION DE COLLECTIONS**

De la fascination des archéologues à celle des artistes, cette troisième partie questionne l'entrée des défunts momifiés dans les collections muséales.

### **PARTIE 4. L'ÉTUDE DES DÉFUNTS MOMIFIÉS : UNE ENQUÊTE SUR LA VIE**

Cette dernière partie met la recherche à l'honneur, en expliquant comment les études pluridisciplinaires menées sur les individus momifiés enrichissent notre connaissance et fournissent des informations uniques sur des populations du passé.

À la fin du parcours, les visiteurs sont invités à exprimer leur ressenti face à l'exposition de défunts momifiés, en laissant un message dans une urne prévue à cet effet. De cette façon, le visiteur participe à la réflexion collective sur la manière dont les musées abordent aujourd'hui la présentation des restes humains.

# Venir au Muséum avec sa classe :

## 1- Pour une visite ponctuelle :

- visite guidée ou atelier assuré.e par des médiateurices
- visite libre dont vous construisez le contenu

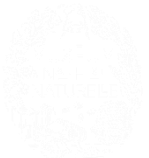
Service de réservation :

<https://reservationgroupe.mnhn.fr/>

catalogue des activités :

[programme-des-activites-pedagogiques-2025-2026.pdf](#)

**=> Contacter les professeures relais pour vous conseiller**



--> Il y a un calendrier d'ouverture des plages de réservation

	PLEIN TARIF	TARIF SOLIDARITÉ **
Visite libre*	15 € ***	15 €
Visite, visite-atelier cycle I	90 €	50 €
Viste thématique	90 €	50 €
Visite découverte	90 €	50 €
Visite-atelier	150 €	90 €



\* Pour les visites libres, les personnes payant le plein tarif doivent également s'acquitter des droits d'entrée de 2,5 € par élève pour le Parc zoologique de Paris, la Ménagerie, les Grandes Serres, et les expositions temporaires du Jardin des Plantes. Aucun paiement via Pass culture ne sera accepté pour nos visites libres, ateliers thématiques et découvertes, sauf Arboretum.

\*\* Tarif solidarité : CLiS / ULiS / REP/ REP + groupes d'enfants ou d'adultes en situation de handicap.

\*\*\* Pour le Musée de l'Homme, forfait unique permettant de visiter la Galerie de l'Homme et les expositions temporaires en cours.



## RÉSERVATIONS GROUPES

 Bienvenue sur le site de réservation pour les groupes du Muséum national d'Histoire naturelle !  
 **Ouverture des réservations à partir du 13 janvier pour des visites du 1er mars au 30 avril 2026**

## 2- Pour un évènement ponctuel :

- fête de la science, dictée du Muséum, Femmes en sciences, Vikiacadémia,

### **Rendez-vous de la science ...**

<https://www.mnhn.fr/fr/inscription-a-la-newsletter-enseignants>

## 3- Dans le cadre d'un projet spécifique co-construit avec les professeures-relais : **classe muséum**

**=> Contacter les professeures relais pour construire le projet**

La page du site pour télécharger la fiche pédagogique  
<https://www.mnhn.fr/fr/construire-un-projet-pedagogique>

[Alexandra.moreira@mnhn.fr](mailto:Alexandra.moreira@mnhn.fr)

[Natacha.ouvrie@mnhn.fr](mailto:Natacha.ouvrie@mnhn.fr)

## Les Rendez-vous de la science du MNHN

Dans le cadre des Rendez-vous de la science, le Muséum national d'histoire naturelle vous propose de participer avec vos classes à des ateliers scientifiques permettant de pratiquer les sciences au contact de spécialistes : doctorants, chercheurs.

Découvrez les thématiques proposées pour ce début d'année : la biodiversité, Homo sapiens, le lien génotype-phénotype...

<https://booking.myrezapp.com/fr/online/booking/minisite/13718/museum-national-dhistoire-naturelle>



# Les classes Muséum

Construite à la carte : la demande émane des enseignant.es, souvent en fin et en début d'année scolaire, la plupart du temps venu.es en stage avant (EAC, EDD, SVT), co-construction.

## Format :

- une ou plusieurs visites/ateliers où les élèves sont en activité (catalogue ou construites par les professeurs relais)
- une ou des rencontres avec des personnels du muséum (chercheurs.es, doctorant.es, dessinateur.trices, jardinier.ères ....)

Filée ou massée : une demi-journée, une ou plusieurs journées à différents moments du projet mené.

Financée principalement via le pass Culture ou sur budget propre.

# Visites et réservations au MNHN

## Catalogue des activités :

[programme-des-activites-pedagogiques-2025-2026.pdf](#)

## Service de réservation :

<https://reservationgroupe.mnhn.fr/>

## Pour des projets à la carte :

Contactez les professeurs relais

	PLEIN TARIF	TARIF SOLIDARITÉ **
Visite libre*	15 € ***	15 €
Visite, visite-atelier cycle I	90 €	50 €
Viste thématique	90 €	50 €
Visite découverte	90 €	50 €
Visite-atelier	150 €	90 €

\* Pour les visites libres, les personnes payant le plein tarif doivent également s'acquitter des droits d'entrée de 2,5 € par élève pour le Parc zoologique de Paris, la Ménagerie, les Grandes Serres, et les expositions temporaires du Jardin des Plantes. Aucun paiement via Pass culture ne sera accepté pour nos visites libres, ateliers thématiques et découvertes, sauf Arboretum.

\*\* Tarif solidarité : CLIS / ULIS / REP/ REP + groupes d'enfants ou d'adultes en situation de handicap.

\*\*\* Pour le Musée de l'Homme, forfait unique permettant de visiter la Galerie de l'Homme et les expositions temporaires en cours.

# Récapitulatif des liens utiles

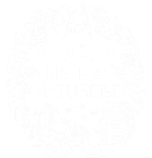
Le programme de formations - Enseignants | MNHN

programme-des-activites-pedagogiques-2025-2026.pdf

La plateforme pédagogique : Accueil | Formens MNHN

Inscription à la newsletter dédiée aux enseignants – Enseignants

<https://reservationgroupe.mnhn.fr/>



# Contacts :

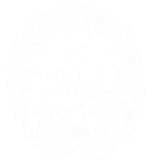
Responsable du pôle second degré

[Emilie.detouillon@mnhn.fr](mailto:Emilie.detouillon@mnhn.fr)

Professeures relais (le vendredi au MNHN) :

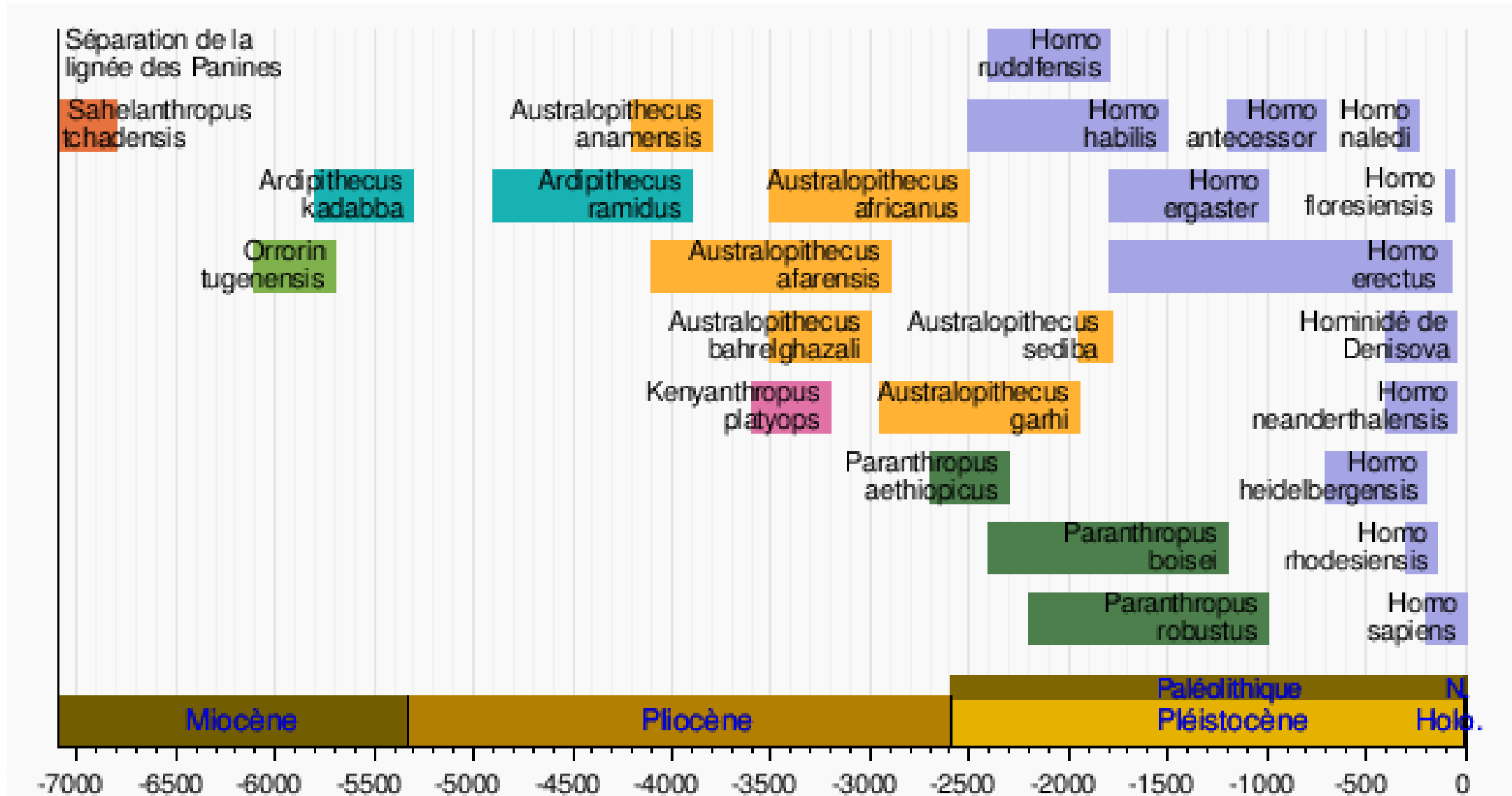
[Alexandra.moreira@mnhn.fr](mailto:Alexandra.moreira@mnhn.fr)

[Natacha.ouvrie@mnhn.fr](mailto:Natacha.ouvrie@mnhn.fr)



# Annexes



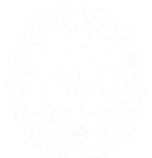


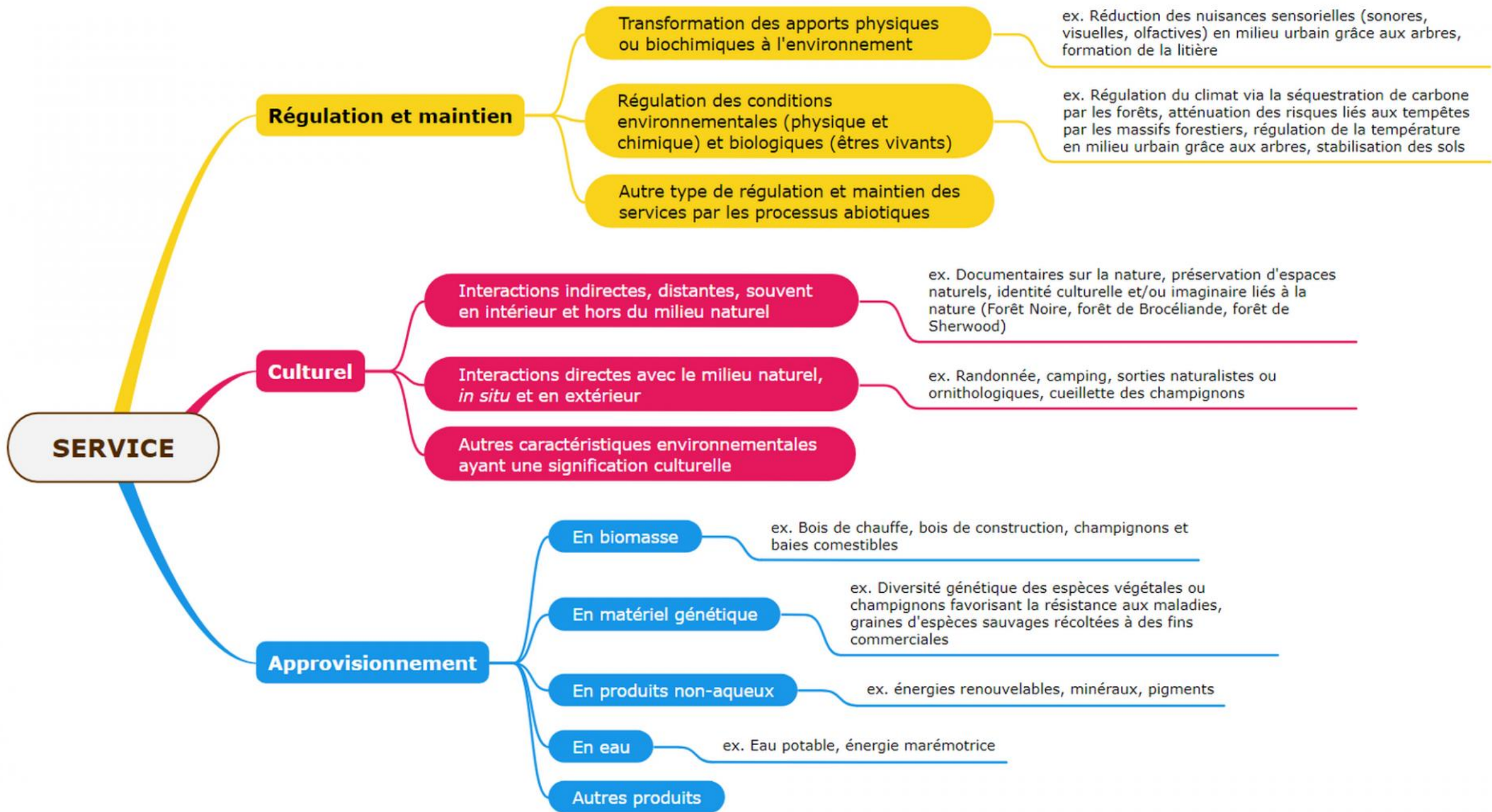
Le terme « services écosystémiques » désigne en général les **bénéfices offerts par la nature, les espèces vivantes et les écosystèmes, aux populations humaines.**

La notion est utilisée dès les années 1970 au sein des sciences de la conservation, puis popularisée dans les travaux de Costanza et al.1 et dans ceux dirigés par Gretchen Daily en 1997. Elle est ensuite largement reprise dans les sphères politiques et de gouvernance à partir des années 2000.

Objet de controverses et de dispute, les uns la louant pour sa capacité à susciter l'intérêt et l'action en faveur de la biodiversité, les autres lui reprochant un angle anthropocentré, s'éloignant du bien-fondé de la protection du vivant pour ses valeurs intrinsèques.

<https://planet-vie.ens.fr/thematiques/ecologie/les-services-ecosystemiques>





## Services d'approvisionnement



Construction



Chauffage



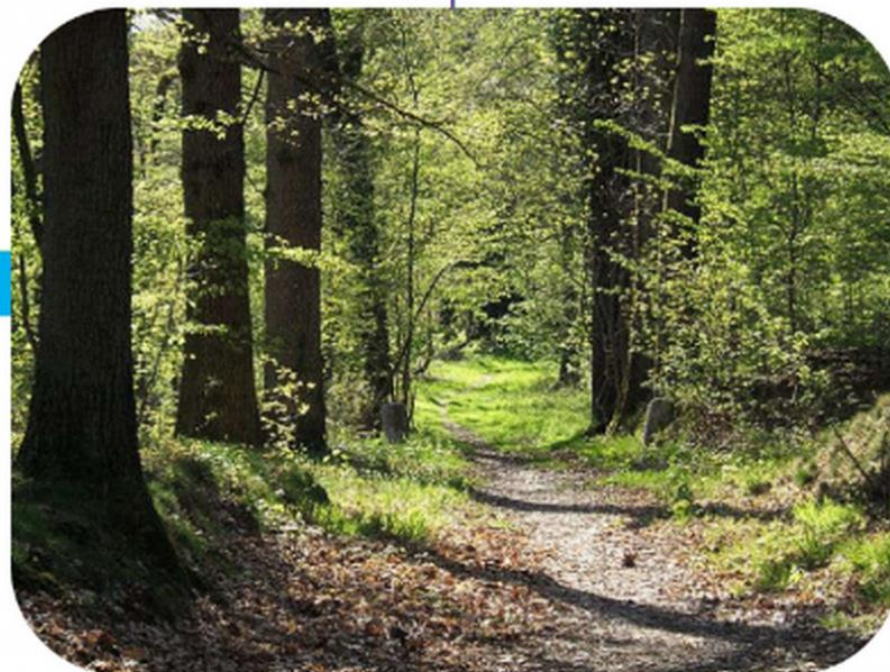
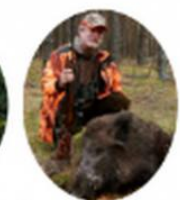
Autres matières premières (fibres)



Plantes médicinales, aromatiques et ornementales



Alimentation (cueillette, chasse)



## Services culturels



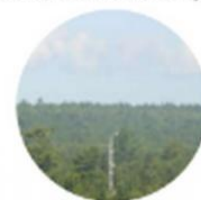
Santé / loisirs



Inspiration (peinture, littérature...)



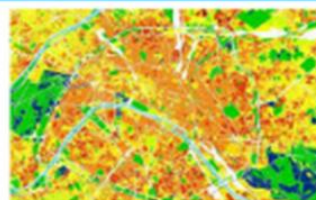
Education



Recherche

## Services de régulation

Stockage du carbone /  
Régulation du climat



Régulation des conditions météo locales (rafraîchissement)



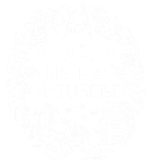
Régulation de la qualité de l'eau /  
des inondations



Régulation des avalanches et glissements de terrain

# Qu'est-ce qui est le propre de l'humain ?

<https://www.mnhn.fr/fr/peut-on-encore-parler-de-propre-de-l-homme-et-comment-se-place-homo-sapiens-parmi-les-autres>



---

**À BIENTÔT AU MUSÉUM !**

---