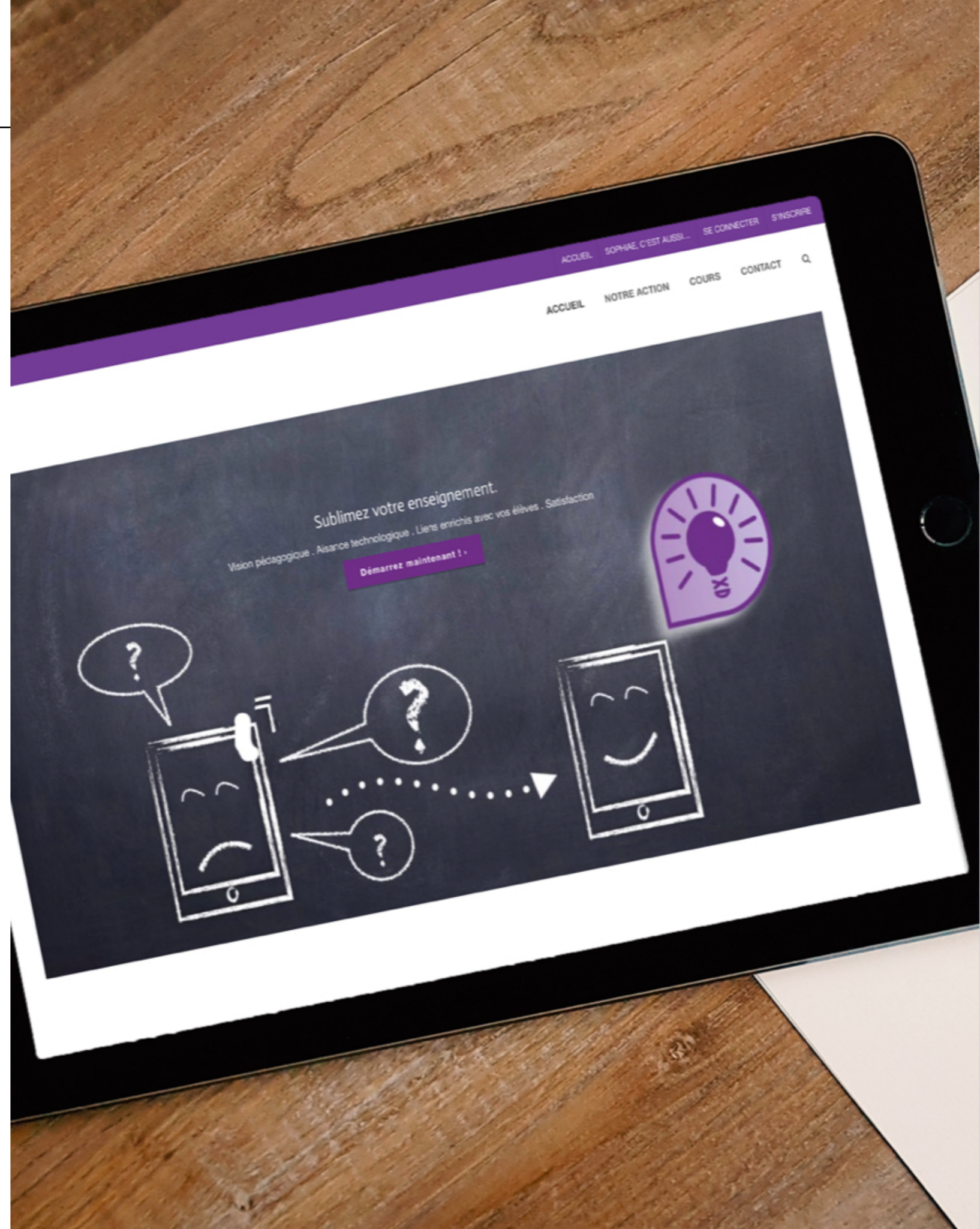


Bruno TERRASSON

# REPORTING

## FORMATION DÉCOUVERTE PÉDAGOGIQUE

#1



# Découverte pédagogique

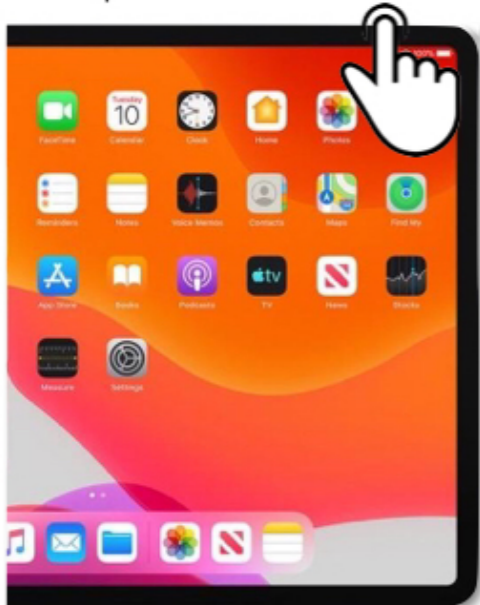
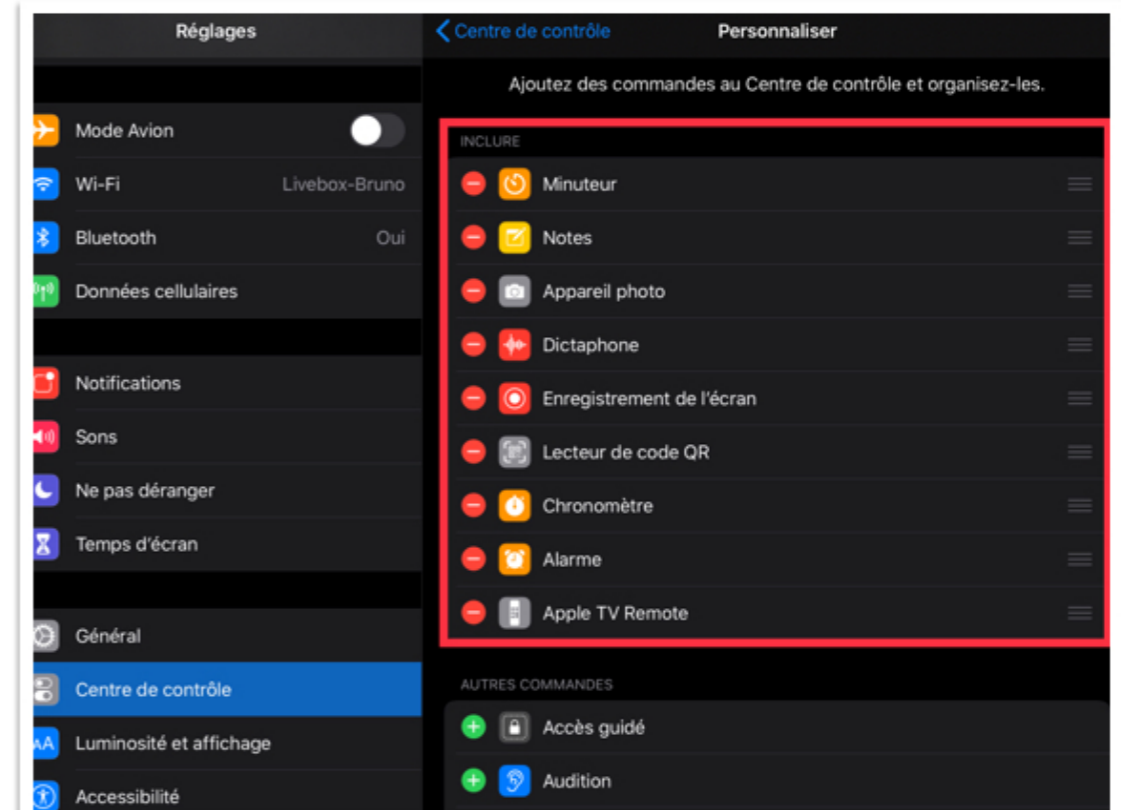
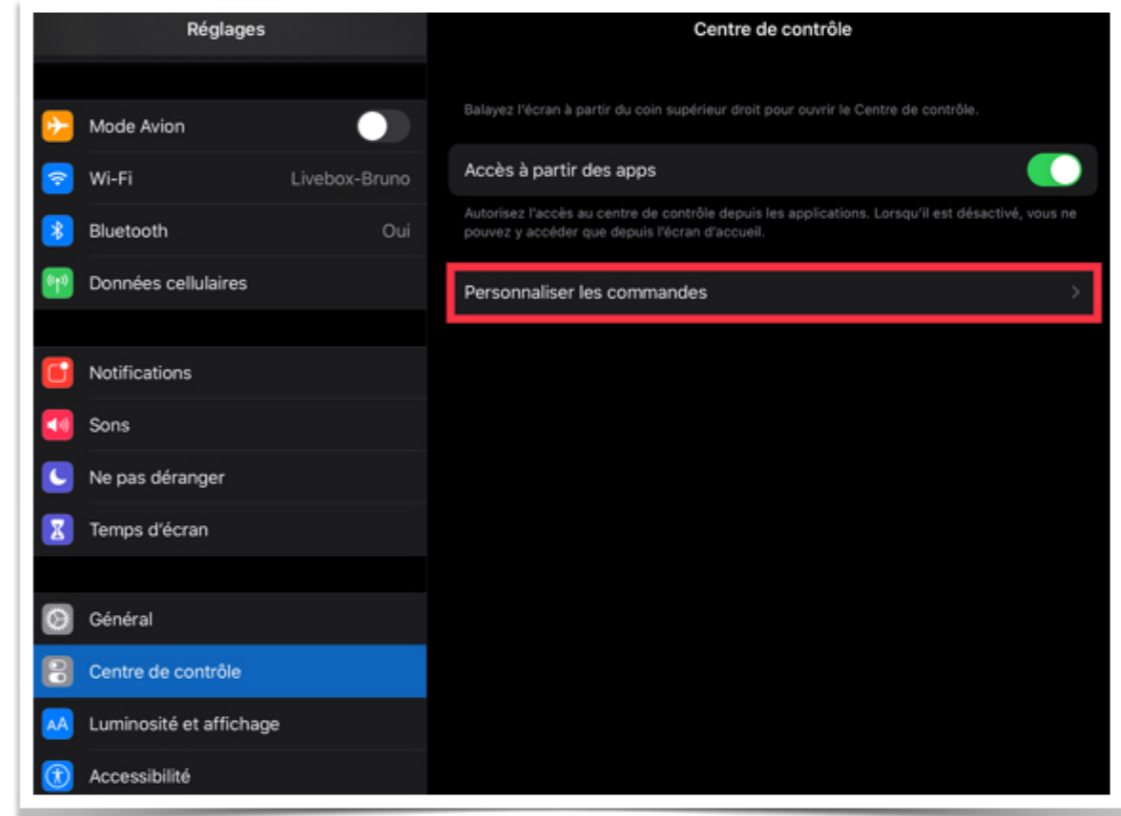
Pour personnaliser le centre de contrôle de l'iPad il faut procéder comme suit :

Aller dans l'application « Réglages », puis « Centre de contrôle » et « Personnaliser les commandes ».

Il faut alors ajouter dans le centre de contrôle les commandes « Dictaphone », « Enregistrement d'écran ».

Ensuite pour faire apparaître le centre de contrôle, il faut poser le doigt dans le coin supérieur droit en dehors de l'écran de l'iPad, puis glisser vers le bas.

Le centre de contrôle vous permet d'avoir un accès à plusieurs fonctions importantes détaillées page suivante : AirDrop et la Recopie de l'écran.



# Découverte pédagogique

Lorsque l'on appuie plusieurs secondes sur une application, toutes les applications se mettent à trembler.

On peut alors supprimer les applications que l'on ne veut pas en appuyant sur la croix. S'il n'y a pas de croix c'est que les applications sont natives ou que l'option de suppression est verrouillée par le MDM.

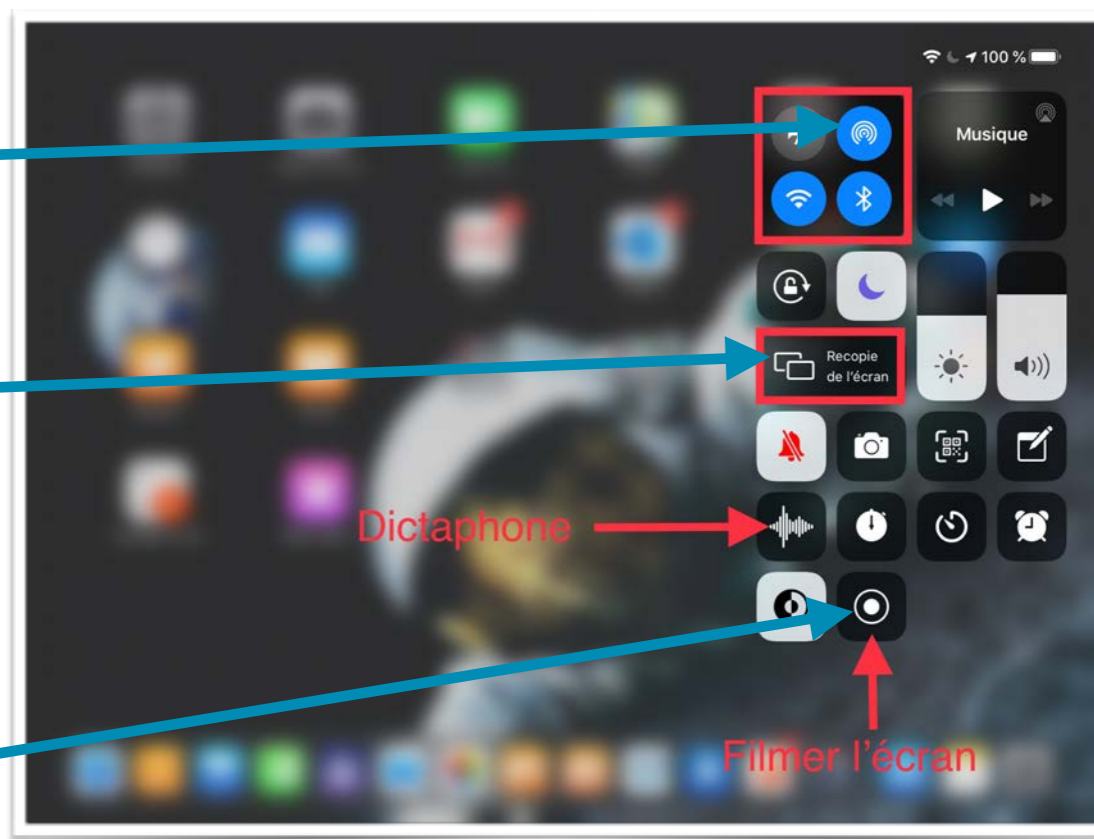
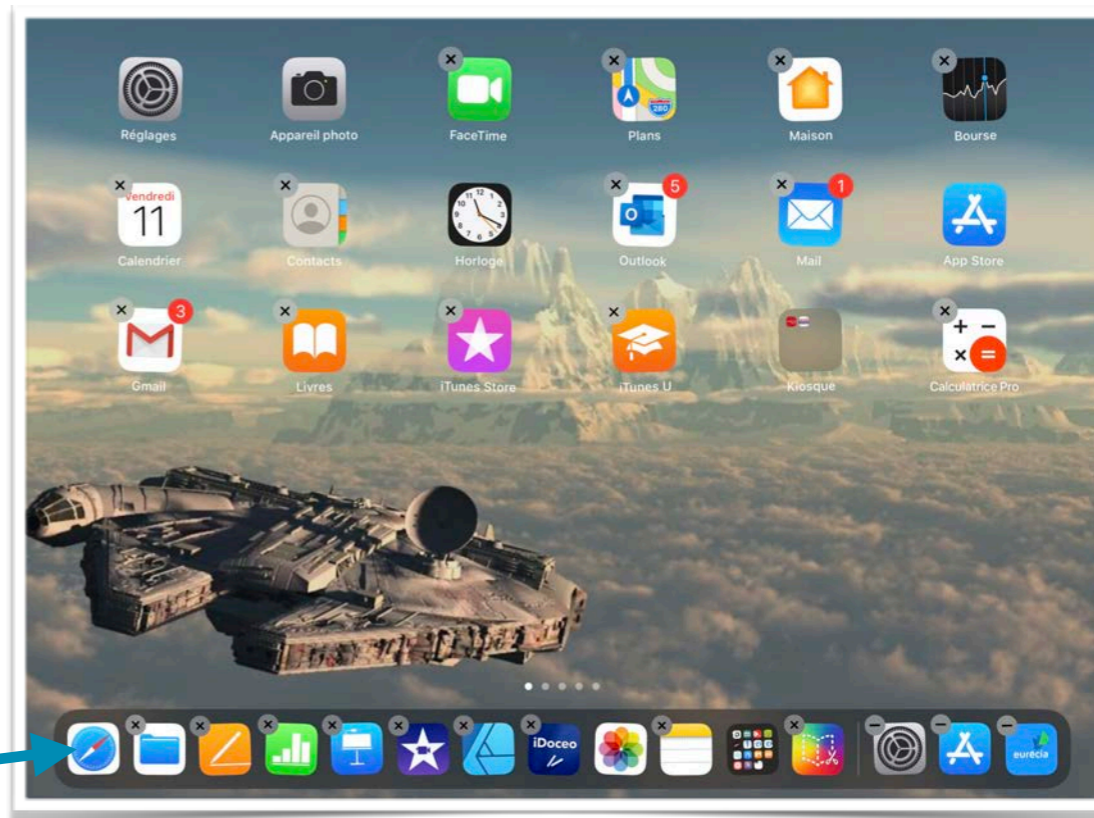
Pour créer un dossier il faut superposer deux applications.

Il est important de placer dans le Dock les applications que l'on utilise le plus souvent. Il faut les faire glisser dans le bandeau en bas de l'écran.

Le centre de contrôle permet d'activer AirDrop en appuyant sur cette icône.

Pour vidéoprojecter le contenu de son écran il faut appuyer sur « Recopie de l'écran » puis choisir le nom de la salle (quand celle-ci est équipée d'Apple TV ou d'un ordinateur avec un logiciel de recopie de l'écran. Dans ce dernier cas il faut que l'ordinateur soit allumé et le logiciel lancé).

Ce bouton permet filmer le contenu de l'écran.



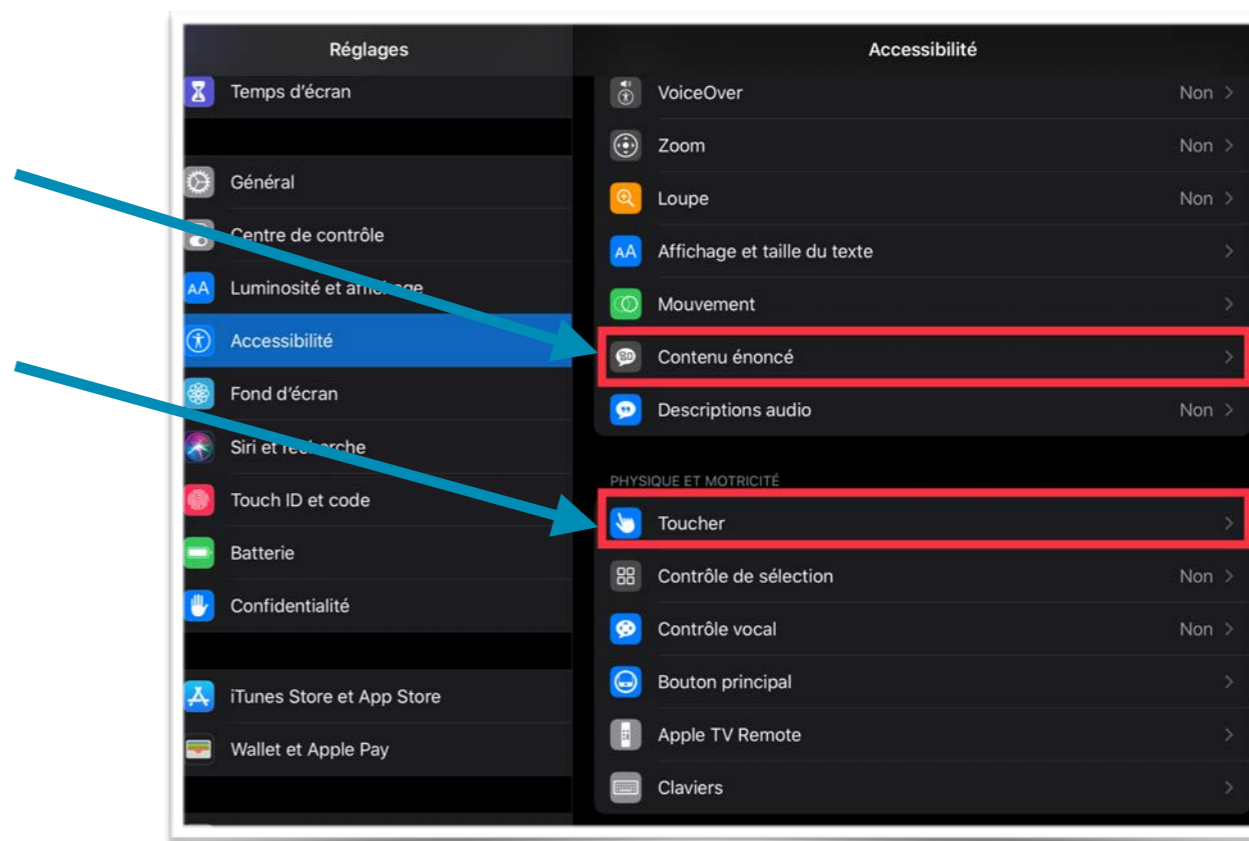
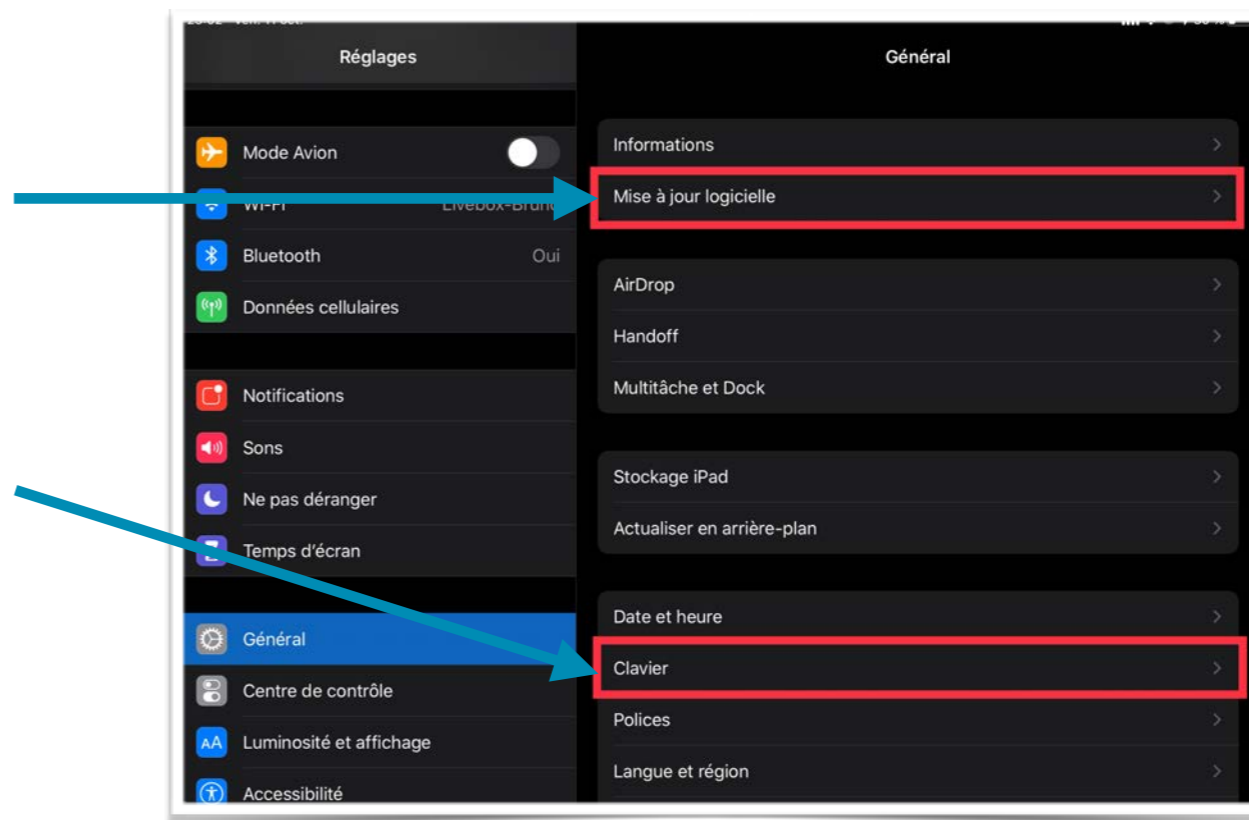
# Découverte pédagogique

Dans l'application « Réglages », on trouve aussi la possibilité de mettre à jour le système d'exploitation de l'iPad, appelé PadOS.

Dans la partie « Clavier » on peut ajouter des claviers selon la langue vivante que l'on enseigne. On pourra changer de clavier selon la langue souhaitée ce qui permettra d'avoir les bonnes lettres, des propositions de mots en fonction de la langue et d'utiliser la dictée vocale dans cette langue.

Dans la rubrique « Accessibilité » on peut permettre à l'iPad d'énoncer le texte sélectionné peu importe la langue.

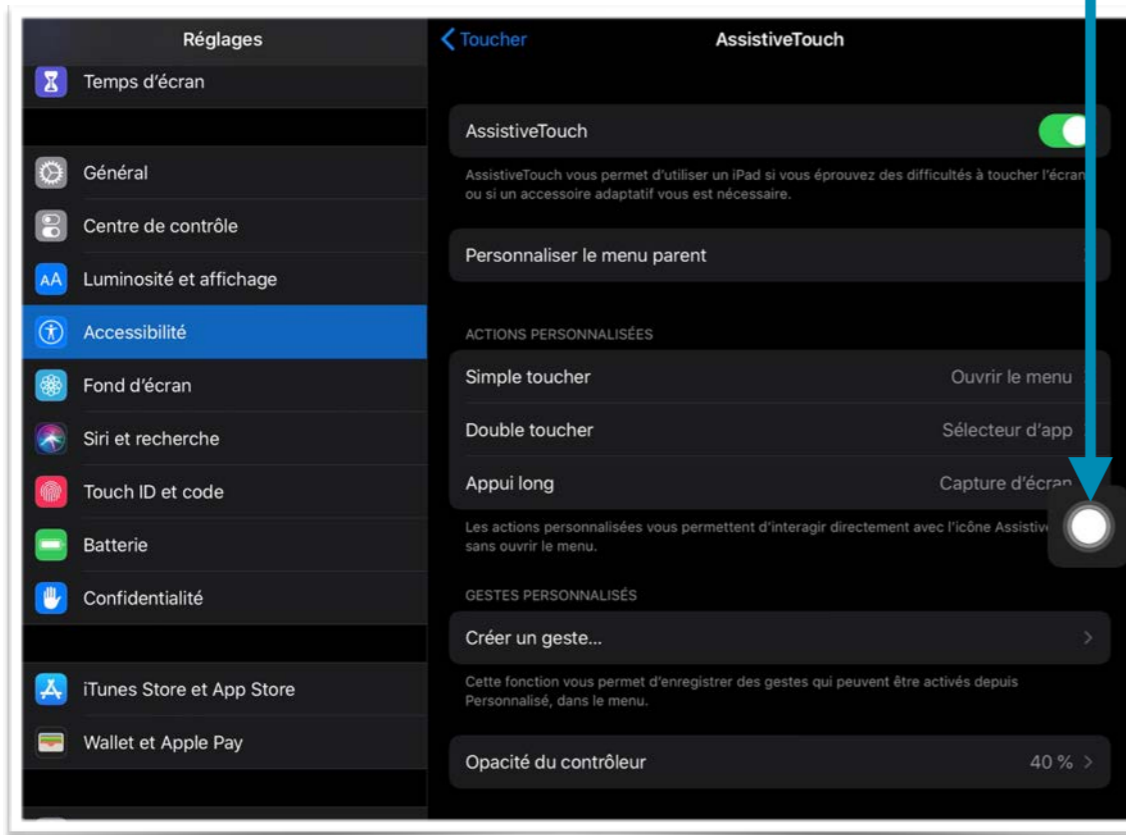
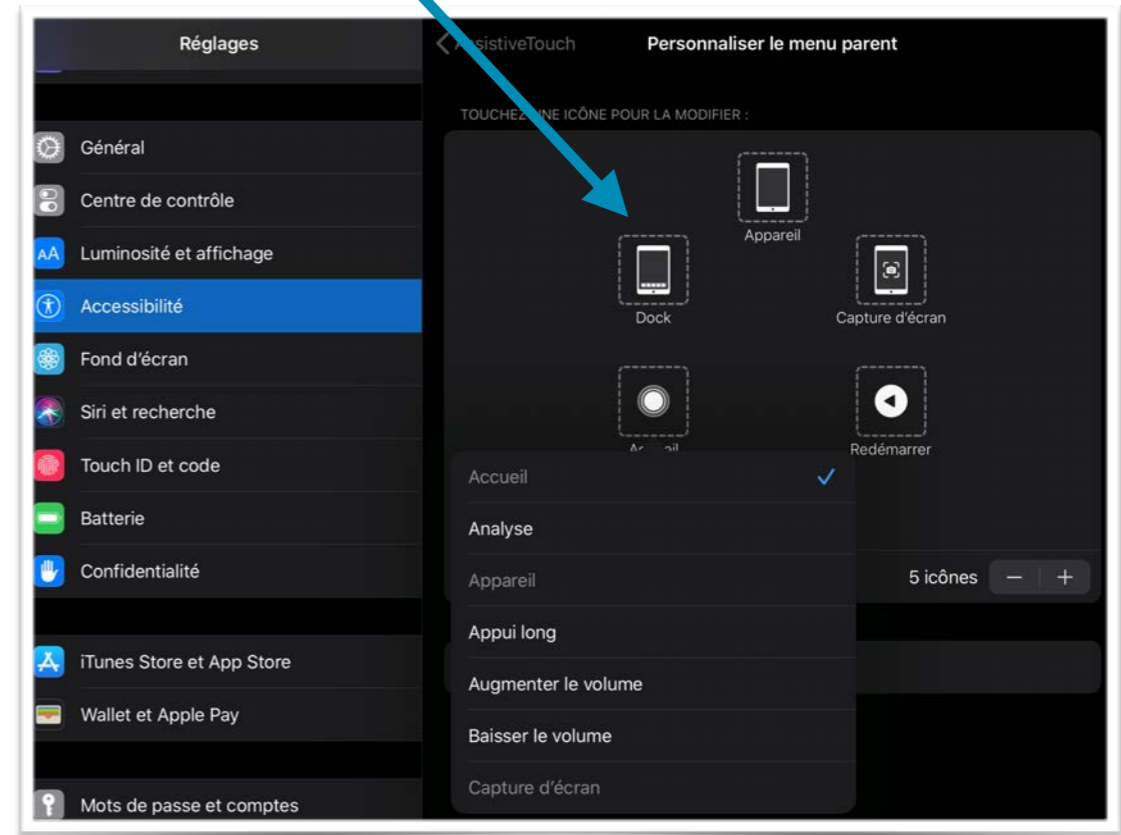
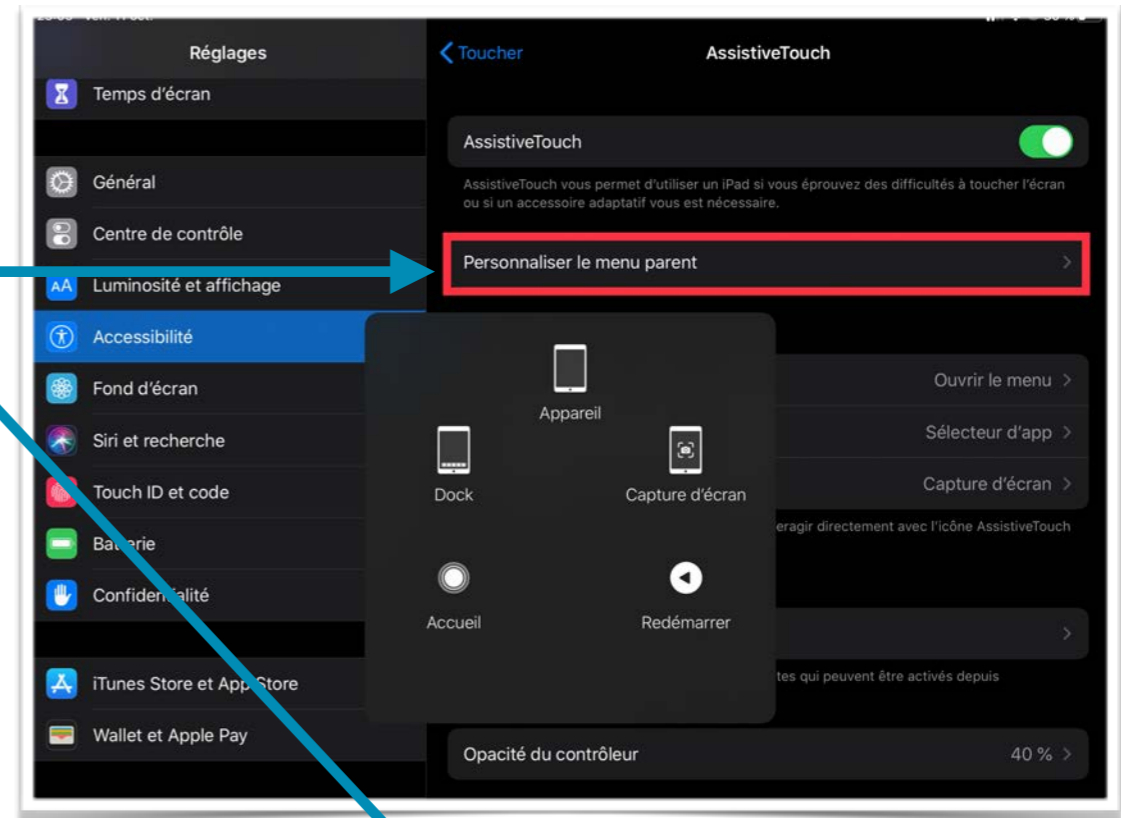
Dans la rubrique « Toucher » on peut ajouter le bouton « Assistive Touch » et le personnaliser. Il peut être utilisé comme pointeur laser et pour effectuer facilement des captures d'écran.



# Découverte pédagogique

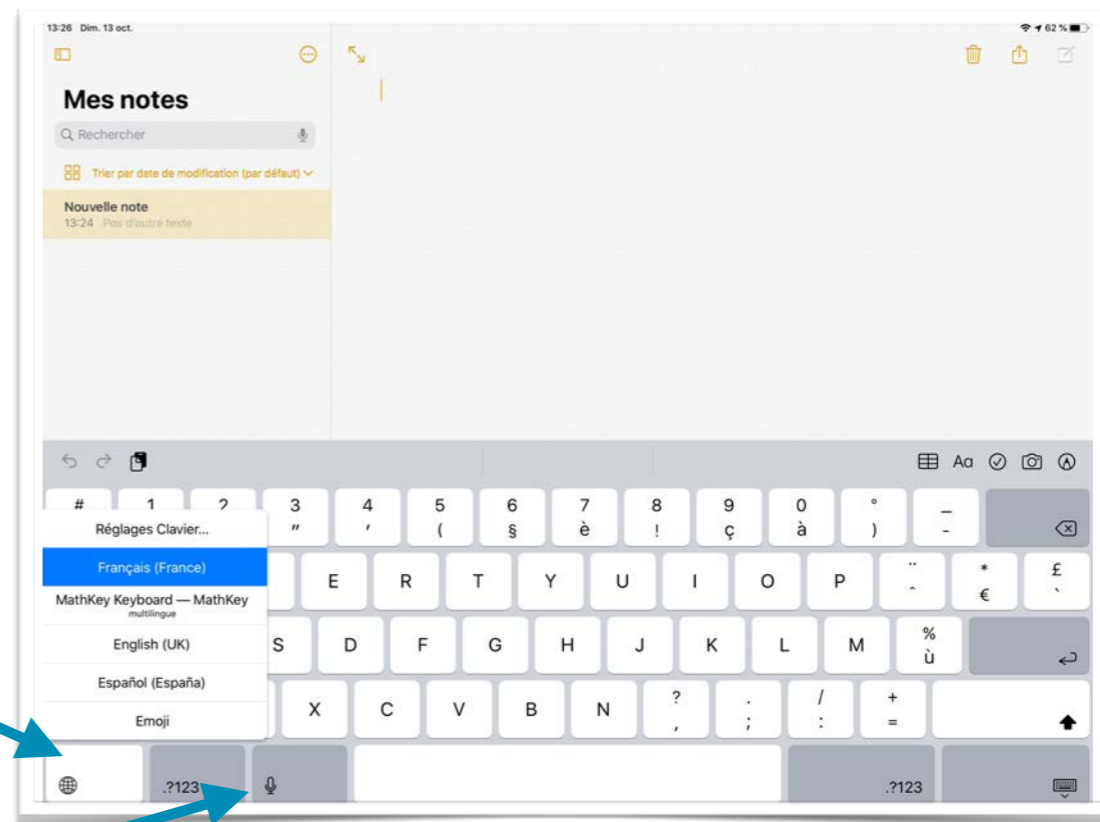
Personnalisation du bouton  
« Assitive Touch »

Bouton Assitive Touch



# Découverte pédagogique

Changer de clavier et de langue de dictée avec un appuie prolongé ici

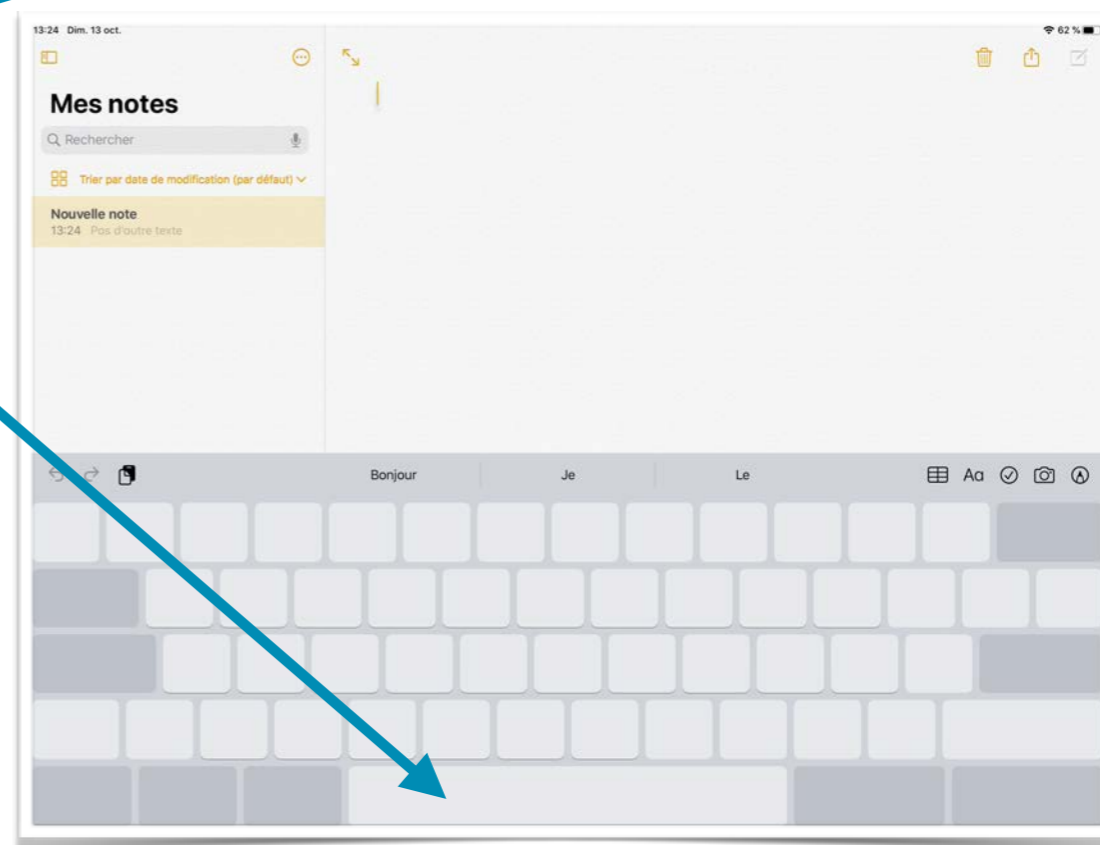


Dictée vocale

Transformer le clavier en surface tactile pour déplacer le curseur comme si on utilisait une souris.

Il faut faire un appuie prolongé sur la barre d'espace, maintenir le doigt dessus lorsque les lettres du clavier s'effacent puis déplacer le doigt sur ce clavier sans lettres.

Il est également possible de poser directement le doigt sur le curseur pour le déplacer.

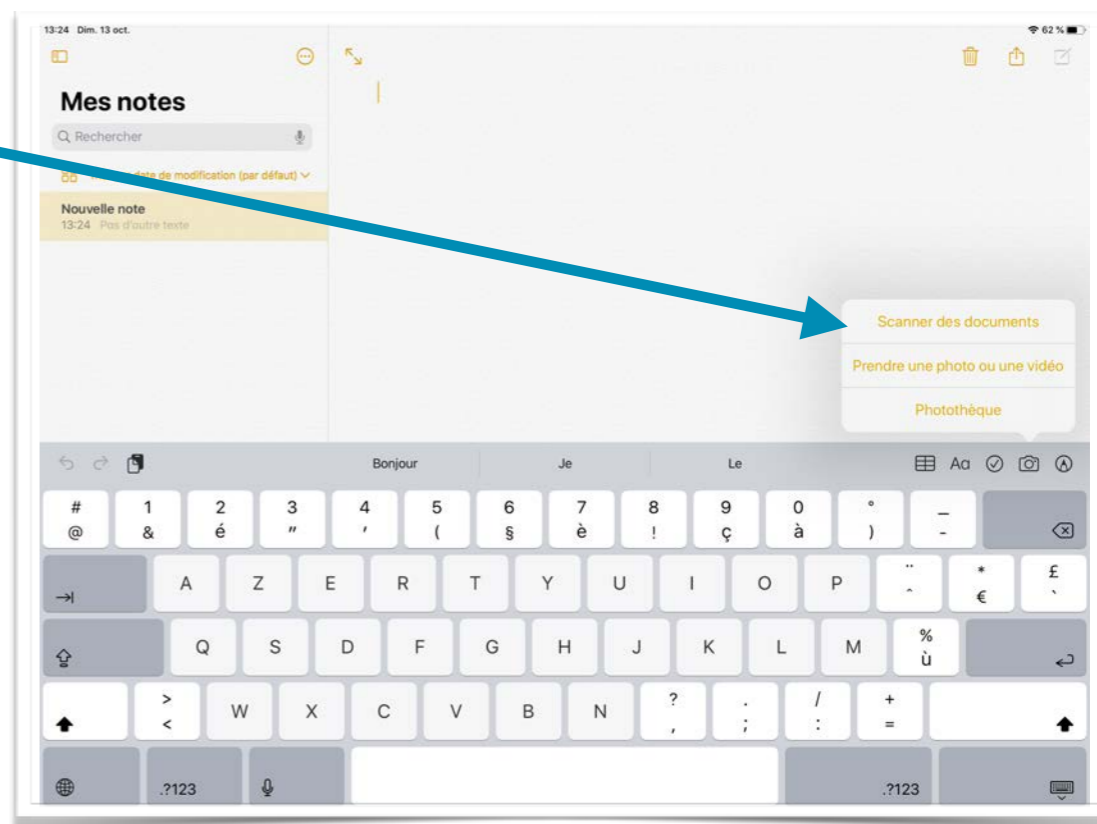


# Découverte pédagogique

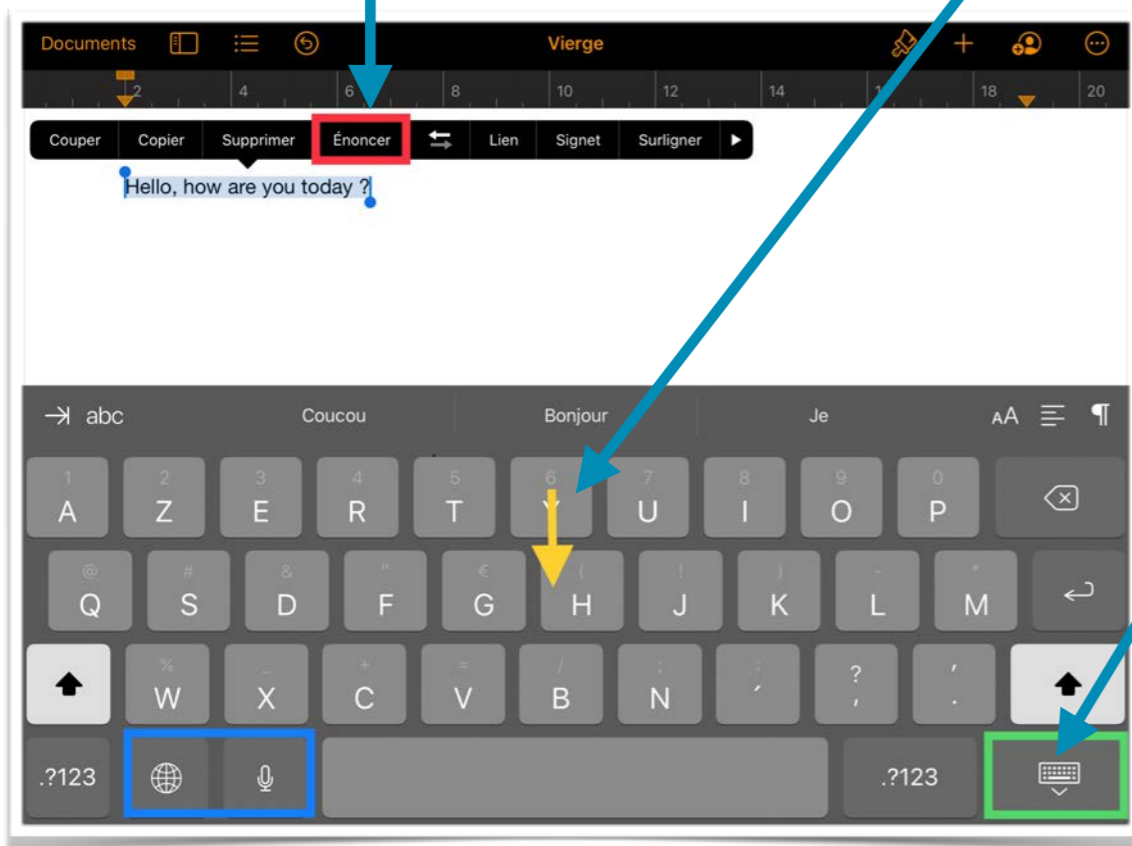
L'application « Notes » permet de scanner des documents ici.

Une fois le « contenu énoncé » activé dans les réglages, le bouton « énoncer » apparaît lorsque que l'on surligneur du texte. L'iPad lira le texte.

En glissant vers le bas les lettres, nous avons accès aux chiffres sans basculer sur le pavé numérique.



Cette touche permet de descendre le clavier. En la maintenant enfoncée, on peut couper le clavier en deux, le faire flotter et le ramener à sa position initiale.



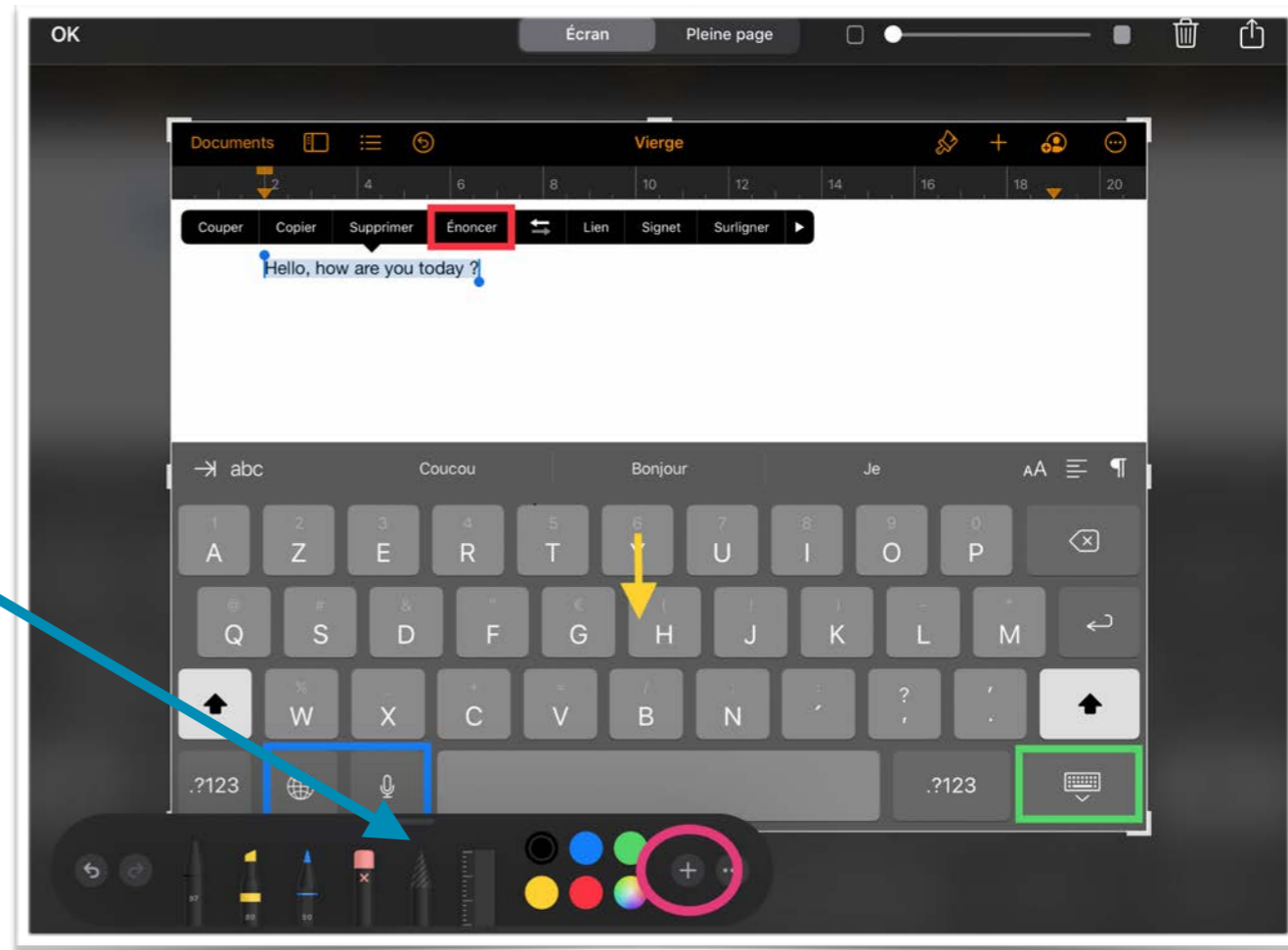
# Découverte pédagogique

Le bouton « Assistive touch » a été configuré plus haut pour faire des captures d'écran.

Une fois réalisée, la capture d'écran reste disponible en bas en gauche de l'écran quelques secondes. En tapant sur celle-ci, des options de retouches apparaissent.

Le bouton + permet d'ajouter du texte, des formes, une loupe et sa signature.

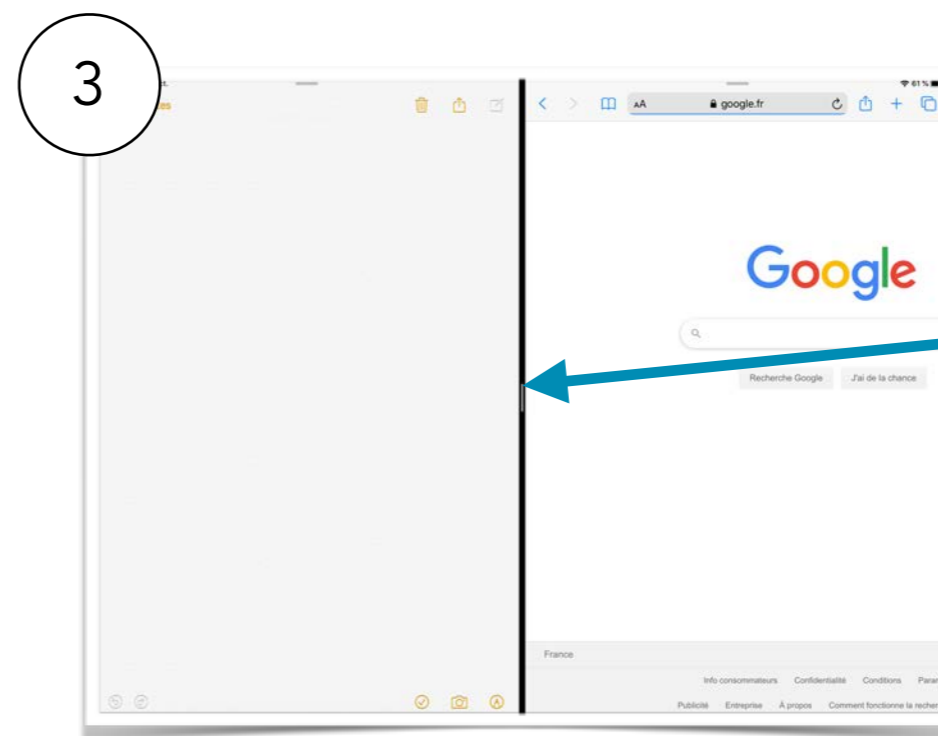
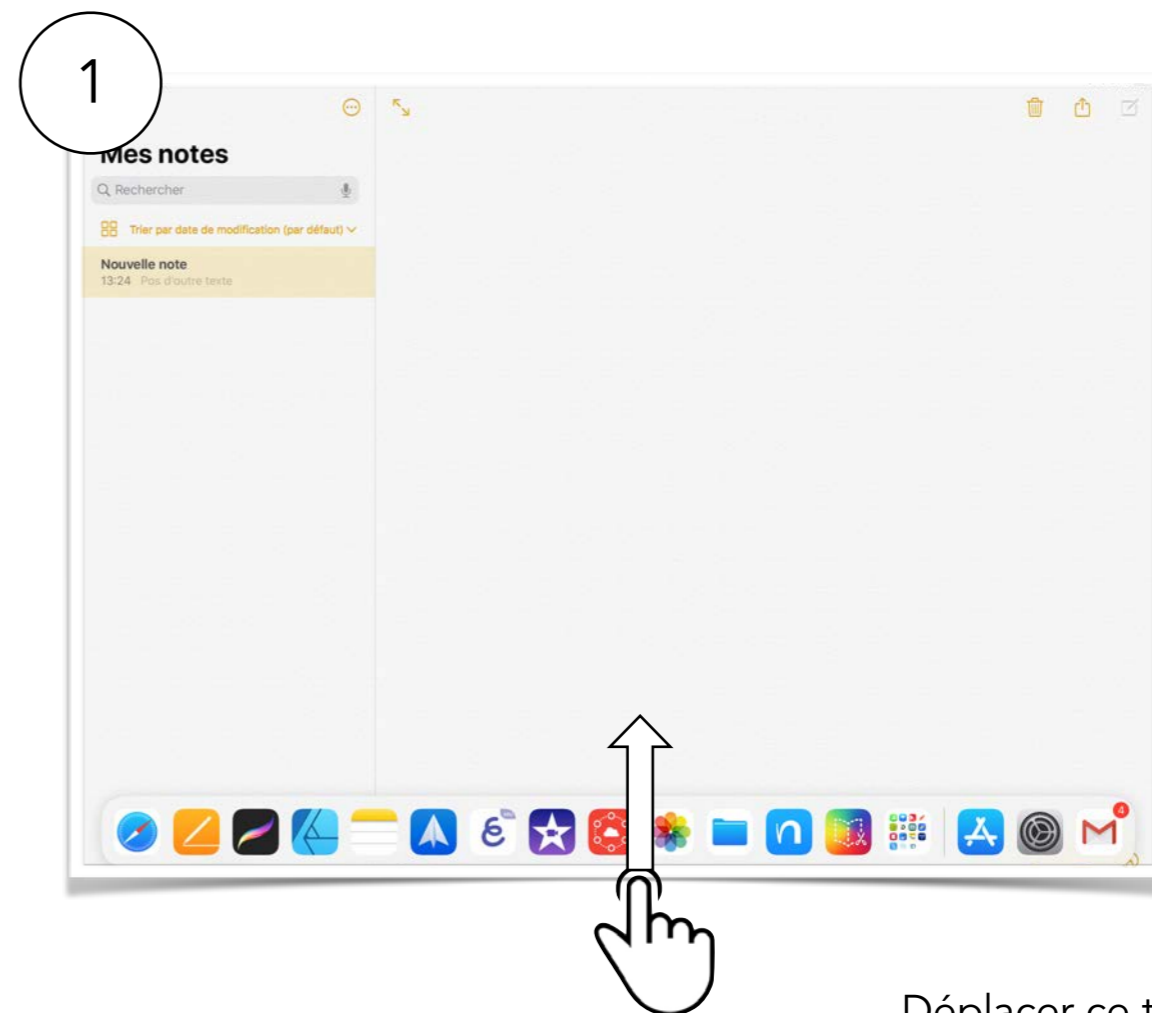
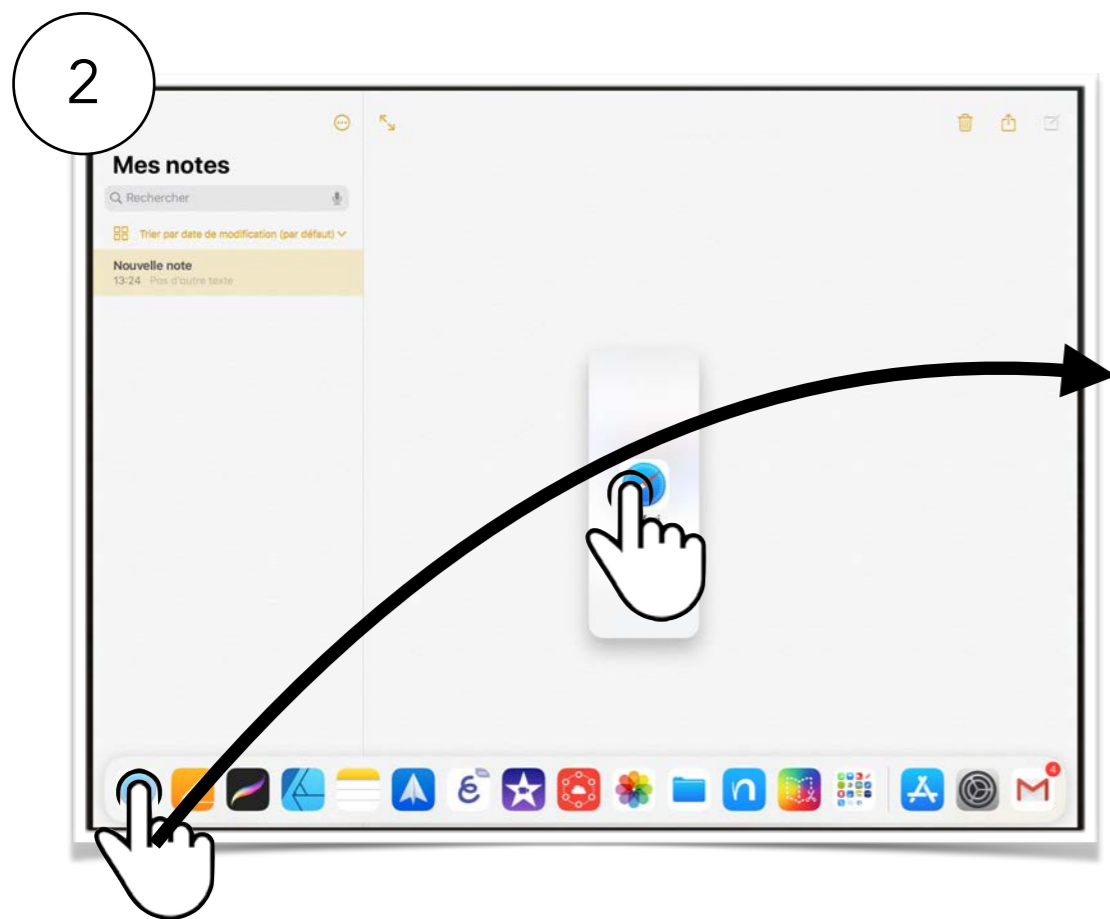
Ces mêmes outils existent lorsque l'on ouvre un pdf dans un mail ou avec l'application « Fichiers ».



# Découverte pédagogique

Pour travailler avec deux écrans (split screen), il faut sortir le Dock en posant le doigt en bas de l'iPad, en dehors de l'écran, et le glisser de quelques centimètres vers le haut.

Ensuite il faut laisser le doigt appuyé sur l'application que l'on souhaite ajouter en double écran et emmener cette icône à droite de l'écran.



Déplacer ce trait de gauche à droite pour choisir la largeur de chaque fenêtre du double écran.

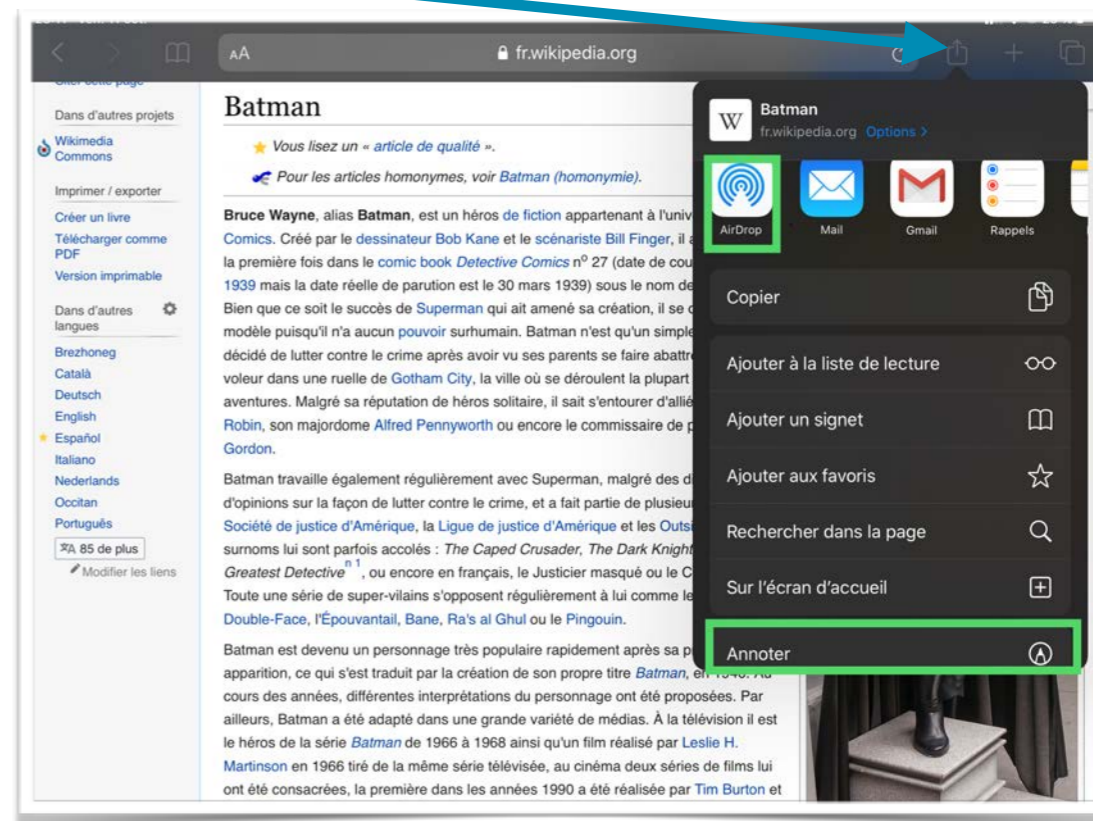
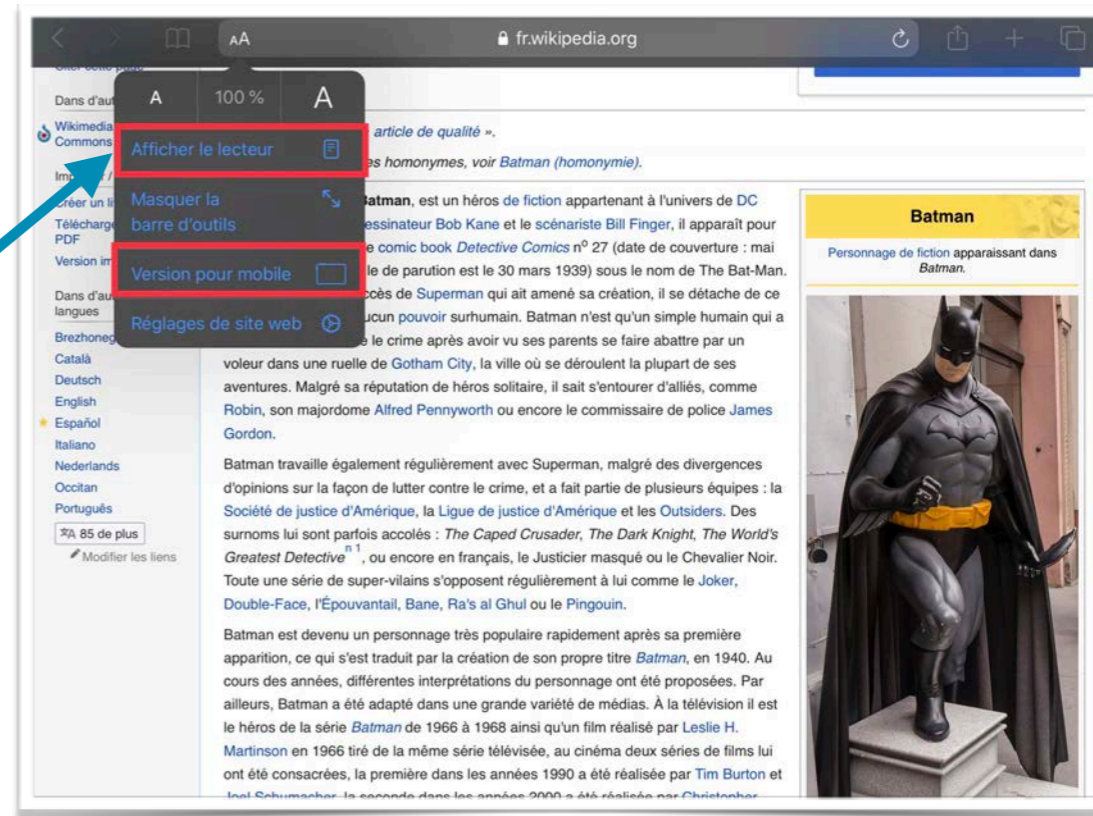
En allant complètement à gauche ou à droite cela met fin au double écran.

# Découverte pédagogique

Pour aller sur internet, l'application la plus efficace avec le plus d'options est Safari (icône boussole).

Lorsque le site est compatible, le mode lecteur permet de supprimer les publicités. Il faut appuyer sur AA à gauche de la barre de recherche.

Le bouton « partager » permet d'ajouter le site internet aux favoris, d'ajouter le site sur l'écran d'accueil, de l'annoter et de l'enregistrer dans ses fichiers au format pdf, de l'envoyer par AirDrop.



# Découverte pédagogique

L'application « Fichiers » permet de naviguer dans les fichiers stockés sur l'iPad ou dans les espaces de stockage en ligne appelés « Cloud ».

Il est possible de créer des dossiers, de renommer et déplacer des dossiers ou fichiers.

Il convient de choisir « Explorer » en bas à droite, puis dans la liste de gauche l'espace de stockage souhaité.

