

PROGETTI DI CONTINUITA'

---

## **TRANSIZIONI 0-6**

---

Percorsi continui di  
passaggio attraverso la cura,  
la relazione, la condivisione  
di esperienze

DIREZIONE DIDATTICA STATALE DI  
VIGNOLA

## LE NOSTRE SCUOLE

La nostra Direzione Didattica  
raggruppa

n. 7 Scuole dell'Infanzia

n. 4 Scuole Primarie

Inoltre,  
sul territorio di Vignola  
sono presenti  
i Nidi d'Infanzia *Barbapapà*,  
*Cappuccetto Rosso* e *San  
Giuseppe* e la Scuola Paritaria  
FISM *L'Asilo di Vignola*  
con cui le nostre scuole  
collaborano attivamente  
durante tutto l'anno scolastico  
per attuare i percorsi di  
continuità

BACK TO  
SCHOOL





# le nostre scuole

**Infanzia**

Scuola dell'Infanzia [H.C. Andersen](#) - Via Della Pace 376 - tel. 059/777648

Scuola dell'Infanzia [C. Collodi](#) - via Bellini 145 - tel. 059/777647

Scuola dell'Infanzia [Mago di Oz](#) - Via Bontempelli 37 - tel. 059/767612

Scuola dell'Infanzia [M. Mandelli](#) - Via Libertà - tel. 059/774568

Scuola dell'Infanzia [Peter Pan](#) - Via Natale Bruni 109 - tel. 059/777650

Scuola dell'Infanzia [B. Potter](#) - via Libertà - tel. 059/779426

Scuola dell'Infanzia [G. Rodari](#) - Via G. Parini 37 - tel. 059/767508

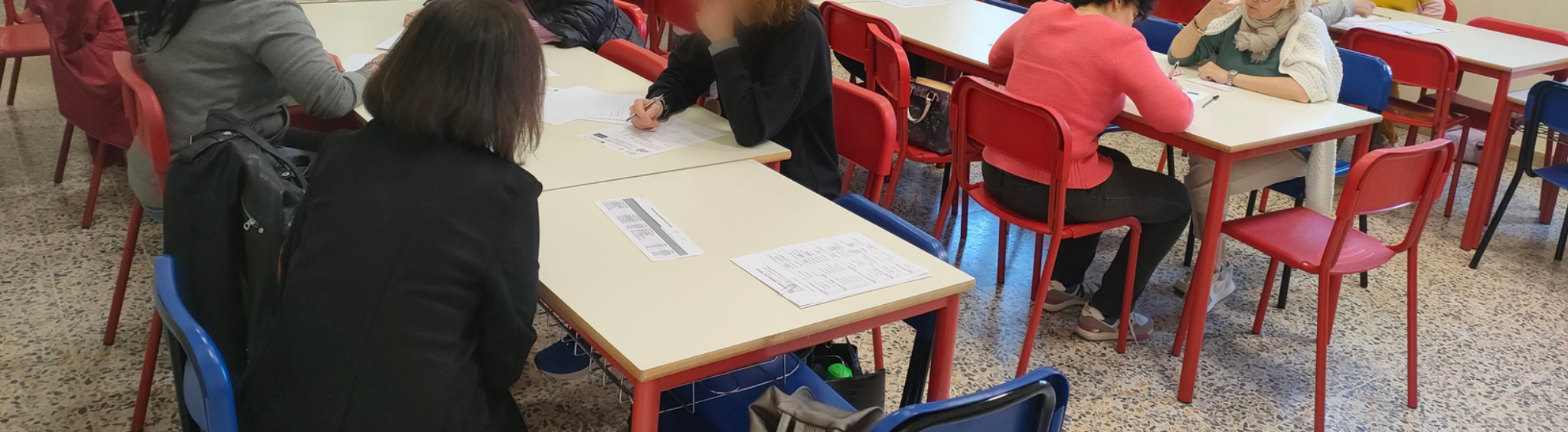
**Primaria**

Scuola Primaria [I. Calvino](#) - via N. Bruni 351

Scuola Primaria [A. Moro](#) - via Cimarosa 61

Scuola Primaria [G. Mazzini](#) - viale Mazzini 18

Scuola Primaria [J. Barozzi](#) - Piazzetta Ivo Soli 1



COSA FA IL  
PERSONALE  
EDUCATIVO?

1

## **CONDIVISIONE**

*Le insegnanti della Scuola dell'infanzia e le educatrici dei Nidi d'infanzia condividono: **informazioni** relative ai bambini in entrata/uscita; **momenti di formazione** comuni sui temi relativi allo 06*

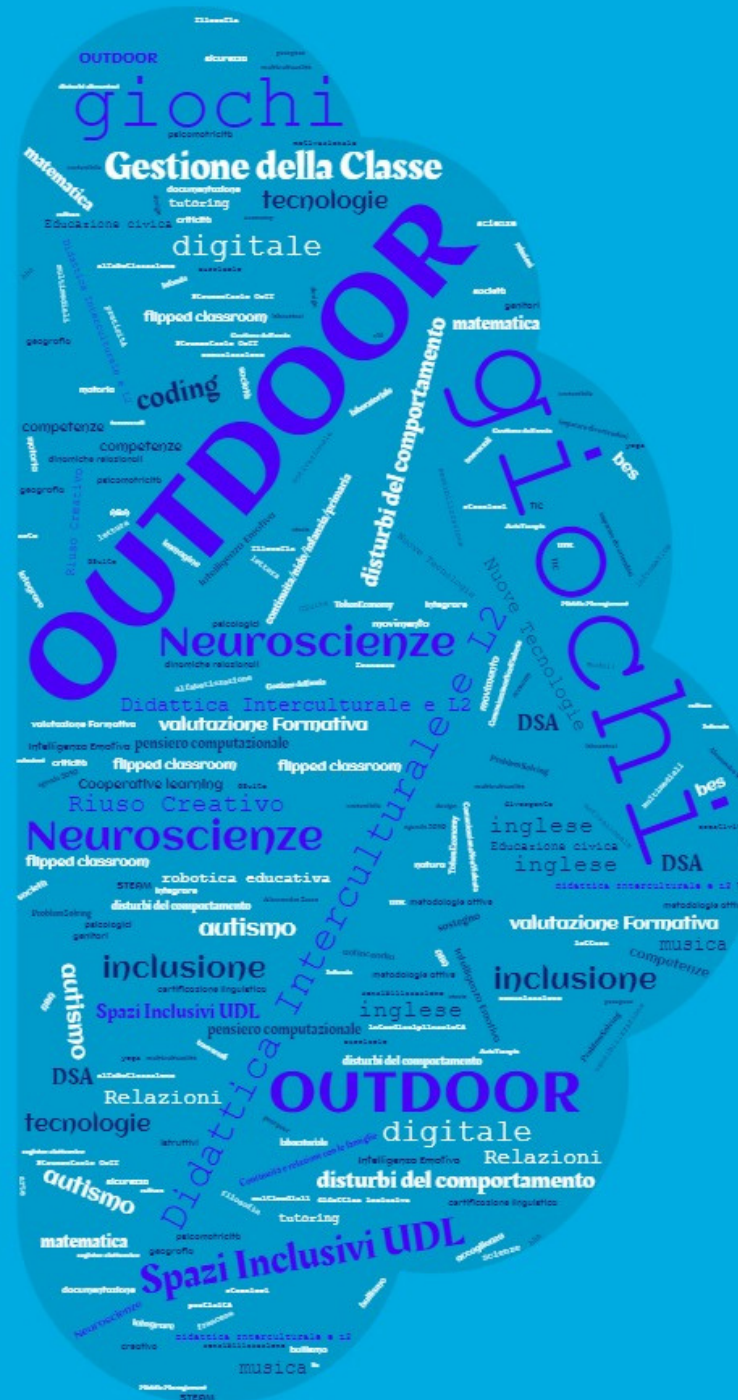
---

## PASSAGGIO DI INFORMAZIONI

---

Il passaggio di informazioni che riguardano il bambino tra le insegnanti di Scuola dell'Infanzia e le educatrici dei Nidi d'Infanzia è uno scambio di saperi e di metodologie volto a promuovere la conoscenza reciproca e a valorizzare le caratteristiche peculiari di ogni bambino.





# FORMAZIONE COMUNE 0-6

Le insegnanti partecipano a percorsi formativi comuni in modo da condividere insieme approcci educativi e metodologie didattiche innovative



COSA FA IL  
PERSONALE  
EDUCATIVO?

## **ASCOLTO**

*L'ascolto delle famiglie da parte del personale educativo è di fondamentale importanza. Le famiglie si raccontano nei momenti di colloquio individuale parlando del bambino e dei loro contesti.*





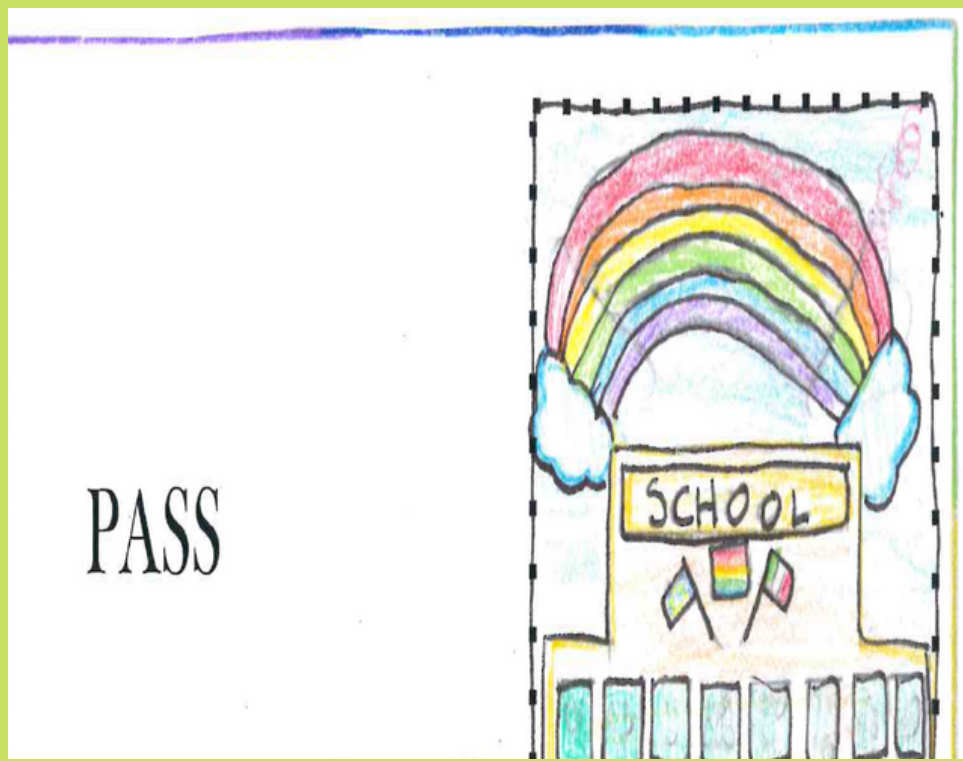
COSA FA IL  
PERSONALE  
EDUCATIVO?

## **ACCOGLIENZA**

*Il personale educativo di Nidi, scuole dell'infanzia e primarie programma insieme i progetti ponte relativi ai momenti di passaggio e collabora all'accoglienza e al benessere dei bambini. Le proposte vengono elaborate dal Gruppo di Lavoro Unitario (GLU), una Commissione in continuità Nido, Infanzia, Primaria e Scuola Secondaria di primo grado.*

# BENVENUTI IN QUESTA NUOVA AVVENTURA

- LETTURE
- AUTORITRATTO DEI BAMBINI
- INVITI A VISITARE LE SCUOLE
- LABORATORI



Benvenuti alla scuola Aldo Moro  
Dove troverete un vero tesoro,  
Qui tante cose imparerete  
E dopo un po' vi appassionerete

# progetti ponte realizzati

---

***"I ponti cuciono strappi,  
annullano vuoti, avvicinano  
lontananze."***

---

Mauro Corona



# LETTURE

Ogni anno le educatrici dei Nidi e le docenti delle Scuole dell'Infanzia e Primaria scelgono insieme un libro "ponte" che viene letto dai bimbi del Nido durante l'ultimo anno e poi ripreso a settembre dalle insegnanti della Scuola dell'Infanzia in fase di inserimento.

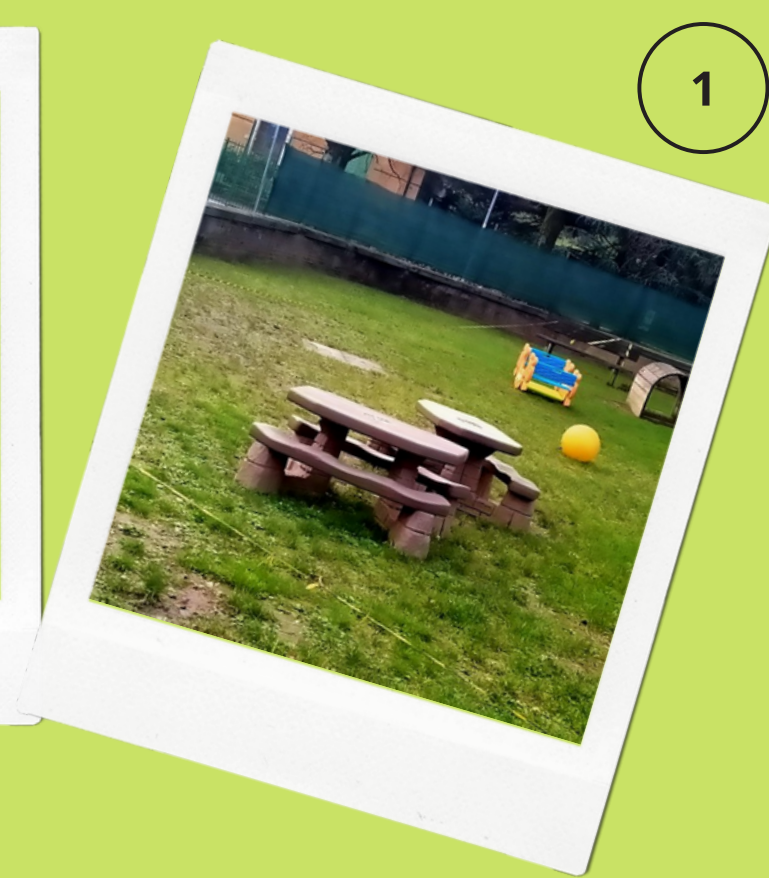


---

## LABORATORI

---

In base al progetto previsto quell'anno scolastico, la scuola realizza dei laboratori per i bambini in entrata, in modo da far vivere loro un'esperienza all'interno della loro futura scuola prima di iniziare il percorso di inserimento.



---

## VISITE ALLE SCUOLE

---

Nel periodo delle iscrizioni le scuole organizzano gli Open Day per le famiglie, che hanno modo così di visitare gli spazi e familiarizzare con le strutture e con il personale scolastico di riferimento.

# **CONTINUITA' NIDO-INFANZIA**

Tra le azioni messe in campo per facilitare la transizione dal Nido alla Scuola dell'Infanzia c'è la realizzazione di una lettera corredata da disegni degli spazi e delle routine per i bambini del Nido.

L'attività è svolta dai bambini di 5 anni che possono così raccontare le scuole dal loro punto di vista.

## **CIAO CARI AMICI DEL NIDO BARBAPAPÀ!**

SIAMO I BAMBINI GRANDI DELLA SCUOLA DELL'INFANZIA POTTER.

VI SCRIVIAMO QUESTA LETTERA PERCHÉ LE NOSTRE MAESTRE CI HANNO RACCONTATO CHE, QUANDO SARÀ SETTEMBRE, ANCHE VOI VERRETE ALLA SCUOLA DELL'INFANZIA. SIAMO MOLTO CONTENTI CHE NELLA NOSTRA SCUOLA ARRIVINO DEI BAMBINI NUOVI, NOI VI LASCEREMO LA NOSTRA SEZIONE E ANCHE I NOSTRI GIOCHI PERCHÉ ABBIAMO COMPIUTO 6 ANNI E ANDREMO ALLA SCUOLA PRIMARIA. LA NOSTRA SCUOLA SI CHIAMA BEATRIX POTTER, È MOLTO BELLA E ABBIAMO FATTO DEI DISEGNI PER FARVELLA VEDERE.

SPERIAMO CHE VI PIACCIA TANTO VENIRE NELLA NOSTRA SCUOLA CON LE NOSTRE MAESTRE

CIAO

DAI BAMBINI DELLA SCUOLA POTTER



"Prima di pranzo facciamo la pipì e ci laviamo le mani, poi andiamo a sedere per mangiare, ci sono alcuni bambini che hanno l'incarico di fare i camerieri che prendono i bicchieri, le tovaglie, danno i piatti con il secondo e il primo e poi li raccolgono. Poi mangiamo e parliamo con gli altri bambini."



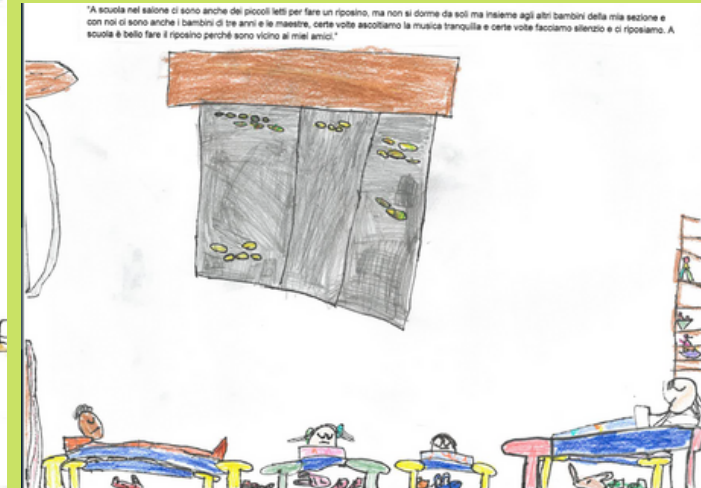
Dentro la scuola ci sono i giochi e poi ci sono piccoli bebè sul passeggino, la frutta, la verdura, il libro di Barbapapà che piace ad... e tanti libri, poi c'è il carrello con la frutta, la casa di Barbie e la cucina. A scuola si fanno tante cose, mi piace disegnare e ritagliare, ascoltare le storie, anche quando si va alla LIM a vedere delle altre storie. Poi mi piace giocare con gli amici, colorare e giocare con la pista delle macchinine e le costruzioni."



"Quando siamo in sezione facciamo tante cose, prima giochiamo, poi ci sediamo nel cerchio e ci salutiamo e vediamo chi è rimasto a casa e con la lettera magica scriviamo che giorno è oggi. Poi la maestra ci legge una storia e dopo si fanno tanti lavori con i pennelli, la colla, i fili della lana... poi mi piace quando andiamo in salone, lì ci sono tanti giochi, ci sono tutti i cartelloni, e quando è mercoledì viene Raffaella che ci fa fare dei giochi con la musica"

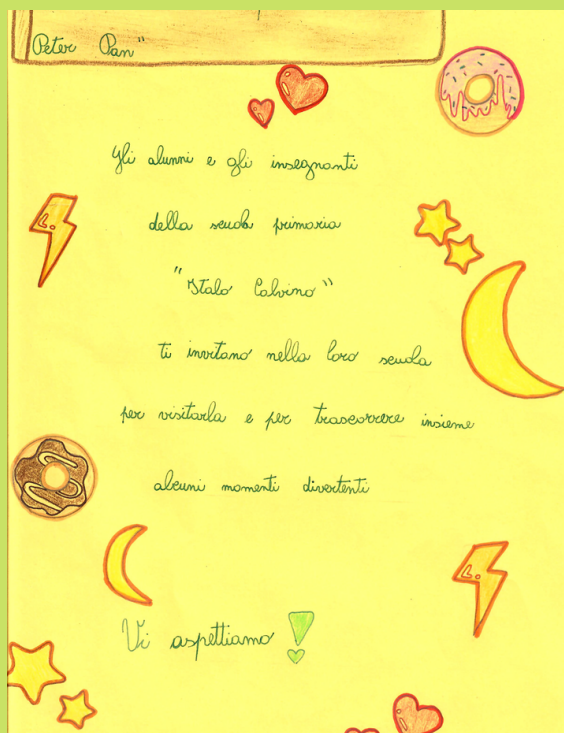


"A scuola nel salone ci sono anche dei piccoli letti per fare un riposino, ma non si dorme da soli ma insieme agli altri bambini della mia sezione e con noi ci sono anche i bambini di tre anni e le maestre, certe volte ascoltiamo la musica tranquilla e certe volte facciamo silenzio e ci riposiamo. A scuola è bello fare il riposino perché sono vicino ai miei amici."



# CONTINUITA' INFANZIA-PRIMARIA

Nel corso dell'ultimo anno di scuola dell'infanzia i bambini fanno esperienza della scuola primaria andando in visita e prendendo parte a momenti di condivisione con i bimbi più grandi come il momento della merenda, la lettura di libri o la realizzazione di laboratori pensati all'interno dei "progetti ponte" già menzionati.





---

## COSA FANNO LE FAMIGLIE?

---

2

### ***PARTECIPAZIONE***

La partecipazione delle famiglie agli eventi scolastici inizia prima dell'inserimento con l'**Assemblea iniziale** di giugno e continua con altri eventi informali delle scuole come le feste, le colazioni, le merende insieme. Altri strumenti di partecipazione sono gli organi collegiali: il Consiglio di Circolo, il Consiglio di Intersezione e l'Assemblea di sezione (Consiglio di Interclasse e Assemblea di classe per le primarie.)

## ***AF-FIDARSI***

Alle famiglie vengono forniti alcuni strumenti per poter condividere le proprie storie con il personale educativo. Alla Scuola dell'Infanzia vengono invitate a raccontarsi durante **i colloqui individuali iniziali** per creare la fiducia necessaria ad intraprendere insieme il percorso scolastico con serenità. Altri colloqui individuali formali e informali hanno luogo durante l'anno scolastico per mantenere la comunicazione aperta.

# **I COLLOQUI INDIVIDUALI NIDO-INFANZIA**

Nei colloqui individuali iniziali le famiglie possono raccontare i propri bambini ed il proprio contesto prima dell'esperienza dell'inserimento per poter dare il proprio contributo alla storia personale del bambino, descrivendone autonomie, competenze linguistiche e socio-relazionali.

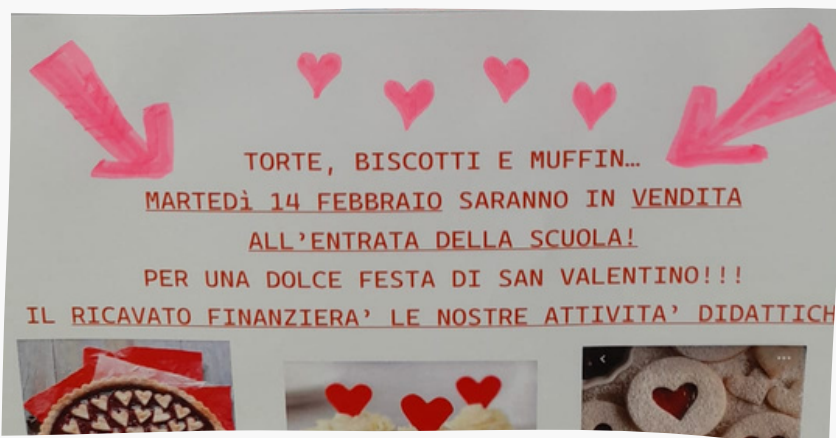


COSA FANNO  
LE FAMIGLIE?

2

## **COLLABOR-AZIONE**

*I laboratori aperti alla partecipazione delle famiglie sono un contributo molto prezioso per poter curare il contesto, creando un senso di comunità e amplificando il senso di appartenenza delle famiglie alla scuola intesa come luogo di incontro e di condivisione. I patti di corresponsabilità educativa sono anch'essi uno strumento utile per condividere valori e pratiche educative.*



# I patti di corresponsabilità educativa

Scarica i documenti dal sito della Direzione Didattica a questo [link](#)

**Patto di corresponsabilità educativa tra insegnanti e genitori di** .....

**L/LA BAMBINO/A**

- si affida a genitori ed affetto ed incoraggiamento, quindi anche dei "no" e dei rimproveri
- si fida dei suoi genitori e dei suoi insegnanti dai quali vuole essere guidato ed educato
- impara ad usare parole gentili ed espressioni educate ("Buongiorno, grazie, per piacere").

**GENITORI ED INSEGNANTI**

- rispettano i ruoli gli uni degli altri: i genitori sono chiamati a prendere le decisioni che i figli non sono ancora capaci di prendere, gli insegnanti operano per accrescerne l'autonomia
- entrambi si propongono come esempio educativo anche utilizzando nella scuola il linguaggio formale del "LEI" come segno di rispetto reciproco.

**INSEGNANTI E GENITORI**

- si fidano gli uni degli altri, si rispettano reciprocamente e comunicano tra di loro usando sempre parole educate ed espressioni gentili, proponendosi così come esempio educativo
- collaborano per stimolarlo in famiglia
- ed i genitori continuando in famiglia
- riconoscono come valide le regole stabilite all'interno del gruppo sezione, le accettano, le condividono e si impegnano a rispettarle sia nell'ambito scolastico che in quello familiare
- considerano la scuola dell'infanzia scuola a tutti gli effetti e si impegnano affinché il bambino la frequenti regolarmente

**LE INSEGNANTI SI IMPEGNANO A**

- creare un ambiente di apprendimento accogliente, sereno e stimolante
- informare i genitori, in modo semplice e chiaro, sui progetti intrapresi
- parlare dei problemi dell'infanzia e della scuola nei tempi e nelle sedi opportune, quando il bambino/i non ci sono.
- In loro presenza, valorizzano la figura dei genitori.

**I GENITORI SI IMPEGNANO A**

- sostenere l'autonomia del figlio togliendogli il pannolino prima che la scuola inizi
- rispettare gli orari, essere presenti alle riunioni ed iniziative scolastiche con costanza e continuità
- aiutare il/la figlio/a ad essere sempre educato/a e gentile con tutti
- parlare dei problemi dei bambini e della scuola tra di loro, quando il/le bambino/i non ci sono.
- In loro presenza, valorizzano la figura dei docenti.

I genitori e gli insegnanti sono consapevoli che l'utilizzo di Whatsapp e di altri social non è un fatto privato ma pubblico che può arrivare a ferire bambini, genitori, docenti e che può avere conseguenze anche gravi.

Firmando, mi impegno a rispettare il Patto

.....  
 Gli insegnanti

.....  
 I genitori

**Patto di corresponsabilità educativa per il rispetto delle regole tra genitori, insegnanti e l'alunno/a**

L'alunno/a ..... si prepara a diventare un/una cittadino/a autonomo/a, responsabile e consapevole. Utilizza le conoscenze per organizzare pensieri.

**INSEGNANTI E GENITORI**

- incoraggiano l'alunno/a ad essere un/una "Lettoressa/lettore forte"
- comunicano tra di loro utilizzando sempre parole educate e gentili
- condividono le regole della scuola e si accordano sulle sanzioni di fronte a comportamenti inadeguati
- parlano di eventuali problemi dell'alunno/a e della scuola nei tempi e nelle sedi opportune, quando il/la bambino/a non c'è.

**L'ALUNNO/A SI IMPEGNA A**

- studiare
- essere educato/a e gentile con tutti, ad agire per il bene comune e prendersi cura di chi si trova in difficoltà ed ha bisogno di aiuto
- riflettere sul proprio comportamento e a modificarlo, se inadeguato
- organizzarsi da solo/a nell'esecuzione dei compiti portando a termine con impegno e cura le proprie difficoltà.
- partecipare alle attività in classe, ascoltando, ponendo domande, chiedendo spiegazioni e segnalando le proprie difficoltà.

**I DOCENTI SI IMPEGNANO A**

- insegnare e far conoscere alle famiglie, in modo semplice e dettagliato, il proprio percorso di lavoro
- dare fiducia alle potenzialità di ciascun alunno/a.

**I GENITORI SI IMPEGNANO A**

- partecipare con costanza e continuità alle riunioni ed alle iniziative scolastiche rispettando regole ed orari
- sostenere il/la figlio/a nello studio e nell'esecuzione dei compiti
- verificare che il/la figlio/a esegua regolarmente i compiti.

**INSEGNANTI E GENITORI**

- rispettano i ruoli gli uni degli altri: i genitori sono chiamati a prendere le decisioni che i loro figli non sono ancora capaci di prendere, gli insegnanti operano per accrescerne l'autonomia.

**L'ALUNNO/A, I GENITORI E GLI INSEGNANTI**

- ritengono che le regole della classe, che sono parte integrante del Patto, siano importanti e vadano rispettate con serietà e scrupolo
- riconoscono l'importanza dell'acquisizione della Buona Educazione e dell'uso del LEI
- sono consapevoli che solo una regolare frequenza scolastica consente al bambino un pieno sviluppo.

I genitori e gli insegnanti sono consapevoli che l'uso di Whatsapp e di altri social non è un fatto privato ma pubblico che può arrivare a ferire bambini, genitori, docenti e che può avere conseguenze anche gravi.

.....  
 Firma alunno/a

.....  
 Il Dirigente Scolastico

.....  
 Firma insegnanti

.....  
 Firma genitori

# Pause differenti

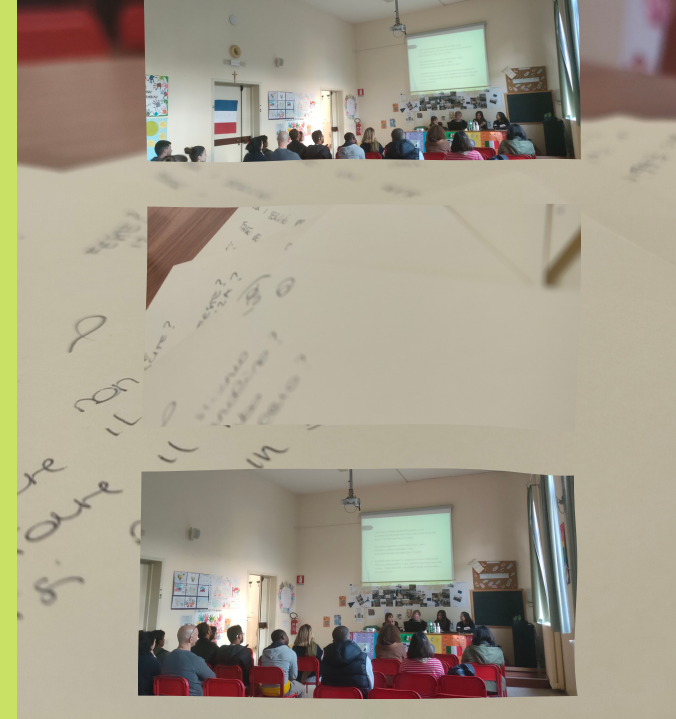
Conversazioni tra genitori di bambini e ragazzi con qualsiasi tipo di disabilità

1-10  
anni

Uno spazio di incontro e di riflessione che permetta alle famiglie di:

- esprimere le proprie difficoltà e le proprie emozioni
- creare rapporti di collaborazione e sostegno reciproco
- aiutare i genitori a trovare la modalità comunicativa di cui più hanno bisogno
- promuovere e valorizzare le potenzialità e competenze reciproche
- condividere informazioni concrete su quanto offerto dal territorio

Martedì 24 gennaio ore 16:30  
Martedì 28 Febbraio ore 18  
Martedì 21 Marzo ore 16:30  
Giovedì 27 Aprile ore 18



## SOSTEGNO ALLA GENITORIALITÀ

Per supportare le famiglie si organizzano cicli di incontri di condivisione e scambio collegiali durante i quali le famiglie possono incontrare esperti sui temi dello sviluppo infantile, in modo da affrontare il momento della separazione e del cambiamento con più serenità. Ci sono inoltre incontri specifici per le famiglie con situazioni particolari, in modo da favorire il fare rete e la condivisione.

Direzione Didattica di Vignola

### Una piccola grande scuola

Ciclo di incontri rivolti ai genitori dei bambini di 3 anni.  
Interverrà la psicologa dello Sportello Psicologico –  
D.ssa Pamela Stagni Degli Esposti

Mercoledì 19 aprile 2023 – Gruppo Coordinamento Genitorialità – Direzione Didattica Vignola

Mercoledì 26 aprile 2023 – Gruppo Coordinamento Genitorialità – Direzione Didattica di Vignola

Gli incontri si terranno presso l'aula Polivalente Melvin Jones – Scuola Primaria G. Mazzini, viale Mazzini 18, Vignola dalle ore 18,00 alle ore 19,30

Segreteria Organizzativa: Cinzia Alini e Cattia Landi  
(tel.053/77117)

3

# COSA FANNO I BAMBINI?

## Esperienze Socializzazione Appartenenza



## ***Prime esperienze insieme alle famiglie***

A fine anno le famiglie dei nuovi iscritti sono invitate a partecipare ad una **merenda nel giardino della loro futura scuola.**

Si tratta di un'esperienza che consente a genitori, insegnanti e bambini di incontrarsi e conoscersi prima dell'inizio dell'estate, favorendo l'integrazione anche dei bambini che non provengono dal Nido, lo scambio di idee, e la condivisione di esperienze ed emozioni. Un modo per far diventare la scuola un luogo di incontro, confronto e un'opportunità di sviluppo per tutta la comunità.



3

## L'INSERIMENTO

Durante l'inserimento a **piccolo gruppo** i bambini hanno la possibilità di conoscersi, confrontarsi, osservarsi all'interno di uno spazio fortemente caratterizzato da **routines**, e **scansioni temporali** che li aiutano a riconoscere i momenti principali della giornata scolastica



Benvenuto/a alla Scuola dell'Infanzia!

Sei pronto/a a vivere questa fantastica avventura? Le maestre non vedono l'ora di conoscerti e ti aspettano a braccia aperte...

Chiediamo la **collaborazione dei genitori** per organizzare al meglio i primi giorni di scuola...

Consigliamo un **inserimento lento e graduale** per permettere al bambino di conoscere con **calma e tranquillità** il nuovo ambiente, i compagni e le maestre. Durante l'assemblea di Giugno verranno concordati i colloqui e saranno fornite tutte le informazioni necessarie per l'inserimento.

Buone vacanze...ci vediamo a Settembre!



# IL CORREDO

Un sacchetto/zainetto contrassegnato con il nome, contenente un cambio stagionale completo (calze, biancheria intima, pantaloni, maglietta, felpa)



6 fototessere



Una scatola da 12 pennarelli a punta grossa



Una confezione da 10 pacchetti di fazzoletti di carta



Una confezione di salviette umidificate

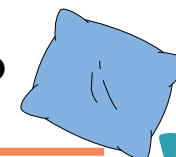


Una confezione da 100 bicchieri di plastica



**E PER IL  
RIPOSINO  
POMERIDIANO**

Un cuscino piccolo e basso



Un sacco/borsa grande contrassegnata con il nome contenente: 1 lenzuolino e/o trapuntina per il riposo pomeridiano (dettagli in assemblea)



# ***Le routines***

All'interno del contesto scuola le insegnanti si occupano di organizzare il tempo, dividendolo e scandendolo in momenti di routine ben precisi sulla base dei bisogni del gruppo sezione/classe. Le routines sono quindi necessarie per permettere ai bambini di riconoscere e prevedere i momenti della giornata, in modo da riuscire ad orientarsi e a sviluppare sempre di più la propria autonomia.

## ***LA GIORNATA SCOLASTICA ALLA SCUOLA DELL'INFANZIA***

**08.15/09.00** accoglienza in salone e/o in sezione

**09.00/11.15** attività didattica: appello, calendario, att. laboratori, progetti, att.ludiche

**11.00/11.15** uscita prima del pranzo

**11.15/11.30** preparazione al pranzo

**11.30/12.15** pranzo

**12.30/12.45** uscita alunni turno antimeridiano

**12.15/13.00** attività ludica: giochi liberi e/o organizzati in sezione/intersezione o giardino

**13.00/13.30** preparazione al riposo pomeridiano

**13.30/15.15** riposo pomeridiano

**15.45/16.15** uscita (ingresso genitori dalle ore 15.45)

# LA GIORNATA SCOLASTICA ALLA SCUOLA PRIMARIA

40 ore

08.20/09.20	lezione
09.20/10.20	lezione
10.10/10.30	intervallo
10.20/11.20	lezione
11.20/12.20	lezione
12.20/13.50	mensa
13.50/14.20	intervallo
14.20/15.20	lezione
15.20/16.20	lezione

16.20 uscita

27 ore

08.20/09.20	lezione
09.20/10.20	lezione
10.10/10.30	intervallo
10.20/11.20	lezione
11.20/12.20	lezione
12.20/12.50	lezione
12.50	uscita



**Le nostre scuole  
vi aspettano!**

**DIREZIONE DIDATTICA STATALE DI VIGNOLA**