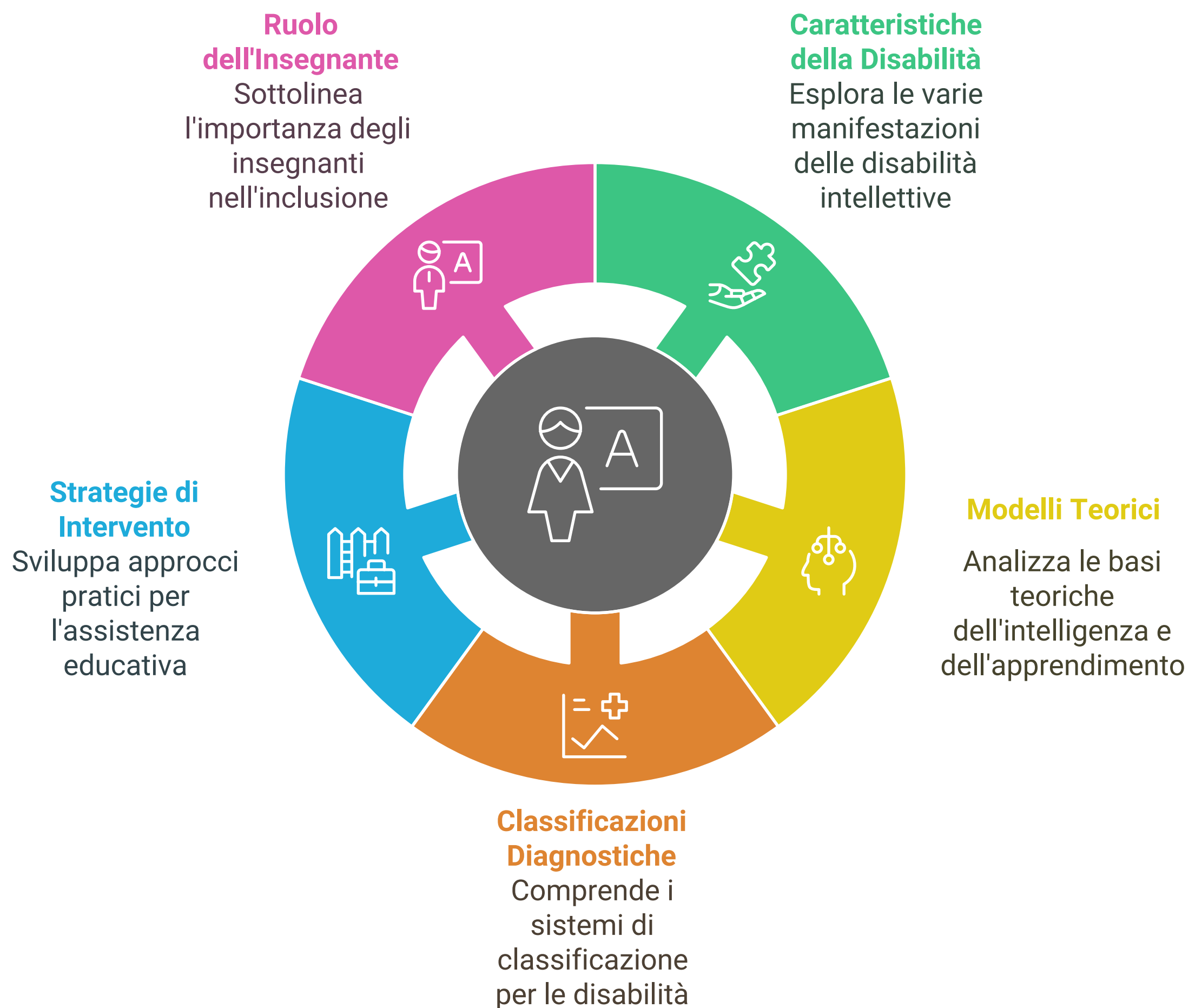


Modelli integrati di interventi psicoeducativi per la disabilità intellettiva e dei disturbi generalizzati dello sviluppo

L'argomento "Modelli integrati di interventi psicoeducativi per la disabilità intellettiva e dei disturbi generalizzati dello sviluppo" esplora le difficoltà cognitive e comportamentali che affrontano gli studenti, offrendo un quadro teorico e pratico per gli interventi psicoeducativi nella scuola secondaria. Questo documento analizza le caratteristiche della disabilità intellettiva, i modelli teorici dell'intelligenza, le classificazioni diagnostiche e le strategie di intervento, evidenziando l'importanza del ruolo dell'insegnante nell'inclusione scolastica.

Interventi Psicoeducativi Integrati

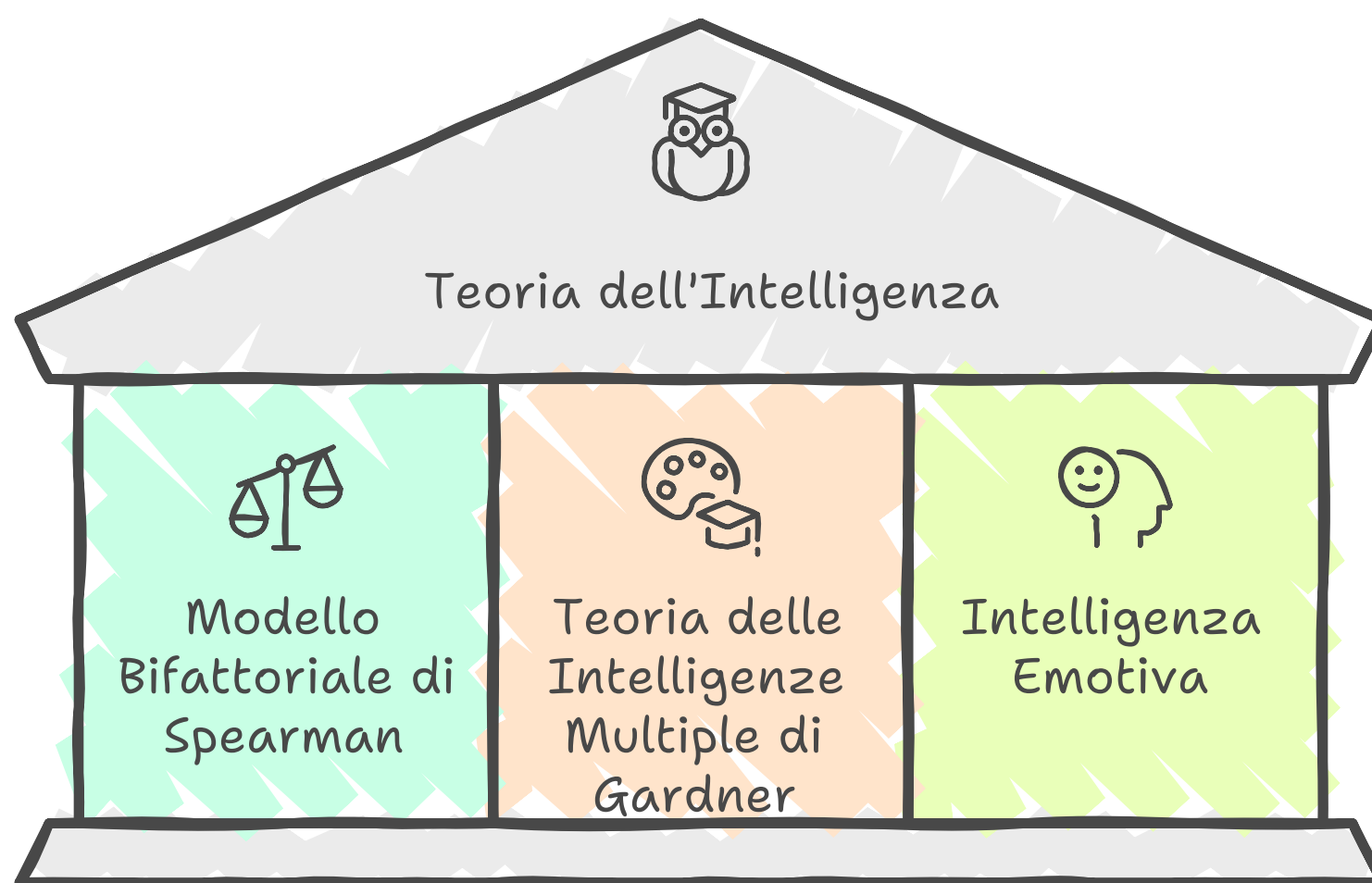


Introduzione alla disabilità intellettiva

La disabilità intellettiva è descritta come una condizione caratterizzata da limitazioni significative nel funzionamento cognitivo e nel comportamento adattivo, con esordio durante lo sviluppo. È importante notare che questa condizione non è una malattia, ma un insieme di difficoltà che possono variare in base all'ambiente e al supporto ricevuto. Le cause della disabilità intellettiva possono essere genetiche, biologiche o ambientali, e la diagnosi si basa su test standardizzati come il quoziente intellettivo (QI) e la valutazione delle abilità adattive.

Modelli teorici dell'intelligenza

Il documento approfondisce i principali modelli teorici dell'intelligenza. Tra questi, il modello bifattoriale di Spearman distingue un'intelligenza generale da fattori specifici, mentre la teoria delle intelligenze multiple di Gardner amplia il concetto includendo diverse forme di intelligenza, come quella linguistica, musicale e interpersonale. Inoltre, viene trattata l'intelligenza emotiva, considerata fondamentale per la gestione delle emozioni e delle relazioni sociali.



Classificazione della disabilità intellettiva

Un tema centrale riguarda la classificazione della disabilità intellettiva secondo sistemi internazionali come ICD-10 e DSM-5, che definiscono diversi livelli di gravità basandosi sul funzionamento adattivo e sulle capacità cognitive dell'individuo. Si sottolinea anche il passaggio da un modello medico a un modello bio-psico-sociale, che considera il contesto come un elemento chiave nell'adattamento della persona.

Diagnosi e valutazione delle difficoltà cognitive

La diagnosi e la valutazione delle difficoltà cognitive avvengono attraverso strumenti come il WISC-IV per i bambini e il WAIS-R per gli adulti, oltre a test specifici per le abilità adattive come la Vineland Adaptive Behavior Scale. Vengono presentati anche i disturbi della comunicazione, che includono il disturbo del linguaggio, il disturbo fonetico-fonologico, la balbuzie e il disturbo della comunicazione sociale, evidenziando come possano influenzare la partecipazione scolastica e sociale.

Disturbo dello spettro autistico

Un focus importante è dedicato al disturbo dello spettro autistico, caratterizzato da difficoltà nella comunicazione sociale e da comportamenti ripetitivi. L'autismo viene analizzato sia dal punto di vista delle cause, che possono essere genetiche o ambientali, sia dal punto di vista delle strategie di intervento. Tra queste, l'approccio comportamentale Applied Behavior Analysis (ABA) si è dimostrato particolarmente efficace nel migliorare le abilità sociali e comunicative dei bambini autistici.

Il ruolo dell'insegnante nell'inclusione scolastica

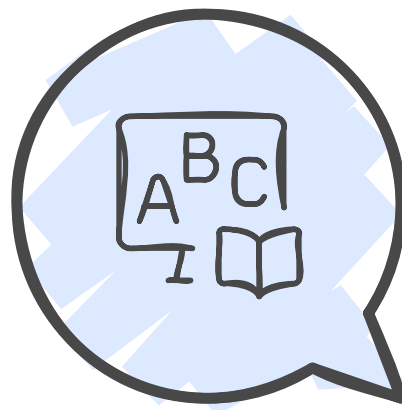
Il ruolo dell'insegnante è fondamentale nel processo di inclusione scolastica degli studenti con disabilità. Il documento evidenzia l'importanza dell'adozione di strategie didattiche mirate, come l'uso di metodi strutturati, il rinforzo positivo e gli adattamenti curricolari. L'obiettivo finale non è solo l'integrazione, ma l'inclusione vera e propria, che prevede un coinvolgimento attivo della classe e una collaborazione con famiglie e specialisti.

Categorizzazione delle Strategie Educative per le Disabilità

1

Adattamenti Curricolari Complessi

Adattamenti Curricolari Complessi necessitano di pianificazione dettagliata ma coinvolgono meno.



2

Approccio ABA

Approccio ABA richiede alto coinvolgimento e complessità per l'efficacia.



3

Rinforzo Positivo di Base

Rinforzo Positivo di Base è semplice e richiede minimo coinvolgimento.



4

Metodi Didattici Interattivi

Metodi Didattici Interattivi sono coinvolgenti ma meno complessi da implementare.



Conclusione

In conclusione, il testo sottolinea come l'educazione inclusiva sia una sfida che richiede impegno e formazione da parte degli insegnanti, ma rappresenti anche un'opportunità per garantire a tutti gli studenti il diritto all'apprendimento e alla partecipazione sociale.