

ARCHITECTURE

LA GRANDE MURAILLE



Matériel

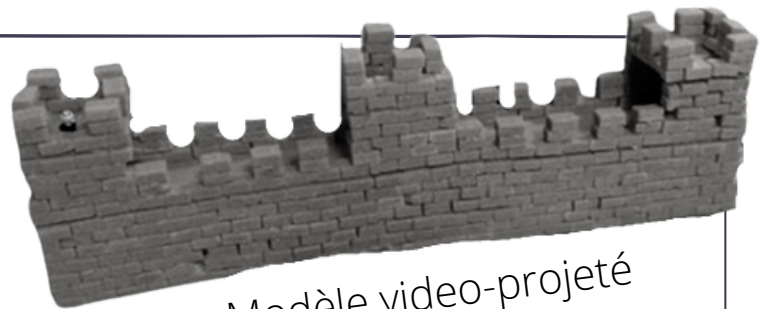
- morceaux de sucre roux
- pistolet à colle
- support épais et solide

Consigne

A l'aide du modèle, vous allez tâcher de construire une partie de la muraille de Chine avec le matériel à disposition. Votre muraille devra comporter les trois tours, ornées de remparts, ainsi que le chemin passant par ces tours.

Réalisation

o Les élèves sont répartis en groupes et ont à disposition les boîtes de sucre, un pistolet à colle ou de la colle vinylique avec pinceaux.



o La réalisation est à faire directement sur le support solide, pour qu'elle puisse ensuite être déplacée sans risquer de la casser.

o Si les élèves soudent les morceaux de sucre avec de la colle vinylique, il faut faire attention à ne pas trop les imbiber, faute de quoi le sucre fondra et la réalisation s'écroulera.

o Pour rendre la structure plus solide, on peut coller les morceaux de sucre sur des feuilles de carton, imbriquées à chaque étage.

LITTÉRATURE

LA PRINCESSE GRENOUILLE



Matériel

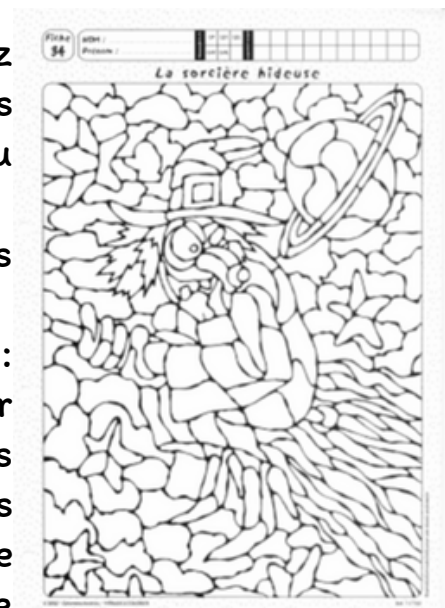
- fiche "la sorcière hideuse"
- feutres ou crayons de couleurs

Consigne

Vous allez colorier la sorcière hideuse selon ces principes : deux zones voisines pas un côté ou un sommet ne peuvent pas être coloriées de la même couleur. De plus, les zones devront être coloriées sans dépasser et sans laisser de blanc.

Réalisation

- o Donner un nombre de couleurs assez grand (au moins 5), autrement les élèves auront du mal à respecter le principe du vitrail sur l'ensemble des zones.
- o Les élèves peuvent choisir des couleurs proches ou très éloignées, selon leurs goûts.
- o Proposer deux possibilités de réalisation : l'alternance des couleurs peut être faite sur l'ensemble du dessin ou bien les élèves peuvent choisir de différencier les couleurs pour le fond et pour la sorcière. Pour ce dernier, les élèves auront besoin de davantage de couleurs. Vérifier que les règles du vitrail sont toujours respectées.



Fiche de travail
extrait de "Vitraux à colorier"
de Sylemma Andrieu



ARCHITECTURE

LE TAJ MAHAL

Matériel

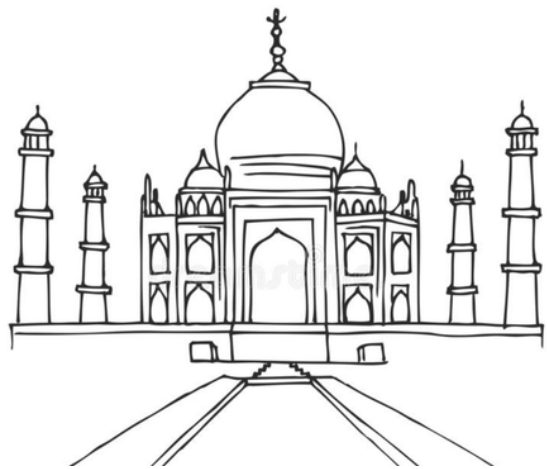
- aquarelle et pinceaux
- feuille canson
- feutres noirs
- modèle du Taj Mahal

Consigne

Vous allez réaliser un fond à l'aquarelle, avec les couleurs que vous souhaitez. Ce fond ne doit comporter aucun élément dessiné ou reconnaissable, il doit juste être abstrait. Ensuite, vous dessinerez par dessus, avec votre feutre noir, les contours du Taj Mahal, en vous aidant du modèle projeté.

Réalisation

- o Les élèves peuvent faire cette réalisation à leur table s'ils possèdent une palette d'aquarelle individuelle. Sinon, préparez des pots de gouache ou d'acrylique diluée à l'eau sur des ilots de tables regroupées.
- o Afin de laisser le temps aux fonds de sécher, intercalez la récréation entre la réalisation du fond et le dessin du Taj Mahal au feutre.
- o Possibilité de montrer la technique des dégradés à l'aquarelle.



Modèle du Taj-Mahal vidéo-projeté, visible sur <https://tinyurl.com/4hv6vrfk>

FILM D'ANIMATION

MON VOISIN TOTORO



Matériel

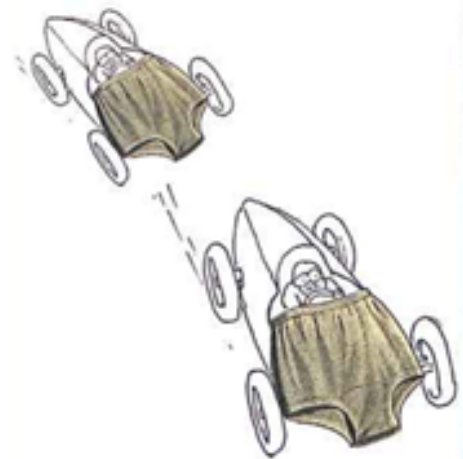
- prospectus variés
- feuille blanche
- colle, ciseaux, feutres ou crayons

Consigne

Comment faire pour qu'une image représente à la fois une chose et une autre, comme le chat-bus ? Vous allez choisir l'image que vous souhaitez parmi les magazines à disposition. Vous devrez ensuite l'intégrer dans un dessin, afin d'en changer la signification et de la faire ressembler à autre chose.

Réalisation

- o Lire aux élèves le livre "Clic Clac" de Tomi Ungerer afin qu'ils découvrent le principe de photomontages et de détournement d'images.
- o Laissez aux élèves des prospectus variés, afin de faciliter leurs choix.
- o Si certains élèves bloquent devant la consigne, les encourager à choisir une image ayant une forme assez "passe-partout". Ensuite, les faire décrire cette image en leur demandant à quoi elle pourrait leur faire penser.



Extrait du livre "Clic Clac"

ARCHITECTURE

LA TOUR DU BURJ KHALIFA



Matériel

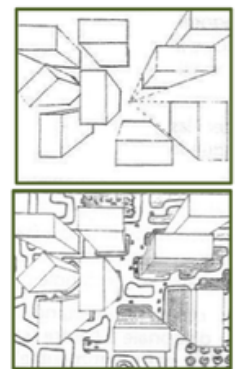
- feuille blanche
- feutres ou crayons de couleur
- règle et crayon de papier

Consigne

Imaginez que vous vous trouvez en haut de la tour du Burj Khalifa et que vous regardez les bâtiments de Dubaï vue d'ici. Vous allez dessiner ces tours en "plongée", c'est-à-dire en vue de dessus, avec la perspective.

Réalisation

o Montrer aux élèves la technique de la vue en plongée : placer un point de fuite au centre de la feuille et tracer des rectangles au hasard, en évitant le centre. Relier les coins de chaque rectangle au point de fuite, sauf lorsque la ligne passe à travers un autre rectangle. Tracer ensuite le bas des immeubles en traçant des droites parallèles aux toits des immeubles. Gommer les lignes de fuite qui vont au-delà de la base des bâtiments. Pour faire apparaître les étages, tracer des lignes parallèles entre les toits et le sol : plus on descend, plus il faut rapprocher les lignes entre elles. Enfin, pour la mise en couleur, choisir deux couleurs proches pour chaque immeuble : couleur foncée pour la face et couleur claire pour les toits.



Illustrations tirées du site "Zil et compagnie" et trouvables sur <https://tinyurl.com/2p8pbd5t>

ARCHITECTURE

LE PALAIS ROYAL DE FÈS



Matériel

- colle vinylique et pinceaux
- pots de mosaïque
- support où la colle accroche bien

Consigne

Par groupes, vous allez réaliser une mosaïque. Cette mosaïque pourra représenter un motif précis, inspiré de la nature (soleil, lune, arbre etc...) ou bien un motif abstrait comme les zelliges vus sur le Palais royal de Fès.

Réalisation

o Si la classe est dotée de pots de carrés de mosaïque, les élèves les utilisent avec de la colle à mosaïque, ou de la colle blanche. Vérifier avant sur le support fixe bien la colle. La mosaïque peut alors être réalisée sur un mur de la classe, ou bien au dessus d'une fenêtre ou d'une porte, afin de réaliser une arche décorative. Laissez les élèves tracer d'abord de contour de la forme au crayon de papier, avant d'y coller les carreaux de mosaïque.

o Si la classe n'a pas de carreaux de mosaïque, les élèves peuvent quand même en réaliser une avec des gommettes carrées achetées en lot, ou bien en collant eux-mêmes des carrés, découpés dans des feuilles colorées.



Exemple de réalisation d'une fleur en mosaïque

SCULPTURE

LE SPHINX DE GIZEH



Matériel

- modèles de têtes d'animaux
- feuilles blanches
- feutres ou crayons de couleur

Consigne

A la manière des Egyptiens, vous allez créer votre propre Dieu ou Déesse zoomorphe. Il/Elle devra être composé.e d'une tête d'animal et d'un corps humain. Vous pourrez lui dessiner des accessoires, un fond et lui donner un nom.

Réalisation

o Aidez les élèves à respecter les proportions du corps humain en leur faisant tracer les lignes pour la tête, le torse et les jambes, avec un modèle. La tête peut être légèrement plus grosse qu'habituellement, afin de renforcer le côté hybride de leur Dieu.

o Selon l'animal choisi, encouragez les élèves à trouver un attribut divin et un décor qui lui soit lié. Pour cela, interrogez-les sur les caractéristiques de l'animal, son lieu de vie, son mode de déplacement etc... Ils peuvent également doter le corps humain de caractéristiques physiques liées à l'animal (écailles, griffes, fourrure etc...).



Aide-modèle pour les têtes d'animaux



ESTAMPE

LA CHOUETTE ENCHANTÉE



Matériel

- barquettes alimentaires en polystyrène (styromousse)
- peinture + rouleaux
- pinceaux

Consigne

Vous allez réaliser une gravure dans votre plaque de polystyrène, pour ensuite l'imprimer sur une feuille blanche. Contrairement à Kenojuak Ashevak, vous n'allez pas créer du relief, mais creuser avec la pointe de votre pinceau. Vous passerez ensuite les couleurs souhaitées au rouleau sur votre gravure, puis l'imprimerez sur une feuille blanche.

Réalisation

- o Découper les bords des plaquettes en polystyrène pour que le support soit plat, et ainsi plus facile à poser sur la feuille.
- o Les élèves peuvent d'abord dessiner au crayon de papier la forme qu'ils souhaitent sur le styromousse, avant de repasser dessus pour creuser avec la pointe du pinceau.
- o Lorsqu'ils appliquent la peinture au rouleau, la couche ne doit pas être trop épaisse, pour éviter qu'un surplus de peinture ne s'accumule dans les rainures de la gravure. Si c'est le cas, faire enlever l'excédent avec un coton-tige.
- o Afin d'illustrer le principe de sérigraphie, les élèves peuvent ensuite laver leur styromousse, et appliquer d'autres couleurs, afin d'imprimer une nouvelle oeuvre à partir de la même gravure.
- o Attention, si les élèves écrivent quelque chose, cela s'imprimera à l'envers.



PEINTURE

LE POP ART

Matériel

- papier calque
- portrait imprimé en N&B
- feutre noir et feutres rouge, bleu et jaune

Consigne

Vous allez réaliser votre autoportrait dans le style des peintures de Roy Lichtenstein : contour noir, remplissage avec uniquement des couleurs primaires et zones remplies avec des points.

Réalisation

- o Avant de donner la consigne, afficher au tableau plusieurs peintures de Roy Lichtenstein pour cibler et lister leurs caractéristiques.
- o Lors de la réalisation, les élèves devront se référer à celles-ci : le cahier des charges leur demande que le contour de tous les traits soit réalisé au feutre noir, que le remplissage des zones soit fait avec des aplats de couleur primaire uniforme, et qu'au moins une zone soit remplie avec des points.
- o Conseiller aux élèves de colorier les zones en premier et de repasser le contour en dernier, afin que le noir ne se mélange pas au reste.



Exemple tiré du site
www.artsonia.com



CINÉMA

LAVA

Matériel

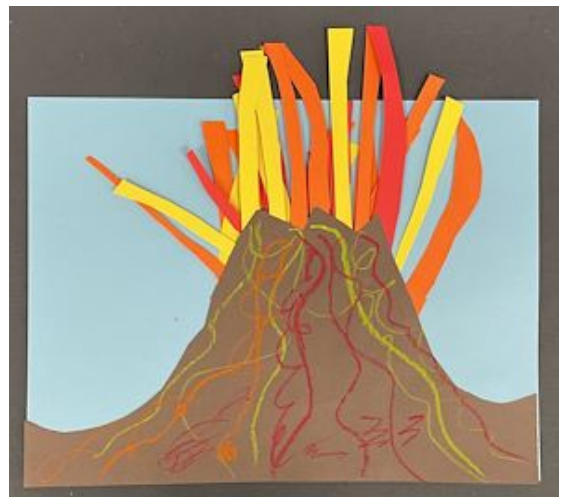
- grande feuille support
- papiers et feutrine de couleur orange, verte, marron, jaune, rouge, bleue, blanche
- ciseaux et colle

Consigne

Vous allez réaliser, par groupes, la fresque d'un paysage volcanique. Vous ne pourrez pas dessiner, vos seuls outils seront les ciseaux et la colle, et vous créerez donc les éléments de votre paysage à partir des papiers à disposition.

Réalisation

- o Demander aux groupes, avant de commencer, de lister déjà ce qu'ils souhaitent mettre sur leur paysage : cela leur permettra de structurer leur travail et de se répartir les tâches plus facilement.
- o Pour les groupes en panne d'inspiration, leur demander de visualiser un paysage d'île volcanique, ou de s'inspirer du court-métrage Lava : qu'y voit-t-on ? Avec les papiers colorés à disposition, que pourriez-vous réaliser ?
- o Montrer aux élèves comment réaliser un dégradé de lave : les couleurs sont plus foncées en bas et s'éclaircissent progressivement.



Exemple de volcan en papier découpé tiré du site www.artsonia.com



SCULPTURE

LES MOAÏS

Matériel

- argile (ou pâte à sel)
- outils pour sculpter
- modèles de tête Moaï sous différents points de vue

Consigne

Vous allez sculpter votre visage Moaï dans l'argile. Elle devra avoir les caractéristiques des statues de l'île de Pâques, c'est-à-dire un visage rectangulaire, un front proéminent, les arêtes du nez et de l'arcade sourcilière bien droites, et de grandes lèvres.

Réalisation

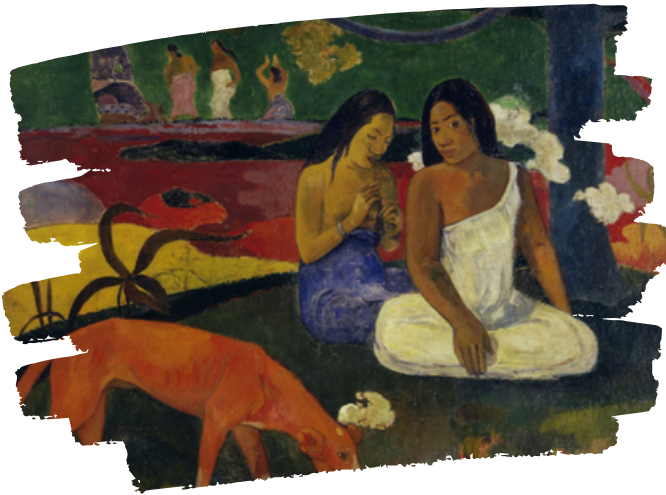
- o Avant la réalisation, faire décrire les modèles pour lister les caractéristiques des sculptures (normalement déjà vues en histoire des arts).
- o Présenter les différents outils de poterie et expliquer leur utilité : lisser, ébaucher, creuser etc...
- o Conseiller aux élèves de commencer par former une boule, qui sera plus facile à modeler pour faire la forme de la tête.
- o Attention : il ne faut pas creuser dans l'argile pour faire ressortir les parties proéminentes, mais rajouter de l'argile sur le visage, que l'on sculptera ensuite pour former le nez, les lèvres, l'arcade sourcilière et le front.



Modèle de face et de profil ou trois-quarts à projeter

PEINTURE

AREAREA PAUL GAUGUIN



Matériel

- gabarits en forme de fleurs
- feutres noirs
- feutres ou crayons de couleur
- modèles de graphismes maori

Consigne

L'emblème de Tahiti est la fleur de Tiaré, souvent porté en couronnes. Vous allez décorer votre fleur avec des motifs maori, puis vous pourrez la colorier comme vous le souhaitez. Nous assemblerons ensuite toutes les fleurs pour former un immense collier.

Réalisation

o Afficher plusieurs modèles de graphismes et de motifs maori et polynésiens. Demander aux élèves de les décrire, d'établir des caractéristiques communes. Montrer également des motifs colorés.

o Laissez les élèves décorer leur fleur comme ils le souhaitent, en s'inspirant des modèles projetés. Ils peuvent dessiner préalablement au crayon de papier, afin de repasser au feutre noir.

o Les élèves choisissent s'ils veulent laisser leur fleur en noir et blanc, ou s'ils souhaitent colorier leurs graphismes.

o Lorsque toutes les fleurs sont terminées, les perforer et les relier par une cordelette. Le collier obtenu pourra être fixé tout au long d'un couloir.



Gabarits de fleurs en papier cartonné blanc



Modèles de motifs maori

OPÉRA

LA FLÛTE ENCHANTÉE



Matériel

- cartes à gratter
- stylets
- opéra en fond sonore

Consigne

Vous allez dessiner librement sur votre carte à gratter, tout en écoutant l'opéra de la Flûte enchantée. Vous pouvez choisir de dessiner un élément ou personnage de l'histoire, ou bien de faire une réalisation abstraite, en vous laissant porter par l'ambiance, la musique et ses variations.

Réalisation

- o Avant la réalisation, refaire le point sur la différence entre dessin figuratif et dessin abstrait.
- o Comme les erreurs sont difficilement rattrapables sur la carte à gratter, les élèves ayant peur de "se tromper" peuvent faire un brouillon s'ils le souhaitent, qu'ils recopieront ensuite.
- o Pour les élèves en mal d'inspiration, leur demander d'abord s'ils souhaitent plutôt partir sur une réalisation abstraite ou figurative.
 - s'ils ont choisi figuratif, leur demander quel moment de l'histoire ils ont préféré, ou quel personnage leur a plu, et les faire partir dessus.
 - s'ils ont choisi abstrait, leur demander de décrire la musique, quelle type d'émotion ils ressentent, et comment ils pourraient retranscrire cette émotion.



Exemple de réalisation sur une carte à gratter.

SCULPTURE

LA VÉNUS DE MILO



Matériel

- photocopie la Vénus de Milo
- feuille blanche
- feutres, pastels, crayons de couleur, aquarelle ...

Consigne

"Que ferait Vénus si elle avait encore ses bras ?"

Répondez à cette question en rajoutant des bras à la Vénus de Milo et en la mettant en action. Vous pouvez rajouter des éléments de décors, des accessoires et vous pouvez l'habiller.

Réalisation

- o Distribuer la Vénus de Milo. Les élèves la découperont et la placeront où ils le souhaitent sur leur feuille, selon la situation dans laquelle ils la mettent.
- o Pour les élèves en panne d'inspiration, leur demander de lister ce que l'on peut faire avec nos bras et nos mains : jouer d'un instrument de musique, faire un sport (tennis, basket...), faire des tâches ménagères, bricoler etc...
- o Encourager les élèves à tenir les poses les uns pour les autres, afin de les aider à représenter le plus fidèlement possible la position des bras de la Vénus de Milo.
- o Vérifier que les élèves ne se cantonnent pas à juste placer des bras, mais qu'ils les utilisent pour mettre en action la sculpture, avec les accessoires et le décor adéquat.

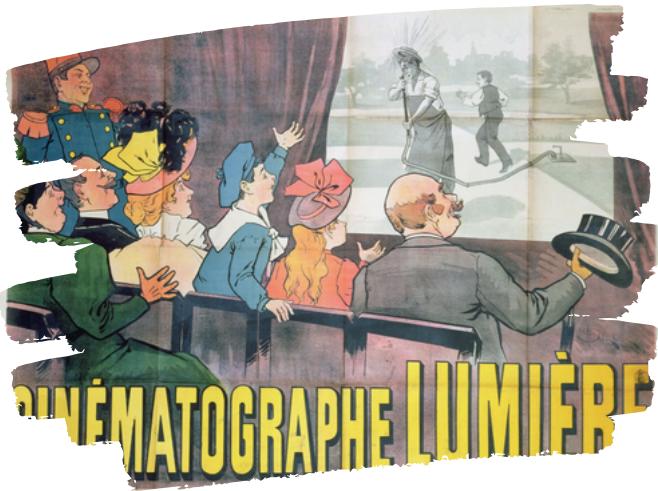


Vénus de Milo à distribuer



CINÉMA

LE CINÉMATO-GRAPHE



Matériel

- fiche avec cases vides numérotées de 1 à 15
- feutres
- agrafeuse

Consigne

Vous allez créer un folioscope, ou flipbook : c'est le principe du dessin animé, où on enchaîne rapidement plusieurs images pour donner l'illusion du mouvement. Vous dessinerez 15 images que j'agraferai ensuite, et qui donneront un mouvement lorsque l'on tournera les pages rapidement.

Réalisation

o Avant la réalisation, distribuer des modèles simples de flipbook, pour que les élèves voient qu'il n'est pas nécessaire de réaliser quelque chose de compliqué pour que la magie opère.

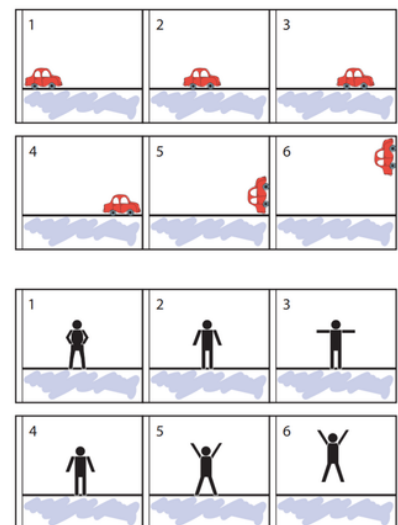
o Donner les conseils suivants avant que les élèves ne commencent :

- Ne pas ajouter trop d'éléments de décor, car ils devront être reproduits à l'identique 15 fois (sauf si ce sont ces éléments qui bougent).

- Idem pour les détails : préférer des silhouettes à des dessins trop précis car ce sera compliqué de les reproduire sans variation.

o Afin de faciliter le travail, les élèves peuvent utiliser les vitres de la classe pour voir l'évolution du dessin par transparence.

o Pour les élèves en difficulté, proposer seulement 6 ou 8 vignettes au lieu de 15.



Modèles obtenus sur www.classededelphine.com/

1		2		3	
4		5		6	
7		8		9	
10		11		12	
13		14		15	