

GRAPHISME



Crayon de papier



Crayon de couleur



Pastel secs



Sanguine



Pastel gras



Mine de plomb



Fusain

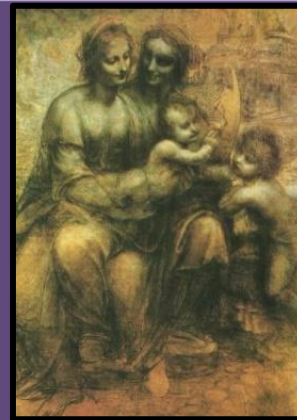


Feutre



Plume

OUTILS



Fusain sur carton
Léonard de Vinci 1498
*La vierge, l'enfant Jésus,
Saint Anne et Saint Jean
Baptiste*



Encre de Chine sur papier
Pierre Alechinsky
*Suite des Bouches
du Rhône*
1976

SUPPORTS



Dessins sur murs sols
Yosuke Goda, 2010

Dessins sur papier
Ernest Pignon Ernest
*Variations autour de
Catherine de Sienne*
2007



MURCIN - M P

PEINTURES

Aquarelle

Gouache

Glycéro

À L'huile

Acrylique

OUTILS



Des murs



Art pariétal

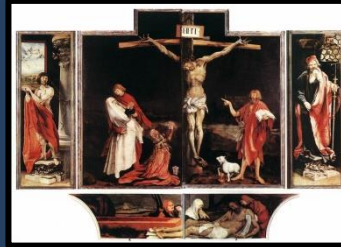


La création d'Adam,
Chapelle Sixtine
Michel-Ange
1508-1512

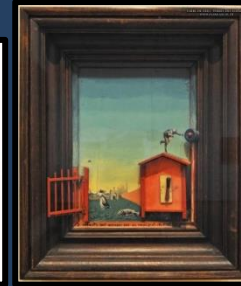


Keith Haring,
*Houston street
and Bowery
Mural*, 2008

Du bois



Matthias Grünewald
Le retable d'Issenheim
entre 1512 et 1516
Tempera et huile sur bois de
tilleul



Max ernst
*Deux enfants menacés par
un rossignol*, 1924
Peinture à l'huile sur porte
en bois

Des tissus



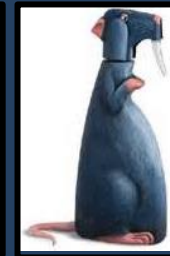
Jan VERMEER
La Dentellière
vers 1669/1670
Peinture à l'huile sur toile

SUPPORTS

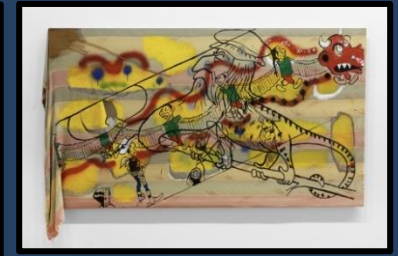
Des objets



Stamnos à figures rouge
attribué au Peintre
des Sirènes (Athènes, 480
470 avt JC)



Gilbert Legrand
2012
Racyclage



Polke Sigmar
Cameleonardo da Willich object
Peinture acrylique sur coton
damassé et anneaux métalliques
1979

M R C T P L C C S

ASSEMBLAGE

ACTIONS

- Emboîter
- Souder
- Coller
- Clouer
- Visser
- Juxtaposer
- Nouer

MATERIAUX

Objets



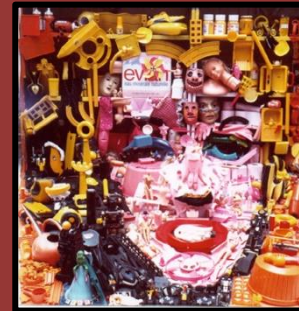
Pablo PICASSO *Tête de taureau*, 1942, selle et guidon de vélo, Musée Picasso, Paris

Fer, métal



Jean Tinguely *Metamatic no. 1*, 1959 (96 x 85 x 44 cm) Fer, métaux

Plastique



Bernard Pras - *Marylin* - Assemblage d'objets plastiques avec effet d'anamorphose

Bois



Jean Pierre Pincemin *Sans Titre « Elephant »*, bois peint et fil de fer, 1999 200x180cm

TAILLE

OUTILS



Marteau et burin
Pointe



Massette, ciseaux, gradines

Boucharde



MATERIAUX



David, Michel-Ange 1501-1504, 434 cm Statue en marbre



Pierre



Constantin Brancusi. *Une muse*, 1912. Marbre blanc, Socle trois parties, chêne vers 1920, 97,5 x 47,3 x 47 cm. Guggenheim New York



Bois



Béton cellulaire



MODELAGE

OUTILS



Mirettes et ébauchoirs

MATERIAUX

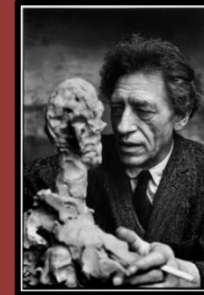
Cire

Louis XIV en 1706, figure en cire par Antoine Benoist, au palais de Versailles



Argile

Déesse debout
Mexique,
1150 - 900 AV. J.-C.
64 x 32,5 x 15,2 cm
Terre cuite brune



Photographie de Franco Cianetti; *Alberto Giacometti travaille sur le modèle de buste d'Annette Paris*, 1962.



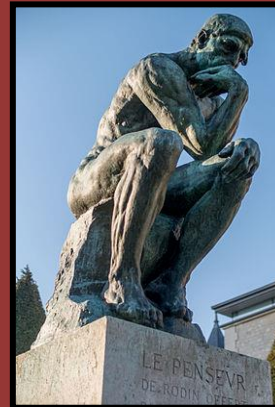
TECHNIQUE



FONTE



Tête en bronze, Bénin
16ème siècle



Auguste Rodin
Le Penseur
1882
Bronze
2,00 x 1,30 x 1,40 m
Musée Rodin, Paris



César
Le Pouce
1965
Sculpture de bronze
Paris La Défense



Constantin Brancusi,
Mademoiselle Pogany II,
1925-2006,
Bronze poli

P
H
O
T
O
G
R
A
P
H
I
E

OUTILS

ARGENTIQUES



Un calotype, Daguerriotype, appareil photo argentique, un polaroid



NUMERIQUES



GENRES

Portrait



Marilyn Monroe par Philippe Halsman, 1959

Scène de genre

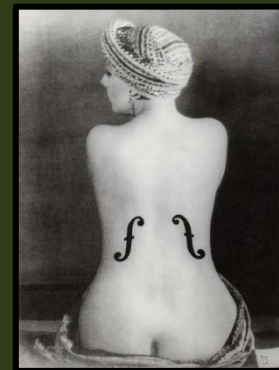


Le peintre de la tour Eiffel, Marc Riboud 1953



Robert Doisneau, *Ecoliers*, 1950

Nu



Man Ray, *Le violon d'Ingres*, 1924

Photo de presse



Mort d'un soldat républicain, Robert Capa, 1936



Yann Arthus Bertrand *Le coeur de Voh, Nouvelle-Calédonie*, 1999,

Paysage



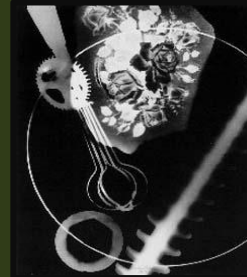
Andreas Gursky, *99 cents*, 1999

Autoportrait



Untitled still film, Cindy Sherman, 1978

Nature morte



Rayogramme, Man Ray 1925



Le citron, Yves Trémorin, *Série objets*, 2001-2003

Installation



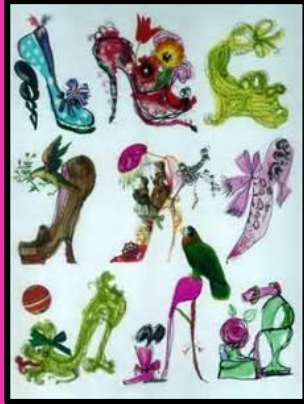
Installation, Edouard Sautai 2006

DOMAINES

Design de mode

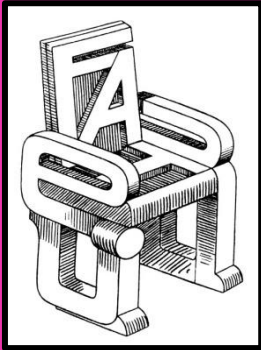


Robe Mondrian, 1965
Yves Saint Laurent,



Dessins Christian Lacroix pour
Stiletto, 2011

Design Graphique



Les mots images
d'Alessandrini, 1991



Campagne contre la violence,
prix de la campagne citoyenne
2014, Armania

Design industriel



Siège Panton, 1959
Verner Panton,



Fauteuil "Grand Pa Beaver"
à assise, vers 1980



Lampe Miss Sissi
Philippe Starck
1991

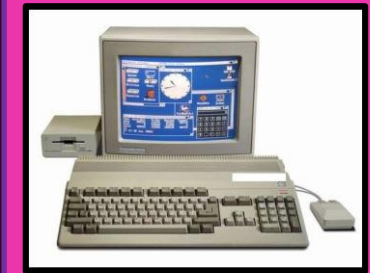


Bureau Copenhague
n°90, Frères Bouroullec
2013

Design des Transports



Design Numérique



ARCHITECTURE

MATERIAUX



Grande mosquée de Djenné, Mali



Metropol Parasol, Séville, Jürgen Mayer-Hermann 2005-2011



La Chapelle Ronchamp 1950 -1955 , Le Corbusier

Terre

Paille

Bois

Béton

Acier



Robie House, Franck Lloyd Wright

Brique

Toile

Verre

Carton

Pierre



Paper log house, 1995, projet pour Kobé, Shigeru Ban

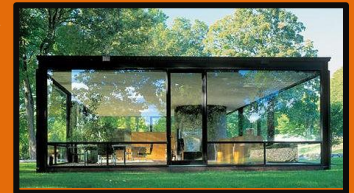
Glace



Centre Pompidou Metz, toit en toile tendue, Shigeru Ban, 2010



Cathédrale st Etienne de Metz en pierre de Jaumont. 1240-1552



Glass House / Philip Johnson New Canaan, Connecticut / 1949



Pyramide de Khéops, vers 2560 av. J.-C.

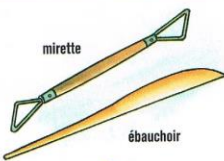
LES TECHNIQUES DE LA SCULPTURE

On emploie souvent le terme de statue (du latin *stare* qui veut dire « tenir debout ») pour désigner une sculpture. Plus justement, une statue est un personnage entier (on dit aussi en pied). Lorsqu'il n'y a que la tête et une partie des épaules, on parle de buste ; si la sculpture est importante avec plusieurs personnages, c'est un monument. Pour réaliser une sculpture, il y a différentes techniques.



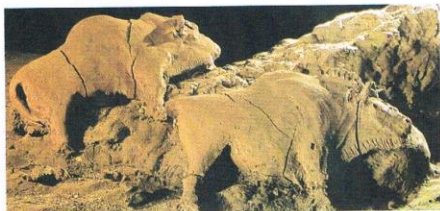
TECHNIQUE N°1 : LE MODELAGE

Le modelage, c'est ce que tu fais avec de la pâte à modeler ou ce que faisait Rodin quand il fabriquait ses premiers bonshommes avec la pâte à gâteau de sa mère ! C'est la technique de sculpture la plus simple, car il suffit de ses doigts et d'un matériau malléable comme l'argile (ou terre glaise), la cire, le plâtre (spécialement préparé) ou aujourd'hui la résine synthétique. Le sculpteur commence souvent par faire une armature en fil de fer afin que la sculpture ne s'effondre pas sous son propre poids. Au fur et à mesure de son travail, il peut ajouter de la terre ou au contraire enlever par endroits. Pour conserver son œuvre, qui est très fragile, le sculpteur la fait cuire dans un four (on parle alors de terre cuite, s'il a employé de l'argile) ou en fait un moulage en plâtre.



Les outils du modeler

Le sculpteur modèle la terre avec ses doigts et peut se servir d'ébauchoirs, pour donner les formes principales, et de mirettes, pour préciser les détails.



Modelages préhistoriques

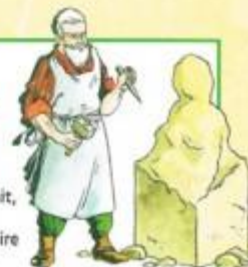
Dès la Préhistoire, les hommes réalisaient de très beaux modelages comme les bisons découverts dans la grotte du Tuc d'Audoubert.

Attention à la chaleur
Ce portrait de Louis XIV a été modelé en cire !



TECHNIQUE N°2 : LA TAILLE DIRECTE

Elle consiste à tailler directement dans un bloc de pierre, de bois, en os ou encore en béton ! Pour cela, il faut de bons outils, de la force et une main très sûre : le sculpteur n'a pas droit à l'erreur, car une fois le morceau enlevé, il ne peut pas revenir en arrière et recommencer. Le plus souvent, le sculpteur choisit lui-même sa pierre ou son morceau de bois en fonction de sa dureté et de son aspect. Le granit, très dur, nécessite beaucoup de force tandis que le marbre se travaille plus facilement. Le bloc de pierre est débité dans la carrière puis il est équarri, c'est-à-dire taillé en forme de carré ou de rectangle. Le sculpteur dessine ensuite les contours de sa future sculpture, c'est ce qu'on appelle l'épannelage, et esquisse la forme, c'est le dégrossissage. Il travaille en précisant de plus en plus les détails.



La pointe pour attaquer la pierre



Les ciseaux et les gradines pour affiner les volumes



La boucharde pour supprimer les traces d'outils



Les râpes et les abrasifs pour donner un aspect lisse à la sculpture.

Les outils de la taille



Finie ou non finie ?

Sur cette sculpture en marbre, l'artiste de la Renaissance, Michel-Ange, a choisi de laisser inachevées certaines parties et de polir parfaitement d'autres, pour obtenir différents effets de surface.

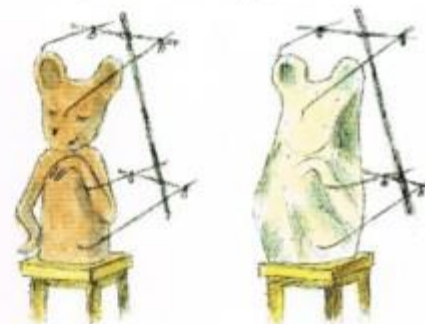
TECHNIQUE N°2 BIS : LA TAILLE AVEC MISE AU POINT

Parfois le sculpteur fait une maquette (modello) modelée dans la terre ou dans le plâtre où il inscrit des points de repère. Il reporte ensuite ces points sur le bloc qu'il veut tailler et limite ainsi les risques d'erreur ! À la Renaissance, ce travail de « mise au point » est souvent confié à des praticiens, et le sculpteur n'intervient que pour la finition. Au 19^e siècle, une machine à mettre au point est inventée, qui permet de fabriquer de nombreuses répliques.



Effet de couleurs

Cette sculpture de Baselitz taillée dans le bois est polychrome : elle a été peinte. Les sculpteurs jouent aussi sur les effets de couleurs !



Voici une machine à mettre au point. Elle permet de prendre des points de repère précis sur le modèle et de les reporter sur le bloc à tailler.

TECHNIQUE N°3 : LA FONTE

La fonte permet d'obtenir une sculpture en métal. Le bronze est le métal le plus employé. La fonte s'effectue dans une fonderie. Le sculpteur doit fournir au fondeur un modèle original, le plus souvent en plâtre : il sert à faire le moule où va être coulé le métal. Le fondeur fait donc chauffer le métal pour qu'il devienne liquide et puisse être versé dans le moule. Si la sculpture a une forme simple, comme un cube, il n'y a qu'un seul moule. Si elle est beaucoup plus compliquée, un cheval et son cavalier par exemple, il faut faire un moule pour chacune de ses parties, et les assembler. Une fois le métal refroidi et la sculpture démontée, commencent les opérations de nettoyage et de finition de la sculpture. Le métal peut être poli et patiné pour lui donner une couleur ou des reflets particuliers. Il y a plusieurs techniques de fonte : les plus connues s'appellent « la cire perdue » et la « cire au sable ». La technique de la fonte existe depuis l'Antiquité et a été employée sur tous les continents, car elle permet d'obtenir des sculptures bien plus solides et résistantes que celles réalisées dans d'autres matériaux. On peut aussi, en réutilisant le moule, faire plusieurs tirages du même modèle : on dit alors qu'une sculpture est éditée à plusieurs exemplaires, et chaque tirage est numéroté.

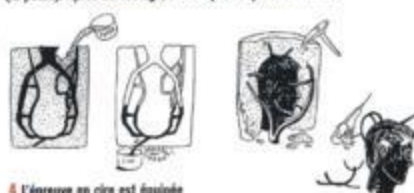


1 Le modèle

2 Le moulage du modèle
Le modèle est recouvert de plâtre qui, en séchant, devient le moule.



3 Le coulage d'une épreuve en cire
L'intérieur du moule est ensuite recouvert d'une fine couche de cire qui donnera l'épaisseur du bronze et rempli avec de l'argile réfractaire (la potée). Après démoulage, on récupère l'épreuve en cire.



4 L'épreuve en cire est équipée d'un réseau de tuyaux (jets, évents, égouts) et placée dans un moule. Sous l'effet de la chaleur, la cire fond et le bronze en fusion prend sa place.

5 Une fois le bronze refroidi, il est démonté et éliminé de tout le réseau de tuyaux. Avec des produits chimiques, la surface de bronze est patinée.

La fonte à la cire perdue

Pouce !
Ce Pouce en bronze très célèbre du sculpteur César mesure 12 mètres de haut et pèse 18 tonnes. Il en existe plusieurs exemplaires à travers le monde comme celui-ci installé dans le quartier de la Défense à Paris.

Tête en bronze du Bénin
Au 19^e siècle, les artistes du royaume du Bénin (actuel Nigeria) excellent dans la technique de la fonte. Ils ont laissé de merveilleuses œuvres d'art comme cette tête en bronze.



Une vache très artistique !
En assemblant des morceaux de bois et du fil de fer, le sculpteur Alexandre Calder a réalisé une vache (1929).



Où ?
Pablo Picasso a assemblé cette tête de taureau avec une selle et un guidon de vélo.



TECHNIQUE N°4 : L'ASSEMBLAGE

C'est l'équivalent du collage en peinture et une technique qu'aiment beaucoup les sculpteurs du 20^e siècle. Ils assemblent des objets très divers pour créer leur sculpture, comme Picasso qui prend une selle de vélo et un guidon pour faire la tête d'un taureau ! Tout est permis ! Et toi, si tu devais représenter un copain, un parent, Joconde ou Léonard en sculpture, tu choisirais de le modeler avec de l'argile, de tailler un joli marbre blanc ou d'assembler du fil de fer et des bouchons ?

Un artiste vraiment gonflé !

Erwin Wurm s'amuse avec les formes.
So'fol Sculpture est en résine polyéthylène



TECHNIQUE N°5 : L'ESTAMPAGE

Nettement moins précis que la taille directe ou le modelage, l'estampage sur armature consiste à habiller une forme en grillage ou en polystyrène, par exemple avec du tissu ou du papier. Ceux-ci sont enduits d'un matériau qui en durcissant forme une couche résistante. Les reliefs, les volumes ou les détails, sont retravaillés par dessus avec le même matériau.

Les matériaux généralement utilisés sont : la plâtre, (idéal pour les drapés), la résine polyester avec du tissu de verre, le ciment, la cire, le papier mâché ou encore la tarlatane trempée dans de la colle blanche.