

ПОЛОЖЕНИЕ ЗАПАДНОЙ БЕЛАРУСИ В СОСТАВЕ ПОЛЬШИ

История Беларуси (подготовительный курс)



Программа

- Политика польских властей в Западной Беларуси. Социально-экономическое положение.
- Общественно-политическая жизнь. Национально-освободительное движение. Деятельность белорусских политических партий и организаций. Белорусская крестьянско-рабочая громада. Б.Тарашкевич, И.Логинович.
- Деятельность Товарища белорусской школы.
- Литература. П.Пестрак, М.Танк.
- Живопись. Я.Дроздович, П.Сергиевич.
- Музыкальное искусство. Г.Ширма.

Политика польских властей в Западной Беларуси. Социально-экономическое положение

Промышленность Западной Беларуси. 1928-1939 гг.

Среди промышленных предприятий Западной Беларуси преобладали пищевые и деревообрабатывающие, большинство из них были мелкими. В 1928 г. действовало около 3 тыс. предприятий. Наиболее крупными предприятиями были: спичечная фабрика «Прогресс-Вулкан» в Пинске, табачная и фанерная в Гродно, фанерная в Мостах, стеклозавод «Неман» в Лидском уезде и фабрика резиновых изделий в Лиде.



Политика польских властей в Западной Беларуси. Социально-экономическое положение

Президент Польши Игнаций Мостицкий посещает стеклозавод "Неман" около Лиды. Октябрь 1929 г.



Западная Беларусь являлась аграрным придатком промышленных районов Польши, рынком сбыта продукции, источником дешёвого сырья и рабочей силы. Царила безработица. В 1936 г. в Западной Беларуси насчитывалось более 25 тыс. безработных. Рабочий день на предприятиях достигал 10-12 часов и более, заработная плата была ниже, чем в исконной Польше.

Политика польских властей в Западной Беларуси. Социально-экономическое положение

Антинемецкая манифестация в Лиде. На стене здания - рекламный щит шведской центрифуги «Альфа-Лаваль»

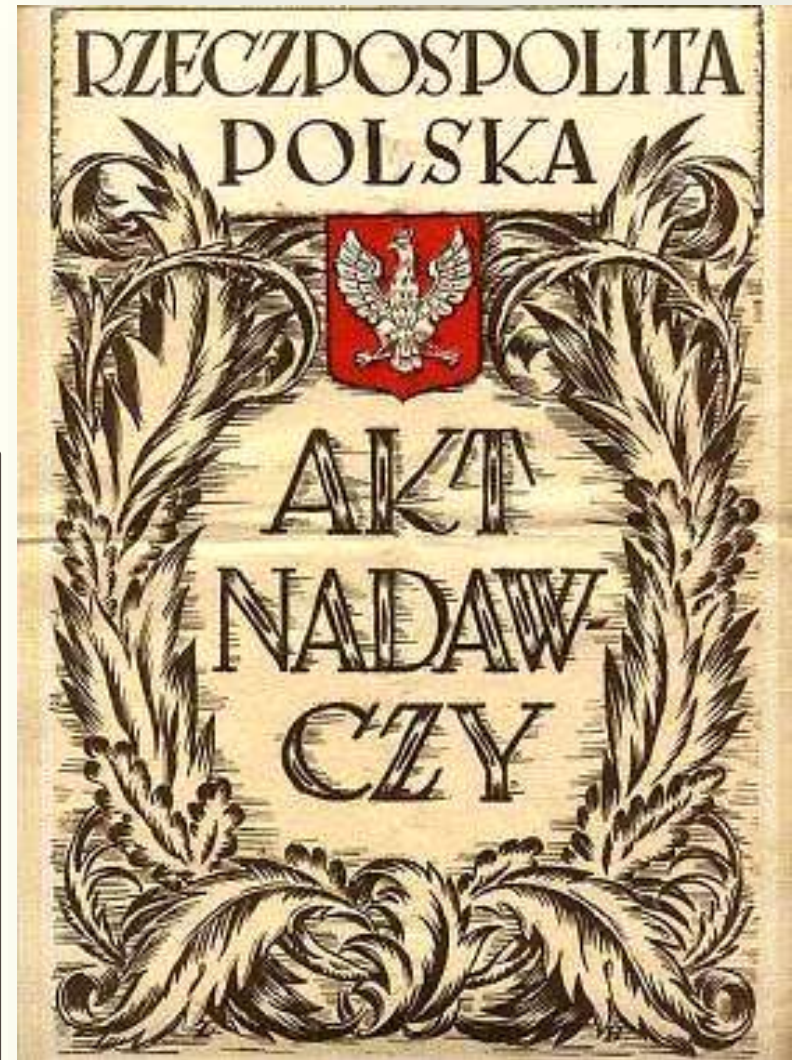


На территории Западной Беларуси господствовал иностранный капитал. В 1922 г. польское правительство продало английским и французским предпринимателям право на вырубку деревьев Беловежской пуши и других лесных массивов. Табачное производство было передано в аренду итальянским, а спичечное – шведским предпринимателям.

Политика польских властей в Западной Беларуси. Социально-экономическое положение

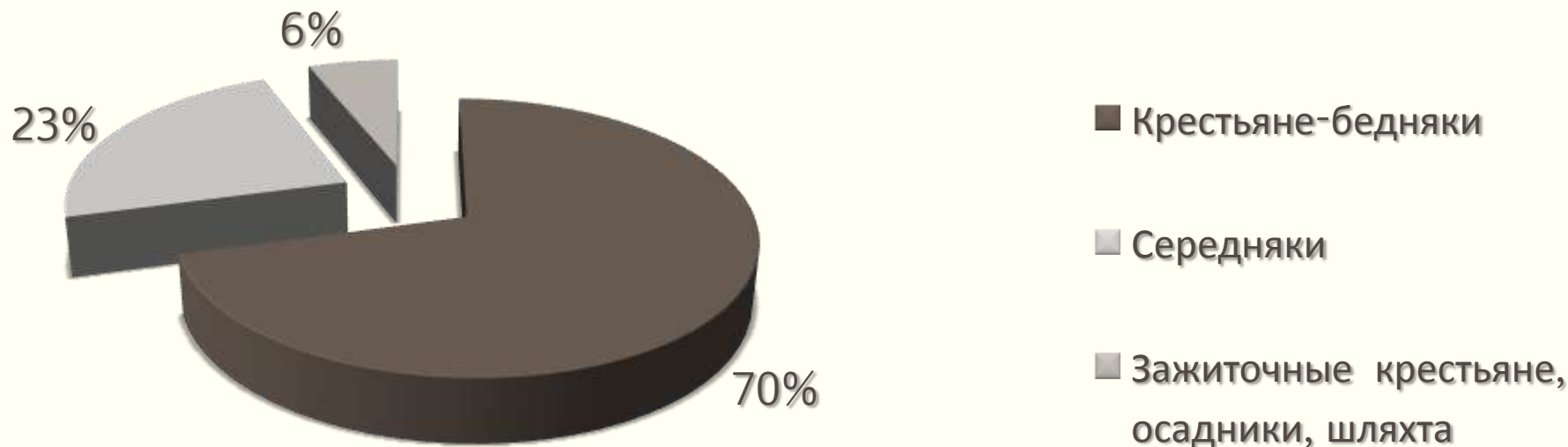
Обложка акта о наделении землёй

Более 80% населения Западной Беларуси занималось сельским хозяйством. Около половины земельного фонда принадлежало помещикам или другим крупным собственникам, составлявшим менее 1% жителей сельской местности. Много земли принадлежало католической церкви. За заслугу в польско-советской войне 1919-1920 гг. польские власти раздавали западно-белорусские земли бывшим офицерам и чиновникам. Новых колонистов называли осадниками. Они были хорошо организованы, вооружены и выполняли полицейские функции по отношению к местному населению. На территории Западной Беларуси было расселено на хутора около 10 тыс. осадников.



Политика польских властей в Западной Беларуси. Социально-экономическое положение

Состав сельского населения Западной Беларуси в начале 1930-х гг.



Крестьяне Западной Беларуси страдали от малоземелья и безземелья, налогового притеснения и чиновничьего произвола. Безземельных крестьян (батраков) в Западной Беларуси насчитывалось около 70 тыс. человек. В поисках работы и средств к существованию обедневшие крестьяне уезжали в страны Западной Европы, Северной и Южной Америки.

Политика польских властей в Западной Беларуси. Социально-экономическое положение

Остатки феодальных отношений в западнобелорусской деревне

Аренда земли за отработку или за часть урожая

Отработки за право пользования пастбищем

Заготовки дров за долги богатым

Натуральная плата за труд

Наличие сервитутов (совместное пользование крестьян и помещиков выгонами, сенокосами, пастбищами и другими угодьями)

В деревне существовали остатки феодальных отношений. Помещики беспощадно эксплуатировали безземельных крестьян.

Общественно-политическая жизнь. Национально-освободительное движение. Деятельность белорусских политических партий и организаций. Белорусская крестьянско-рабочая громада



К.Орловский



С.Ваупшасов



В.Корж



А.Рабцевич

Тяжёлое положение трудящихся толкало их на борьбу за социальное и национальное освобождение. В 1921-1925 гг. эта борьба приобрела характер партизанской войны. Партизаны сжигали имения помещиков, усадьбы осадников и чиновников, нападали на полицейские участки. Наиболее известными организаторами партизанской борьбы на территории Западной Беларуси были коммунисты К.Орловский, С.Ваупшасов, В.Корж, А.Рабцевич.

Общественно-политическая жизнь. Национально-освободительное движение. Деятельность белорусских политических партий и организаций. Белорусская крестьянско-рабочая громада

Политические партии и организации Западной Беларуси

КПЗБ (Коммунистическая партия Западной Беларуси)	Боролась против подчинения края иностранному капиталу, за самоопределение Западной Беларуси и её воссоединение с БССР, за демократические права и 8-часовой рабочий день, конфискацию помещичьих земель и раздел их без выкупа между крестьянами, упразднение осадничества, за школу на родном языке, установление рабоче-крестьянской власти
Посольский клуб «Змаганне»	Легальная депутатская фракция в польском сейме, боровшаяся за интересы западнобелорусских крестьян и рабочих
БКРГ (Белорусская крестьянско-рабочая громада)	Массовая легальная революционно-демократическая организация (создана в 1925 г.). Боролась за самоопределение Западной Беларуси, создание крестьянско-рабочего правительства, передачу земли крестьянам без выкупа, ликвидацию осадничества, отделение церкви от государства, организацию школ на родном языке

Руководителями национально-освободительной борьбы являлись Коммунистическая партия Западной Беларуси (КПЗБ), созданная в 1923 г., другие партии и организации.

Общественно-политическая жизнь. Национально-освободительное движение. Деятельность белорусских политических партий и организаций. Белорусская крестьянско-рабочая громада



Плакат посольского клуба «Змаганне». 1930 г.

Эмблема МОПРа. 1932 г.



Правление ТБШ. 1936 г.

Активное участие в национально-освободительной борьбе принимали Коммунистический Союз Молодёжи Западной Беларуси (КСМЗБ), Международная организация помощи революционерам Западной Беларуси (МОПР), Товарищество белорусской школы (ТБШ) и другие организации.

Общественно-политическая жизнь. Национально-освободительное движение. Деятельность белорусских политических партий и организаций. Белорусская крестьянско-рабочая громада

Ю.Пилсудский

В мае 1926 г. в Польше произошёл государственный переворот, в результате которого была установлена диктатура во главе с маршалом Ю.Пилсудским. Диктаторский режим проводил так называемую «политику санации» (оздоровления). Она включала комплекс мер в экономической, политической и социальной сферах жизни польского общества.



Общественно-политическая жизнь. Национально-освободительное движение. Деятельность белорусских политических партий и организаций. Белорусская крестьянско-рабочая громада

Аграрные преобразования польского правительства в западнобелорусской деревне

Парцелляция

Камасация

Ликвидация сервитутов

Свободная продажа через земельный банк небольших участков помещичьей и государственной земли (парцелл), главным образом, лицам польской национальности

Добровольное и принудительное выселение крестьян на хутора

Общественно-политическая жизнь. Национально-освободительное движение. Деятельность белорусских политических партий и организаций. Белорусская крестьянско-рабочая громада

Эмблема Генштаба
Войска Польского



Тяжёлое социальное и экономическое положение дополнялось полицейским террором. По всей территории «восточных кресов» зверствовали карательные экспедиции, называвшиеся пацификацией («утихомириванием»). Во время пацификаций полицейские разрушали жильё крестьян, уничтожали их имущество, устраивали массовое избиение населения. Жителям деревень запрещалось зажигать свет вечером, собираться группами, ходить в другие деревни. Ведущая роль в проведении террора принадлежала тайной политической полиции – дефензиве. Она широко использовала методы провокаций, клеветы, запугивания и физических пыток.

Общественно-политическая жизнь. Национально-освободительное движение. Деятельность белорусских политических партий и организаций. Белорусская крестьянско-рабочая громада



Б.Тарашкевич



С.Рак-Михайловский



П.Волошин



П.Метла

Напуганное размахом национально-освободительной борьбы правительство Польши в январе 1927 г. разгромило Белорусскую крестьянско-рабочую громаду. 490 её руководителей и активистов были привлечены к судебной ответственности и посажены в тюрьмы. Среди осуждённых были руководители Громады – Б.Тарашкевич, С.Рак-Михайловский, П.Волошин и П.Метла.

Общественно-политическая жизнь. Национально-освободительное движение. Деятельность белорусских политических партий и организаций. Белорусская крестьянско-рабочая громада

Памятник в честь
демонстрации 1927 г.
в г. Коссово



Тех, кто выступал в защиту руководителей и активистов Белорусской крестьянско-рабочей громады польские власти жестоко карали. Под таким предлогом в 1927 г. польские власти расстреляли демонстрацию трудящихся местечка Коссово Полесского воеводства. Убитых и раненых насчитывалось несколько десятков. Похороны убитых вылились в манифестацию протеста против зверств полиции и ненавистного режима Ю.Пилсудского.

Общественно-политическая жизнь. Национально-освободительное движение. Деятельность белорусских политических партий и организаций. Белорусская крестьянско-рабочая громада

Национально-освободительная борьба в
1929-1939 гг.

В годы мирового экономического кризиса 1929-1933 гг. положение трудящихся Западной Беларуси ухудшилось и активизировалась их борьба. Наиболее массовыми были выступления рабочих деревообрабатывающей промышленности, лесорубов и возчиков в Беловежской пуще, а также в Слонимском уезде. Крупным было вооружённое выступление крестьян Кобринского уезда в августе 1933 г. Мужественно сражались крестьяне дд. Заполье Кобринской гмины, Осташино Новогрудского, Бараново Гродненского, Леплевка Брестского уездов. Рыбаки на оз. Нарочь и крестьяне окрестных деревень в 1935 г. организовали забастовку, в результате которой власти вынуждены были пойти крестьянам на уступки.



Общественно-политическая жизнь. Национально-освободительное движение. Деятельность белорусских политических партий и организаций. Белорусская крестьянско-рабочая громада



И.Логинович



С.Притыцкий



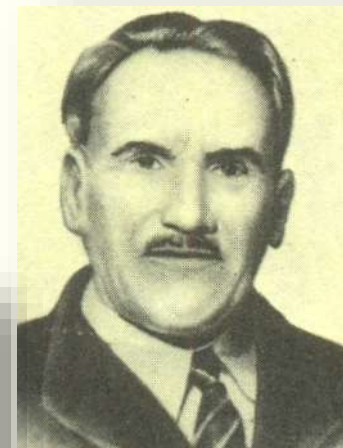
А.Славинский



В.Хоружая



В.Царюк



Н.Орехво

Ведущая роль в организации борьбы трудящихся Западной Беларуси по-прежнему принадлежала КПЗБ. Она воспитала крупных организаторов революционного движения, среди которых И.Логинович, А.Славинский, В.Хоружая, Н.Орехво, С.Притыцкий, В.Царюк и др.

Общественно-политическая жизнь. Национально-освободительное движение. Деятельность белорусских политических партий и организаций. Белорусская крестьянско-рабочая громада

Антисоветские партии и организации на территории Западной Беларуси

БХД

Белорусская христианская
демократия

БКС

Белорусский крестьянский
союз

Центросоюз

Центральный союз культурных
и хозяйственных организаций

На территории Западной Беларуси действовали также другие партии и организации, которые негативно относились к СССР, выступали против революционного движения трудящихся, а некоторые из них поддерживали политику польских властей.

Общественно-политическая жизнь. Национально-освободительное движение. Деятельность белорусских политических партий и организаций. Белорусская крестьянско-рабочая громада

Помещение лагерной администрации и памятный обелиск на месте концлагеря «Берёза-Картузская»



Приход к власти в Германии А.Гитлера, принятие в Польше в 1935 г. новой конституции, ликвидация остатков демократических свобод, заточение в тюрьмах и концентрационном лагере Берёза-Картузская тысяч коммунистов и других противников диктаторского режима Ю.Пилсудского коренным образом изменили политическую ситуацию. Многие политические партии и организации стран Европы, в т.ч. Западной Беларуси и Польши, стали на путь создания единого народного антифашистского фронта против угрозы фашизма и войны.

Общественно-политическая жизнь. Национально-освободительное движение. Деятельность белорусских политических партий и организаций. Белорусская крестьянско-рабочая громада

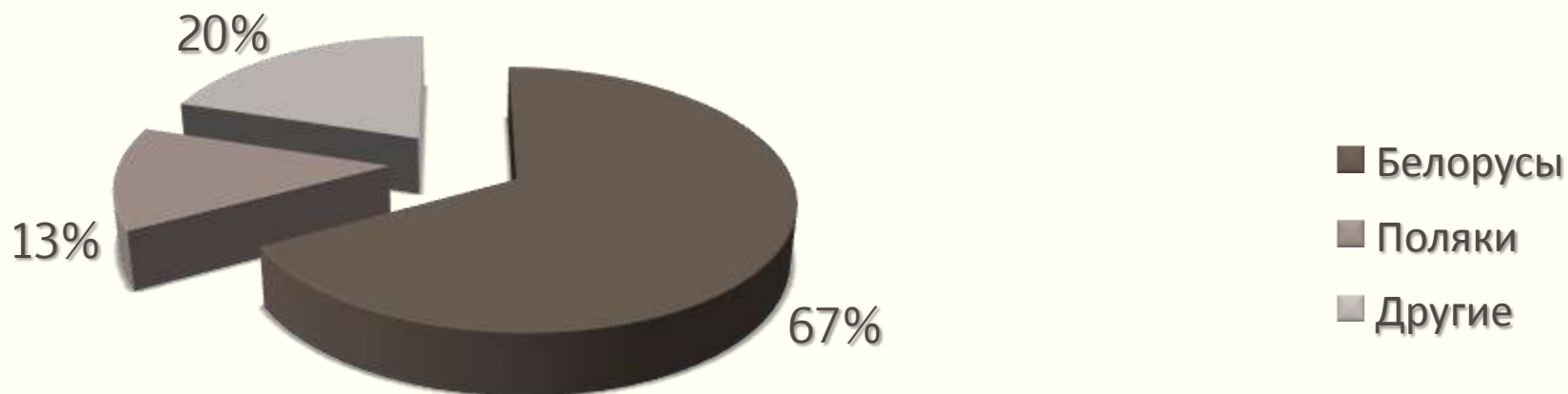
Г.Димитров, генеральный секретарь
Коминтерна в 1935-1943 гг.



Вместе с тем на развитие национально-освободительного и революционного движения отрицательно повлияли необоснованный роспуск в августе 1938 г. Коминтерном Коммунистической партии Польши и её составной части - Коммунистической партии Западной Беларуси, а также казнь советским властями многих руководителей Компартии Западной Беларуси как «агентов польской дефензивы». Обвинения против них были лживыми. Доброе имя КПЗБ, её руководителей и деятелей было восстановлено в 1956 г.

Деятельность Товарища белорусской школы

Национальный состав населения Новогрудского, Полесского и Виленского воеводств



Польские власти не признавали белорусскую нацию и пытались искоренить национальное самосознание белорусов и ополячить их. Статистические сведения о национальном составе населения Западной Беларуси фальсифицировались, к полякам относили почти всех белорусов-католиков и многих православных. На самом же деле в Новогрудском, Полесском и Виленском воеводствах белорусов было 67%, а не 22,5%, как утверждала официальная польская статистика, поляков - соответственно 12-13%, а не 42%.

Деятельность Товарища белорусской школы

Белорусские учебные заведения Западной Беларуси в первой половине 1930-х гг.

До захвата Польшей Западной Беларуси здесь работало 359 белорусских школ, учительские семинарии в Свислочи и Борунах, белорусские гимназии в Новогрудке, Несвиже, Клецке и Радошковичах. В 1938/1939 учебном году в Западной Беларуси не осталось ни одного белорусского учебного заведения. Но и польских школ было недостаточно. Около 13% детей школьного возраста нигде не учились, 43% населения в возрасте свыше 10 лет было неграмотным. Интеллигенции из коренных белорусов насчитывалось совсем мало.



Деятельность Товарища белорусской школы

Кружок Товарищества
белорусской школы в Мире.
1930 г.



Важную роль в жизни Западной Беларуси в 1920-1930-е гг. сыграло Товарищество белорусской школы (ТБШ) – массовая культурно-просветительская организация, созданная в 1921 г. В начале 1930-х гг. ТБШ насчитывало около 500 кружков и 30 тыс. активистов. Товарищество боролось за грамотность населения, за открытие новых и сохранение существовавших белорусских школ, создавало клубы, библиотеки, избы-читальни, организовывало художественную самодеятельность, народные хоры, издавало учебники, песенники. Активно работали среди населения драматические кружки, созданные местными отделами ТБШ. В 1937 г. деятельность Товарищества белорусской школы была запрещена.

Литература



В.Ластовский



И.Луцкевич



А.Луцкевич

В тяжёлых условиях национального гнёта развивалась западнобелорусская культура. В г. Вильно работало Белорусское научное товарищество. У его истоков стояли В.Ластовский, братья Иван и Антон Луцкевичи. Члены товарищества переводили на белорусский язык педагогическую и художественную литературу, выступали с докладами и сообщениями по истории, литературе, этнографии и фольклору Беларуси. При товариществе находился белорусский историко-этнографический музей и белорусский архив. Библиотека музея насчитывала более 14 тыс. томов книг и документов.

Литература

Б.Тарашкевич

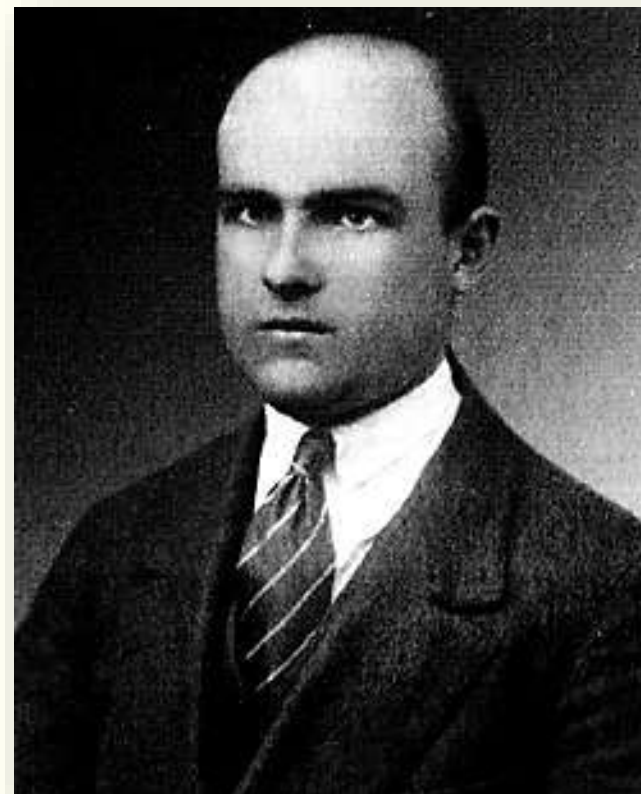
Не одно поколение западнобелорусской молодёжи пользовалось учебниками и учебными пособиями, созданными Б.Тарашкевичем, М.Горецким, И.Дворчаниным и другими авторами. Б.Тарашкевич был не только выдающимся общественно-политическим деятелем Западной Беларуси, но и учёным-языковедом и литературоведом, педагогом, публицистом и переводчиком. Он стал одним из руководителей и основателей Товарищества белорусской школы. В 1922 г. избран послом сейма Польши, возглавил в нём посольский клуб «Змаганне». В 1925 г. стал одним из основателей Белорусской крестьянско-рабочей громады. Дважды польскими властями был осуждён к лишению свободы. С 1933 г. в результате обмена политзаключёнными жил в СССР. В 1938 г. был необоснованно осуждён к высшей мере наказания и расстрелян. Реабилитирован в 1957 г.



Литература



М.Горецкий



И.Дворчанин

М.Горецкий в 1920-1922 гг. выпустил в свет «Историю белорусской литературы» и «Хрестоматию белорусской литературы: XI век – 1905 год», а И.Дворчанин в 1927 г. издал «Хрестоматию новой белорусской литературы (от 1905 года)». Эти книги, как и «Белорусская грамматика для школ» Б.Тарашкевича, широко использовались в белорусских гимназиях и других учебных заведениях.

Литература



М.Танк



П.Пестрак

Подъём национально-освободительного движения в Западной Беларуси вызвал активизацию литературной жизни. Судьба и духовный мир западнобелорусских трудящихся, богатство родной природы раскрыл М.Танк в гражданской и пейзажной лирике, юмористических и сатирических стихах, балладах, песнях, сказках, героико-романтических поэмах «Нарочь», «Калиновский», «Журавиновый цвет» и др. Главная тема поэзии П.Пестрака, печатающегося с 1926 г. – борьба западнобелорусских трудящихся за своё социальное и национальное освобождение.

Литература



В.Тавлай



М.Машара



И.Логинович

Стихи М.Василька «В бой на оккупанта», «Как я пана перенёс» и другие, а также поэма В.Тавлая «Непобедимые» призывали к мужеству в борьбе с польскими панями. Протест против социального и национального гнёта, вера в творческие силы народа отражал М.Машара в поэмах «Свадьба», «Смерть Кастуся Калиновского», «Мамкина горка», пьесах «Вот тут и пойми...», «Чёрт из подпечья», «Лёгкий хлеб», а также в многочисленных сборниках стихов. Политической остротой и научной точностью выделялись публицистические статьи секретаря ЦК КПЗБ И.Логиновича.

Живопись



П.Сергиевич



Кастусь Калиновский
среди повстанцев 1863 г.
Худ. П.Сергиевич

В западнобелорусском изобразительном искусстве отражалась жизнь крестьян, историческое прошлое родной земли, деятельность её выдающихся сыновей, красота белорусской природы и другие темы. Художник П.Сергиевич жизни крестьян Западной Беларуси посвятил полотна «За прялкой», «Свадьба на Беларуси», «Залёты», «Пахарь», «Кузнец подковывает лошадь» и др. Историческое прошлое отображено им на картинах «Всеслав Полоцкий», «Кастусь Калиновский среди повстанцев 1863 г.», «Скорина в типографии» и др. П.Сергиевич является автором многочисленных портретов – «Портрет матери», «Белорусская учительница», «Григорий Ширма», «Девочка в синем сарафане» и др.

Живопись



Я.Дроздович

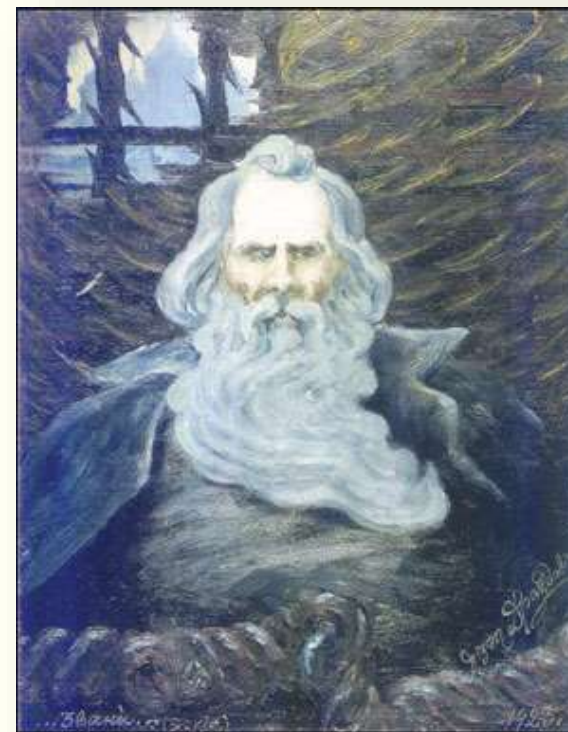


Встреча весны на Сатурне.

Худ. Я.Дроздович

Всеслав Полоцкий.

Худ. Я.Дроздович



Художник Я.Дроздович в 1920-е гг. создал графическую серию древней архитектуры Беларуси и Литвы. Среди его работ – «Глубокое», «Мир», «Новогрудок», «Крево», «Лида», «Троки», «Гольшанское городище возле Борунского тракта» и др. Я.Дроздович является автором портретов А.Гриневича, Всеслава Полоцкого, Франциска Скорины. В начале 1930-х гг. циклами картин «Жизнь на Марсе», «Жизнь на Сатурне», «Жизнь на Луне» он положил начало космической теме в белорусском изобразительном искусстве.

Музыкальное искусство

Г.Ширма

Развивалось музыкальное искусство. Собирателем и исследователем музыкального фольклора, пропагандистом белорусской народной музыки был Г.Ширма. В 1929 г. он издал фольклорный сборник «Белорусские народные песни». Г.Ширма создавал художественные коллективы, руководил хорами в Пружанах, Виленской белорусской гимназии. В 1940 г. он организовал и до 1978 г. возглавлял Белорусскую государственную академическую хоровую капеллу, носящую сейчас его имя.



Музыкальное искусство

М.Забейда-Сумицкий

Пропагандистом белорусской народной песни был певец М.Забейда-Сумицкий из семьи безземельного крестьянина д. Нестеровичи возле Ружан. Позже он пел на лучших оперных сценах мира, его выступления передавались по радио в Париже, Праге, Нью-Йорке, Лондоне и других городах. Богатая и многогранная западнобелорусская культура является составной частью белорусского и европейского культурно-исторического наследия.



Литература

1. Новик Е.К. История Беларуси. 1917-1945 гг.: Учебное пособие для 10 класса. – Минск: Народная асвета, 2012, §12, §§18-19.

