



Accueil du portail > Vie des écoles et des établissements > Protection et prévention > Prévention et lutte contre la violence en milieu scolaire

## Prévention et lutte contre la violence en milieu scolaire

# Améliorer le climat scolaire pour une école de la confiance

**Un climat scolaire serein est une condition essentielle pour assurer les bonnes conditions de travail, le bien-être et l'épanouissement des élèves. L'amélioration du climat scolaire est donc devenue un enjeu majeur de la politique publique en matière d'éducation.**

- ▶ Définir le climat scolaire
- ▶ Mesurer le climat scolaire

- ▶ Agir pour l'amélioration du climat scolaire

## Définir le climat scolaire

Le climat scolaire reflète le jugement des parents, des éducateurs et des élèves concernant leur expérience de vie et du travail au sein de l'école, sans pour autant résulter d'une simple perception individuelle. Il renvoie donc à la qualité de vie à l'école. Il concerne les normes, les buts, les valeurs, les relations interpersonnelles, les pratiques d'enseignement, d'apprentissage, de management et la structure organisationnelle inclus dans la vie de l'école.

Pour mieux comprendre ce qu'est le climat scolaire consulter le site national [Climat scolaire](#)

La recherche scientifique, et notamment le programme international de l'OCDE (PISA), prouvent qu'un climat scolaire serein **influence la réussite des élèves**, fait **diminuer les problèmes de décrochage professionnel des enseignants**, a un impact sur la **sécurité en milieu scolaire**, la réduction des conduites à risques, des micro-violences et du harcèlement, de l'absentéisme et du décrochage. Par ailleurs, le climat

scolaire, concept ouvert, met en jeu le travail avec les parents d'élèves dans le cadre d'une coéducation constructive au service de la réussite et de bien-être des élèves.

Les apprentissages contribuent aussi à la qualité du climat scolaire, qu'il s'agisse des apprentissages disciplinaires, de l'enseignement moral et civique ou des compétences transversales, l'ensemble s'inscrivant dans un parcours citoyen et un parcours éducatif de santé.

**La relation pédagogique et éducative instaurée par les professionnels** est également un levier d'amélioration du climat scolaire. La clarté de la communication, son caractère respectueux, l'attention que l'on prête individuellement et collectivement aux élèves, la sollicitude, l'autorité, sont des éléments que l'on retrouve fréquemment dans les écoles et les établissements caractérisés par un bon climat scolaire. Le **référentiel des compétences professionnelles des métiers du professorat et de l'éducation** précise cela.



Consulter la revue Éducation et formations " **Climat scolaire et bien-être à l'école**" (décembre 2015)

## Mesurer le climat scolaire

Le climat scolaire ne peut pas être observé en tant que tel : on ne peut en mesurer que les conséquences au travers de certains indicateurs (nombre de faits de violence, taux d'absentéisme) ou recueillir le point de vue, le ressenti des différents acteurs.

La Direction de l'évaluation, de la prospective et de la performance (DEPP) du ministère chargé de l'Éducation nationale déploie des **enquêtes nationales de victimation et de climat scolaire**.

La dernière **note d'information n°18.33**, publiée décembre 2018 présente les résultats de l'enquête de climat scolaire et victimation conduite auprès des lycéens pour l'année scolaire 2017-2018.

La DEPP déploie également l'enquête Sivis (**Système d'information et de vigilance sur la sécurité**

**scolaire**). Mise en place à la rentrée 2007, elle permet le recueil de données sur la violence en milieu scolaire.

La dernière **note d'information n°18-32**, publiée en décembre 2018, présente les résultats de l'enquête SIVIS 2017-2018.

**Pour en savoir plus sur les enquêtes de la DEPP**

## Dans les écoles, collèges et lycées

Il est nécessaire de disposer d'outils d'analyse dans les écoles, les circonscriptions et les établissements scolaires. L'enquête de climat scolaire est une enquête anonyme qui se décline en deux versions, l'une à destination des élèves, l'autre à destination des personnels. Elle permet, à partir d'un questionnaire élaboré par des chercheurs, de mesurer le ressenti des acteurs dans l'école, le collège ou le lycée et d'objectiver les faits. Les questions portent sur les 7 facteurs du climat scolaire.

Les enquêtes de climat scolaire sont des outils pour mesurer les violences en milieu scolaire et mieux prévenir le harcèlement entre pairs et les cyber violences.

Sur la base de croisements statistiques, l'objectif est de produire une photographie du climat scolaire dans l'école, le collège ou le lycée. Les résultats locaux peuvent être rapprochés des résultats nationaux élaborés dans le cadre des enquêtes de climat scolaire et de victimation de la DEPP.

Le déploiement d'une enquête locale de climat scolaire permet une prise de conscience générale, d'objectiver les ressentis, de donner la parole à tous, d'identifier les points forts et les points faibles et des pistes pour l'action.

Proposé aux chefs d'établissements et aux directeurs et directrices d'école, cet outil permet d'établir un diagnostic partagé avec les équipes pédagogiques et éducatives. L'analyse des résultats doit s'appuyer sur la démarche systémique d'amélioration du climat scolaire.

Dans chaque académie, le groupe académique climat scolaire ou l'équipe mobile de sécurité sont mobilisés aux côtés des équipes pour mettre en place une enquête locale de climat scolaire et pour accompagner la restitution des résultats et la définition d'un plan d'actions.

Pour en savoir plus sur les enquêtes locales de climat scolaire, [consulter l'infographie](#)

## Agir pour l'amélioration du climat scolaire

Créer les conditions d'un climat scolaire plus inclusif et plus protecteur exige une implication résolue de tous.

Il ne s'agit pas seulement de lutter contre les violences, mais de faire de chaque école et de chaque établissement un endroit sûr où chacun puisse se construire sereinement.

Lorsqu'il est dégradé dans une école, un collège ou un lycée, il est possible d'améliorer le climat scolaire, en

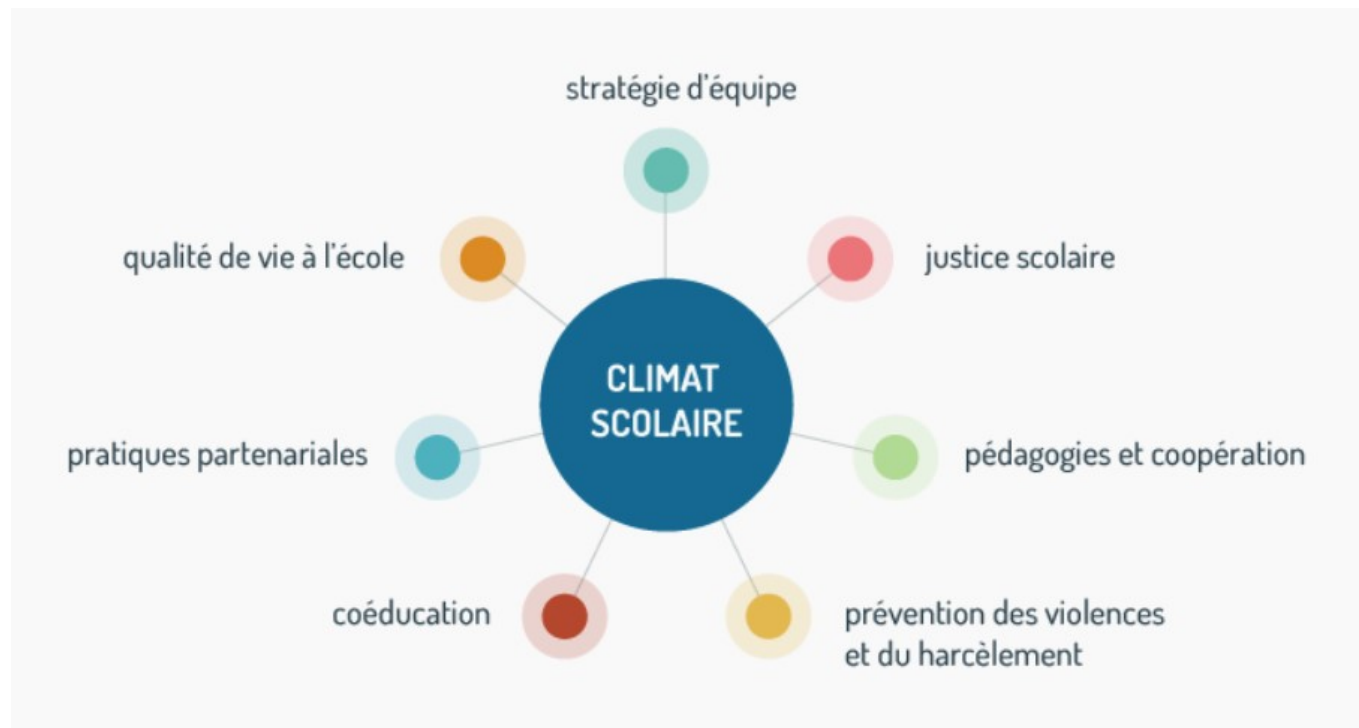
portant son attention sur :

- les pratiques professionnelles
- les organisations retenues
- la connaissance que l'on a des élèves
- le contexte local et les partenariats

La démarche d'amélioration du climat scolaire comporte sept axes :

- **des stratégies d'équipes**, qui permettent la cohérence et la constance des actions mises en place, et qui reposent sur une culture et un projet communs
- **la justice en milieu scolaire**, afin que les élèves s'approprient les règles communes, se sentent protégés par elles et par la manière dont elles sont appliquées
- **la prévention et la gestion des violences et du harcèlement**, par la mise en place d'un plan de prévention, la gestion et l'anticipation des conflits et des discriminations
- **la pédagogie et les coopérations**, qui amènent à s'interroger sur les démarches d'acquisition des connaissances, des compétences mises en œuvre par les élèves, ce qui permet d'orienter leur motivation vers les activités mises en place
- **la coéducation**, pour permettre aux familles, même lorsqu'elles sont éloignées de l'école, d'être entendues et respectées, pour pouvoir s'emparer avec elles, conjointement, des questions éducatives
- **les pratiques partenariales**, qui prennent en compte des acteurs départementaux ou académiques, des représentants d'autres institutions (police, gendarmerie, justice, santé, collectivités territoriales, etc.), **des associations partenaires de l'école**, des chercheurs en éducation
- **la qualité de vie et le bien-être à l'école**, pour mener une réflexion sur les espaces scolaires, les relations interpersonnelles, les moyens offerts aux élèves pour s'exprimer, etc.

Ces sept domaines d'action sont interdépendants, parce que la démarche d'amélioration du climat scolaire est systémique et globale : s'emparer de l'un conduit à en investir d'autres. Par exemple, souhaiter améliorer la justice scolaire nécessite de mettre en place une stratégie collective, de questionner l'évaluation des apprentissages, la démarche d'appropriation et de mise en œuvre du règlement intérieur, de travailler sur la juste information des familles dans le cadre d'une coéducation constructive.



## RESSOURCES

Textes de référence

Mis à jour le 12 juin 2019

Partager cet article



Ministère de l'Éducation nationale et de la Jeunesse - Direction générale de l'enseignement scolaire - Certains droits réservés