

- * **Le harcèlement en milieu scolaire:**
- * **Le reconnaître**
- * **Le prévenir**

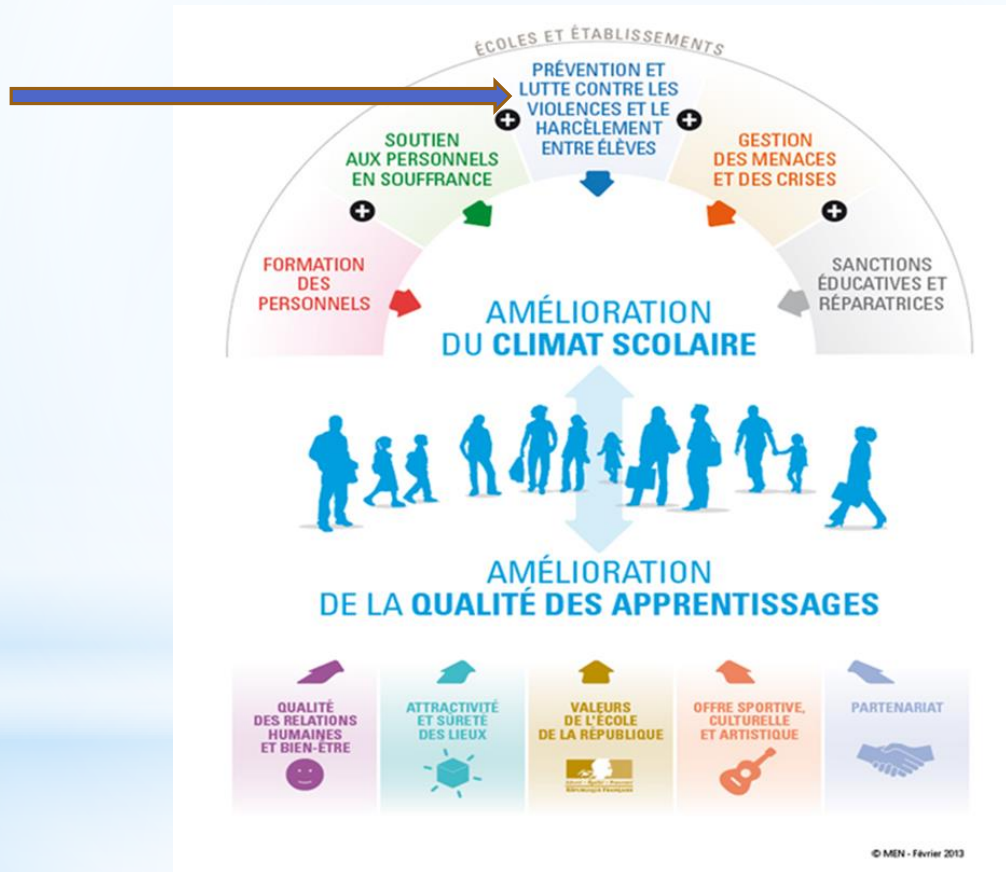
Un enjeu majeur pour l'éducation nationale

- Une circulaire en décembre 2013 pour rappeler « l'enjeu majeur pour la réussite des élèves »
- Rappel de cet enjeu dans la circulaire de rentrée 2016
- Rappel du ministre en novembre 2017: » nous affirmons haut et fort: le harcèlement, pour l'arrêter, il faut en parler »
- « En effet être victime ou harceleur peut être à l'origine de difficultés scolaires, d'absentéisme voire de décrochage mais aussi engendrer de la violence ou des troubles de l'équilibre psychologique et émotionnel »

* Quelques données chiffrées

- * 700 000 élèves victimes de harcèlement dont la moitié de manière sévère, soit 5 à 6% des élèves au total (enquêtes de victimisation DEPP 2015)
- * 86,9% des élèves sentent bien à l'école

Une dimension du climat scolaire



Une définition du harcèlement

□ Il s'agit d'une violence répétée, verbale, physique, ou psychologique, perpétrée par un ou plusieurs élèves à l'encontre d'une victime qui ne peut se défendre, en position de faiblesse, l'agresseur agissant dans l'intention de nuire à sa victime. » Debarbieux (2011)

Définition suite:

- La violence: rapport de force et de domination entre un ou plusieurs élèves et une ou plusieurs victimes.
- La répétitivité: Agressions qui se répètent durant une longue période.
- L'intention de nuire: Le but: blesser, intimider, mettre en difficulté et/ou ridiculiser l'autre.
- L'isolement de la victime: Elle est isolée, et dans l'incapacité de se défendre

Les différentes formes

- Physique: coups, bousculades, bagarres organisées, jeux dangereux effectués sous la contrainte....
- Vol, racket, violence à connotations sexuelles, enfermement dans une pièce....
- Harcèlement moral: verbal (insultes répétées) émotionnel (humiliation, discrimination, chantage) ou sexuel (gestes déplacés). Fausses rumeurs, surnoms dévalorisants.....
- Une forme de harcèlement moral: le cyber harcèlement.

Une dynamique

- Le harcèlement est fondé sur le rejet de la différence et sa stigmatisation. Ces différences sont identiques dans tous les pays:
- Apparence physique(poids, taille, cheveux)
- Identité de genre (garçon efféminé, fille jugée masculine)
- Orientation sexuelle
- L'appartenance à une minorité sociale ou culturelle
- Les handicaps (essentiellement psychique ou mental)

POURQUOI MOI ?



mobilisons nous contre le harcèlement

n°vert :0808 807 010 / 0800 200 000

ur
ar
nes

Les idées reçues

- C'est un mot un peu fort pour désigner les moqueries.
- Le harcèlement a toujours existé.
- Ce sont des histoires entre enfants.
- Il suffit de punir sévèrement ou d'exclure les harceleurs.
- Les harcelés ne sont pas toujours innocents: ils provoquent souvent.

Les idées reçues

- . Ce n'est pas à l'école de régler le problème mais aux parents.
- . Le cyber harcèlement ne concerne pas l'école.
- . Il est impossible de surveiller tous les enfants qui utilisent les réseaux sociaux.
- . On ne peut rien contre l'effet de groupe.
- . Ce n'est pas si grave que ça, quand le harcèlement s'arrêtera, il sera oublié

Conséquences possibles

- **Pour la victime:**
- A court terme: Isolement relationnel, indisponibilité psychique, sentiment d'abandon
- A moyen terme: Troubles anxio-dépressifs, effet sur la réussite scolaire, désespoir
- A long terme: traces psychiques profondes

Conséquences possibles

- **Pour le harceleur:**
- A court terme: sentiment d'impunité, absence d'empathie, fragilisation au plan affectif
- A moyen terme: parcours scolaire haché, conduites asociales
- A long terme: marginalisation, sentiment d'échec

Conséquences possibles

- **Pour les spectateurs:**
- Sentiment de lâcheté
- Traces indéniables dans le psychisme
- Culpabilité

- * Cette année un focus particulier sur le rôle décisif des témoins et leur action dans la prévention du harcèlement

Nous ne
sommes ni des



ni
des



Nous ne
laissons
pas les



et les
langues de



traiter certaines
personnes comme des



Le harcèlement c'est bête !!!

<http://www.nonauharcèlement.education.gouv.fr/>

Comment l'identifier? Chez l'adolescent

- Essai de régler le problème par soi même
- Tentative de défense (agressivité)
- Signes d'anxiété
- Troubles du comportement
- Chute des résultats scolaires
- L'absentéisme est un signe majeur
- Isolement dans la cour
- Recherche de la présence d'adulte

NON AU HARCÈLEMENT

Au collège – au lycée

Hors de la classe (récréation - pause méridienne- couloirs- sanitaires)

Signaux	Répétition/durée : un peu, beaucoup, très régulièrement. On peut par exemple faire un comptage avec des bâtonnets	Nombre d'élèves « auteurs », si cela est pertinent
Elève qui s'isole		
Elève isolé		
Elève moqué et/ou insulté (surnom...)		
Elève agressé physiquement : « croche-pied », tape sur la tête, cheveux tirés, pincements, coups, crachats...		
Elève bousculé dans les rangs		
Elève qui conserve ses affaires avec lui par crainte de vol ou de dégradation		
Elève dont le casier est souvent « dégradé » ou « forcé »		
Affaires scolaires et/ou personnelles abimées/ cachées / volées		
Collégien qui se fait voler ses bonbons		
Cible de jeux dangereux		
Cible de jets d'objets (ballon...)		
Elève cherchant la compagnie des adultes sans leur parler nécessairement (passe souvent devant la vie scolaire)		
Elève impliqué dans des conflits dont il sort souvent « perdant »		
Elève qui subit un déshabillage, des caresses ou des baisers forcés		
Elève qui se réfugie souvent dans les sanitaires pendant les pauses (pour s'y « cacher »)		

NON AU HARCÈLEMENT

Elève qui ne se rend jamais aux sanitaires (par crainte)		
Elève enfermé dans les sanitaires par d'autres élèves		
Elève qui se fait regarder, voire filmer dans les toilettes et dont l'image est ensuite diffusée sur internet et les réseaux sociaux		
Elève qui se fait filmer ou photographier à son insu		
Elève qui fréquente régulièrement l'infirmerie pendant les pauses		
Elève qui fréquente régulièrement le CDI pendant les récréations et les pauses méridiennes (par sécurité)		
Collégien qui apporte souvent des sucreries pour les partager systématiquement avec les autres		
Elève qui a souvent de l'argent sur lui		

Au restaurant scolaire

Signaux	Répétition/durée : un peu, beaucoup, très régulièrement. On peut par exemple faire un comptage avec des bâtonnets	Nombre d'élèves « auteurs », si cela est pertinent
Elève qui s'isole pour déjeuner		
Elève systématiquement doublé dans la file d'attente		
Elève qui déjeune en groupe mais se fait voler tout ou partie de son repas		
Elève qui renverse son plateau suite à un croche-pied		
Elève cible de jets de nourriture (solide et liquide)		
Elève cible de moqueries et de brimades diverses		
Elève systématiquement exclu des conversations à table.		
Les élèves quittent ostensiblement la table dès qu'il s'y installe		

* Une grille de signaux faibles

Signaux	Répétition/durée : un peu, beaucoup, très régulièrement. On peut par exemple faire un comptage avec des bâtonnets
Nervosité	
Troubles du sommeil, cauchemars, difficultés d'endormissement ou de réveil	
Perte d'appétit, troubles du comportement alimentaire	
Maux de ventre/de tête	
Fatigue, ralentissement ou difficulté à effectuer des activités quotidiennes, manque d'énergie	
Dévalorisation de soi	
Menace de se blesser ou de blesser les autres	
Anxiété	
Tristesse, manque d'entrain/d'envie, idées noires	
Peur ou refus d'aller en cours	
Angoisse à la réception de SMS ou lors de la consultation de réseaux sociaux	
Réception d'appels téléphoniques désagréables ou inquiétants	
Fréquentation assidue des réseaux sociaux ou retrait total, associé à un mal-être	
Agressivité, insatisfaction, irritabilité	

NON AU HARCÈLEMENT

Repili sur soi, isolement vis-à-vis des autres membres de la famille,	
Baisse des résultats scolaires/ difficulté de concentration / baisse de l'appétence scolaire	
Affaires perdues, abîmées, dégradées	
Hors de rétablissement entretient peu de relations avec ses camarades	
Augmentation de la demande d'argent de poche ou disparition d'argent ou d'objet à la maison (racket)	
Bleus/marques de coups/griffures	
Conduites auto-mutilatoires (le jeune se taille le bras, se griffe, se blesse)	
Conduites à risques ou addictives	

Signaux	Répétition/durée : un peu, beaucoup, très régulièrement. On peut par exemple faire un comptage avec des bâtonnets	Nombre d'élèves « auteurs », si cela est pertinent
Elève exclu des activités de groupe par les autres		
Elève choisi en dernier pour les activités de groupe		
Elève moqué et ou insulté (surnom...)		
Nervosité importante en expression orale		
Moqueries/murmures quand l'élève participe ou au moment des rendus de copies/cahiers		

NON AU HARCÈLEMENT

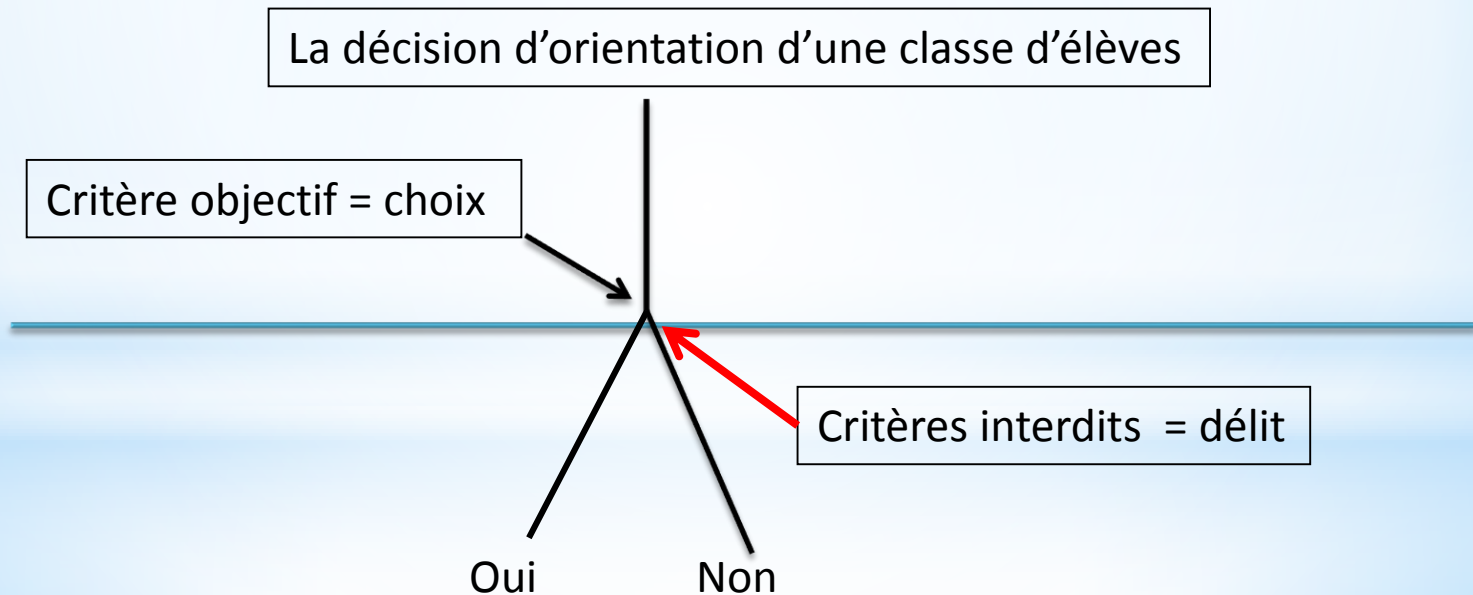
Affaires scolaires dégradées		
Absence de stylos, cahiers que l'élève dit avoir perdus		
Réactions violentes inhabituelles/réactions inappropriées		
Chute des résultats scolaires		
Refus de participer en classe et/ou refus de venir au tableau		
Cible de jets de boulettes/ gommes / bouchons/ encre		
Demande souvent à partir à l'infirmerie		
Absentéisme fréquent à la 1 ^{ère} heure de cours		
Absentéisme perlé		

* Une grille de signaux faibles

La discrimination

* Les concepts

Discriminer, c'est poser un point de séparation (« crimen » en latin)



La discrimination c'est

C'est le rejet ou la préférence (quand elle produit des effets discriminatoires)

C'est un acte (qui ne découle pas nécessairement d'une idéologie)

C'est un délit (quand le critère de choix est interdit)

**Un processus systémique dans lequel
chacun peut avoir sa part de responsabilité!**

Les 21 critères pénaux de la loi française

1. L'origine réelle ou supposée
2. Le sexe
3. L'orientation sexuelle
4. Le handicap
5. L'âge
6. Les convictions religieuses
7. L'état de santé
8. La situation de famille
9. l'identité sexuelle
10. L'état de grossesse
11. Les opinions politiques
12. L'appartenance syndicale
13. L'apparence physique
14. Les mœurs
15. Le patrimoine génétique
16. Le patronyme
- L'appartenance réelle ou supposée
17. une nation,
18. une ethnie,
19. une race (3 critères)
20. Avoir été témoin ou victime d'un harcèlement sexuel
21. Le lieu d'habitation

Les 23 critères interdits par la loi



Sexe



Origine



Grossesse



Situation de famille



Apparence physique



Patronyme



Lieu de résidence



État de santé



Perte d'autonomie



Handicap



Caractéristiques génétiques



Mœurs



Orientation sexuelle



Identité de genre



Âge



Capacité à s'exprimer dans une autre langue que le français



Refus des personnes à subir des faits de bizutage



Harcèlement



Activités syndicales



Appartenance ou non-appartenance à une ethnie, une race, une nation



Religion



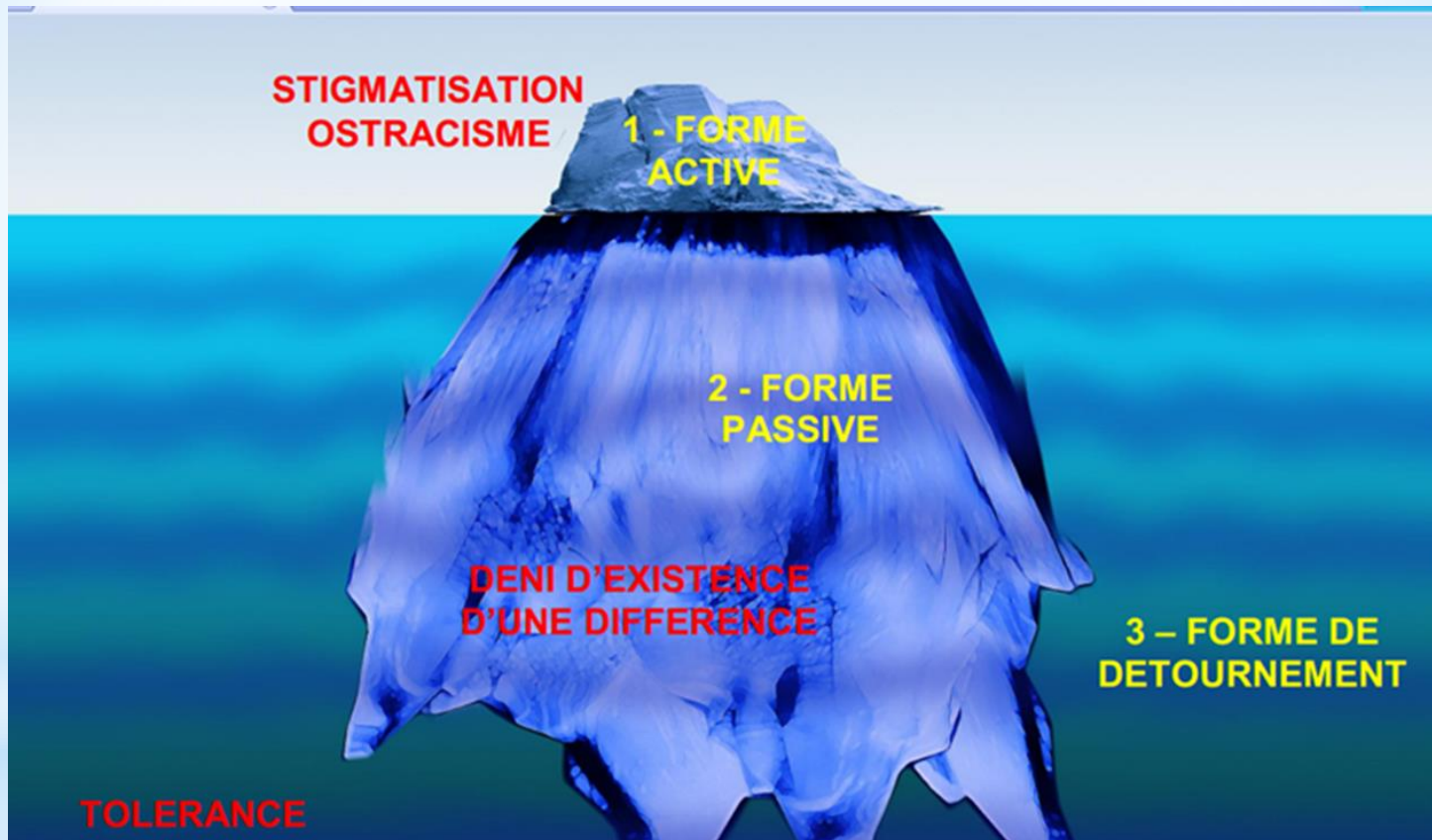
Particulière vulnérabilité économique



Opinions politiques

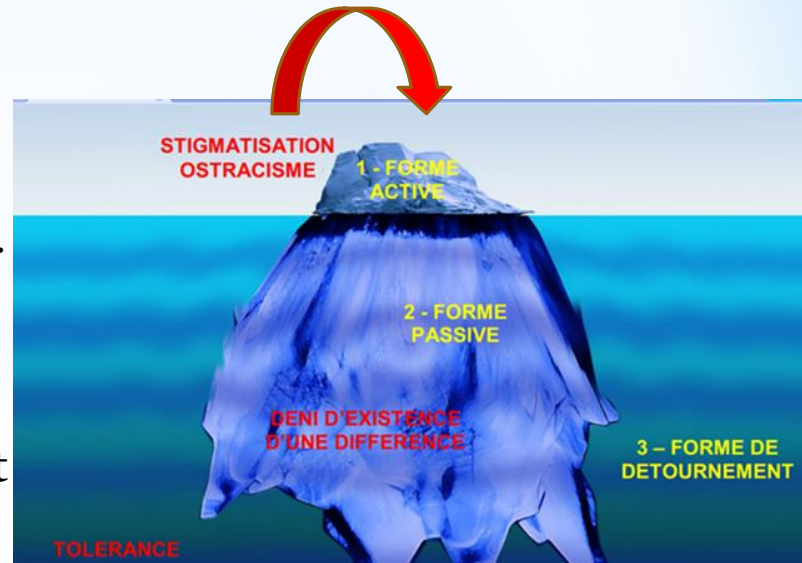
Autres formes de discriminations

Autres formes de discriminations



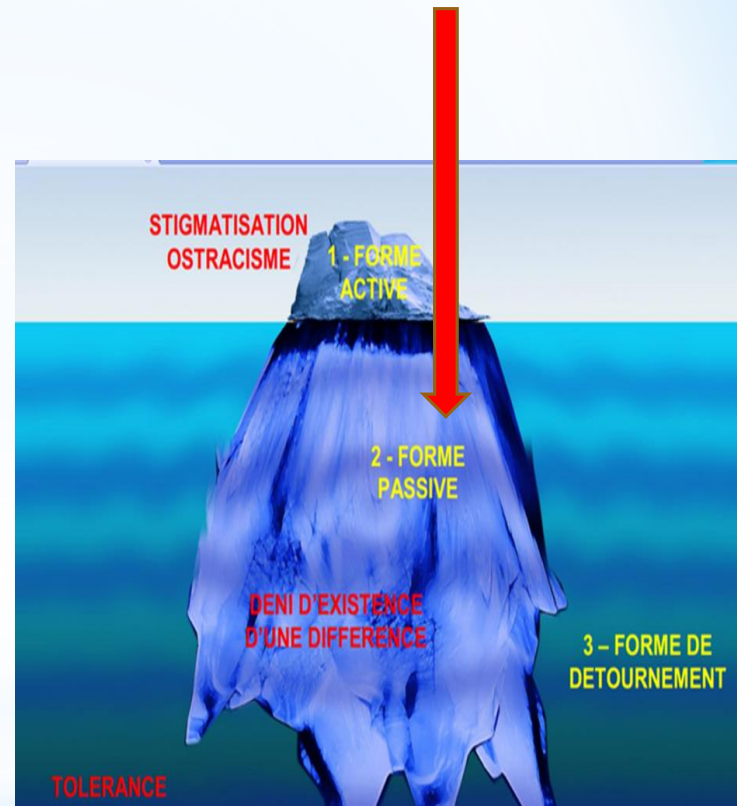
Discrimination: forme active

- C'est la plus flagrante et est souvent revendiquée.
- Elle va de l'insulte au meurtre.
- Elle tombe sous le coup de la loi.
- C'est la stigmatisation et l'ostracisme d'une différence et donc la forme la plus corrélée à la violence contre l'autre.



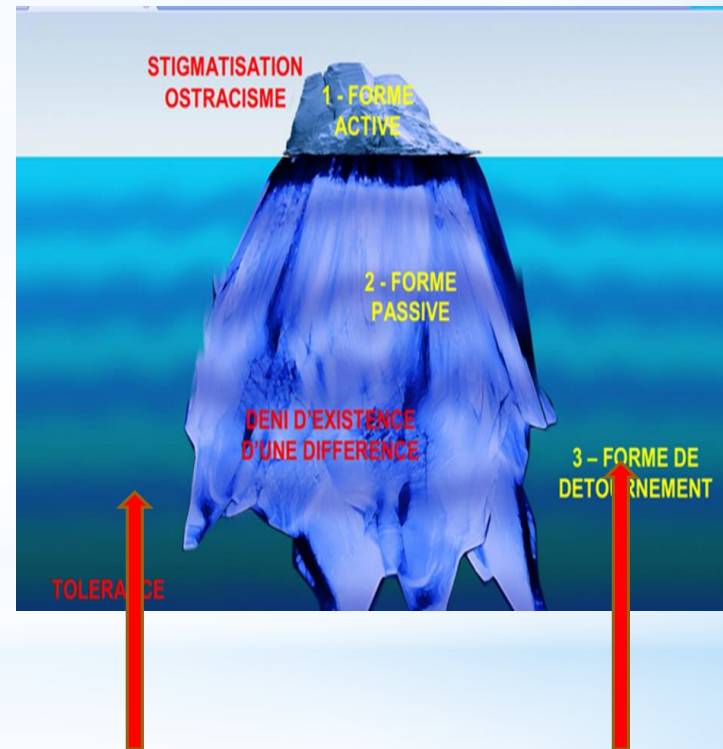
Discrimination: forme passive

- Elle consiste à NIER l'existence de l'autre.
- « Il n'y en a pas parmi nous »
- Elle se porte sur la partie invisible de nos différences, celle qui est la plus importante car la plus intime et vulnérable.
- Elle est corrélée au suicide et à la violence contre soi-même.



Discrimination: forme de détournement

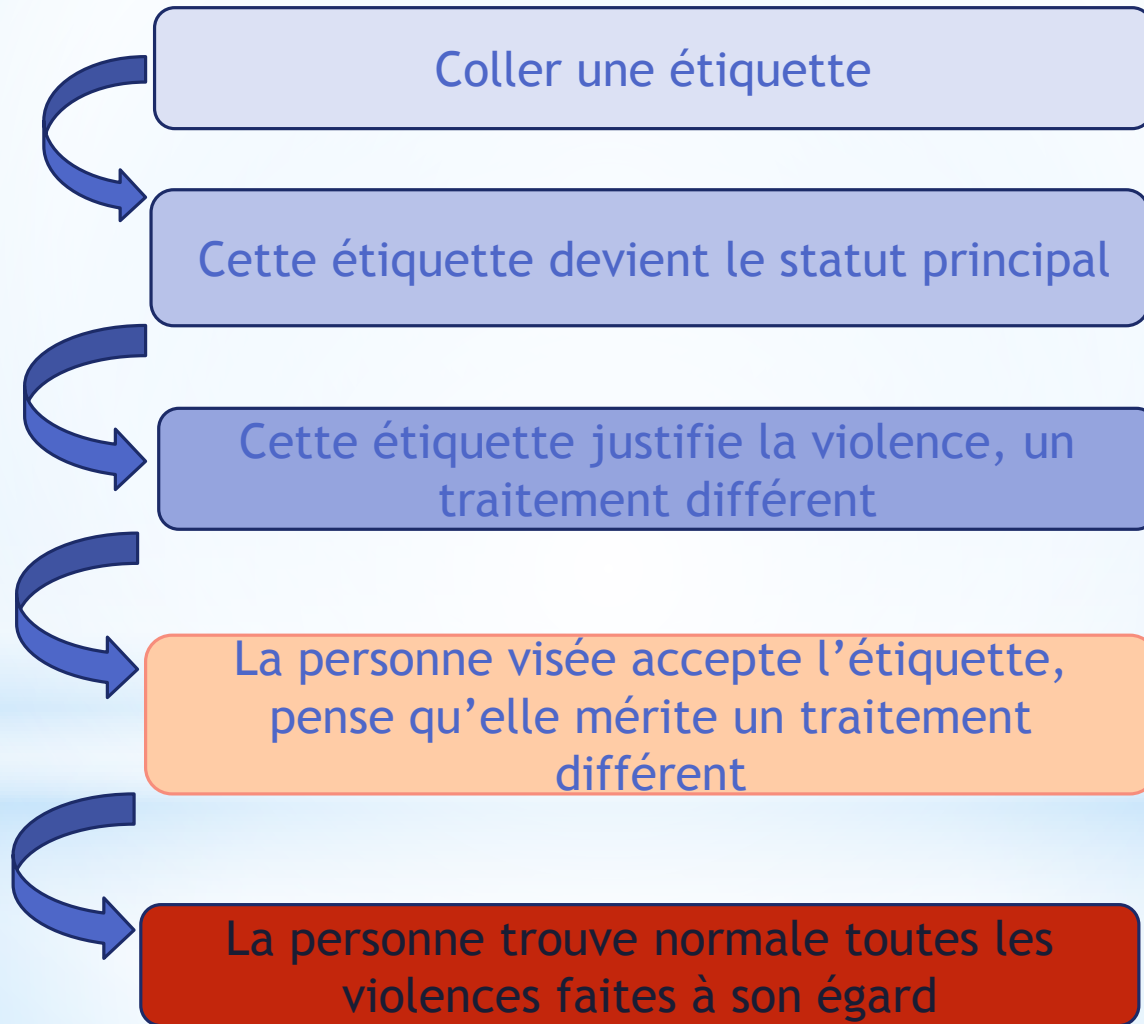
- Elle véhicule les stéréotypes censés offrir un rôle social.
- Les personnes sont tolérées et NON acceptées.
- La tolérance génère une asymétrie et un rapport de domination.
- « Tout ce que je tolère tant que cela ne vient pas trop me remettre en question dans mon refus de m'identifier à ses différences. »

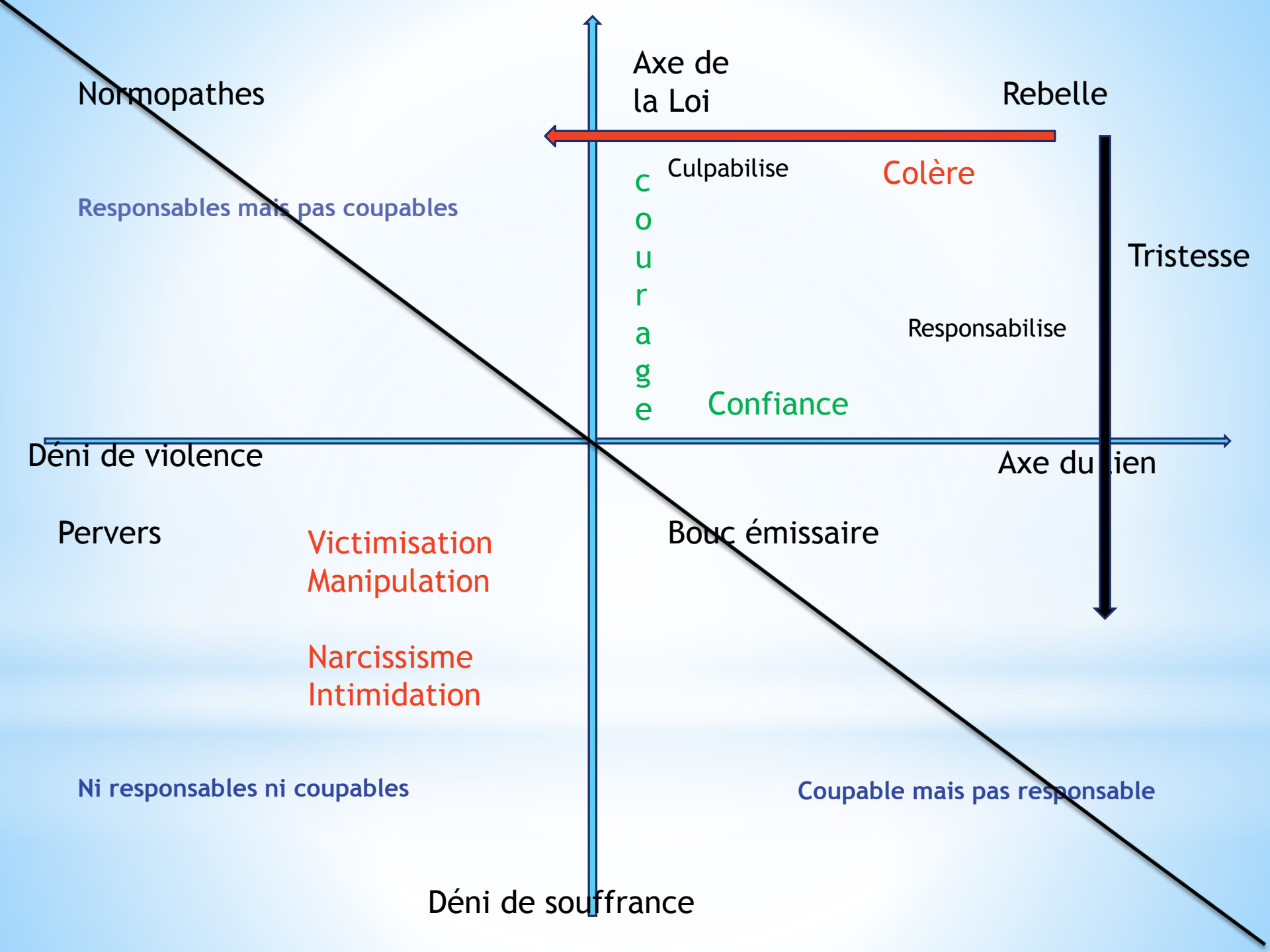


Les étapes pour une discrimination

- .1 La négation
- .2 Intériorisation de l'oppression
- .3 Différence entre soi et les autres
- .4 Analyse critique de l'attitude de la société.

*Fabriquer un bouc émissaire





Normopathes

Responsables mais pas coupables

Axe de la Loi

Rebelle

Culpabilise

Colère

courage

Confiance

Responsabilise

Tristesse

Déni de violence

Axe du lien

Pervers

Victimisation
Manipulation

Bouc émissaire

Narcissisme
Intimidation

Ni responsables ni coupables

Coupable mais pas responsable

Déni de souffrance

* Sources et ressources

- Site « agircontrelharcelementalecole »
- Eric Debarbieux
- M@gistère « ressources sur le harcèlement en milieu scolaire » académie de Montpellier
- Eduscol
- Eric Verdier, SEDAP

*Sources et ressources

The screenshot shows the website www.nonauharcèlement.education.gouv.fr/ressources. The page features a navigation bar with tabs for 'Fichier', 'Édition', 'Affichage', 'Historique', 'Marque-pages', and 'Outils'. The main header includes the logo of the Ministry of National Education and Higher Education, the text 'NON AU HARCÈLEMENT', and contact information: 'ÉLÈVES, PARENTS, PROFESSIONNELS APPELEZ LE 3020 Service & appel gratuits'. Below the header are two main navigation tabs: 'QUE FAIRE ?' and 'LES RESSOURCES'. The 'LES RESSOURCES' tab is active, displaying a large banner with the text 'LES RESSOURCES' and a sub-section 'Guides pédagogiques' with a link 'ACCÉDER À LA PAGE'. Four resource cards are shown:

- Cahier d'activités- Secondaire :** Outils et séquences pédagogiques pour lutter contre le harcèlement entre pairs. (Cover: NON AU HARCÈLEMENT, CAHIER D'ACTIVITÉS - SECONDAIRE, Outils et séquences pédagogiques pour lutter contre le harcèlement entre pairs)
- Guide – Comprendre pour agir :** l'homophobie. (Cover: NON AU HARCÈLEMENT, Comprendre pour agir: l'homophobie)
- Plan de prévention mis en place à l'échelle nationale**. (Cover: POLITIQUE NATIONALE SUR LE HARCÈLEMENT)
- Plan de prévention pour les services déconcentrés**. (Cover: POLITIQUE ACADÉMIQUE ET DÉPARTEMENTALE)

The footer of the browser window shows the Windows taskbar with the 'démarrer' button, a folder named 'harcèlement', and the active browser tab 'Les ressources | Non ...'. The system clock shows 16:00.

*Sources et ressources

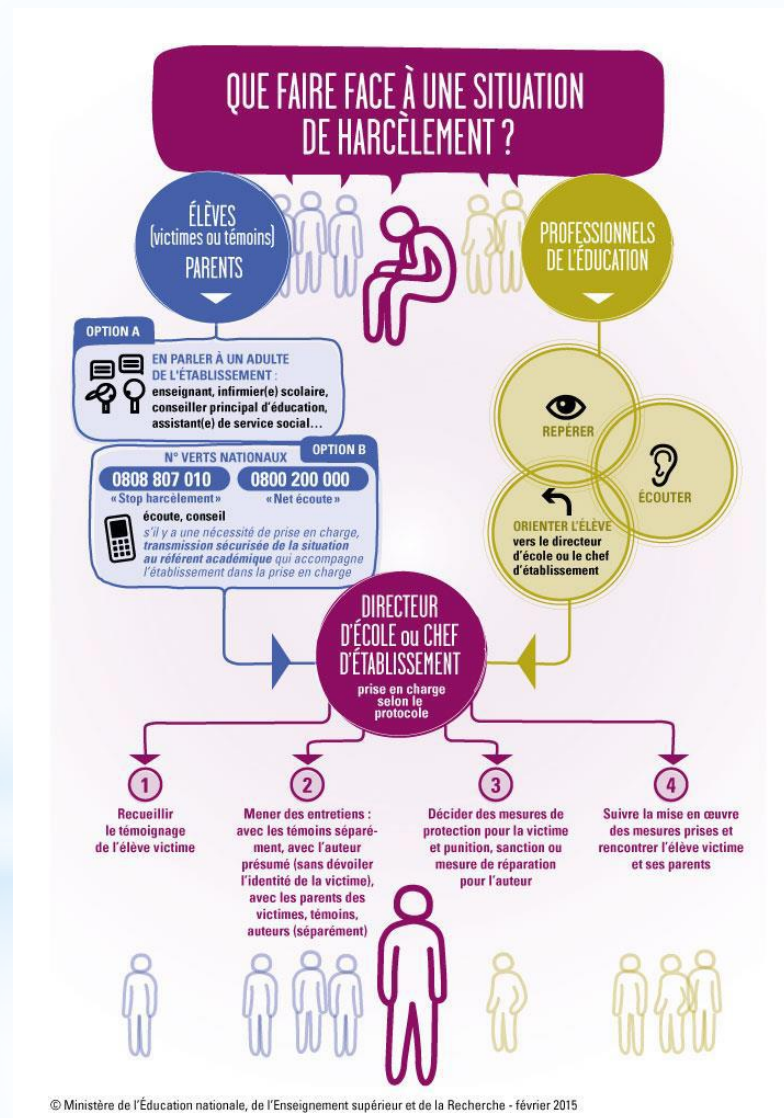
NON AU HARCÈLEMENT

Que faire pour agir contre le harcèlement
dans mon école?

Guide à destination des professeurs des écoles et directeurs d'école



*Sources et ressources



AGIR CONTRE LE HARCELÈMENT À L'ÉCOLE | GOUV.FR

3020 Service & appel
gratuits



HARCÈLEMENT

RIEN ENTENDU, RIEN VU, RIEN DIT...

STOP

RÉAGISSEZ 