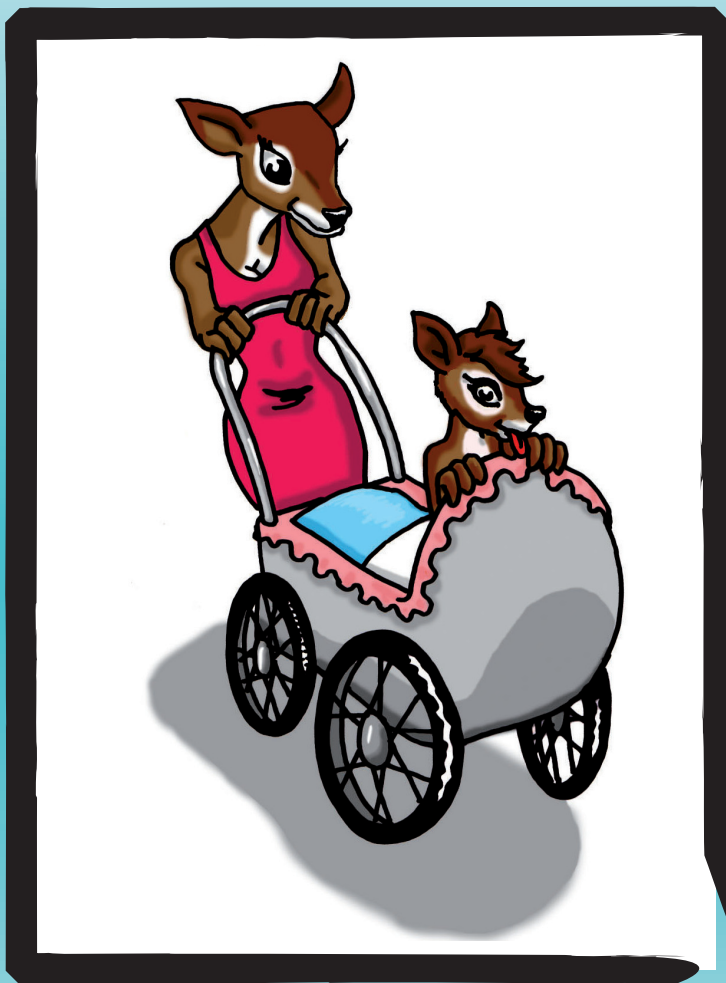


L'eczéma atopique (ou dermatite atopique) du nourrisson



L'eczéma atopique, appelé aussi dermatite atopique, est une maladie fréquente puisqu'elle touche environ 15 % des nourrissons et des jeunes enfants. C'est une maladie inflammatoire chronique de la peau qui s'améliorera spontanément vers l'âge de 5-6 ans. Elle doit être considérée comme le versant cutané (sur la peau) de la maladie atopique qui regroupe également l'asthme, la rhinite et la conjonctivite allergique. La fréquence de cette maladie est en forte augmentation (multipliée par 3 en 30 ans).

L'eczéma atopique est lié en partie à une anomalie superficielle de la peau (altération de sa "fonction barrière") qui est à l'origine de sa sécheresse et de sa grande vulnérabilité vis-à-vis de l'environnement. Chronologiquement, la dermatite atopique est la première manifestation d'entrée dans la maladie atopique, car les premières manifestations apparaissent classiquement au cours des 3 premiers mois de vie. Cette maladie n'est pas contagieuse.

Qu'est-ce que l'atopie ?

L'atopie est un terrain, une prédisposition génétique à présenter des réactions excessives aux allergènes. Elle correspond, en particulier, au fait de posséder et de produire de manière trop importante des anticorps spécifiques, appelés immunoglobulines E (IgE). L'atopie peut s'exprimer sous la forme d'un eczéma, d'une rhino-conjonctivite, d'un asthme... Les personnes atopiques développent une hypersensibilité à des allergènes qui ne provoquent aucune réaction chez les personnes non atopiques.

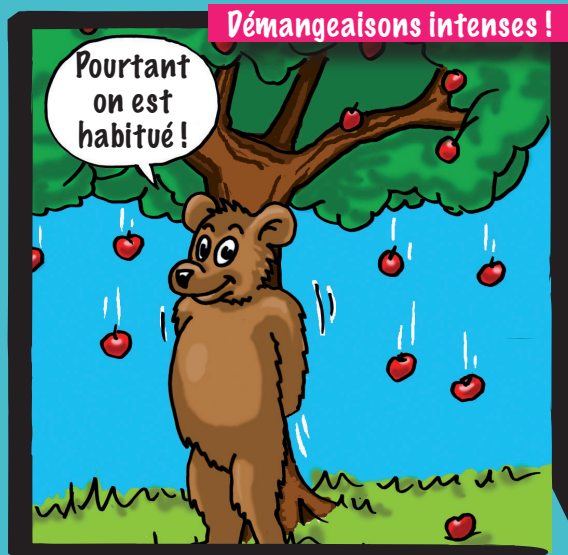


Comment se manifeste l'eczéma atopique ?

L'eczéma atopique se manifeste, sur un fond de peau très sèche, par des poussées inflammatoires sous forme de plaques rouges mal délimitées. L'eczéma affecte classiquement les joues, les cuisses, les bras et l'abdomen du nourrisson. Ces plaques rouges peuvent s'accompagner de petites vésicules qui deviennent des croûtes. Les démangeaisons sont intenses. L'eczéma



atopique évolue ainsi par poussées, le plus souvent au moment des poussées dentaires et des infections rhinopharyngées chez le nourrisson.

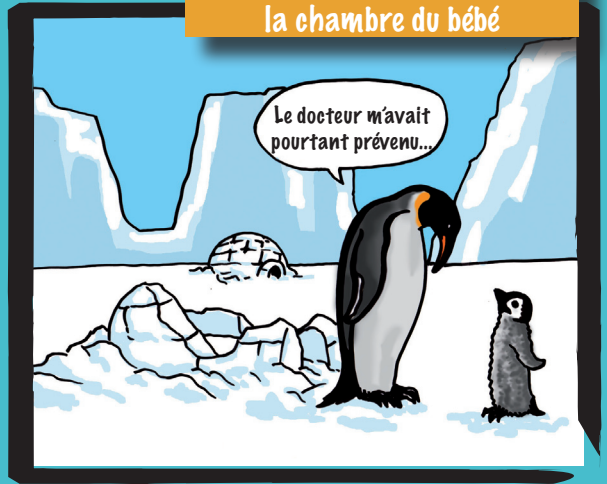


Au fil des mois, les plaques d'eczéma vont quitter les parties "rebondies" du corps pour se localiser au niveau des plis, que ce soit au niveau des plis des coudes, des jambes ou derrière les oreilles, cette dernière localisation étant tout à fait caractéristique de la dermatite

**Il faut éviter de trop chauffer
la chambre du bébé**

pas être trop chauds (pas plus de 34°) ; il ne faut pas trop couvrir le bébé et éviter de trop chauffer la chambre.

Ces mesures simples de prévention permettent de ne pas aggraver les poussées inflammatoires qui



semblent néanmoins inéluctables et qui devront être prises en charge par des traitements anti-inflammatoires locaux. L'utilisation dans ce cas de crèmes à base de cortisone pendant un temps court reste le traitement de référence. Utilisées de façon judicieuse, elles rendent de grands services et permettent de passer une période inflammatoire difficile et d'éviter une possible surinfection bactérienne (à staphylocoques dorés le plus souvent).

Hydrater la peau avant tout

Le traitement de la dermatite atopique est un traitement de longue haleine car la maladie évolue par poussées. Mais il faut se rassurer, l'évolution se fera toujours vers une amélioration à la petite enfance (vers 5-6 ans). L'anomalie au niveau des couches superficielles de la peau rend indispensable l'hydratation cutanée et ce souvent plusieurs fois par jour. Les émoullients sont des crèmes dermatologiques, protectrices, adoucissantes et assouplissantes qui ont un

rôle majeur dans le traitement. En effet, la sécheresse de la peau favorise les démangeaisons. Aussi, le "graissage" de la peau tous les jours ou plusieurs fois par jour restaure le film lipidique (protecteur naturel de la peau), diminue les pertes en eau et redonne à l'épiderme (couche supérieure de la peau) sa fonction de barrière. Les émoullissants limitent le passage des irritants et des allergènes. Ils améliorent le confort de la peau, permettent un espacement des poussées et une diminution de la consommation de corticoïdes.



Si vous voulez en savoir plus, l'Association Asthme & Allergies met à votre disposition un numéro vert : Asthme & Allergies Infos Service

► N° Vert 0 800 19 20 21 (appel gratuit)

et un site Internet : www.asthme-allergies.org

Vous pouvez également contacter : fondationdermatiteatopique@pierre-fabre.com