

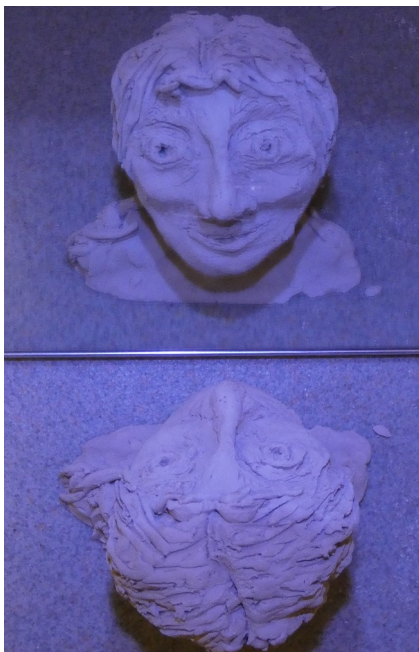
# D'une technique à une autre...



Ma Production plastique, en premier lieu est une sculpture haute et large d'environ 11cm. Pour la réaliser, j'ai utilisé de l'argile ainsi que des outils assez fins pour les détails. Pour le moment, je ne l'ai pas coloré, sa couleur est la couleur naturelle de l'argile, une fois séchée. Pour cette production, j'ai utilisé comme modèle un autoportrait photographique de ma tête avec une expression faciale exagérée. Cette production a été ma base pour deux autres productions par la suite d'où la thématique : d'une technique à une autre.

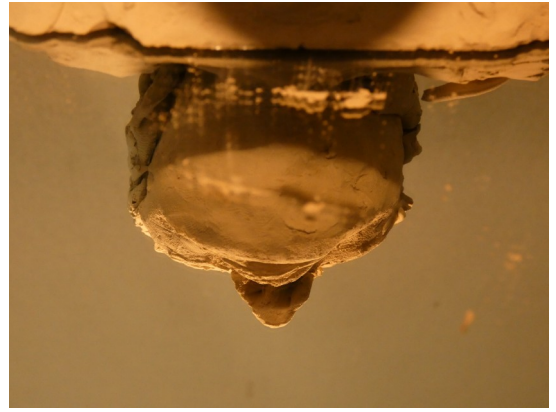
Le deuxième travail que j'ai réalisé, est une série de photographies de la sculpture sous différents points de vue. J'ai choisi d'en exposer 5 dans mon carnet, de plus pour ce projet j'ai principalement joué sur la couleur. Pour se faire j'ai utilisé du papier de couleur pour faire refléter le flash en couleur (bleu, rose vert et orange).

J'ai choisi de sélectionner la photographie verte car je trouvais le cadrage serré intéressant, le fait que le bout du nez de la sculpture soit à la limite du hors-champ. Le reflet de la ligne qui coupe brutalement le cadre en dessous m'a également plu.



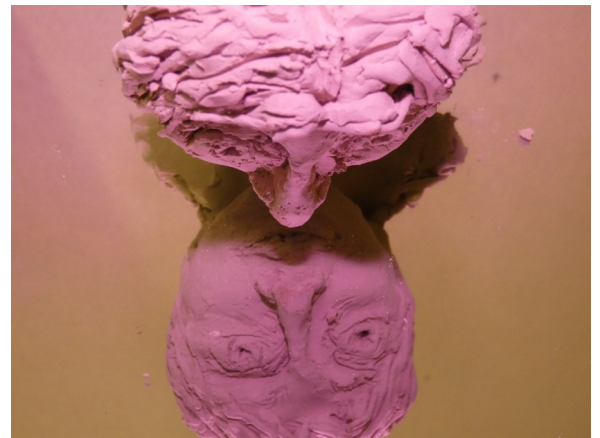
J'ai choisi la photographie bleue, car la symétrie entre le reflet de ma sculpture et la sculpture réelle peut porter le spectateur à confusion : de quel côté sont l'objet et le reflet ?

La **photographie orange** est une image du reflet de ma sculpture. On peut le voir aux **petits résidus** laissés sur le miroir. Dans cette production la grande question que le spectateur peut se poser est : « **Comment la photographie a-t-elle été prise sans que l'appareil photo ne se reflète lui aussi ?** ». Je ne l'ai pas choisie pour sa beauté ou son **cadrage**, mais pour le **questionnement** et la **recherche** qu'elle suscite.



La **photographie blanche** m'a plu pour l'expression de choc que donne ce cadrage. En effet, on pourrait imaginer que le sujet découvre son visage et que cette découverte lui provoque un choc.

Enfin j'ai sélectionné la **photographie rose** pour l'effet d'optique sur le nez ainsi que le jeu d'ombre et de lumière. En effet dans son reflet son nez a complètement disparu, on pourrait croire qu'il a été cassé ou que je ne l'ai simplement pas fait, mais l'apparition du haut de sa tête nous prouve bien qu'il est présent et que tout cela n'est qu'une illusion.



## Mes Références



### *Sky miroir*

Les œuvres récentes de **Kapoor** reposent sur des *surfaces réfléchissantes* et des miroirs, offrant aux spectateurs une *image déformée* d'eux-mêmes. Un exemple de ses œuvres réfléchissantes est le *Sky Mirror* au *Rockefeller Center*.



### *Cloud Gate*

*Cloud Gate* est une *sculpture urbaine* situé dans le *Millennium* à *Chicago*.

Construite entre **2004** et **2006** il est surnommé très vite « *the bean* » dû à sa forme assez spéciale. Elle pèse environ **100 tonnes**.

## *Le désespéré*



*Le désespéré est un tableau du peintre Français Gustave Courbet réalisée entre 1843 et 1845. IL fait partie de la période du Romantisme. C'est une peinture à huile de dimension 45cm x 55cm.*

*L'approche romantique du portrait était attachée à l'expression de l'émotion. Ce portrait s'inscrit dans cette tendance et Courbet, même s'il ne s'est jamais défini comme un peintre romantique, a réalisé ses premières toiles sous cette influence. Le Désespéré procède ainsi une tête d'expression stéréotypées.*