

# БИЛЕТ 1.



# **1. Жизнь и занятия первобытных людей на территории Беларуси**

**1) Проникновение первобытного человека на территорию Беларуси.**

**Периодизация первобытной истории.**

**2) Каменный век: занятия, орудия труда, стоянки. Жизнь в условиях ледника.**

**3) Бронзовый век. Переход от присваивающего к производственному хозяйству. Расселение индоевропейцев на территории Беларуси.**

**4) Древние жители Беларуси в период железного века. Увеличение роли мужского труда. Переход от матриархата к патриархату. Возникновение имущественного неравенства.**

**5) Зарождение религиозных верований и возникновение искусства.**



# 1) Проникновение первобытного человека на территорию Беларуси. Периодизация первобытной истории.

## Первобытное общество

Каменный век (100-2 тыс. до н.э.)

- Палеолит (100-10 тыс. до н.э.)
- Мезолит (9-6 тыс. до н.э.)
- Неолит (5-3 тыс. до н.э.)

Бронзовый век  
(2-сер.1 тыс. до н.э.)

Железный век  
(сер. 1 тыс. до н.э. – 700 г. н.э.)





# Оледенение и попытки проникновения людей на территорию Беларуси

# ЛЕДНИК

- ✓ Периодические похолодания, образование ледников.
- ✓ ЛЕДНИК – лёд толщиной до 2 км.
- ✓ Пять похолоданий, сменявшихся потеплением.
- ✓ 95-10 тыс. лет назад – последнее крупное оледенение.



**Беларусь находится далеко  
от Средиземноморья**

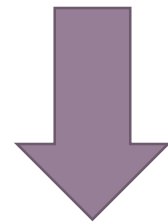
**Продолжительное время  
Беларусь была покрыта  
ледником**

**Более позднее по  
сравнению с  
Европой  
проникновение  
людей на  
территорию  
Беларуси**



# МЕЖЛЕДНИКОВЬЕ

➤ Период временного потепления и исчезновения льда



**Попытки проникновения человека  
на территорию Беларуси**



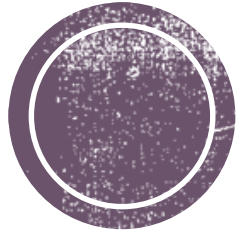
# Первые люди



- ❖ 100 – 35 тыс. лет назад – появление неандертальцев.
- ❖ Они не жили долго на одном месте, но оставили после себя остатки деятельности (кремниевые орудия труда)



2) Каменный век: занятия, орудия труда, стоянки. Жизнь в условиях ледника.



# Первые СТОЯНКИ



# КРОМАНЬОНЦЫ

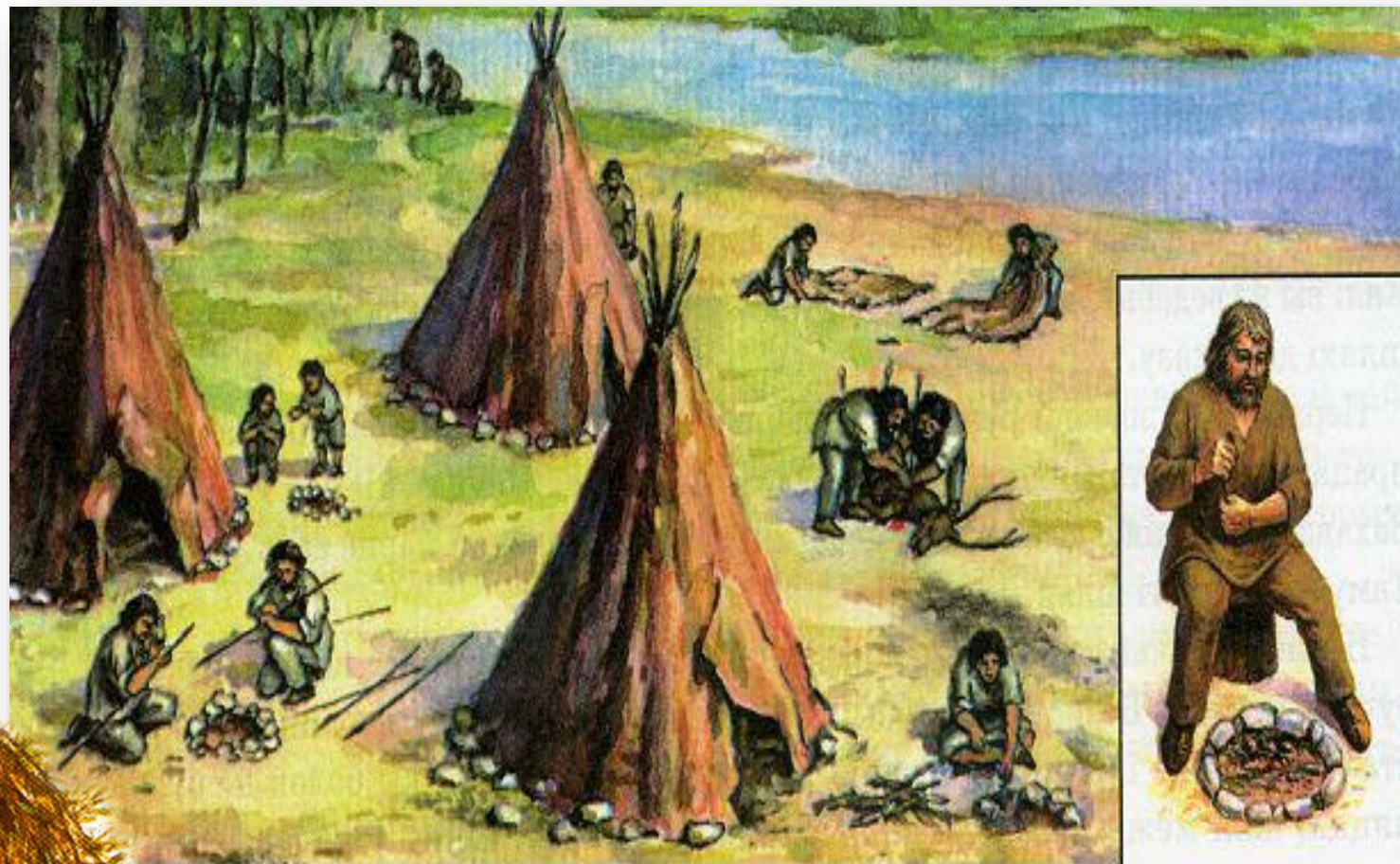
- ❑ 40 – 35 тыс. лет назад –  
появление кроманьонцев,  
человек современного типа,  
«человек разумный».
- ❑ Они основывали длительные  
поселения – стоянки.



# Стоянки - поселение людей каменного века.

- 26 тыс. лет назад (24 тыс. л. до н.э.) – дер. Юровичи Калининского района.
- 23 тыс. лет назад (21 тыс. л. до н.э.) – дер. Бердыж Чечерского района.





Стаянка каменнага веку





# Заняття. Орудия труда



- **Основное занятие – загонная коллективная охота на мамонта и др. крупных животных.**
- **Мамонт – ископаемый слон.**





**Мамонт**



**Шерстистый  
носорог**



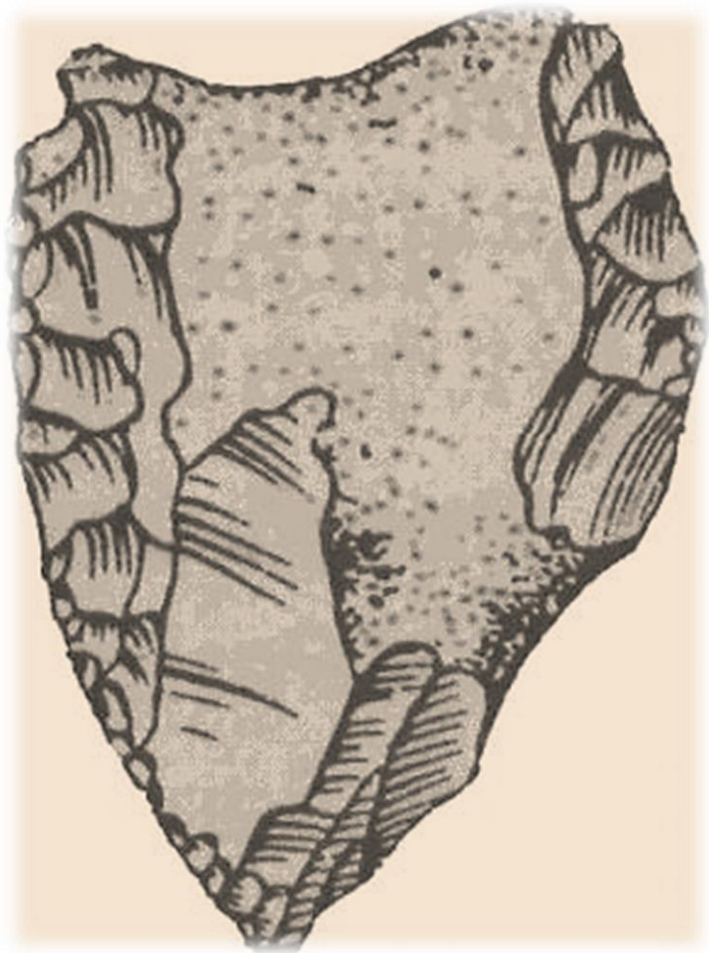


**РЕЗЦЫ – ОРУДИЯ ДЛЯ  
РЕЗЬБЫ**



**СКРЕБКИ – ОРУДИЯ ДЛЯ  
ОБРАБОТКИ ШКУР**

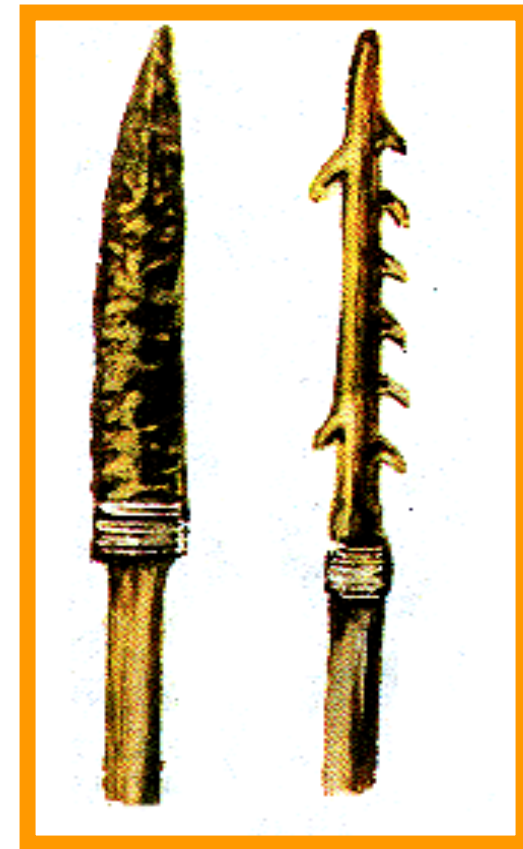




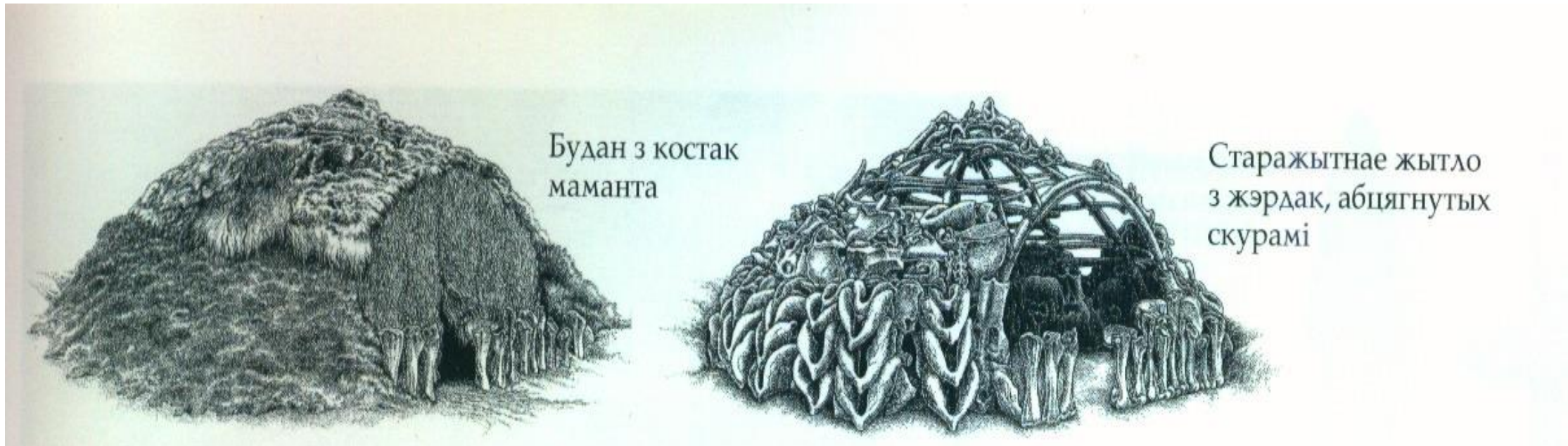
**ОСТРОКОНЕЧНИКИ –  
ОРУДИЯ ДЛЯ  
ПРОКАЛЫВАНИЯ И  
РЕЗЬБЫ ШКУР**



**КОПЬЯ – МЕТАТЕЛЬНОЕ ОРУЖИЕ  
ПРИ ОХОТЕ**



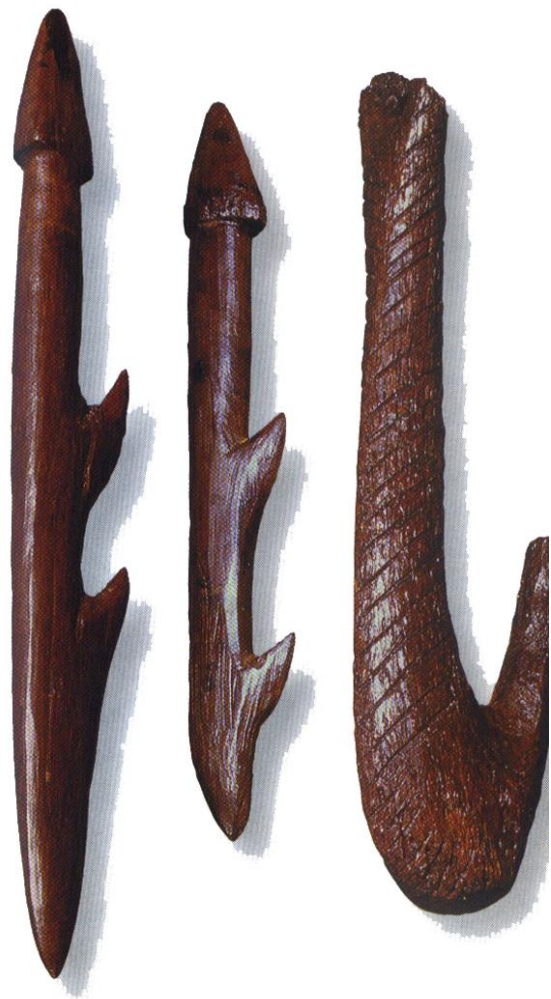
- 8 тыс.л. до н.э. – начало послеледникового периода, изменение климата и природы.
- 4-3 тыс.л.до н.э. – переход к оседлому образу жизни



# **ЗАНЯТИЯ ПОСЛЕ ОТСТУПЛЕНИЯ ЛЕДНИКА**

- **Бортничество – сбор мёда диких пчёл.**
- **Присваивающее хозяйство – тип хозяйства, при котором человек брал от природы всё в готовом виде**
  - **Собирательство**
  - **Охота**
  - **Промыслы**





# Гарпун и крючки





# Глиняная посуда



### 3) Бронзовый век. Переход от присваивающего к производственному хозяйству. Расселение индоевропейцев на территории Беларуси.

#### Возрастание роли мужского труда в бронзовом веке

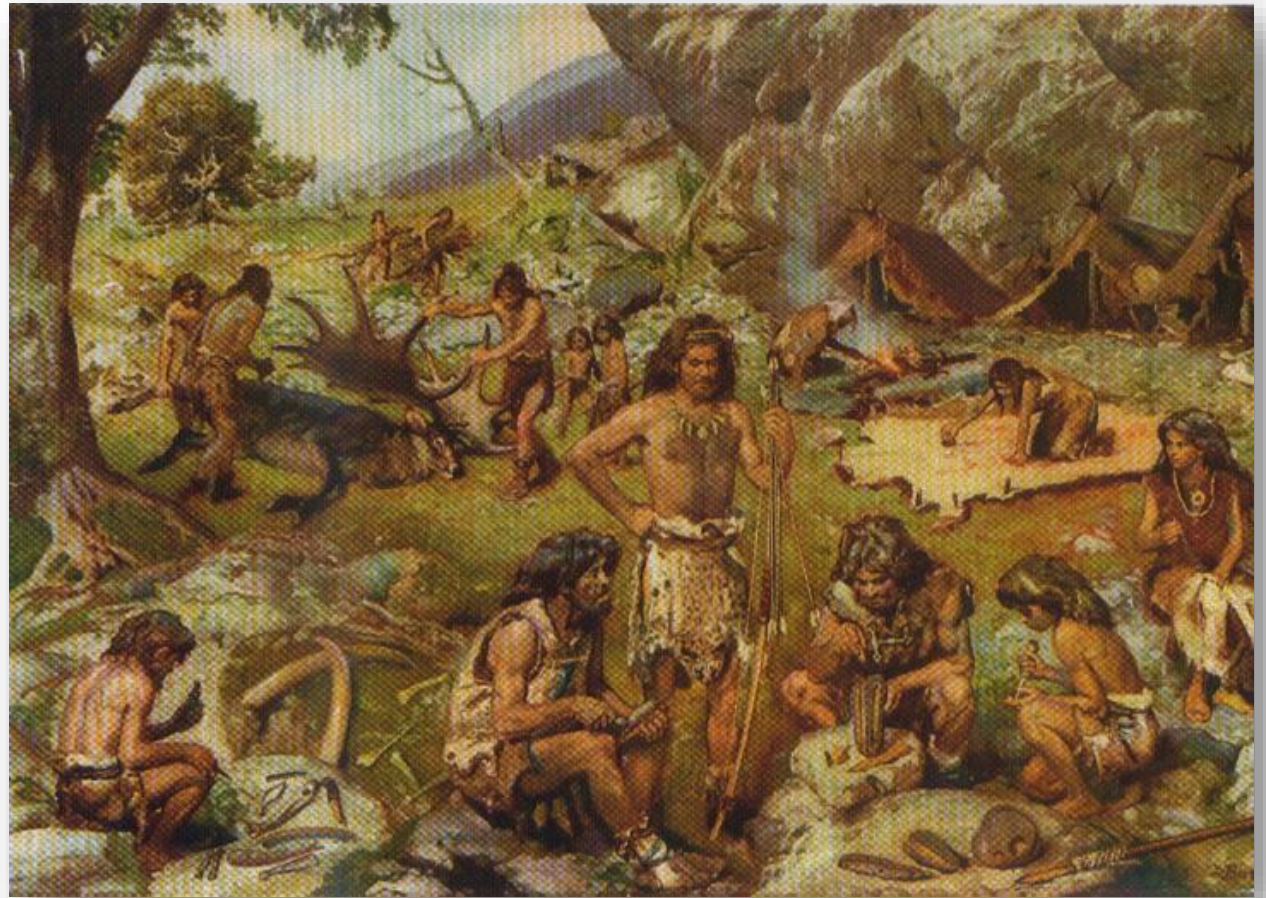


- **Переход к животноводству и земледелию вызвал возрастание роли мужчин.**



# Большая патриархальная семья

- Семья, состоявшая из нескольких поколений близких родственников, которые вели общее хозяйство.
- Во главе стоял мужчина.



- 4) Древние жители Беларуси в период железного века. Увеличение роли мужского труда. Переход от матриархата к патриархату. Возникновение имущественного неравенства.

## Имущественное неравенство

### ПРИЧИНЫ

- Открытие бронзы и железа;
- Создание военной организации;
- Выделение вождей и старейшин.

### ПРИЗНАКИ

- ▶ *Расслоение общества на бедных и богатых;*
- ▶ *Распад единства родовой общины.*

### ПОСЛЕДСТВИЯ

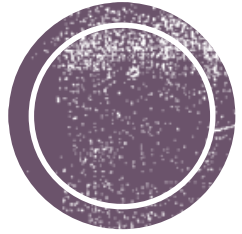
- Формирование частной собственности;
- Отношения господства и угнетения;
- Межусобные столкновения между племенами;
- Возникновение патриархального рабства



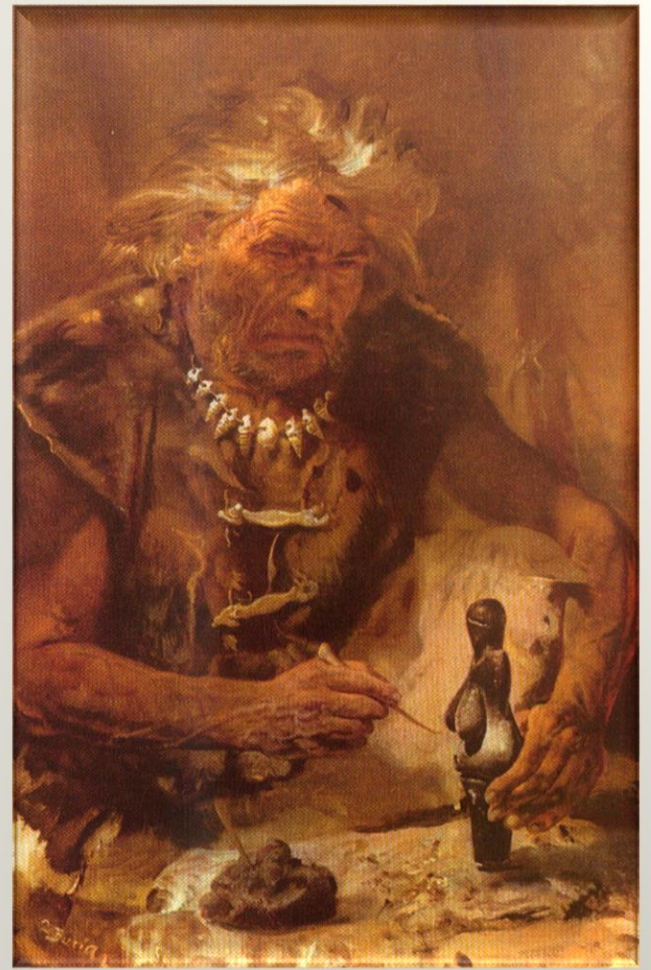
# Городище – укреплённое поселение железного века



5) Зарождение религиозных верований и возникновение искусства.



## Верования первобытных людей



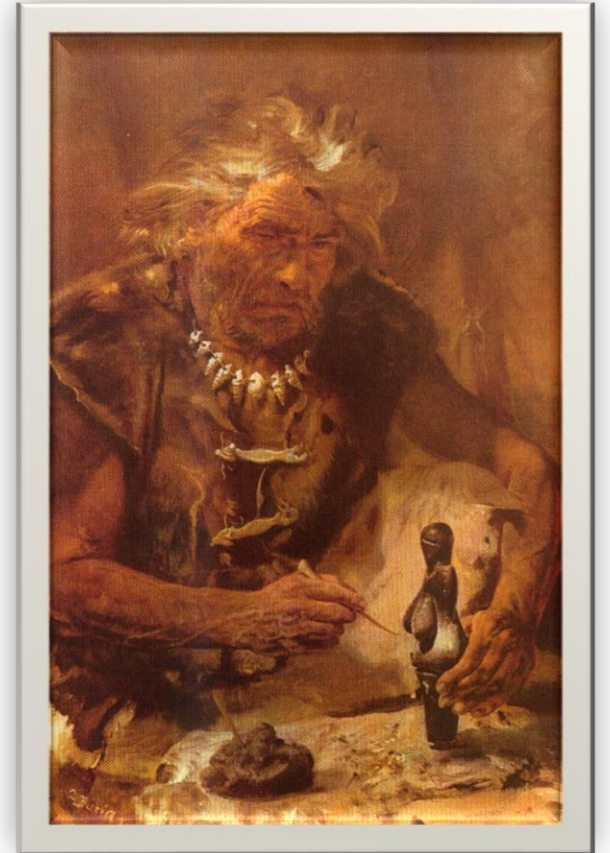
# Причины возникновения верований, и их характер

- Человек не мог понять и объяснить природные явления, жизнь растений и животных.
- Страх и тревога перед болезнями, смертью.
- Вера в сверхъестественные силы.
- Вера в природные явления – солнце, землю, воду, огонь. Одушевление растений, солнца, земли – такое верование называется **АНИМИЗМ** (*вера в одушевление природы и переселение душ*).
- Верили в загробную жизнь





# Мифология



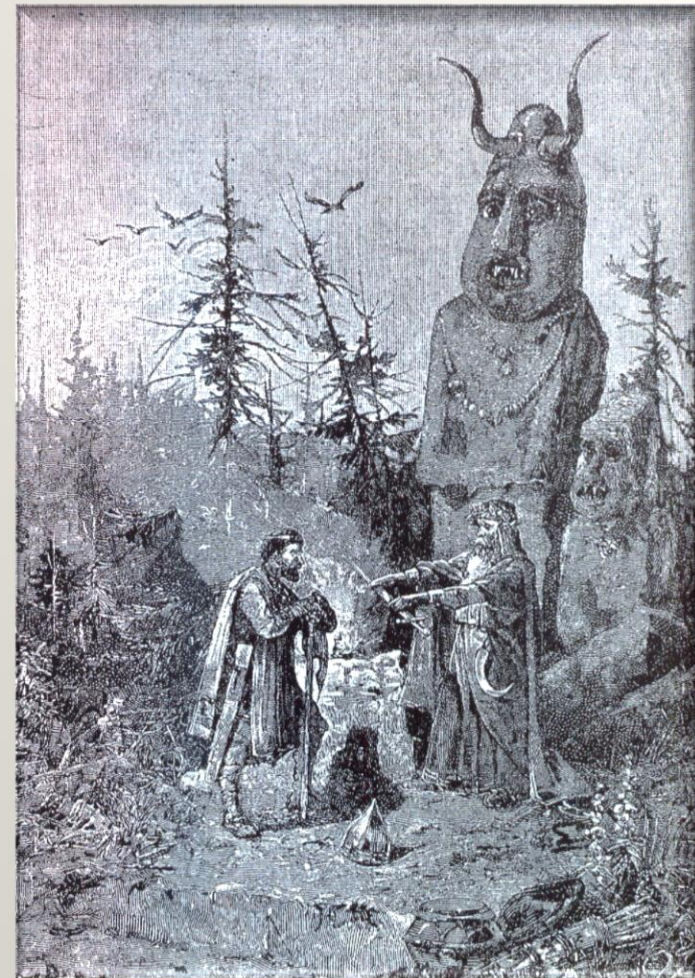
# МИФ

- *Древнее народное предание о легендарных героях, богах, о происхождении разных явлений природы.*
- Мифы о деревьях, о цветке папоротника, о происхождении Вселенной, рек, озёр, болот, о русалках леших и домовых.





# Погребальные обряды



# Обряды погребения

- 1. Тело умершего закапывали в землю. С ним клали те предметы, которыми тот пользовался при жизни.**
- 2. Тело умершего сжигали на огне. Огонь считался священной силой, очищающей душу.**



# Курганы – насыпь из песка или иного грунта

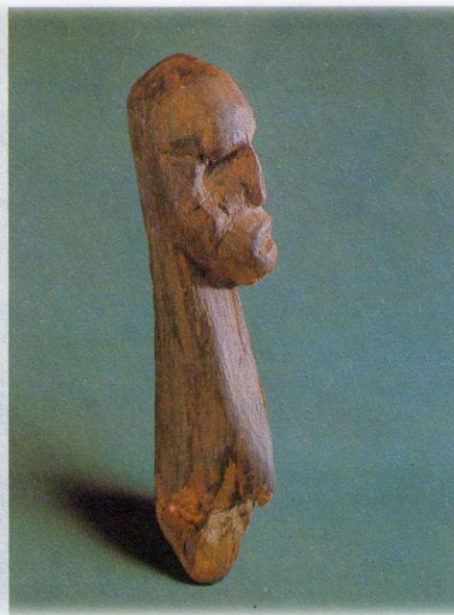
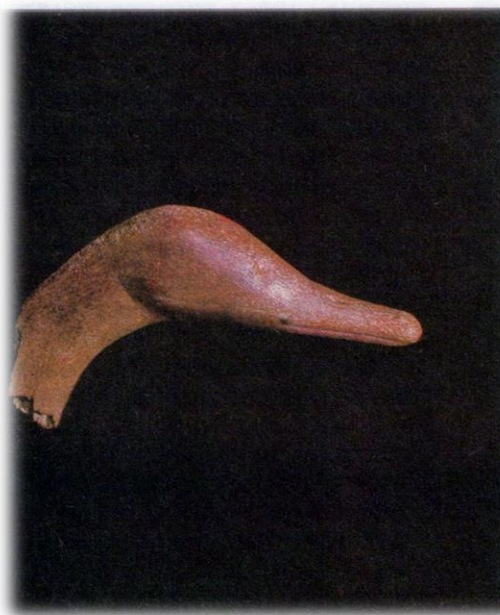




# Первобытное ИСКУССТВО



# Скульптура – создание объёмного образа

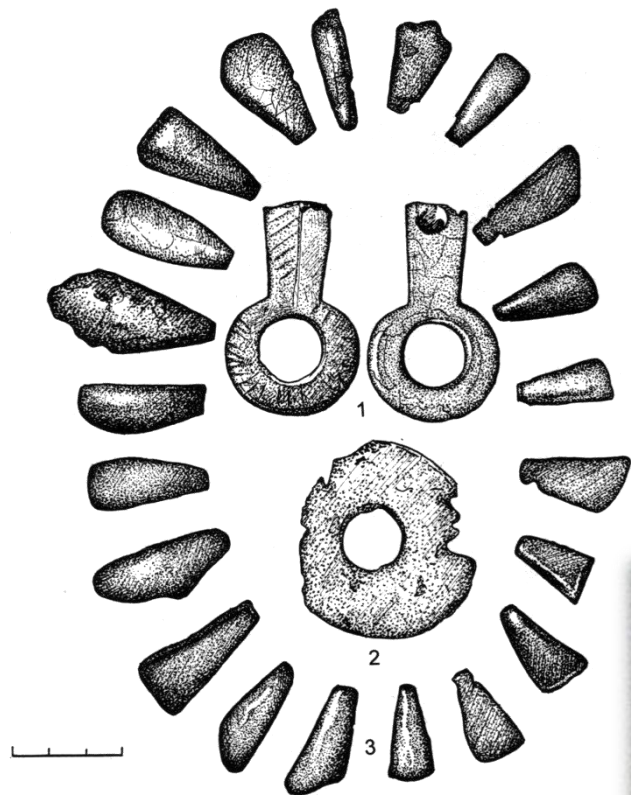


*Голова птушкі.  
Косць. Асавец.  
Бешанковіцкі р-н.  
Пач. II тыс. да н. э.*

*Статуэтка.  
Дрэва. Асавец.  
Бешанковіцкі р-н.  
Неаліт*



# Украшения - амулеты, фибулы, бусы



# Орнаментирование глиняной посуды

