

30

КУЛЬТУРА БЕЛАРУСИ ВО ВТОРОЙ ПОЛОВИНЕ XIX – НАЧАЛЕ XX В.

История Беларуси (подготовительный курс)

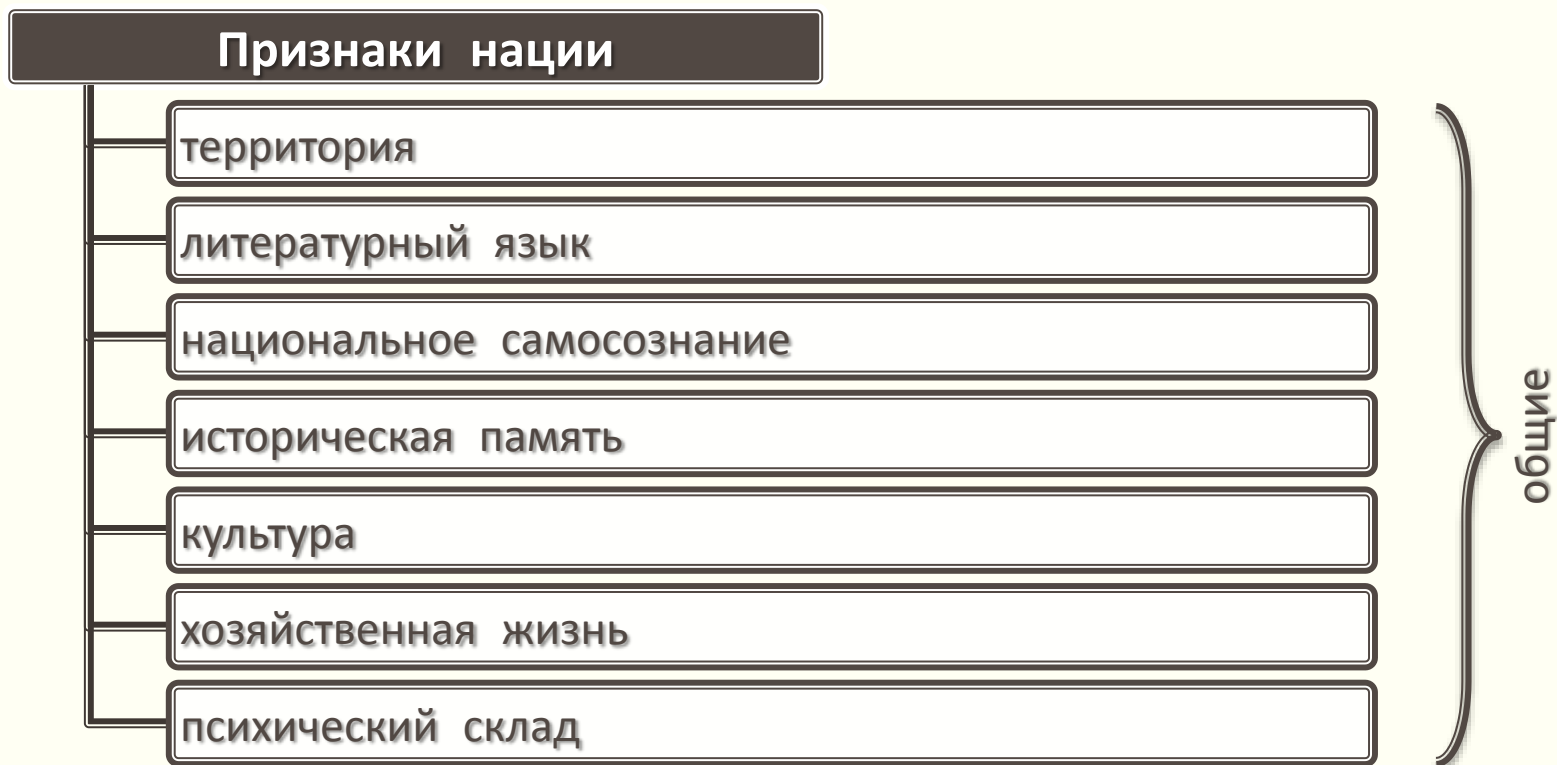


Ситник П.В.

Программа

- Формирование белорусской нации. Этническая территория.
- Национальный и социальный состав населения Беларуси.
- Национальное самосознание.
- Роль газеты «Наша ніва» в развитии культуры Беларуси.
- Изменения в системе образования.
- Научные исследования о языке, этнографии белорусов истории Беларуси. И.Носович, Е.Карский, М.Довнар-Запольский, В.Ластовский.
- Западнорусизм.
- Развитие белорусского литературного языка и литературы. Ф.Богушевич, Я.Лучина, Тётка, Я.Купала, Я.Колас, М.Богданович.
- Становление белорусского профессионального театра. И.Буйницкий.
- Живопись. К.Альхимович, Н.Орда, Н.Силиванович, В.Бялыницкий-Бируля.
- Развитие архитектуры.

Формирование белорусской нации. Этническая территория



Вторая половина XIX - начало XX в. стали решающим этапом в процессе формирования белорусской нации. **Нация** - это исторически сложившаяся общность людей с характерными для неё постоянным проживанием на одной территории, общностью хозяйственной жизни, общим литературным языком, схожестью культуры и психологии.

Формирование белорусской нации. Этническая территория

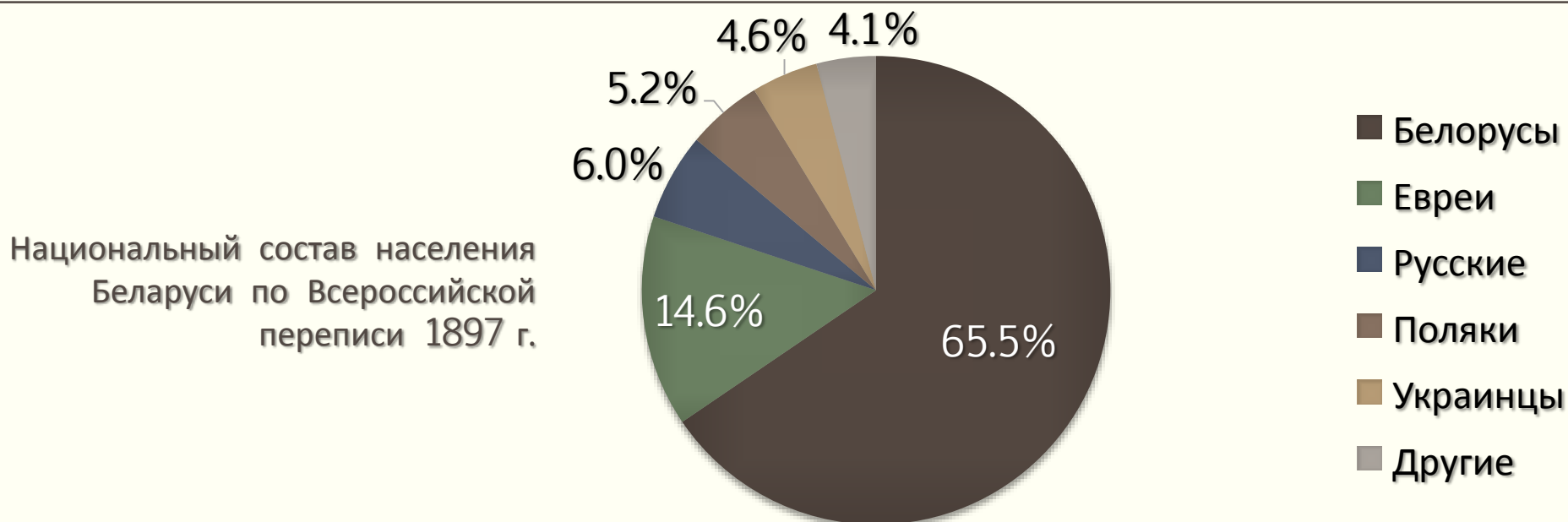


Формирование белорусской нации. Этническая территория



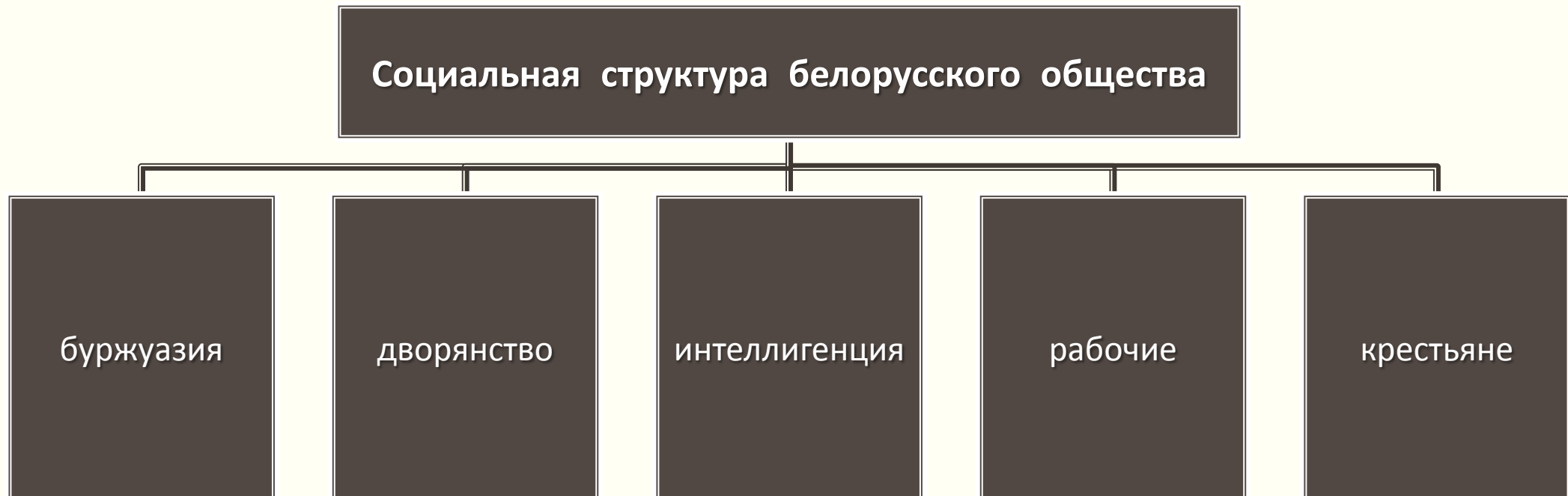
В соответствии с административно-территориальным делением Российской империи белорусские земли входили в состав Виленской, Витебской, Гродненской, Могилёвской и Минской губерний.

Национальный и социальный состав населения Беларуси



По национальному составу более половины населения Беларуси являлись белорусами. Введение черты еврейской оседлости обусловило искусственную перенаселённость евреями городов и местечек Беларуси, численный перевес их среди городского пролетариата, ремесленников и торгово-промышленной буржуазии. Правительственная политика переселения в Беларусь русских помещиков и чиновников во второй половине XIX в. привела к увеличению здесь количества русских. Больше всего поляков проживало в Гродненской и Виленской губерниях. По конфессиональному составу среди населения белорусских губерний в 1897 г. преобладали православные, которых насчитывалось около $\frac{2}{3}$.

Национальный и социальный состав населения Беларуси



В социальную структуру белорусского общества входили буржуазия, дворянство, интеллигенция, рабочие и крестьяне.

Национальный и социальный состав населения Беларуси

Особенности буржуазии в Беларуси

отличалась своей слабостью

по этнической принадлежности являлась русской, польской, еврейской и лишь частично белорусской

основные капиталы края находились у польских и русских помещиков, еврейских купцов и промышленников

не осознавала своего единства

равнодушно или даже враждебно относилась к белорусскому национальному движению

Национальный и социальный состав населения Беларуси



По национальному составу среди интеллигенции края преобладали русские и белорусы, в меньшей степени были представлены поляки. Собственно белорусская национальная интеллигенция с большими трудностями формировалась в 1880-1890-х гг. из среды преимущественно католической шляхты, крестьян, мещан. Она была немногочисленной и недостаточно организованной, фактически не дошла до осмысления самостоятельности своего положения.

Национальный и социальный состав населения Беларуси

Источники формирования рабочего класса в Беларуси

```
graph TD; A[Источники формирования рабочего класса в Беларуси] --- B[безземельное обнищавшее крестьянство]; A --- C[еврейская городская беднота]; A --- D[ремесленники];
```

безземельное обнищавшее
крестьянство

еврейская городская беднота

ремесленники

В начале XX в. количество постоянных наемных рабочих составило более 400 тыс. человек. Найти работу на промышленных предприятиях было очень сложно. Поэтому белорусы искали лучшей доли за пределами своего края: в России, Америке.

Национальный и социальный состав населения Беларуси

Белорусские крестьяне



В белорусском обществе численное преимущество принадлежало крестьянству, состоявшему в основном из представителей коренного этноса. Характерной особенностью белорусского этноса являлось то, что более 90% белорусов жили в сельской местности и занимались сельским хозяйством. Миллионы крестьян едва сводили концы с концами, около 9% из них не имели своей земли.

Национальное самосознание

Белорусские крестьянки в национальных костюмах



Становление белорусской нации характеризовалось формированием **национального самосознания** - совокупности идей, представлений, убеждений, верований, в которых народ понимает себя как национальную общность и исторические корни своего происхождения. Процесс формирования нации был также связан с оформлением белорусской национальной идеи - представлениями, в которых выражалось понимание белорусов как самостоятельной общности людей. Смыслом национальной идеи стало достижение белорусами собственной государственности.

Национальное самосознание

Белорус. Худ. И.Репин

Одной из форм проявления национального самосознания стали собственные названия. В конце XIX - начале XX в. наименования «Беларусь» и «белорусы» закрепляются за всей этнической территорией белорусов. Часть населения Беларуси называла себя «тутэйшыя» (здесьние). В некоторых местностях существовали региональные названия, которые относились к территориям: «полешуки» - ко всему Полесью, «пинчуки», «туровцы» - к его отдельным частям.



Роль газеты «Наша ніва» в развитии культуры Беларуси



Иван Луцкевич



Антон Луцкевич

В 1906-1915 гг. в Вильне выходила легальная белорусская еженедельная общественно-политическая, научно-просветительская, литературно-художественная газета «Наша ніва». Её изданием руководили лидеры БСГ братья Антон и Иван Луцкевичи. До 1912 г. газета печаталась кириллицей и латиницей, позже - только кириллицей. «Наша ніва» ориентировалась преимущественно на крестьянство и сельскую интеллигенцию, мелких служащих и рабочих.

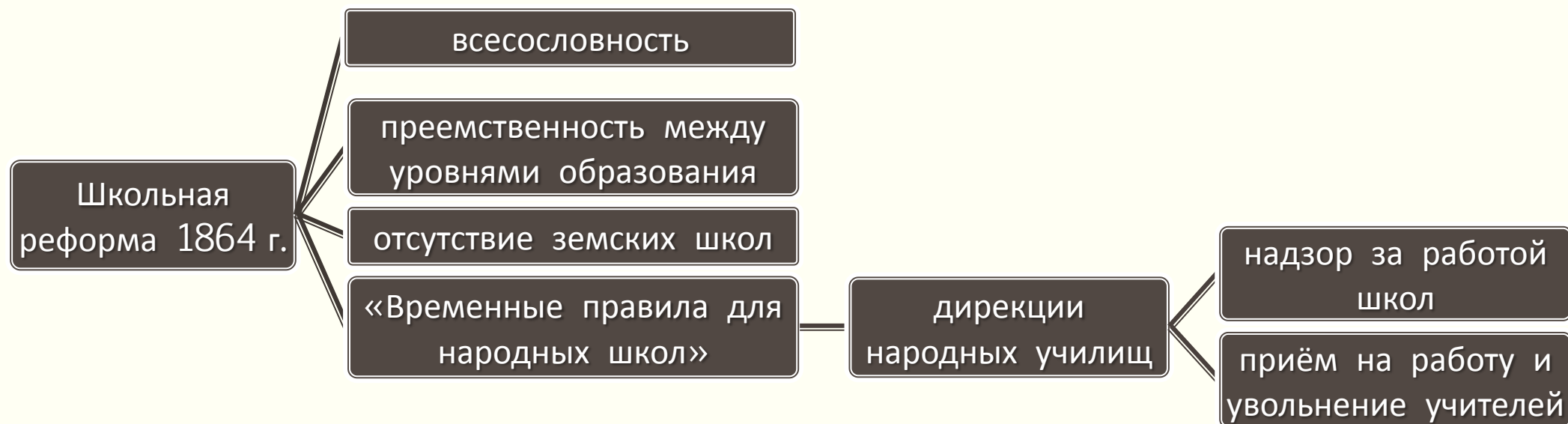
Роль газеты «Наша ніва» в развитии культуры Беларуси

Один из номеров газеты «Наша ніва»

Свою первоочередную и главную задачу «Наша ніва» видела в борьбе за признание факта существования белорусского народа, за его равноправие с другими народами. Много внимания газета уделяла теоретическому обоснованию права белорусского народа на сохранение и развитие своего языка и национальной культуры. «Наша ніва» выступала против официальной царской политики, направленной на раскол белорусского народа по вероисповеданию на «русских» и «поляков». Газета сыграла значительную роль в пробуждении национального самосознания белорусов.

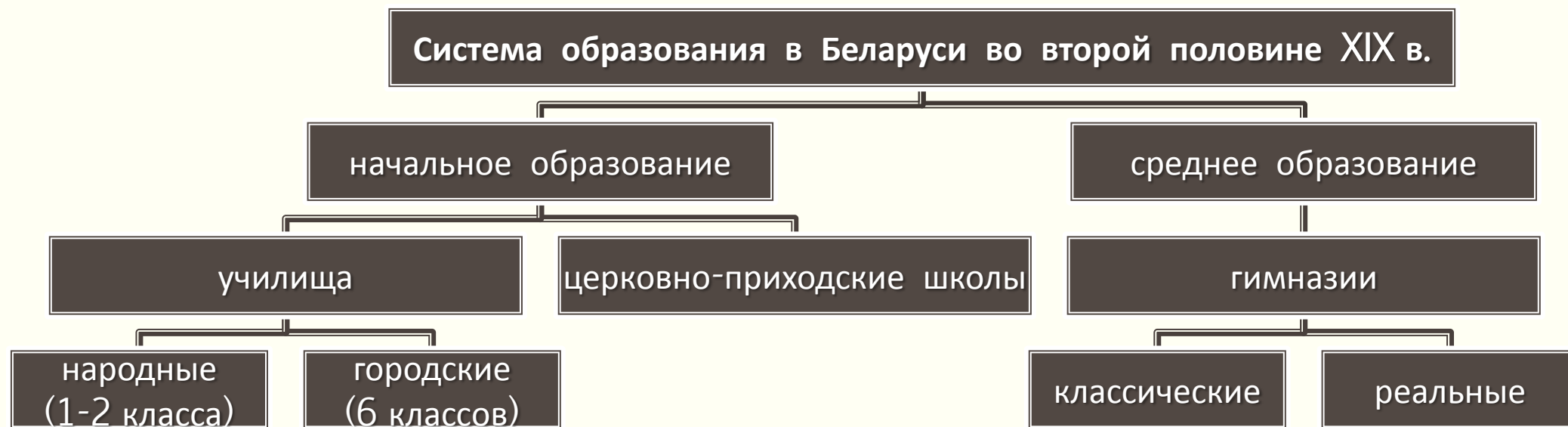


Изменения в системе образования



В 1864 г. началась реформа в области образования. Школа провозглашалась всесословной, вводилась преемственность между различными уровнями обучения. В отличие от центральных губерний России в Беларуси не было земских школ. До конца XIX в. в Беларуси действовали «Временные правила для народных школ», разработанные в 1863 г. при виленском генерал-губернаторе М.Н.Муравьеве. Согласно им в каждой губернии создавались дирекции народных училищ. Чиновники этих дирекций осуществляли надзор за работой школ, принимали на работу и увольняли учителей. Это означало, что общество не допускалось к руководству народным образованием.

Изменения в системе образования



Начальное образование в сельской местности во второй половине XIX в. давали народные училища и церковно-приходские школы, а в городах – городские училища. В Беларуси были открыты семинарии для подготовки учителей начальных школ. Первая на территории Российской империи учительская семинария была открыта в 1864 г. в Молодечно. Её закончил Я. Колас. Среднее образование можно было получить в гимназиях. Они разделялись на классические, где преобладало изучение гуманитарных предметов и древних языков, и реальные - с изучением математических и природоведческих предметов. Но в 1887 г. был принят указ «о кухаркиных детях», который запрещал принимать в гимназии детей кухарок, прачек, мелких торговцев и других низших сословий.

Изменения в системе образования

Горы-Горецкий земледельческий институт.
Рис. Н.Орды

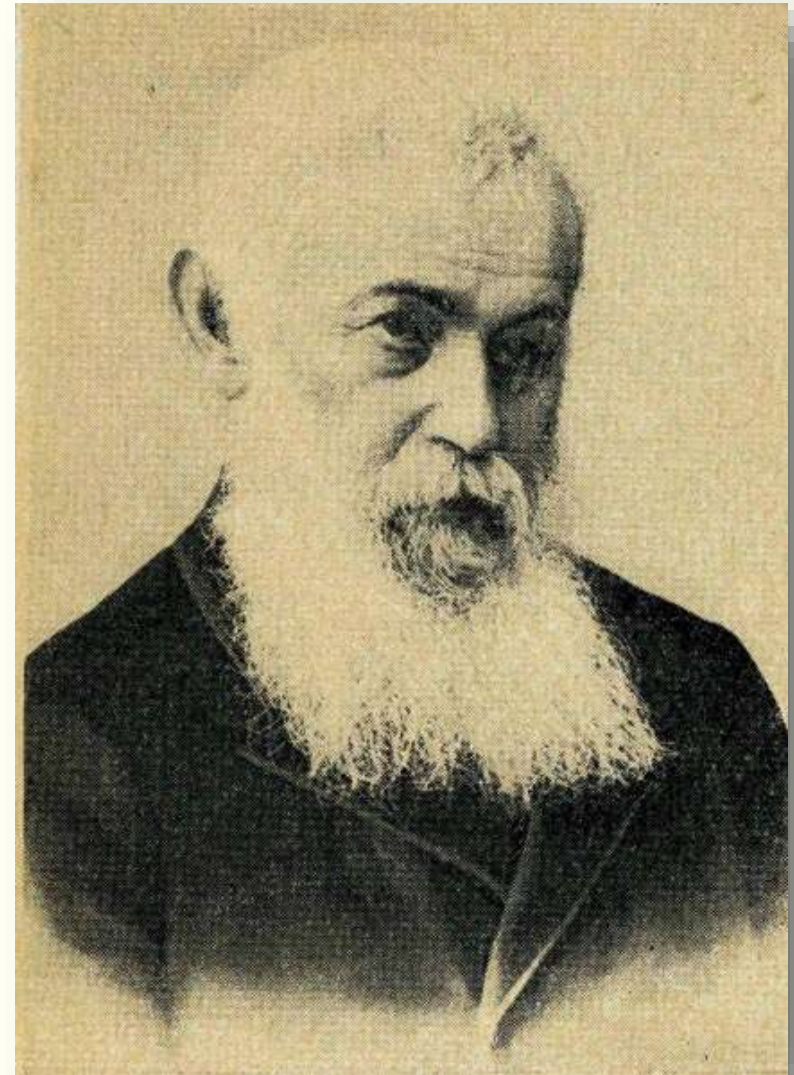


В 1864 г. в связи с событиями восстания 1863-1864 гг. был закрыт земледельческий институт в Горы-Горках Могилёвской губернии. После этого в Беларуси не осталось высших учебных заведений. В начале XX в. открылись учительские институты в Витебске, Могилёве и Минске. Но они не являлись высшими учебными заведениями. Получить высшее образование выходцы из Беларуси могли только в учебных заведениях Российской империи.

Научные исследования о языке, этнографии белорусов истории Беларуси

П.В.Шейн

В 1860-1910-х гг. были собраны и опубликованы уникальные материалы о языке и духовной культуре белорусского народа. В исследованиях преобладало направление, связанное с развитием белорусоведения. Так, Павел Шейн в трёхтомнике «Материалы для изучения быта и языка русского населения Северо-Западного края» (1887-1902 гг.) собрал большое количество фольклорно-этнографических материалов.



Научные исследования о языке, этнографии белорусов истории Беларуси



И.И.Носович



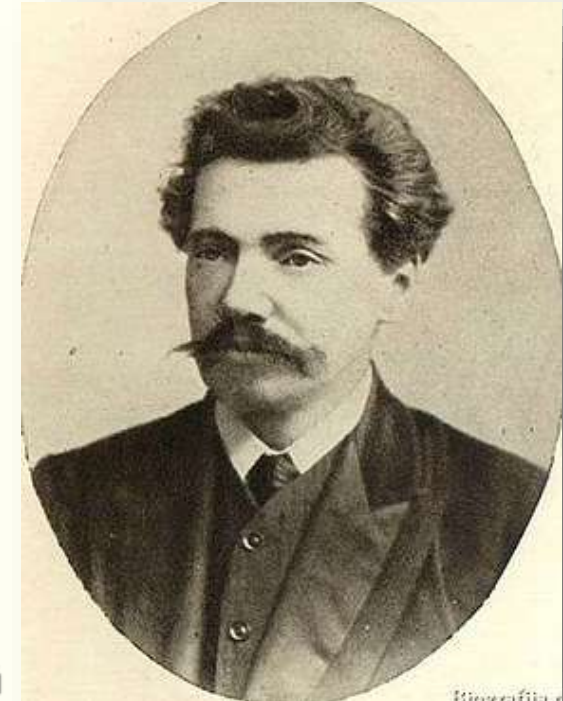
Е.Романов

Одним из первых крупных исследователей Беларуси был языковед и этнограф Иван Носович, уроженец Быховского уезда. Основной его работой стал «Словарь белорусского наречия», изданный в 1870 г., над которым учёный работал 30 лет. Известный учёный-краевед, уроженец Гомельщины Евдоким Романов издал многотомный «Белорусский сборник» (1886-1912 гг.), который стал своеобразной энциклопедией быта и культуры белорусов. Е.Романов работал над созданием археологических карт, открыл Бердыжскую стоянку первобытных людей, Борисов камень, памятник XII в.

Научные исследования о языке, этнографии белорусов истории Беларуси



Е.Ф.Карский

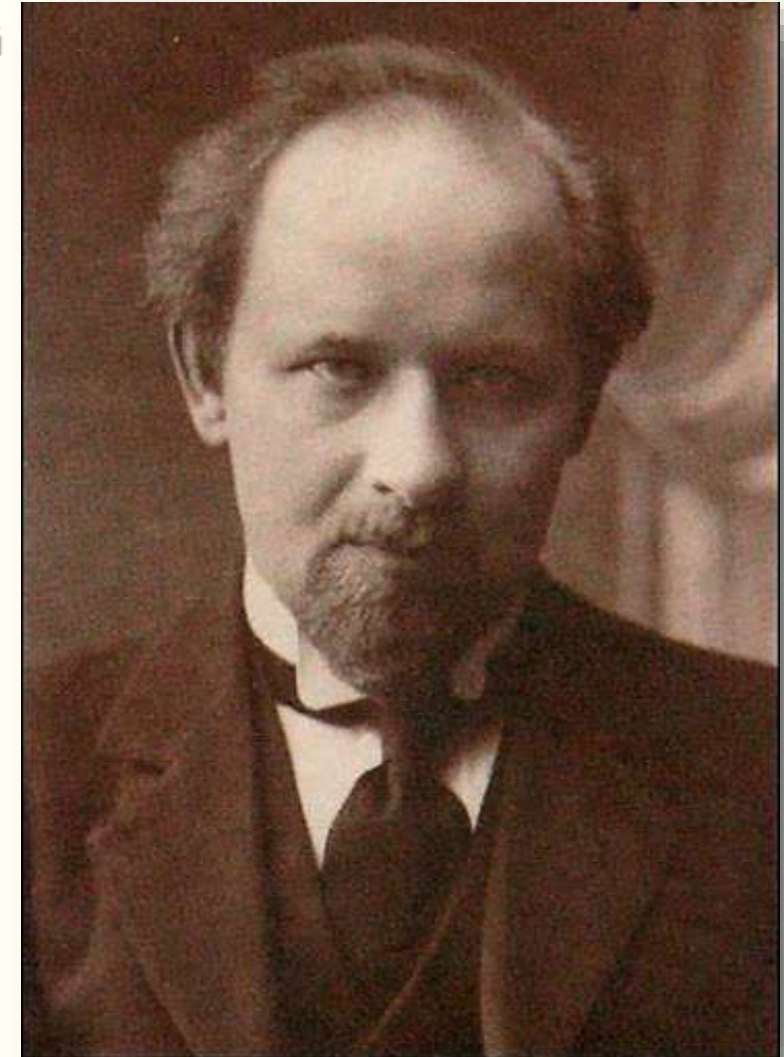


М.В.Довнар-Запольский

В трёхтомном исследовании академика Евфимия Карского «Белорусы» (1903-1922 гг.), названном «энциклопедией белорусоведения», было дано всестороннее научное обоснование национальной самобытности белорусов как самостоятельного восточнославянского народа. Историк Митрофан Довнар-Запольский обосновал положение о самобытном белорусском народе с оригинальной культурой и языком, высказался за его право на самостоятельное существование.

Научные исследования о языке, этнографии белорусов истории Беларуси

В.У.Ластовский



Глубоко убеждённым в том, что осознание белорусами себя как самостоятельной нации невозможно без знания прошлого, был Вацлав Ластовский. Он стал первым белорусским историком, писавшим о Беларуси и для белорусов на белорусском языке. Новым в его «Краткой истории Беларуси», изданной в 1910 г. в Вильне, было стремление показать белорусский народ как творца своей судьбы.

Научные исследования о языке, этнографии белорусов истории Беларуси

Я.О.Наркевич-Иодко



Среди достижений европейского уровня в технических науках особое место занимают работы профессора Якуба Наркевича-Иодко. Он предложил и обосновал использование электрографии для диагностики состояния здоровья человека. Это изобретение лежит в основе электротерапии. Его научное открытие - прибор для регистрации грозы по электрическим разрядам - стало первым радиоприёмником, или «беспроволочным телеграфом» при передаче электрических сигналов на расстояние.

Научные исследования о языке, этнографии белорусов истории Беларуси



В.А.Кашеварова-Руднева



А.П.Тумаркина

Первой в России получила высшее медицинское образование, что для женщины сделать было непросто, наша землячка Варвара Кашеварова-Руднева. В 1876 г. она защитила в Медико-хирургической академии в Санкт-Петербурге докторскую диссертацию по медицине. Таким образом, уроженка Могилёвщины стала первой в России женщиной - доктором медицины. Её многочисленные научные труды по акушерству и гинекологии были широко известны в России и за её пределами. А первой в Европе женщиной – профессором философии стала в 1909 г. уроженка Витебщины Анна Тумаркина. С 1892 г. она жила в Швейцарии, где поступила в Бернский университет и успешно защитила диссертацию по философии.

Западнорусизм

М.О.Коялович

В конце 1830-х гг. в Северо-Западном крае возникает **западнорусизм**. Согласно этой теории, одним из создателей которой был историк Михаил Коялович, белорусы рассматривались как составная часть русского этноса, а главное направление развития белорусского края связывалось с его возвращением от польского католичества к русскому православию. С таких позиций создавались и школьные учебники для Северо-Западного края.



Развитие белорусского литературного языка и литературы

Среднебелорусские говоры

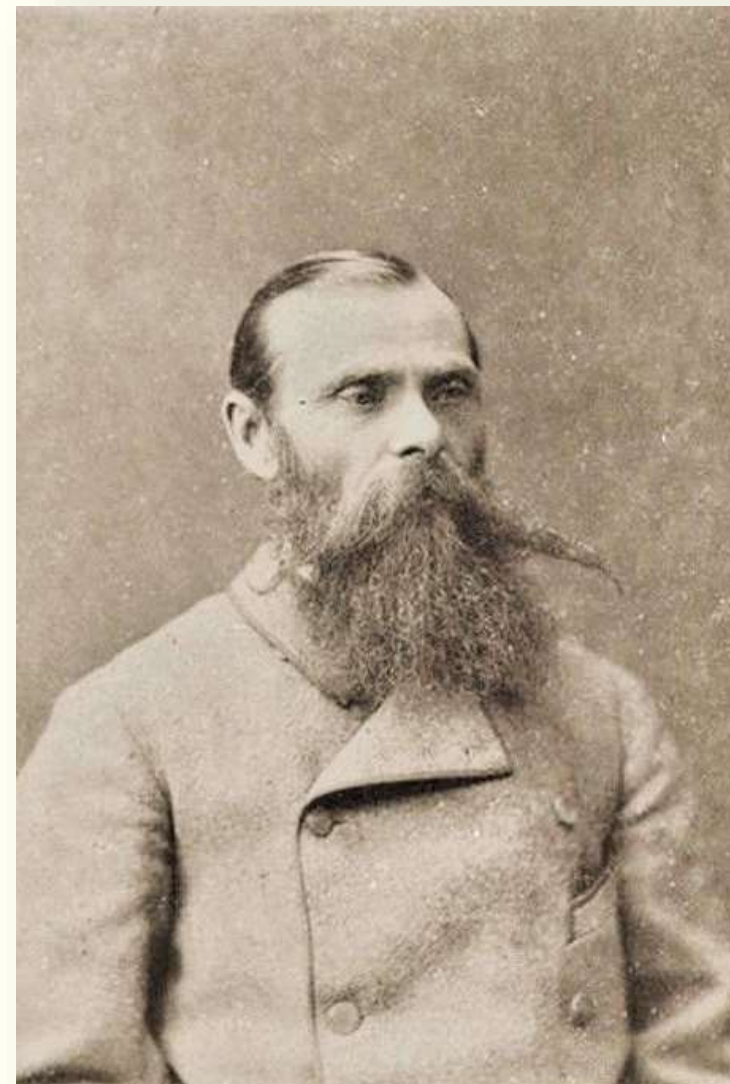


Становление нового белорусского литературного языка происходило во второй половине XIX – начале XX в. Старобелорусский язык, использовавшийся в качестве языка государственного делопроизводства в ВКЛ, фактически перестал существовать в XVIII в. Шляхта и почти вся интеллигенция освоили польский язык, господствовавший в общественной и культурной жизни до восстания 1863-1864 гг. Белорусским диалектным языком пользовалось только крестьянство, часть обедневшей шляхты, трудовые слои городского населения. Новый литературный письменный язык складывался на основе многодиалектной разговорной народной речи, прежде всего говоров Центральной Беларуси.

Развитие белорусского литературного языка и литературы

Ф.Богушевич

Существенную роль в становлении белорусского литературного языка и литературы сыграл Франтишек Богушевич. Он одним из первых среди белорусских писателей отметил самостоятельность белорусского языка. В конце XIX в. увидели свет сборники его стихов «Дудка белорусская» и «Смык белорусский», подписанные псевдонимами «Мацей Бурачок» и «Сымон Рэўка з-пад Барысава». В предисловии к сборнику «Дудка белорусская» поэт писал: «Шмат было такіх народаў, што страцілі наперш мову сваю, так як той чалавек прад скананнем, катораму мову займе, а потым і зусім замёрлі. Не пакідайце ж мовы нашай беларускай, каб не ўмёрлі!..».



Развитие белорусского литературного языка и литературы

Я.Лучина



Любовью к крестьянам, к «родной сторонке», стремлением видеть свой народ образованным и счастливым пропитана поэзия Янки Лучины (Ивана Неслуховского). Белорусские стихи Лучины вошли в сборник «Вязанка», изданный после его смерти. Наиболее известное его стихотворение - «Родной сторонке», в котором автор выразил свою любовь к родине.

Развитие белорусского литературного языка и литературы

А.Пашкевич



Видной фигурой в белорусской поэзии начала XX в. была Алоиза Пашкевич, известная под псевдонимом Тётка. Она участвовала в основании БСГ. Первые сборники поэтессы «Крещение свободой» и «Скрипка белорусская» вышли нелегально. Тётка пропагандировала обучение на родном языке. Для детей она издала учебник-хрестоматию «Первое чтение для деток белорусов».

Развитие белорусского литературного языка и литературы

Я.Купала



Как создатель новой белорусской литературы и литературного языка вошёл в историю поэт Янка Купала (Иван Доминикович Луцевич) - автор пьес «Павлинка», «Разорённое гнездо» и др. В его творчестве сочетались темы протеста крестьянства и борьбы за национальное возрождение. Он стремился пробудить у читателей чувство достоинства и благодарности к предкам, патриотам страны и защитникам родной земли, развивать самобытную культуру. Стихотворение Я.Купалы «А хто там ідэць?» русский писатель Максим Горький считал «народным гимном белорусов» и перевёл его на русский язык.

Развитие белорусского литературного языка и литературы

Я.Колас



В первом сборнике своих стихов «Песни жальбы» Якуб Колас (Константин Михайлович Мицкевич) создал образ белорусского мужика, который, несмотря на тяжёлую жизнь, остаётся оптимистом и верит в возрождение родного края. Поэт начал работу над поэмами «Новая земля» и «Сымон-музыкант».

Развитие белорусского литературного языка и литературы

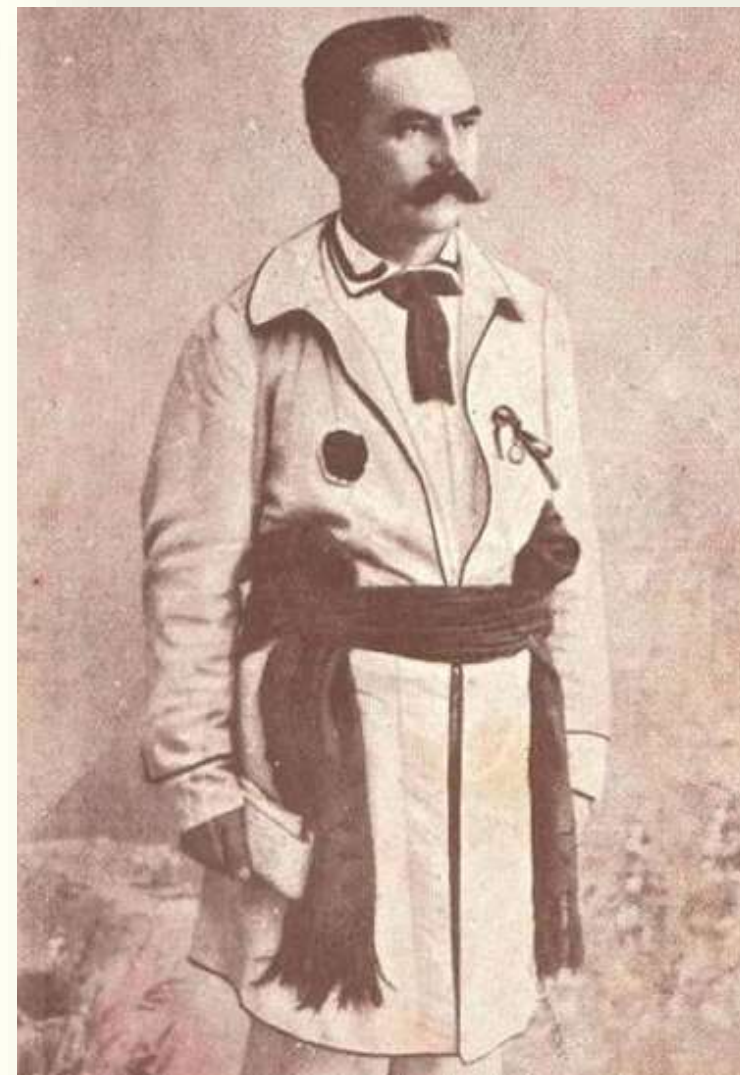
М.Богданович



Значительно обогатил белорусскую поэзию и вывел её на европейский уровень Максим Богданович. Единственный его прижизненный сборник «Венок» был издан в 1913 г. Творчество М.Богдановича проникнуто любовью к родной земле, её народу. Поэтическим заветом своему народу стало его стихотворение гимн «Погоня»

Становление белорусского профессионального театра

И.Буйницкий



Театральная жизнь в Беларуси была связана с деятельностью Первой белорусской труппы Игната Буйницкого, который считается создателем белорусского профессионального театра. Труппа И.Буйницкого действовала в 1910-1913 гг. и состояла из драматических актёров, хористов, танцоров (около 70 человек). Сам И.Буйницкий был и режиссёром, и актёром, и танцором.

Становление белорусского профессионального тетра

А.Бурбис



Под влиянием труппы Буйницкого приобрело широкий размах любительское театральное движение. Так, с 1910 г. в Вильне на любительских началах действовал Белорусский музыкально-драматический кружок, которым руководил Александр Бурбис. Он осуществил первую постановку комедии Я.Купалы «Павлинка».

Становление белорусского профессионального тетра

Ф.Жданович

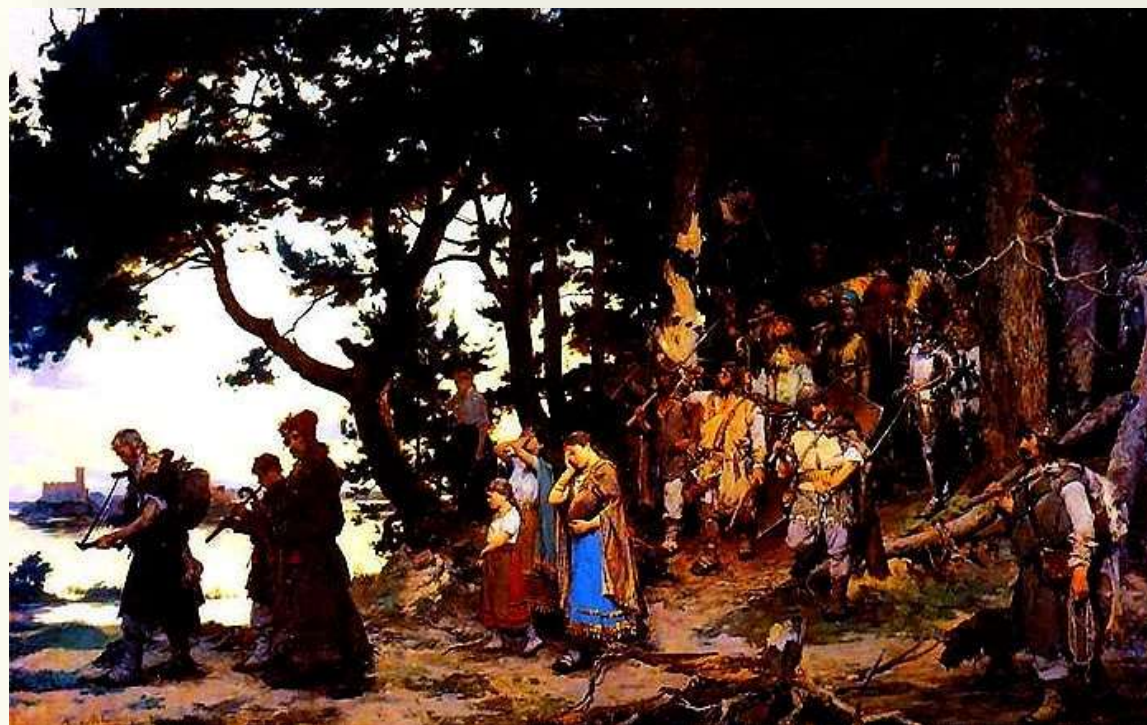


Созданное в 1917 г. в Минске Флорианом Ждановичем при участии И.Буйницкого Первое товарищество белорусской драмы и комедии впервые поставило на сцене драму Я.Купалы «Разорённое гнездо».

Живопись



К.Альхимович



Похороны Гедимина

Одним из самых известных живописцев второй половины XIX в. был Казимир Альхимович, картина которого «Похороны Гедимина» получила всемирную известность. Ряд своих полотен художник посвятил нелёгкой судьбе крестьян, («Жатва», «Хата батрака», «Наём работников») написал также серию картин по мотивам творчества А.Мицкевича.

Живопись



Н.Орда



Мир

Талантливый композитор и художник Наполеон Орда (уроженец Пинского уезда), почти 25 лет путешествовавший по Беларуси, оставил около 1000 акварельных зарисовок, изображающих известных людей и памятники белорусского зодчества.

Живопись



Автопортрет



Старый пастух

Жизнь белорусских крестьян отражена в творчестве Никодима Силивановича. Его картины «Дети во дворе», «В школу», «Старый пастух» проникнуты теплотой и любовью к простому народу. Силиванович принимал участие в оформлении знаменитого Исаакиевского собора в Петербурге. Вместе с петербургскими художниками он участвовал в создании мозаичного панно «Тайная вечеря» для главного иконостаса собора. За эту работу ему было присвоено звание академика.

Живопись



А.Горавский



Вечер в Минской губернии

Выдающимся живописцем конца XIX - начала XX в. был Аполлинарий Горавский. В картинах «Вечер в Минской губернии», «На родине», «Река Березина» и др. он воспел красоту белорусской природы и народный быт. Одной из лучших работ живописца стало полотно «Старуха молится», высоко оценённое известным русским художником И.Репиным.

Живопись

В.К.Бялыницкий-Бируля. Худ. А.В.Моравов



Изумруд весны



Белорусский пейзажист Витольд Бялыницкий-Бируля воплощал образ весны, которому он посвятил около 200 своих полотен. Художник получил звание академика живописи.

Живопись



Автопортрет



Старый портной

Частную художественную школу создал в Витебске в конце XIX в. Юдель Пэн. Он отражал национальные черты еврейского быта, создал целую галерею образов людей из народа («Часовщик», «Старый портной», «Нищий» и др.). В школе Пэна занимался уроженец Витебска будущий крупнейший художник XX в. Марк Шагал.

Развитие архитектуры

Свято-Воскресенский собор в Борисове



В развитии архитектуры сочетались элементы разных художественных стилей. По всей Беларуси во второй половине XIX в. развернулось строительство в псевдорусском стиле церквей-«муравьёвок», название которых пошло от фамилии виленского генерал-губернатора М.Муравьёва, который преодолевал последствия восстания 1863-1864 гг. путём распространения православия. Примерами использования псевдорусского стиля стали часовня князей Паскевичей в Гомеле, Покровский собор в Гродно, Свято-Воскресенский собор в Борисове.

Развитие архитектуры

Характерные черты псевдорусского стиля в архитектуре

церкви-
«муравьёвки»

традиционное
пятикуполье

луковицеобраз-
ные купола

высокие
шатровые
колокольни

богатый декор —
кокошники

Развитие архитектуры

Костёл Пресвятой Троицы в Видзах

Здания учебных учреждений возводились в стиле классицизма, театры - в стиле барокко. Костёлы строились в стиле неоготики (расцвет наблюдался во второй половине XIX – начале XX в.). В этом стиле были возведены костёл Святого Роха в Минске, костёлы в Видзах, Вилейке, Поставах. Костёлы строились преимущественно из красного кирпича, их фасады обычно не оштукатуривались. Для внутреннего убранства храмов были характерны витражи, фрески.



Развитие архитектуры

Костёл Святых Симеона и Елены
в Минске



Э.Войнилович



Наиболее известным памятником архитектуры начала XX в., сочетающим черты романского и готического стилей, стал костёл Святых Симеона и Елены (прозванный в народе Красным). Инициатором его строительства был хозяйственный и политический деятель Беларуси Эдвард Войнилович, который увековечил память о своих умерших детях: 12-летнем сыне Симеоне и 19-летней дочери Елене.

Развитие архитектуры

Гостиница «Европа» в Минске



На рубеже XIX-XX вв. возник архитектурный стиль модерн, в котором строились железнодорожные вокзалы, промышленные здания, банки, жилые дома в Минске, Гродно, Гомеле, Могилёве, гостиница «Европа» в Минске.

Литература

1. Морозова С.В. и др. История Беларуси: Конец XVIII – начало XX в.: Учебное пособие для 9 класса. – Минск: Издательский центр БГУ, 2011, §§28-31.

