

Nature à l'œuvre

Matière

Temps

Interdisciplinarité

Espace

Outil

CORPUS D'ŒUVRES

Présentation

Processus créatif

CORPUS

Couleur

Support

Arts Science et Technologie

Lumière

Forme

ERPELDING LUCILE T96

Œuvre

La persistance de la mémoire, Salvador Dali, 1931, Paysage, nature morte, Huile sur toile, 24 × 33 cm, Museum of Modern Art, New York (États-Unis)

- **temps de l'œuvre** : vieillit avec le temps, couleurs peuvent être altérées, perdue dans le temps
- temps représenté** : narration par le biais des montres molles : oppose rigidité du temps à la persistance de la mémoire, exprime les angoisses lié au passage du temps et à la mort de l'artiste
- temps du spectateur** : spectateur face à une scène étrange, représente notre perception du temps qui varie et qui se déforme, le spectateur en face de l'œuvre observe l'œuvre

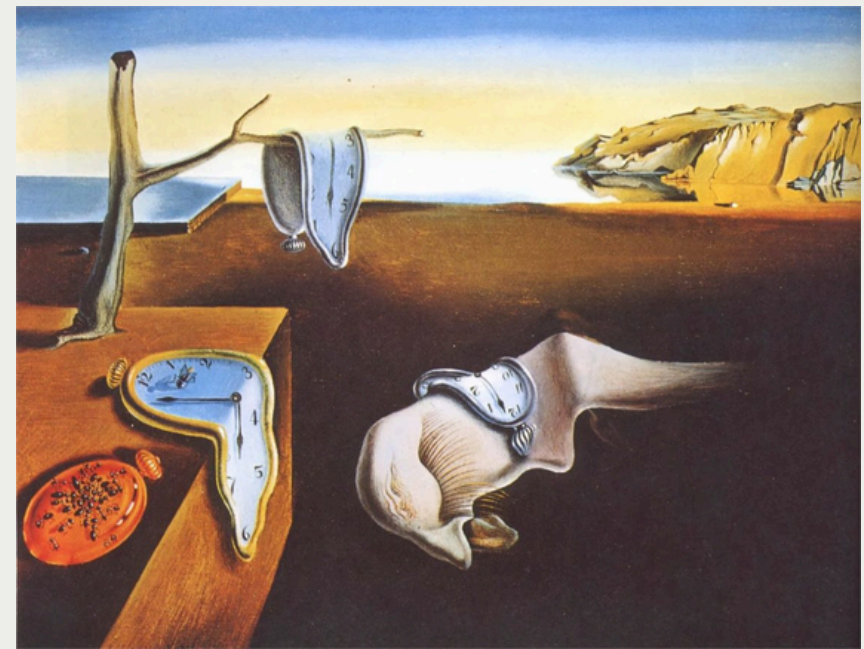
- **matière représentée** : différentes matières et représentations (eau, métal, arbre) montres qui semblent fondre : opposition entre le mou, malléable et le solide des matériaux
- **Forme** : cadre réel (plage, arbre, falaise) mer : immuable représente le réel et la mémoire ; éléments
- **Espace de l'œuvre**: imaginaire, recréé mais dont l'arrière-plan se base sur un lieu réel connu de l'artiste ; perspective
- **Processus créatif**: paranoïa critique, réflexion par étapes
- **Questionnements/Problématiques**

Comment l'œuvre questionnent le passage du temps ?
Comment l'œuvre questionne notre rapport au temps ?
Dans quelles mesures ces œuvres matérialisent le passage du temps ?

Œuvre personnelle

Roman Opalka

- **Temps de l'œuvre** : œuvre se crée au fur et à mesure du temps
- **Processus créatif** : rajouter un chiffre chaque jour, artiste vieillit lors de la réalisation de l'œuvre
- **Espace de l'œuvre** : l'objectif est d'occuper tout l'espace à la fin



Citation

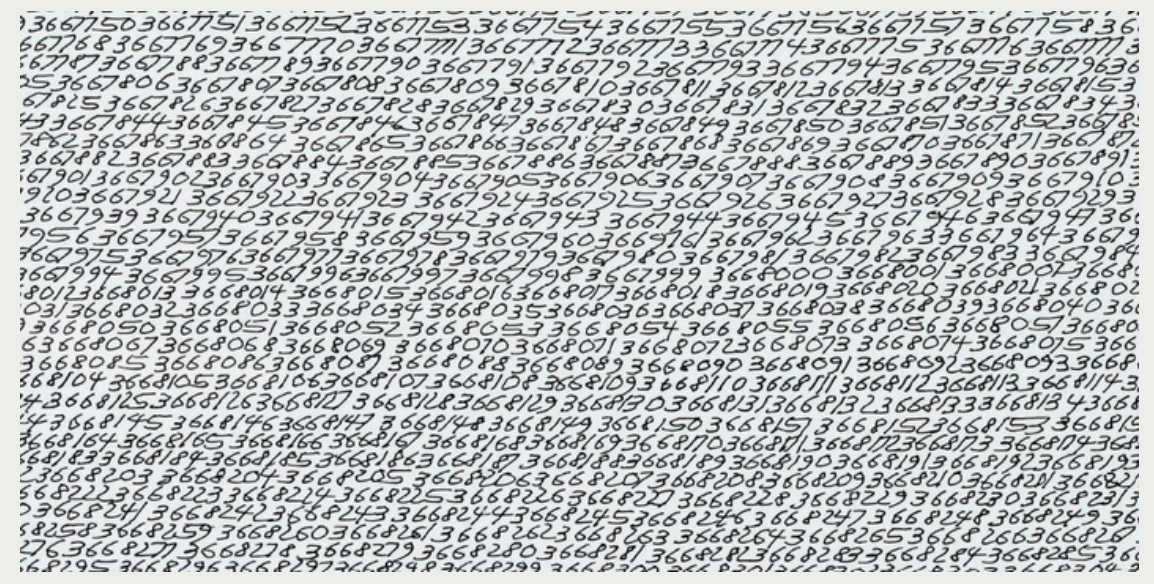
“Les œuvres d’art ont leur propre temporalité. Longues dans leur fabrication ou faites dans l’instant, le temps dans l’œuvre joue son propre déroulement.” - <https://perezartsplastiques.com/2017/05/11/le-temps-dans-lart/>



Œuvre du programme en lien

Saint-Jérôme dans le désert, Joachim Patinir

- temps de l'œuvre** : oeuvre immuable
- temps représenté** : micro-scènes, St Jérôme qui abandonne son vêtement : se prépare à une vie d'ermite pour une durée indéfinie
- temps du spectateur** : incite à la contemplation, voire réflexion



Exposition en lien

> rétrospective sur les différentes représentations du temps dans l'art



Glossaire

- temporalité - durée, durabilité, changements dans le temps - atemporel/intemporel - perception du temps

Arts, Sciences et Technologie



Can't help myself, Sun Yuan et Peng Yu, 2017, robot industriel et capteurs, système logiciel et liquide rouge sombre

- œuvre possède un côté immuable, logique (son programme qui l'incite à repousser le liquide, l'espace de l'œuvre) mais aussi imprévisible (jusqu'à ce que le robot ne fonctionne plus/ne soit plus réparable = dépasse la maîtrise des artistes : limites des utilisations des nouvelles technologies)
- œuvre qui matérialise la volonté de ses créateurs : questionne rôle de l'artiste dans la création de l'œuvre

- **Temps dans l'œuvre** : en perpétuel mouvement : le bras robot recommence la même action sans fin : référence au mythe de Sisyphe ; pose la question qu'est-ce que l'éthique
- spectateur s'arrête pour observer l'œuvre qui incite à la réflexion : réaction anthropomorphique : on prend le robot en pitié
- **Espace de l'œuvre** : impénétrable séparé par des vitres
- **Couleur matière/rapport au réel**: symboliques de la couleur rouge sang réaliste, peut choquer le spectateur
- **Interdisciplinarité** : un robot industriel est utilisé dans le cadre afin de créer œuvre d'art
- **Questionnements/Problématiques**
- Dans quelle mesure l'utilisation de nouvelles technologies modifie l'expérience du spectateur ?

Senseless Drawing Bot, So Kanno & Takahiro Yamaguchi, 2011, Skateboard RC, structure métallique, double balancier, carte électronique programmable et bombes aérosols, 146 x 60 x 120 cm

- robot effectuant des graffitis sur un mur
- **arts sciences et technologies** : ce n'est plus l'artiste qui crée mais c'est lui qui programme le robot pour créer : le robot fait œuvre comme sa performance
- **espace de l'œuvre** : le robot se déplace le long du mur qui lui est dédié

Œuvre du programme en lien Sur-Natures, Paradis Artificiels, Miguel Chevalier



Citation^{réel}

“Là j'entre dans l'œuvre, nous entrons dans les œuvres, et nous entrons, le grand public entre dans les œuvres, puisque ça va être dans des festivals comme Ars Electronica [...] Moi, ça a changé ma vie, un petit peu plus tardivement d'ailleurs, mais dans ces questions d'interaction. Je fais corps avec l'œuvre” Dominique Moulon à propos de l'art interactif dans le MOOC digital de l'École EPSA Ville de Paris

Œuvre personnelle



Glossaire

art éthique - art immersif - art interactif - robot - réalité virtuelle - jeux vidéos - réalité augmentée - art vidéo - automate

• **arts sciences et technologies** : utilisation de nouvelles technologies utilisation du logiciel Music2Eye - l'œuvre Can't Help Myself répond également à un logiciel

- **Lumière** : contraste entre la luminosité des fleurs et la salle sombre
- **couleurs** : couleurs vives
- **Rapport au réel** : ressemblance mais fleurs imaginaires, s'éloigne d

réel

Exposition en lien



WORLDBUILDING
Jeux vidéo et art à l'ère digitale
10 JUIN 2023 → 15 JANV. 2024
Centre Pompidou Metz
jeux vidéos, art vidéo, réalité virtuelle...

La Petite danseuse de quatorze ans

Edgar Degas



- reproduction de la statue originale (cire) en bronze patiné , tutu en tulle, ruban de satin, socle en bois, réalisée entre 1921-1931
H. 98 ; L. 35,2 cm; pds. 30 kg. avec socle H. 103,8 ; L. 48,8 ; P. 50 cm, conservée au Musée d'Orsay
- **matérialité réelle** ; utilisation de vrais cheveux, d'une jupe en tulle, vrais chaussons...
- **matérialité représentée dans l'œuvre** : grande précision afin de rendre l'expression et la peau de la fille les plus réelles possible (plis de la peau, cheveux...)
- **forme** : forte ressemblance avec les modèles dont il s'est inspiré qui sont les jeunes danseuses
- **Couleur** : à l'origine de la même couleur que la peau des danseuses
- **corps représenté** : représentation exacte du corps
- **processus de réalisation** : d'abord une statue en cire puis il crée une statue en bronze : processus de création long
- **temps de réalisation** : en plusieurs étapes (observation des danseuses, esquisses, réalisation, vêtements..)
- **Présentation** : socle
- **Problématiques** : dans quelle mesure une œuvre parvient-t'elle à représenter la matérialité du corps ?

Exposition en lien

“bonne Chance” au Centre Pompidou de Metz - sculptures en ronde bosse hyperréalistes



Glossaire

sculpture en ronde bosse -
matérialité - corps représenté -
forme - ressemblance - fiction -
hyperréalisme - processus de
réalisation

Œuvre personnelle

- **Sarcophage des époux**, H. : 114 cm ; L. : 194 cm ; Pr. : 74 cm,
Italie, Cerveteri (ancienne Caere), nécropole de la Banditaccia, Sculpture en Argile rouge, 520 av. J.-C. - 510 av. J.-C.
- **matérialité réelle** : réalisée en argile rouge
- **matérialité représentée** : détails des cheveux, des visages, des tissus
- **forme** : ressemblance, soin et précision dans les détails
- **corps représenté** : représentation détaillée



Œuvre du programme en lien

- **Serpent d'Océan**, Huang Yong Ping (voir fiche mémo processus de réalisation)
- **matérialité réelle** : aluminium, choix réfléchi
- **matérialité représentée** : lisse, uniforme
- **support** : barres en métal
- **forme** : très réaliste
- **processus et temps de réalisation** : long et en plusieurs étapes



Citation

- “Sculpter c’est aussi délimiter le repère du dedans-dehors. Élaborer un volume, c’est décider d’un contour qui va délimiter le vide du plein. Sculpter est cette recherche d’une frontière mêlée d’angoisse pour Giacometti qui cherchait en sculptant la permanence de ce qui lui semblait sans cesse se défaire.”
André, Jean-Marie. La sculpture, le corps et l’espace, Hegel, vol. 2, no. 2, 2016, pp. 154-157.

Le Cyclop, Jean Tinguely (accueille en son sein des œuvres de sa femme Nikki de Saint Phalle et de ses amis)



Citation

“Au-delà de l'expérience sensorielle, la monumentalité modifie le rapport à l'espace du spectateur, qui doit parfois se déplacer pour mieux appréhender une œuvre qu'il ne peut pas toujours appréhender d'un seul coup d'œil. "Beaucoup d'artistes veulent changer le niveau de l'expérience, que le spectateur ne soit pas en position passive, bien qu'on puisse se demander parfois si ces très grandes installations, au contraire, ne renforcent pas la passivité du spectateur. Mais il y a bien sûr autant d'intentions qu'il y a d'artistes", affirme Catherine Grenier.

- **matérialité réelle** : utilisation de miroirs, métaux : non uniforme
- **lumière** : reflets sur les miroirs
- **espace de l'œuvre** : au cœur de la forêt, contexte naturel
- **espace du spectateur** : rapport d'échelle : œuvre monumentale, monstre de fiction qui semble prendre vie
- **nature à l'œuvre** : construit dans une forêt, comme un support à l'œuvre, un décor
- **temps de réalisation** : projet titanesque, 15 ans de réalisation, idées abandonnées et d'autres ajoutées
- **temps de l'œuvre** : détérioration avec le temps : restaurations (face aux miroirs)
- **Questionnements/Problématiques** : Dans quelle mesure une œuvre monumentale témoigne d'un processus de réalisation étendu sur le temps ?
- Dans quelle mesure une œuvre monumentale montre le passage du projet à l'œuvre ?
- Dans quelle mesure une œuvre monumentale s'approprie l'espace qu'elle occupe afin de transformer l'espace du spectateur ?
- Dans quelle mesure une œuvre monumentale exprime les intentions de son artiste par sa matérialité ?

Glossaire

sculpture monumentale - espace de l'œuvre - in situ - architecture - monument - matérialité - espace du spectateur - art brut - œuvre participative - pierre d'achoppement

Œuvre personnelle

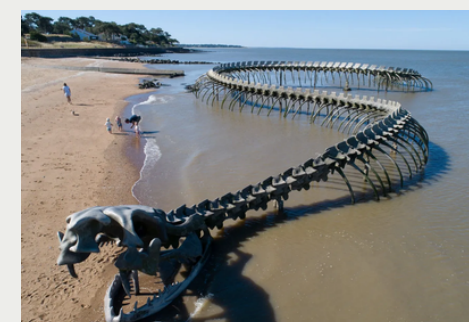


Le Palais Idéal du Facteur Cheval, construit entre 1879-1912, pierres et chaux, art brut, 26m sur 14m, hauteur :10m

- **matérialité réelle dans l'œuvre** : multitude de détails dans l'architecture
- **matérialité de la pierre**
- **espace de l'œuvre** : possibilité de faire le tour de l'œuvre sans y pénétrer (séparation espace œuvre et spectateur)
- **temps de réalisation** : espacé sur 23 ans, projet titanesque

Œuvre du programme en lien

- Serpent d'Océan, Huang Yong Ping (voir fiche mémo processus de réalisation)
- **matérialité réelle** : aluminium, choix réfléchi
- **matérialité représentée** : lisse, uniforme
- **support** : barres en métal, installé dans l'estuaire
- **forme** : très réaliste
- **espace** : pénétrable par le spectateur
- **nature à l'œuvre** : dépôt de matière organique sur le squelette et son support au fur et à mesure du temps



Exposition

Les portes du possible, Centre Pompidou Metz
--> espace scénographié avec des parties de murs détruites, référence au caractère dystopique
--> sculpture gigantesque (John ISAACS, Is More Than This More Than This [Est-ce que plus que cela est plus que cela], 2001 Paris,
--> déambulation dans l'espace



Paysage avec champs labourés, **Vincent Van Gogh, 1889, huile sur toile,** **71 x 90,5cm**



- Outil : pinceau, touche de l'artiste visible : coups de pinceau visibles
- Couleur : elles sont vives, claires, reflètent le ressenti de l'artiste face au paysage
- Nature à l'œuvre : nature sujet, le lever du soleil
- Matérialité réelle dans l'œuvre : peinture en touche
- Lumière représentée : source naturel reflets du soleil sur le champs
- Support : toile
- Questionnements/Problématiques :

Dans quelle mesure une œuvre reflète-t'elle une atmosphère par ses couleurs ?

Dans quelle mesure une œuvre reflète-t'elle une ambiance par sa lumière représentée/réelle ?

Dans quelle mesure une œuvre se rapproche ou s'éloigne-t'elle de notre perception de la nature réelle ?

Citation

- "L'art est souvent défini par sa relation avec la nature. (...) Depuis la Renaissance, (dans l'art occidental) la nature est ce dont l'homme doit se rendre maître et possesseur. L'art entendu dans son sens le plus large, désigne alors tous les modes de la praxis qui, avec l'aide du savoir, produisent de l'artificiel pour instaurer un ordre humain."

Etienne Souriau, Vocabulaire esthétique, ed Quadrige 1990

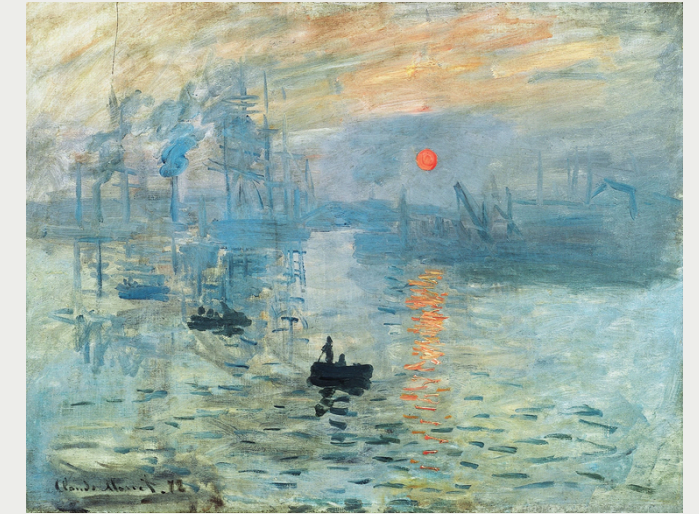
Glossaire

peinture en touche - alla prima - peinture à l'huile - lumière naturelle - artificiel - aquarelle - empâtements - nature stylisée

Œuvre personnelle

Tableau réalisé alla prima par Claude Monet en 1872, intitulé Impression soleil levant

Huile sur toile / 50 X 65 cm / Musée Marmottan Monet



- outil : pinceau, rapides touches de l'artiste visibles
- couleur : claires, reflètent le ressenti de l'artiste à l'instant de la peinture
- nature à l'œuvre : reflets du soleil levant sur l'eau
- matérialité réelle : peinture en touches
- matérialité représentée : texture dans le ciel, représentation de la fumée

Œuvre du programme en lien

Sur-Natures, Paradis Artificiel, Miguel Chevalier

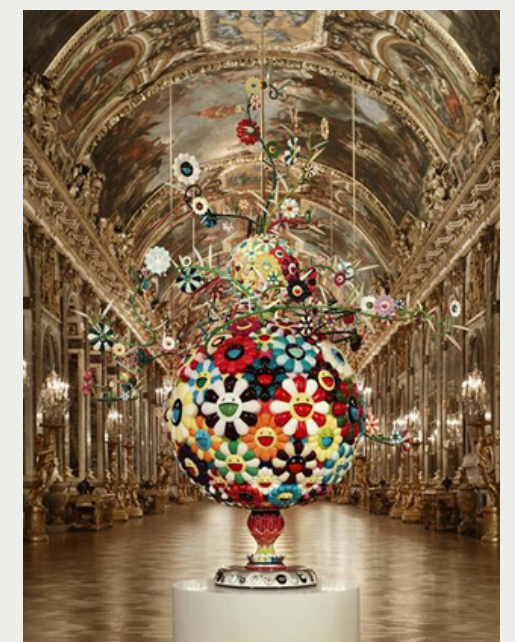
- couleur : elles sont vives, saturées, reflètent leur artificialité, et contrastent avec la salle non éclairée
- immatérialité : fleurs virtuelles auto-générées
- nature à l'œuvre : nature stylisée, artificielle, mais fleurs se renouvellent sans cesse



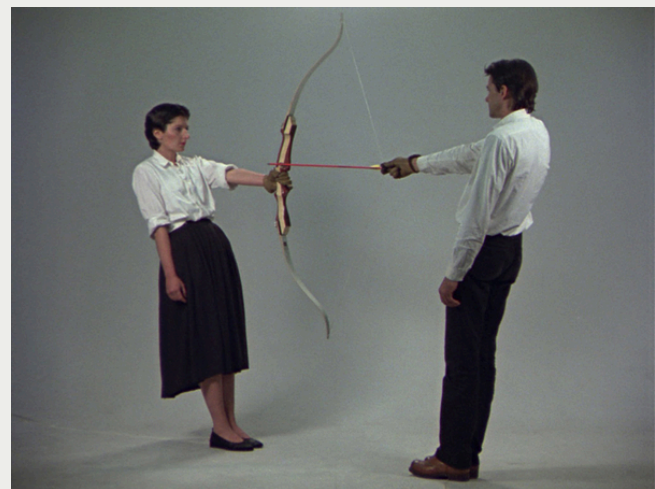
Exposition en lien

Exposition d'art contemporain 'Murakami Versailles', ici sur la photo l'œuvre Flower Matango de Takashi Murakami, exposée à Versailles dans la galerie des Miroirs en 2010

- couleur : contraste entre les couleurs vives, artificielles des œuvres et les plafonds de Versailles, réalistes
- lumière : soit naturelle (dans la journée et à l'extérieur dans les jardins) soit artificielle (chandeliers, lustres..)
- nature à l'œuvre : nature stylisée, non réaliste



Rest Energy, 1980, Ulay et Abramovic, performance



Citation

De l'action painting à l'empreinte du corps de l'artiste à l'œuvre, à la présence réelle de celui-ci dans l'œuvre, il y a encore un pas que le Body-art, mouvement commencé aux Etats-Unis dans les années 70, a franchi. Poussant à l'extrême la présence de l'artiste dans l'œuvre, l'art corporel met en jeu le corps devenu lui-même support de l'œuvre. - Médiation Centre Pompidou, Margherita LEONI-FIGINI, professeur relais de l'Education nationale à la DAEP

l'idée prédomine sur l'œuvre - performance - corps de l'artiste - autoportrait - nouveaux questionnements artistiques - catharsis

- Corps de l'artiste : les deux sont opposés, en biais, fixant l'autre, c'est un test de confiance entre le couple, si Ulay relâche son bras, la flèche se dirige directement sur le cœur de sa compagne, ce qui la blesserait/tuerait. Synchronisation des artistes, relation fusionnelle afin de se coordonner correctement.
- Temps de l'œuvre : artistes décident de l'arrêt de la performance, ils tiennent leur position sur un laps de temps de 4 minutes 12
- Son : un micro enregistre leurs battements de cœur
- Temps du spectateur : spectateur attend, intrigué voire anxieux et impuissant jusqu'à la fin de la performance
- Questionnements/Problématiques :

Dans quelle mesure l'artiste utilise son corps comme support à son œuvre ?

Dans quelle mesure une performance ayant recours au corps de l'artiste impacte-t-elle le spectateur ?

Glossaire

'Inspire - Expire - respire: La traversée des ombres', exposition monographique de Laurence Demaison proposée jusqu'au 31 décembre à l'Arsenal à Metz

- > corps de l'artiste : autoportraits en photographies
- > travail réalisée par l'artiste uniquement
- > travail sur soi, catharsis
- > spectateur ému, empathie

Sans Titre, Claude Cahun et Marcel Moore, 1928, 2 impressions monochromes côte à côte, dans le cadre de l'exposition Facing Claude Cahun & Marcel Moore dans la galerie d'art d'Ottawa, au Canada (2022-2023)

- Corps de l'artiste : autoportraits, l'artiste montre une facette de sa personnalité, ici l'artiste joue sur la confusion avec son physique androgyne, ses vêtements et ses cheveux, comme le fait également Marcel Moor sur le deuxième autoportrait. Cahun observe le spectateur, tandis que Moore regarde sur sa gauche, son reflet semble regarder le spectateur.
- Espace représenté : un miroir qui reflète Cahun et Moore; les deux autoportraits sont pris au même endroit mais dans un sens différent, comme s'ils se répondaient



Œuvre du programme en lien

Saint-Jérôme dans le désert, Joachim Patinir

- espace représenté : micro scènes, montagne, mer, chemins.. espace recréé par l'artiste selon ses souvenirs
- corps représenté : Saint-Jérôme, âgé, dans un vêtement bleu
- temps de l'œuvre : œuvre immuable
- temps représenté : St Jérôme qui abandonne son vêtement : se prépare à une vie d'ermite pour une durée indéfinie
- temps du spectateur : incite à la contemplation, voire réflexion

Exposition en lien

