

Ma démarche, Mes idées

Mes intentions

Pourquoi ai-je fait ce travail ?

Vocabulaire plastique à savoir utiliser

Comment le faire tenir car il n'arrêtais pas de tomber. Le matériel utilisé était de l'argile auto durcissante et autres type de matériels comme un structure en bois et des matériaux métalliques pour servir de fondation à la structure. Alors je me suis ensuite penché sur la peinture et plus précisément de l'aquarelle. En y pensant bien une des choses qui me plaît le plus dans la nature ce sont les monuments en ruines recouverts de plantes comme si la nature avalée les constructions des humains. Également ce sentiments de partage entre la nature et nous. En bref je posterais sûrement dans mes « cultures artistiques personnelles » certaines images / photos me rappelant à ceci. On pourrait aussi comparer mon dessin à du Hayao Miasaki (mais ça serait trop prétentieux) ceci dit je dois le citer car il m'aide beaucoup dans la transcription du naturels principalement autours des nuances de couleurs à l'intérieure de ses mares ou points d'eau que je trouve magique ! Mon intention était de représenter un endroit où j'aimerais vivre, y aller où même le rêver. Des fois je regrette car beaucoup de personnes sont capable de s'inventer un environnement dans leurs tête qui les reconfortes mais pour moi il est assez rare que j'ai l'occasion de rêver de ce genre d'endroit. Et en toute honnêteté je ne peux même pas encore retranscrire exactement le même paysage que celui de mon imaginaire.

Point(s) du programme et problématique traité(s)

À reprendre sur la fiche de cours

Expliquez ce lien

On avait expliqué que L'art incluait la nature de plusieurs façon.

- La nature peut être utilisée dans le but de construire des matériaux utiles dans la conception d'une œuvre comme les fleurs/ fruits/ pierres qui une fois broyés peuvent être transformé en peintures.
- On peut se servir de lumière comme celle du soleil et grâce à une technique de photosynthèse on réussira à comme copier la photographie d'éléments comme des feuilles qui s'imprimer ont en fonction de leurs formes/ombres.
- On peut utiliser la photographie car elle est très importante à la nature (pour voire et comprendre l'évolution de la planète et d'un aspect poétique transmettre une sensation à travers elle).
- On peut aussi dessiner la nature pour accentuer les facettes qu'on préfère d'elle. Jouer avec la nature pour la rendre vivante et unique à chaque artiste. Noircir des traits dans le but de changer le paysage en gardant une origine visuel.

Relation(s) de mon travail avec au moins une œuvre au programme et d'autres proposées dans le cours et personnelles. Expliquez ces liens

En premier je voulais réaliser un lotus en argile mais malheureusement, je n'ai pas eu le temps de le terminer et je ne savais pas non plus

Analyse plastique de l'œuvre au programme choisie (sous forme de mots clés et/ou de croquis pour la mémoriser)

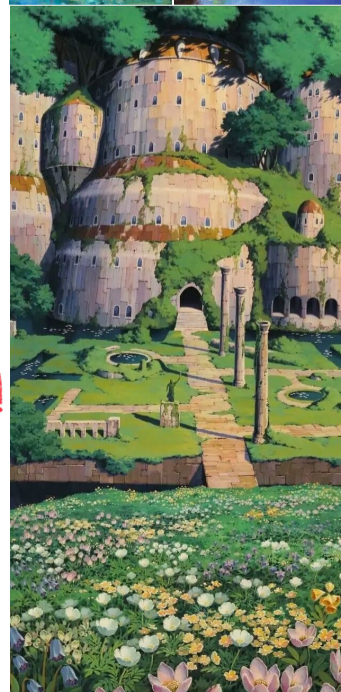
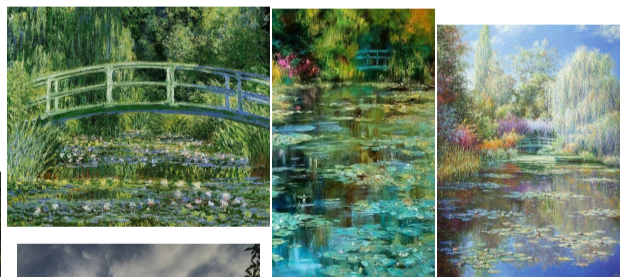
L'œuvre que je choisis en lien avec le programme sont des œuvres de l'artiste Claude Monet. Il est un artiste travaillant sur le thème de la nature plus généralement de son jardin en Normandie. Son art est caractérisé pour la présence de ponts et de nénuphars. D'ailleurs sur les œuvres présentes j'ai moi même étais admiratifs de ses technique en peinture à l'huile. Son style de peinture et de l'impressionnisme et je me suis bien inspiré je dois le dire de ses tableaux pour créer ce mélange de couleurs qui se reflètent dans l'eau. Je pensais que Hayao Miyazaki incluait aussi différentes nuances de différentes couleurs dans ses points d'eau mais j'aime tout aussi ça manière de faire. Il arrive à rendre un paysage simple et coloré et surtout dans beaucoup de films du studio Ghibli surtout ceux de Hayao Miyazaki ça façon de dessiner est très satisfaisante. Il gère très bien les effets de mouvements et rend les gestes du quotidiens beaucoup plus beau que dans la réalité.

Pour la comparaison avec mon projet j'ai plus opter pour la transcription de la nature en y ajoutant mes sentiments dedans. Un sorte de nature réinventée comme si elle n'existait pas mais c'est pour ça qu'elle est si belle et si magique. J'ai vraiment voulu montrer comme un paysage rempli de verdure de feuilles et d'eau surtout pouvez embellir les monuments de l'humain et que l'utilisation des outils naturels (car j'ai représenté presque que de l'architecture faites en pierre, seul peut être les sphères pourrait être dans des matériaux plus rares donc moins écologique).

Analyse plastique de mon travail

Vocabulaire plastique à savoir utiliser pour faire une analyse et pas une simple description de ce que l'on voit déjà !

Il faut savoir que les images choisit pour représenter mon travail ont un grand impact sentimental pour moi, c'est sûrement pour ce genre d'art (de tout type) qui me donne envie de moi également retrouver cette sensation qui reste dans le fond de ma tête quand j'entends ou regarde ce genre d'arts. Et ensuite de le partager pour laissé un peu de mon cerveau dans le monde.



HAYAOMIYASAKI + SONÉQUIPE, Claude Monet, Photos!



Lorem Ipsum