

Cours : Filmer l'infime et transmettre une écoute dans *L'Esprit des lieux* (Manchematin & Steyer, 2018)

Analyse de séquence

1. Séquence des fourmis :

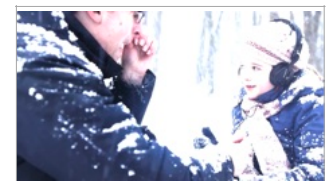
Comment le changement de point d'écoute nous fait-il basculer dans un monde normalement inaudible ?

2. Séquence du lac gelé :

En quoi l'écoute de la glace, puis le passage du casque à la fille, montrent-ils que l'attention au monde est une forme d'apprentissage ?

3. Séquence finale (photo + voix du père) :

Pourquoi le film se termine-t-il sur un souvenir sonore, et qu'est-ce que cela révèle du vrai sujet du documentaire ?



L'Esprit des lieux (Manchematin & Steyer, 2018)

L'Esprit des lieux suit Marc Namblard, preneur de son naturaliste, et interroge la manière dont on peut **rendre perceptible ce qui échappe habituellement au regard et à l'oreille**. Le film semble d'abord documentaire au sens classique – suivre un professionnel dans son activité – mais il prend peu à peu une dimension plus intime : **comment une sensibilité se transmet**.

1. Filmer pour rendre audible l'infime (séquence des fourmis)

La scène commence par un gros plan sur des fourmis, mais nous n'entendons rien : la caméra reste au niveau de notre perception humaine. Puis le point d'écoute bascule dans celui du micro, révélant des bruissements minuscules, des sons normalement imperceptibles.

Ce simple glissement sonore change totalement notre rapport à l'image : d'une observation extérieure, nous passons à une immersion sensorielle.

Le film montre ici que le documentaire peut **faire entendre ce que l'œil ne voit pas** et donner accès à un autre niveau du réel.

2. Écouter l'intérieur du monde et transmettre une posture (séquence du lac gelé)

Sur le lac, Namblard perce la glace et y glisse un micro. Les craquements internes deviennent spectaculaires, presque organiques. Nous entendons un « autre monde », inaccessible sans l'outil d'enregistrement.

Quand il tend ensuite le casque à sa fille, la scène change de statut : on n'est plus seulement dans la captation

technique, mais dans une **transmission d'attention**.

Le film montre que cette écoute de l'infime est une posture : un apprentissage, presque une éducation poétique au réel.

3. Révéler le cœur du film : la filiation (séquence finale)

Le dernier plan sur une photo de Namblard enfant avec son père, accompagné de la voix de celui-ci disant « À table », introduit soudain la dimension intime.

Ce n'est plus la nature que l'on écoute, mais la mémoire.

Le film révèle alors son véritable sujet : **comment on hérite d'une manière d'écouter le monde**, comment un geste professionnel peut aussi être une histoire familiale.

La boucle se ferme : ce que Marc transmet à sa fille, c'est ce qu'il a lui-même reçu.

Conclusion

À travers ces trois moments, *L'Esprit des lieux* montre que le documentaire n'est pas seulement un regard posé sur le réel : c'est une **expérience perceptive** et une **transmission de sensibilité**. Filmer et enregistrer deviennent des manières d'apprendre à être attentif au monde – et de partager cette attention avec ceux qui nous entourent.