

COURS CITI MALADIES PSYCHIQUES



1

Noms d'oiseaux et préjugés

2

Ca va la tête ?

Agité du bocal, t'es bon pour le cabanon, t'es cinglé, cinoque, un peu craqué, cintré, déconnecté, un peu dérangé, complètement dingó, dévasté, détraqué, bon pour la douche, t'es un tantinet égaré, un peu fada, t'es maboul, farfelu, branque, j mailloché, sonné, ravagé, schnock, folingue, flagada, siphonné, gaufré, t'es rongé, marteau, t'es complètement loufdingue, piqué, loufoque !!

3

COMPLETEMENT OUF !

T'es tamponné, tapé, timbré, toqué, tu débloques à pleins tubes, tu déménages, tu déconnes, tu divagues, tu dérailles, tu déraisonnes, tu dérives, tu travailles des méninges, t'ondules de la toiture, t'as besoin d'un électrochoc, t'as trop pris le soleil, t'as le crâne fêlé, t'as un grain en moins

4

L'évolution des terminologies

Antiquité: **Esprit dérangé, démon, hystérique**

Moyen-âge: Fou, aliéné, possédé

Vingtième siècle

Années soixante: **Mongol**

Années septante: **Handicapé mental trisomique**

Années quatre-vingt: **Personne handicapée mentale**

Années nonante: **Personne en situation de handicap**

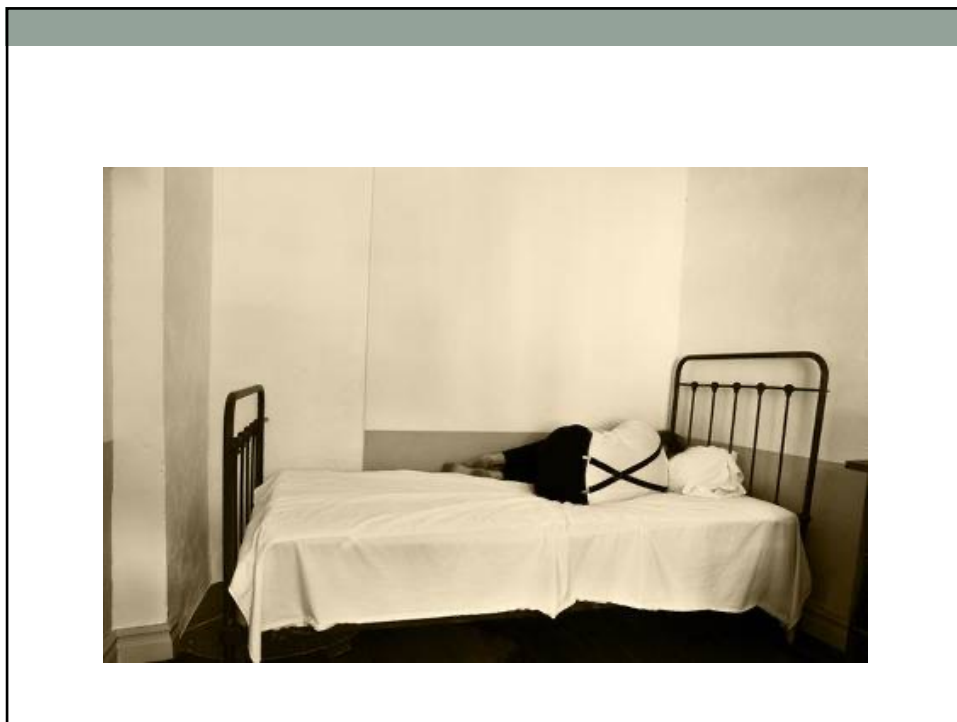
Vingt et unième siècle: ???

5

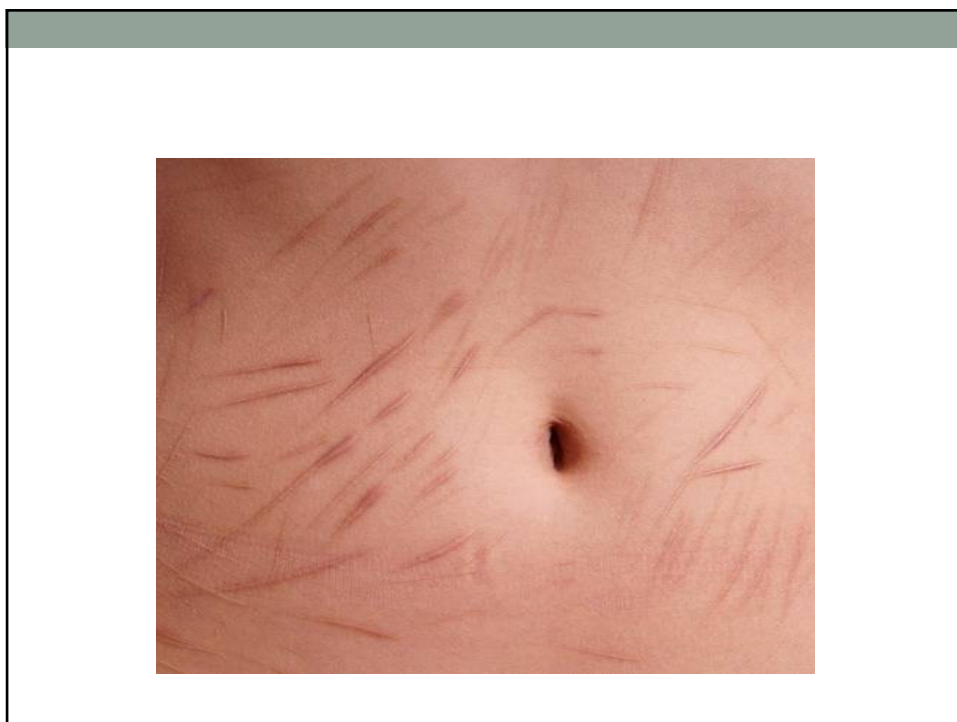
Une forme de compréhension

- Film maladie mentale
- <https://www.youtube.com/watch?v=13maruxKr6U>

6



7



8



9

Et vous quel est votre regard ?

**Quelles sont vos
représentations**

?

10

Nos représentations de la maladie

- Individuellement puis par groupe (4-5 personnes)
- Qu'est-ce que la maladie psychique pour moi ?
- Comment reconnaît-t-on une personne souffrant de ce type d'affection ?
- Les symptômes
- Les « signes »
- Les exemples que vous avez dans le cadre professionnel ?
- Quels sont mes a priori face à cette maladie, quelle image j'en ai ? (Peur, inquiétude, sentiment d'impuissance, etc.)
- Faire une représentation sur flip chart et présentation à la classe

11

12

Chez les Hébreux

La folie est une punition des péchés, Dieu seul peut apporter la guérison. Il faut reconnaître la faute pour recevoir le pardon par l'intermédiaire du prêtre.




12

13

Chez les Grecs

Hippocrate distingue la magie de la médecine.
Le cerveau est reconnu comme organe. Les maladies mentales n'ont plus rien de surnaturel. Il est convaincu que la folie a une cause organique.

A black and white engraving of Hippocrates, showing him from the chest up. He has a full, curly beard and is looking slightly to the right of the viewer.

13

14

Les philosophes Grecs: Platon, Socrate, Aristote

- L'âme et le corps sont capables de souffrir
- La folie devient l'expression d'un malaise de l'homme dans la société
- L'âme a le pouvoir de s'exprimer à travers le corps
- La cité est comme l'âme et peut connaître des troubles et des déséquilibres
- L'homme exclu, retiré de la cité, est un être dégradé qui ne peut être que malheureux

14

15

Moyen-âge

- **Période paradoxale teintée de charité et d'humanisme et de barbarie**
- **La médecine n'a pas beaucoup évolué depuis l'Antiquité**
- **Le handicap et l'infirmité sont souvent synonymes de pauvreté**
- **Les guerres génèrent de plus en plus d'indigence**
- **L'inquisition instaurée, les « malades mentaux » sont brûlés**

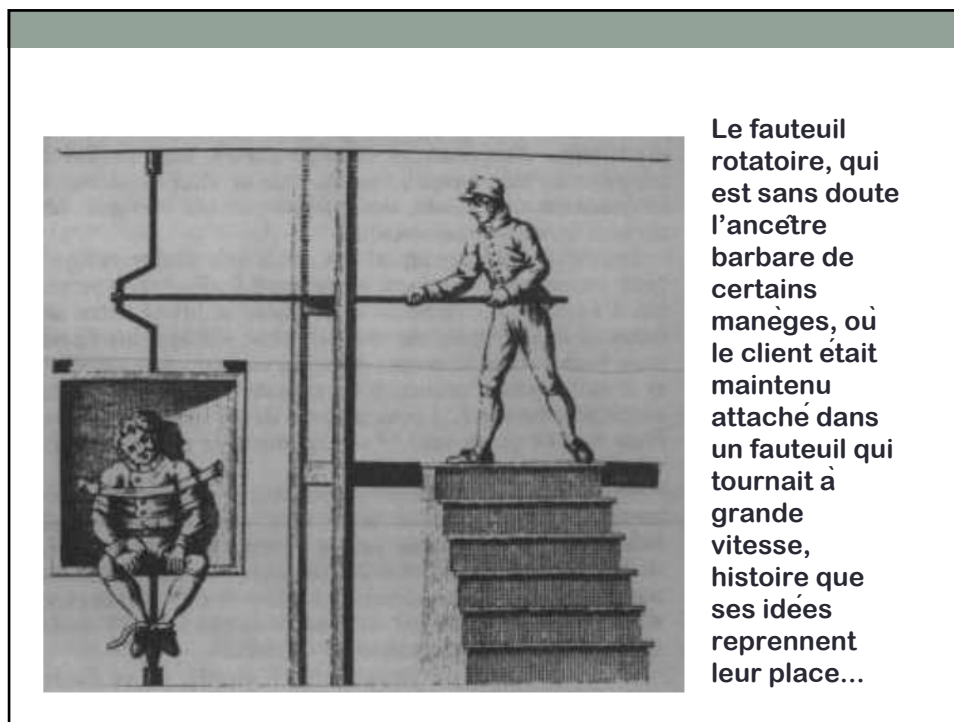
15

16

Moyen-âge

- **Premiers hôpitaux pour malades mentaux (1409, Valence en Espagne)**
- **On brûle et extermine toujours les fous et les sorcières**
- **La maladie mentale demeure toujours l'affaire des ecclésiastiques**
- **Des écoles de médecines apparaissent mais l'on soigne toujours les malades mentaux avec des saignées, des régimes diététiques ou des bains froids**
- **On perfore parfois même le crâne « *pour que la matière morbifique puisse passer à l'extérieur* »**

16



17

Masque de « folie »



18

19

XIXème siècle

C'est la naissance des asiles, dans un ouvrage paru en 1859, un certain Dr Teilleux écrit :

« L'électricité offre aussi l'avantage immense de pouvoir être employée comme agent de coercition. Depuis notre séjour à Maréville, nous nous sommes très bien trouvés des électrisations que nous avons données avec l'intention de réagir contre l'esprit d'indiscipline. »



19




1869: un patient
dans une
« mesure de
contention »

20

21

XXème siècle

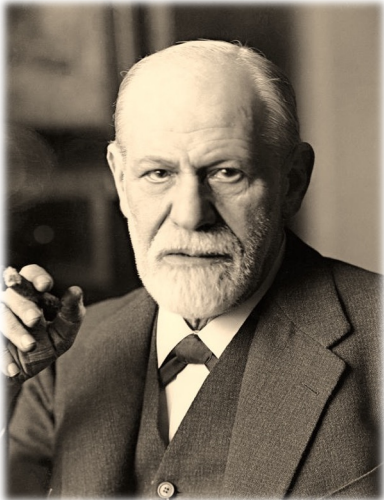
Sigmund Freud, né en Moravie en 1856, fait des études de médecine. Dès le début de sa carrière, il veut comprendre la maladie mentale avant de la soigner et se met à **observer** les phénomènes d'une manière systématique.



21

22

XXème siècle



Il réussit ainsi, pour la première fois, à expliquer le comportement humain en termes psychologiques dans **une théorie fondée sur l'observation et non seulement sur l'hypothèse.**

22

Quelle est l'une des particularités d'une maladie psychique?

23

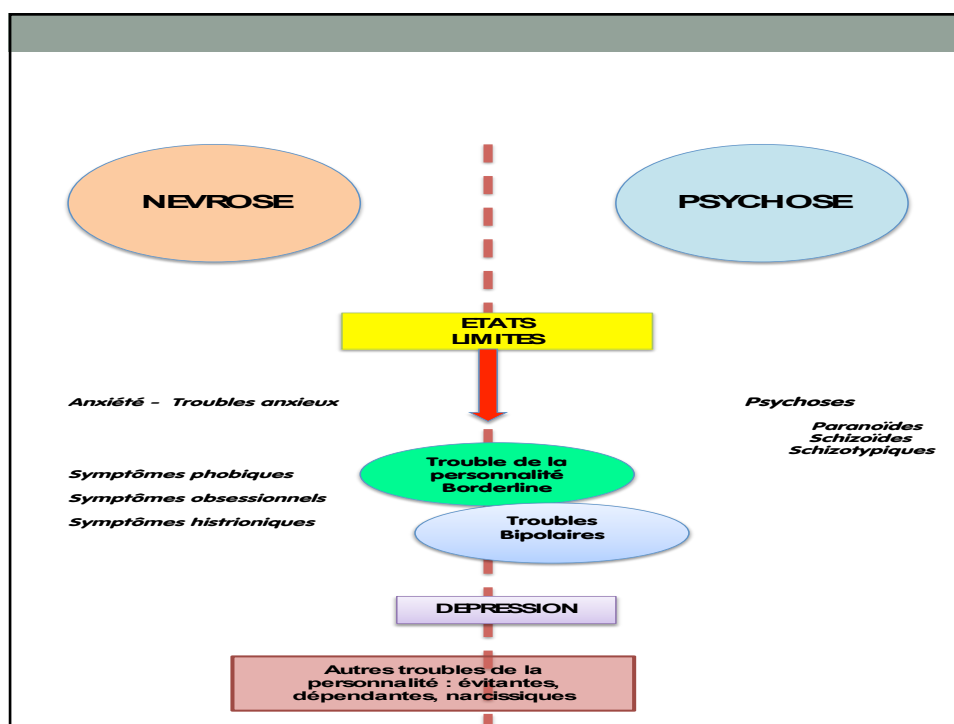
La maladie psychique

- [Temps présent](#) (3'45) 13'55 à 19'18

24

Définir la maladie psychique

25



26

3 questions

27

Pour la « *maladie psychique* », quelle est la différence avec la « *maladie mentale* »?

A partir de quand est-on défini comme étant un *malade psychique*?

Quelle différence entre "*souffrance psychique*", "*troubles psychiques*" et "*maladie psychique*"?

28

Pour la « *maladie psychique* », quelle est la différence avec la « *maladie mentale* » ?

29

« Il n'y a pas de différence, les deux termes désignant **la même sphère de pathologies**, d'ordre relationnel. Mais les professionnels de la psychiatrie emploieront de préférence le second (maladie mentale).

30

A partir de quand est-on défini comme étant un malade psychique?

31

A partir du moment où un **diagnostic
psychiatrique** a été posé par un médecin-
psychiatre.

Tant que la personne parvient à **s'en sortir par ses
propres moyens**, ce qui inclut éventuellement l'aide
de son entourage mais sans passer par les services
de santé psy, elle n'est pas étiquetée 'malade
psychique' (les professionnels préféreront
l'expression 'malade mental').

32

Les équipes de santé ont bien conscience de la **connotation lourde et péjorative** que la société attribue à l'étiquette psy: elles éviteront ou retarderont dans la mesure du possible la 'psychiatisation' d'un jeune en souffrance, voire d'un moins jeune.

Ce qu'on appelle la **psychiatisation de quelqu'un**, c'est la mise en place pour cette personne d'un suivi par une équipe de soins en santé mentale (hospitalisation, médication, suivi ambulatoire, etc.)

33

**Quelle différence entre
"souffrance psychique",
"troubles psychiques" et
"maladie psychique"?**

34

La souffrance n'est pas un diagnostic ni à proprement parler une pathologie psychiatrique.

La **souffrance psychique** désigne une douleur ressentie, qui n'est pas d'ordre somatique (ce n'est pas une jambe cassée). Un deuil par exemple provoque une souffrance psychique. Les douleurs psychiques sont ressenties personnellement, intimement et sont d'ordre **relationnel** (subjectives)

Relationnel: qui concerne les relations entretenues avec son entourage et avec soi-même (ou avec l'image que l'on a de soi).

Subjectif: de l'ordre du ressenti, de l'évaluation personnelle. Une douleur est toujours subjective: on ne peut pas la définir objectivement (on peut noter par-contre son évolution, suivant ce que la personne nous dit ou nous montre à voir).

35

Les **souffrances psychiques** influent sur le comportement: le **repli et l'isolement** sont des comportements, **l'agressivité ou le suicide** idem

En psychiatrie, la souffrance est souvent de **l'angoisse**, et c'est pour l'éviter ou la faire cesser que la personne adopte des comportements qui parfois nous paraissent inadéquats.

On voit dans tout cela que la psychiatrie est intimement liée à la culture, mais aussi à une époque donnée, à une société donnée...

36

Les "**Troubles psychiques**" sont des comportements relationnels inadéquats, inquiétant l'entourage et révélateurs d'une souffrance psychique chez la personne. Cela pourra concerner les sphères relationnelles familiales, professionnelles, de voisinage... ou dans la relation que la personne entretient avec elle-même. Ce sont ces **troubles psychiques** qui alertent les proches puis, par leur intermédiaire, font intervenir les services de santé.

37

Quand on parle de "**Maladie psychique**", c'est qu'un **diagnostic** a été posé. La personne est malade, elle a besoin de soins, c'est à dire de l'aide des professionnels pour moins souffrir. Les **troubles psychiques** ont inquiété l'entourage, un signalement a été fait auprès des services médico-sociaux. La personne arrive au centre de crise ou aux urgences via la police ou les pompiers, sur l'intervention d'une assistante sociale, d'un médecin traitant ou d'un membre de la famille... à moins que la personne ait fait la démarche elle-même, seule ou accompagnée.

38

En psychiatrie, les services de santé **ne s'occupent pas d'une maladie**; ils prennent en charge une personne présentant une grande souffrance psychique, qu'ils vont tenter de faire baisser ou d'éradiquer.

Les comportements relationnels sont révélateurs d'une évolution psychique interne: quand la souffrance diminue, les troubles s'amenuisent ou disparaissent.

39

Le modèle bio- psycho-social

- **bio**: la dimension corporelle, l'état physique, la capacités et/ou incapacités motrices globales et fines
- Pathologie, syndrome
- Perception et perte des sens Besoins physiologiques (manger, éliminer, uriner, maintenir sa température...)

40

Le modèle bio- psycho-social

psycho: la dimension psychologique. Cognitif et langage
Expression et gestion des émotions, des affects
Image de soi, perception de soi, estime de soi
Personnalité et traits de caractère
Goût, préférence

41

Le modèle bio- psycho-social

social: Relations et interactions sociales (famille, amis, collègues, entourage...)
Lien social
Environnement du lieu de vie, de travail
Statut social et rôle social (par exemple, époux de...)
Vie sociale (par exemple, hobbies)

42

La maladie mentale

- **Recherche par groupe (3) sur ces trois difficultés et expliquer les différents aspects de la maladie**
- Les conséquences possibles sur la vie de la personne (scolaire, professionnel, loisirs, relation amicale, de couple, etc.
- Les conséquences possibles sur l'entourage de la personne
- Les possibilités de soin
- L'évolution possible.
- Les psychoses et **la schizophrénie** en particulier
- Les névroses **et les troubles anxieux** en particulier
- **Les troubles borderline**

43

Le concept d'autodétermination



44

De l'importance de notre regard

- Boris Cyrulnik
 - Voir film 34' [conférence](#)
 - Que retenez-vous de cette conférence?
 - Faire un flip chart qui représente cela