

Mal-logement : près de 130 000 logements « potentiellement indignes » dans notre région

La région Hauts-de-France, et particulièrement le Nord et le Pas-de-Calais, est fortement touchée par l'habitat indigne, selon le dernier rapport de la Fondation Abbé-Pierre sur le mal-logement. Et la situation risque d'empirer compte tenu de la situation financière du pays.



La Fondation Abbé-Pierre estime à 69 178 le nombre de logements indignes dans le Nord, 26 713 dans le Pas-de-Calais. - PHOTO ILLUSTRATION LUDOVIC MAILLARD



Par Béatrice Barret

Publié 2 Octobre 2024 à 08h02

Temps de lecture 1 min

Partage :



NEWSLETTER

L'actualité de votre commune

Votre rédaction locale de La Voix du Nord vous propose une sélection d'articles pour mieux comprendre votre territoire

S'inscrire gratuitement

1 Qu'est-ce que l'habitat indigne ?

Chaque année, la Fondation Abbé-Pierre, que la directrice régionale Isabelle Fourot préfère appeler « la Fondation » dans l'attente du changement de nom, décède suite aux accusations d'agressions sexuelles à l'encontre du prêtre, émet [un rapport sur l'état du mal-logement](#).

Publicité



Consultez Factualité en vidéo

Cette année, le focus régional est mis sur l'habitat indigne. « *On parle de logements dont l'état peut porter atteinte à la dignité et/ou à la sécurité des personnes qui y vivent. On parle également de locaux non habitables, comme des garages ou des abris de fortune* », détaille Isabelle Fourot. Gros problèmes d'humidité, d'isolation, de nuisibles, ou encore équipements dangereux dans les parties communes d'un immeuble d'habitation font le lit de l'habitat indigne.

2 Notre région particulièrement touchée

Il est difficile d'avoir une vision précise de l'habitat indigne sur un territoire, mais « *dans les Hauts-de-France, on l'estime à près de 130 000 logements concernés, ce qui touche 300 000 personnes* », compte Isabelle Fourot. Ces chiffres font des Hauts-de-France une « *région particulièrement touchée par l'habitat indigne, du fait d'un parc de logements ancien, des faibles ressources de ses habitants* », mais aussi d'un marché immobilier très tendu sur certaines zones.

À LIRE AUSSI

Abonnés Logement social : « Le sujet est une bombe prête à exploser » dans les Hauts-de-France

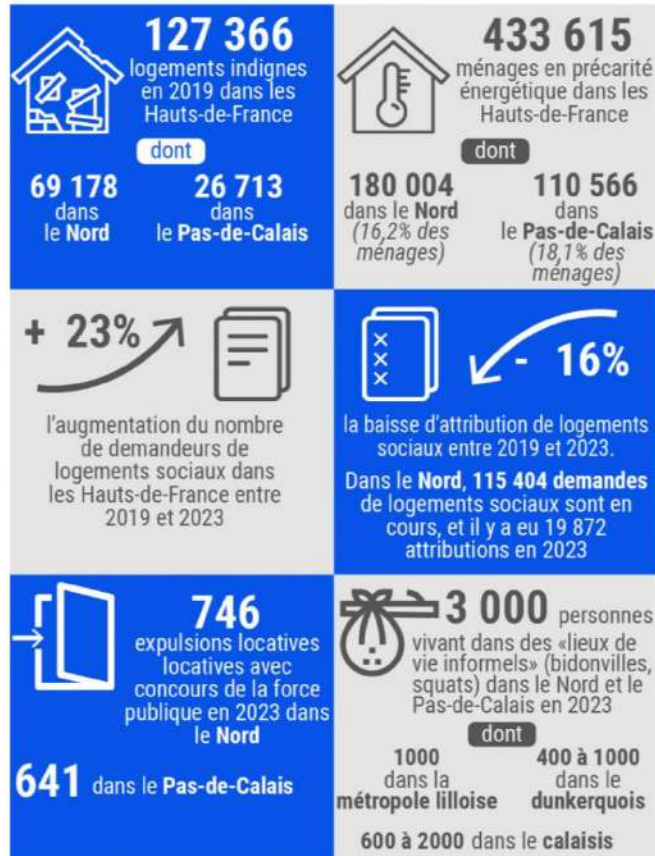
La Fondation note une concentration de l'habitat indigne dans l'agglomération lilloise avec des villes très touchées comme Roubaix et

À LIRE AUSSI

Abonnés Logement social : « Le sujet est une bombe prête à exploser » dans les Hauts-de-France

La Fondation note une concentration de l'habitat indigne dans l'agglomération lilloise avec des villes très touchées comme Roubaix et Tourcoing, mais aussi dans l'Avesnois, l'arrière-pays de Calais. Cela concerne majoritairement le parc privé, en locatif ou pour des propriétaires occupants qui n'auraient plus les moyens de réaliser des travaux, mais aussi, de plus en plus, le parc social, pour lequel les signalements sont en hausse.

En chiffres L'ÉTAT DU MAL LOGEMENT DANS LA RÉGION



Source : Fondation Abbé Pierre

Infographie J. DEPELCHIN

LA VOIX DU NORD

3 Quelles aides des pouvoirs publics ?

Des [initiatives des autorités](#) permettent de mieux détecter l'habitat indigne. Ainsi, le préfet du Nord a poussé les forces de police et les pompiers à remonter des situations détectées lors d'interventions : « Sur 10 000 signalements en 2023, 700 provenaient de ce système », note Isabelle Fourot. La préfecture du Pas-de-Calais a ouvert une plateforme de signalement de l'habitat indigne, [histologe](#).

À LIRE AUSSI

Abonnés Comment la ville de Roubaix et l'État luttent contre les logements indignes

Des communes se mobilisent également : Roubaix, particulièrement active, a un service dédié, et la communauté d'agglomération de Saint-Omer « a recruté des enquêteurs de salubrité ». La Métropole européenne de Lille propose des logements pour les victimes d'habitat indigne, le temps de réaliser les travaux. Une fois l'habitat indigne détecté, dans le parc locatif privé, des obligations de réalisation de travaux sont transmises au propriétaire. Concernant les propriétaires occupants, [les aides de l'ANAH](#) ont été revalorisées en 2024. « Pour aider les propriétaires occupants les plus précaires à financer le reste à charge, la Fondation a mis en place un programme, SOS Taudis », conclut Isabelle Fourot.

Lire aussi

Vaste dispositif de secours au port de Boulogne, l'unité de risques technologiques déployée

Stagey : une plateforme qui facilite la recherche de stages

Vrai dispositif de secours mais fausse alerte pour une centaine de migrants à la plage d'Hardelot

Poursuivez votre lecture sur ce(s) sujet(s) :

Logement