

2) Maîtrise de la reproduction

a. Les méthodes contraceptives

Mots : *implant, col de l'utérus, diaphragme, peau, réversiblement, sexuel, vagin*

La contraception est l'ensemble des méthodes qui inhibent la capacité de reproduction sans perturber le comportement

Utilisation de la mallette contraceptive

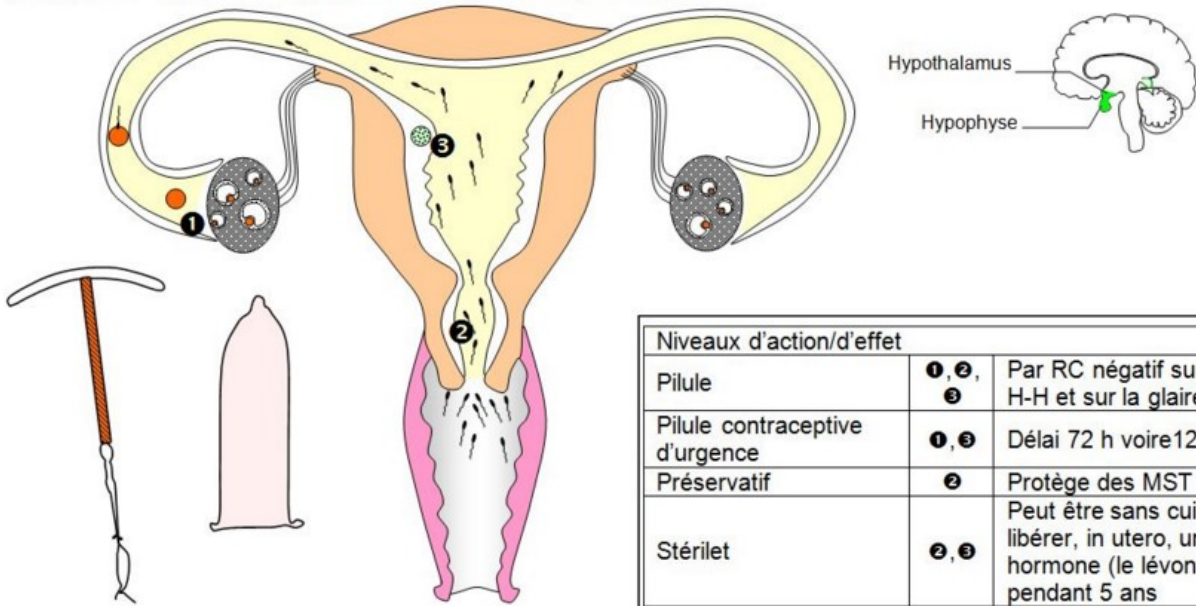
Document 6

Contraception- niveaux d'action/niveaux d'effet

Complexe Hypothalamo-Hypophysaire : diminution des concentrations de FSH et LH avec suppression du pic de LH- par voie de conséquence : inhibition de l'ovulation

Endomètre : atrophie de l'endomètre qui devient impropre à la nidation

Glaire cervicale : la glaire devient imperméable à la migration des spermatozoïdes



Les différents moyens contraceptifs peuvent:

1. empêcher l'ovulation :

* le : cercle de latex qui doit être positionné dans le de manière à coiffer le col de l'utérus. Il empêche les spermatozoïdes de passer le

* Les spermicides, qui se présentent sous forme de crème, d'ovule, d'éponge déposés dans le vagin, contiennent une molécule spermicide et tuent les spermatozoïdes.

* les pilules oestro-progestatives: on donne des estrogènes et de la progestérone de synthèse qui bloquent la stimulation de l'ovaire via l'hypophyse : l'hypophyse est mise au repos et cesse de stimuler les ovaires, de sorte que l'ovulation n'a pas lieu. On doit vérifier que l'équilibre hormonal soit respecté. Prise quotidienne pendant 21 jours sur les 28 jours du cycle. Fort rétrocontrôle négatif exercé par les hormones de synthèses + absence de croissance folliculaire + modification de la muqueuse utérine + épaissement de la glaire cervicale.

* l' sous cutané: il s'agit d'hormones de synthèse déposées dans une petite capsule sous la pour 3 à 5 ans, hormones qui sont diffusées en permanence et qui agissent comme une pilule.

* L' anneau mesure entre 5 et 6cm de diamètre et est posé au fond du vagin par la femme. Cet anneau est imprégné d'œstrogène et de progestérone. Il est placé pendant 21 jours Il est retiré le 22ème jour.

* Le patch est collé sur la peau et les hormones diffusent sous la peau, passent dans le sang et freinent l'axe hypothalamo-hypophysaire. On utilise un patch par semaine pendant 3 semaines puis on arrête une semaine.

2- Empêcher la rencontre des gamètes

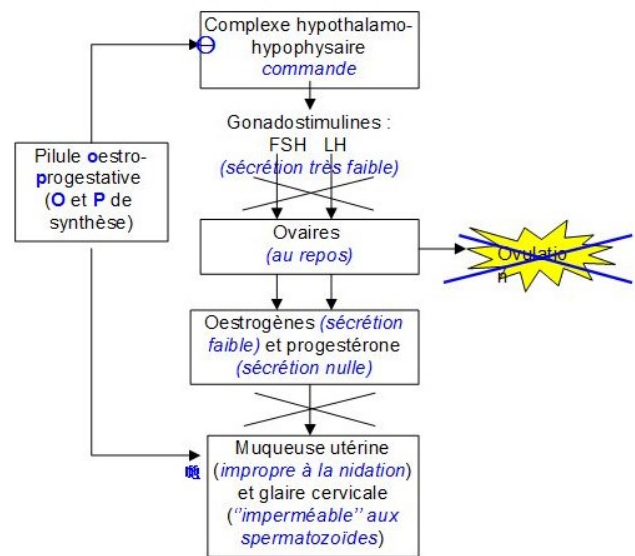
Mots : *Ligature, canaux déférents, coagulant, glaire cervicale, infections sexuellement transmissibles, ovocyte, progestatives, préservatif, quotidiennement, spermatozoïdes, sperme, trompes*

Le masculin et le féminin : qui sont les seuls à protéger des (VIH, Hépatites, Chlamydia...). Ils empêchent le de s'écouler dans le vagin.

* les micropilules (action sur la): prise qui agit en la glaire dans le col de l'utérus, ce qui empêche les d'atteindre l' [Document 7](#)

* des chez la femme (anesthésie générale) ou des pour l'homme (anesthésie locale).

Pilule oestro-progestative: niveaux d'action/niveaux d'effet



3- Empêcher la nidation

Le stérilet, objet plastique associé à un fil de cuivre en forme d'ancre déposé dans l'utérus pour 2 à 5 ans, empêche la nidation. Il peut aussi être associé à de la progestérone délivrée en continu.

La contraception hormonale masculine est encore à l'état de recherche.

Document 8 : Bilan

méthodes		Modalités de mise en oeuvre	action
1. « naturelles »	Retrait	Retrait de la verge hors du vagin avant l'éjaculation.	Pas de spermatozoïdes dans vagin
	suivi de la température	T° interne > 37°C (37.2) juste après l'ovulation et pendant la phase post-ovulatoire.	Période de non-fécondité entre le 3 ^{ème} jour de température haute et le 1 ^{er} jour des règles.
	Suivi de la glaire cervicale	Evaluer la filance de la glaire	Eviter le passage des spermatozoïdes
	abstinence		
2. locales	préservatif masculin	Étui en latex placé sur la verge en érection.	Évite tout contact direct entre les muqueuses du gland et du vagin (protection contre les MST, SIDA notamment). Pas de spermatozoïdes dans le vagin, ils restent dans le réservoir.
	Cupule cervicale	Disque de caoutchouc placé au fond du vagin à l'entrée de l'utérus.	avec une crème spermicide, empêche le passage des spermatozoïdes dans l'utérus.
	stérilet	Appareil en plastique et/ou cuivre de 300 mg, 3 à 4 cm.	Placé par un médecin dans la cavité utérine, il crée une altération la muqueuse utérine empêchant la nidation. (les plus récents contiennent aussi des hormones)
	spermicides	Mousses, gelées, ovules ou comprimés tuant les spermatozoïdes.	Employés en même temps que les diaphragmes et les préservatifs masculins, ils en améliorent l'efficacité. Son efficacité est renforcée par la présence d'hormones
3. contraception hormonale	Pilules : comprimés oraux contenant un mélange d'estrogènes et progestatifs		anti-ovulatoire, anti-développement de l'endomètre, épaississante de la glaire cervicale certaines pilules ont la triple action = triple verrou
	Implant sous cutané		Comme la pilule
	patch		
	Anneau vaginal		
4. définitives	stérilisation féminine	= ligature des trompes.	Empêche la migration de l'ovule vers l'utérus
	stérilisation masculine	= vasectomie. Section et ligature des canaux déférents.	Le sperme produit ne contient plus de spermatozoïdes

b. Contrôler les grossesses

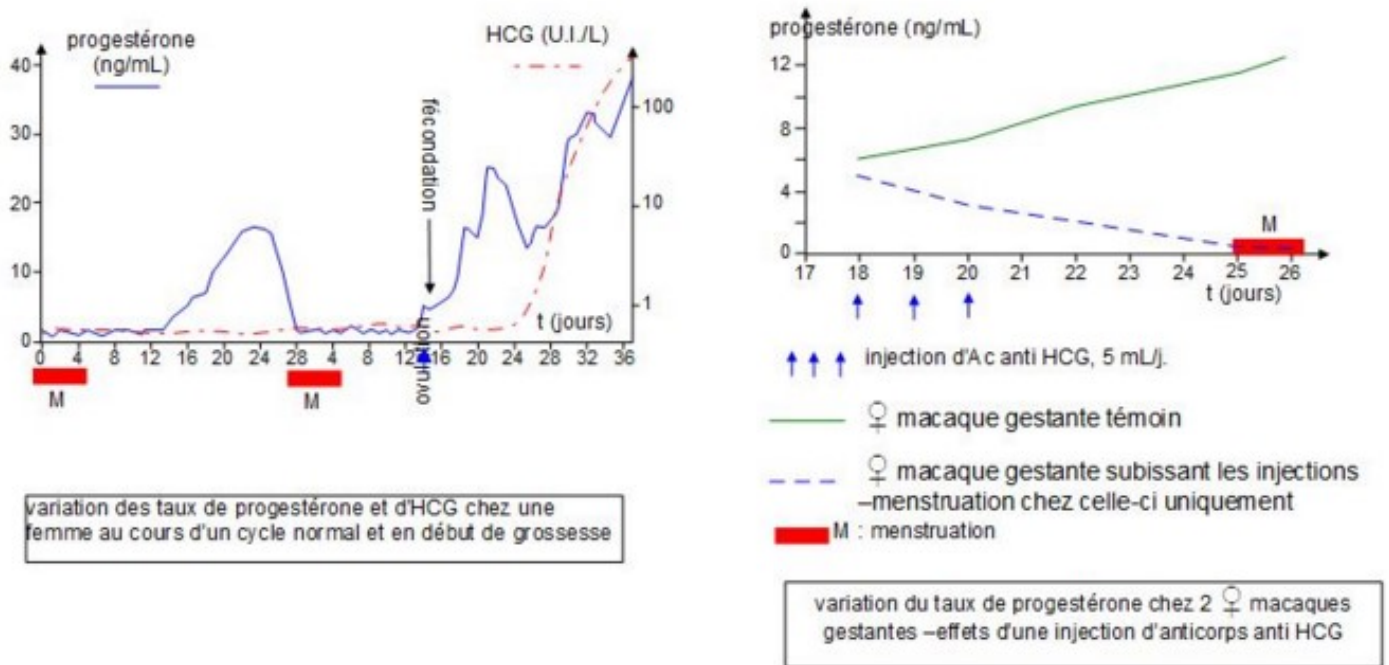
a. Dans le cas d'une grossesse non souhaitée

La **contragestion** est l'ensemble des méthodes empêchant la gestation de l'embryon après sa formation. Ces méthodes s'appliquent après la fécondation. Ce ne sont pas des méthodes de contraception.

- La **pilule du lendemain** : Ce sont des pilules qui contiennent de la progestérone ou œstrogène+progestérone. Il y a 2 comprimés à prendre : le premier dans les 24 heures qui suivent un rapport sexuel non protégé et le deuxième 12 à 24 heures après le premier. La prise de ces comprimés va provoquer un déséquilibre hormonal brutal et va, selon le moment du cycle, empêcher l'ovulation, la fécondation, la nidation. Mais son mode d'action est assez mal connu. Il démontre cependant à nouveau l'importance du respect des équilibres des concentrations plasmatiques hormonales à chaque moment du cycle.
- Le **RU 486** : C'est une molécule dont la structure est proche de la progestérone mais qui a une plus grande affinité avec les récepteurs à progestérone des cellules de la muqueuse utérine. Pris lors de la phase de corps jaune, le RU 486, en monopolisant les récepteurs à la progestérone, empêche l'endomètre

Document 9 :

grossesse et RU 486 –extrait du bac 2005 de Polynésie-



Mise en évidence d'un effet du RU 486 -expériences réalisées sur des lapines impubères-			
protocole	Lot 1	Lot 2	Lot 3
Injection intraveineuse	Oestradiol	Oestradiol puis progestérone	Oestradiol puis progestérone
Absorption orale de RU 486	Non	Non	Oui: 20mg.kg ⁻¹
Aspect (en coupe) de l'utérus à la fin du traitement muqueuse =pointillé			

Comment aider les couples infertiles à procréer ?

(Infertilité = absence de grossesse après 2 ans de rapports sexuels réguliers sans contraception)

b. **Dans le cas d'une grossesse souhaitée mais nécessitant le besoin d'une PMA (procréation médicale assistée)**

Certains couples peuvent avoir des problèmes d'infertilité d'origines très diverses qui les empêchent de procréer. La **Procréation Médicalement Assistée** peut dans certains cas apporter une solution aux personnes infertiles. Différentes techniques existent :

- L'**IA (Insémination Artificielle)**, elle est pratiquée lorsqu'il y a une infertilité masculine. Pour cela on récupère le sperme d'un conjoint ou d'un donneur anonyme et on sélectionne les spermatozoïdes les plus mobiles. Ils sont ensuite directement injectés dans la cavité utérine suite à une stimulation ovarienne de la femme. On augmente ainsi les chances de fécondation en faisant passer la redoutable barrière de la glaire cervicale dans le col de l'utérus et en déclenchant l'ovulation de plusieurs follicules.
- La **FIVETE** (Fécondation In Vitro Et Transfert d' Embryon)

Document 10 : Mots : **FSH, Ponction, embryons, fécondations, gamètes, ovariennes, ovules, spermatozoïdes, tube, utérus**

Les différentes étapes de la fécondation in vitro sont les suivantes:

- 1- Stimulations par injection d'hormones
- 2- ovarienne: récupération de plusieurs d'une même femme
- 3- Récupération des d'un conjoint ou d'un donneur anonyme
- 4- Mise en contact dans un liquide nutritif des 2 Des se font naturellement dans le (in vitro)
- 5- Implantation des au stade 4 cellules dans l' d'une femme ayant subi préalablement un traitement hormonal pour que la muqueuse utérine permette la nidation des embryons.

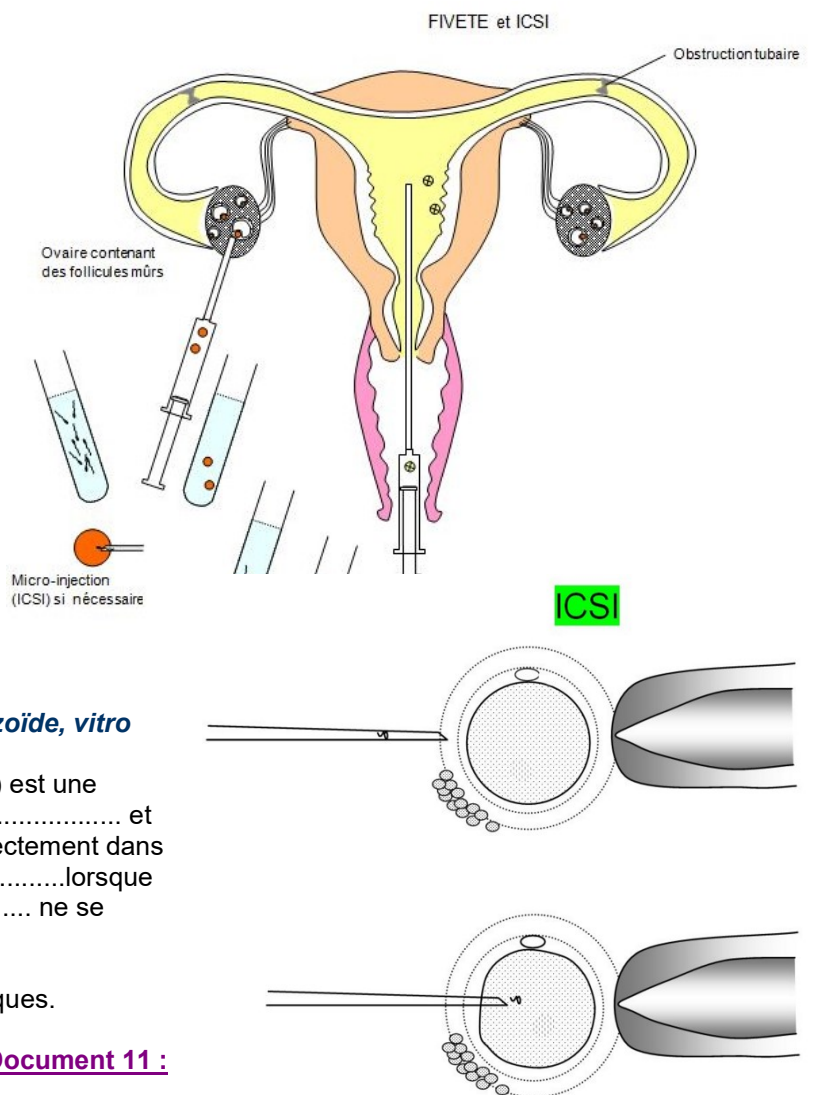
- L'**ICSI** (IntraCytoplasmique Spermatozoïde Injection)

Mots : **cytoplasme, microscope, ovule, spermatozoïde, vitro**

L'ICSI (IntraCytoplasmique Spermatozoïde Injection) est une technique qui se déroule sous le et qui permet l'injection d'un directement dans le de l' lorsque les fécondations naturelles in ne se produisent pas seules.

Toutes ces techniques soulèvent des questions éthiques.

Document 11 :



Conclusion : Il existe différentes méthodes visant à empêcher (contraception) ou arrêter (IVG) une grossesse. Toutes ont pu être mises au point grâce à la connaissance du fonctionnement hormonal de l'appareil reproducteur féminin. La pilule combinée est constituée d'hormone de synthèse (œstrogène et progestérone) qui, en agissant sur l'hypophyse, vont empêcher l'ovulation. La pilule du lendemain a un effet similaire seulement si elle est prise dans les 72 heures et si l'ovulation n'a pas eu lieu. Son utilisation doit rester exceptionnelle. L'interruption volontaire de grossesse provoque quant à elle un rejet de embryonnaires est soumis à des délais légaux de réalisation.