

Sujet

1- Données contextuelles obligatoires :

Cycle 4	Situation de pratique	Type de pratique plastique	Classe entière	Lieu (x)
Classe de 5 ^e	Individuelle	Techniques mixtes	(+/- 27 élèves)	Salle d'arts plastiques

Éléments indicatifs sur la globalité de la séquence dans laquelle s'insère la séance attendue :

- **Durée de la séquence** : deux séances

Questionnements des programmes travaillés pendant la séquence (extraits¹) :

- **La matérialité de l'œuvre ; l'objet et l'œuvre** - La matérialité et la qualité de la couleur

2- Demande :

Créez la deuxième séance de cette séquence :

- En vous appuyant sur l'analyse croisée des données fournies dans le dossier ;
- En justifiant l'ancrage de la séance à créer aux dispositions de la séance décrite de la séquence.

Vous serez également attentif au projet de l'élève et aux traces permettant de témoigner de son cheminement.

Dossier, partie 1 : documents relatifs à la séquence

Document 1 : description de la séance 1/2

Phase 1 : pratique exploratoire (10 mn)

Les élèves expérimentent individuellement les potentialités offertes par une pratique picturale courte.

Phase 2 : verbalisation (5 mn)

Les élèves analysent les effets produits par leurs gestes et les qualités physiques de la matière colorée.

Les termes « aplat », « transparence », « recouvrement », « figuration » et « abstraction » sont notés au tableau.

Phase 3 : culture artistique (5 mn)

Présentation d'une référence artistique afin de souligner l'enjeu de la matérialité dans la perception de l'œuvre, ainsi que dans son interprétation. Ce temps d'échange est suivi d'un temps de croquis sur le cahier.

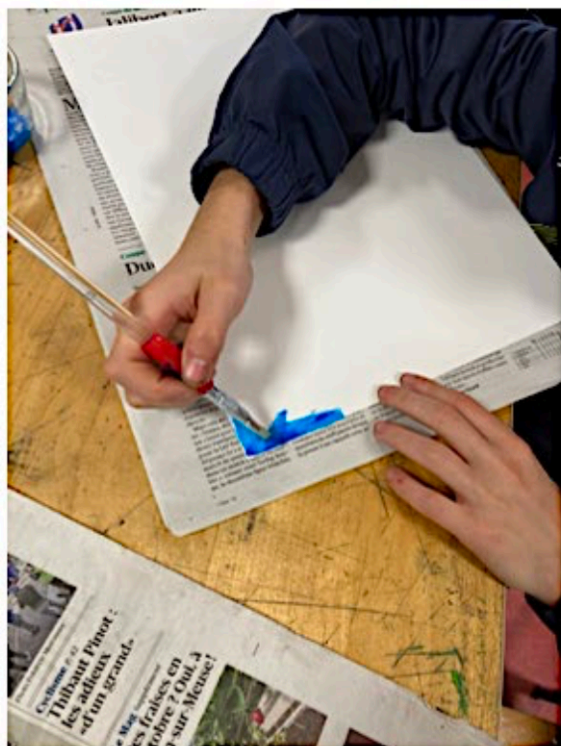
Phase 4 : temps de pratique plastique (25 minutes)

Demande : « Réalisez un projet pictural visant à témoigner des dimensions sensibles des couleurs et de leurs interactions. »

- Gouache et acrylique, divers outils et matériaux.
- Supports de différents formats

Certains élèves débutent directement leurs réalisations, quand d'autres élaborent leurs projets sur leur cahier.

Document 2 : reproductions photographiques des dispositions liées à la séquence (travaux d'élèves, élèves au travail, agencement spécifique de la salle de classe).



1



2



3



4

Document 3 : Les gestes professionnels et le jeu des postures de l'enseignant dans la classe²

Comme pour les postures des enseignants, les élèves circulent tous dans plusieurs postures d'étude. Ces postures ont toutes deux versants : un versant positif et un versant contre-productif. Par exemple, sans posture première, il n'y a pas d'engagement rapide dans la tâche. Pour penser, il faut parfois d'abord essayer, brouillonner. À l'opposé, à trop secondariser, analyser, il n'y a parfois plus d'invention possible dans l'action. Savoir refuser est parfois une question de survie.

² Dominique Bucheton et Yves Soulé, « *Les gestes professionnels et le jeu des postures de l'enseignant dans la classe : un multi-agenda de préoccupations enchâssées* », Éducation et didactique [En ligne].

Un exemple de sujet, Lycée, enseignement de spécialité, classe de première

Sujet

1- Données contextuelles obligatoires :

Enseignement de spécialité	Situation de pratique	Type de pratique plastique	Classe entière	Lieu (x)
Classe de 1 ^e	Individuelle	Techniques mixtes	(+/- 25 élèves)	Salle d'arts plastiques

Éléments indicatifs sur la globalité de la séquence dans laquelle s'insère la séance attendue :

- **Durée de la séquence :** 2 séances de 4 h

Questionnements des programmes travaillés pendant la séquence (extraits¹) :

- **La représentation, ses langages, moyens plastiques et enjeux artistiques**
- **Représentation du corps et de l'espace :** pluralité des approches et partis pris artistiques.
- **La présentation de l'oeuvre**
- **Conditions et modalités de la présentation du travail artistique :** éléments constitutifs, facteurs ou apports externes.

2- Demande :

Créez la deuxième séance de cette séquence :

- En vous appuyant sur l'analyse croisée des données fournies dans le dossier ;
- En justifiant l'ancrage de la séance à créer aux dispositions de la séance décrite de la séquence.

Vous serez également attentif au rôle du carnet de travail dans la formalisation des intentions.

Dossier, partie 1 : documents relatifs à la séquence

Document 1 : description de la séance 1/2

Phase 1 : introduction (20 mn)

La séance débute avec une œuvre projetée de l'artiste Anselm Kiefer intitulée *Daphné* et d'une lecture d'un extrait du livre *Les Métamorphoses* d'Ovide.

Une rapide verbalisation permet de rappeler les éléments essentiels du mythe de Daphné. Les élèves repèrent dans l'œuvre de Kiefer que le corps est suggéré sans être figuré. Le professeur invite les élèves à se questionner sur le rôle du dispositif de présentation et la manière dont il fait sens dans l'œuvre.

Demande : Représentez un moment dans la métamorphose de Daphné (techniques et supports libres).

- Vous réaliserez diverses propositions dans votre carnet de travail, pendant environ 1 heure.
- Vous arrêterez des choix en vue d'une proposition finale plus ambitieuse.

Phase 2 : situation de pratique individuelle (40mn)

Les élèves réalisent des croquis et recherches de composition, de mises en couleurs dans le carnet de travail. Le professeur distribue aux élèves une photocopie de l'extrait du livre lu précédemment dans lequel Daphné se métamorphose en laurier.

Phase 3 : situation de pratique (3h)

Les élèves produisent un travail individuel d'envergure sur le support final. Durant cette phase le professeur circule parmi les élèves pour les questionner sur l'évolution de leur travail au regard des idées formalisées dans le carnet.

Les élèves sont invités à se déplacer pour découvrir la variété des pratiques et interroger leurs camarades sur leurs intentions et leurs choix.

Document 2 : planche iconographique de reproductions photographiques des dispositions liées à la séquence (œuvre de référence, travaux d'élèves, élèves au travail).

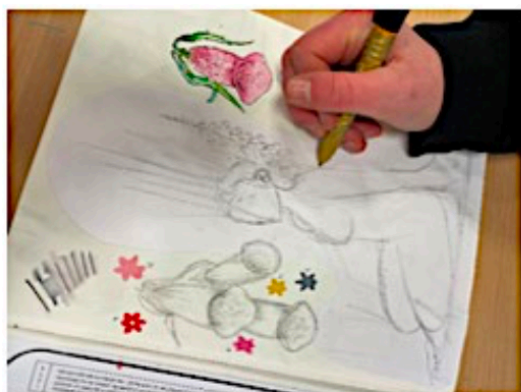


Anselm Kiefer : *Daphné*, 2016.

1



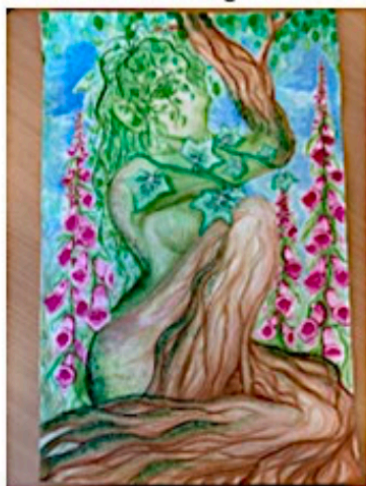
2



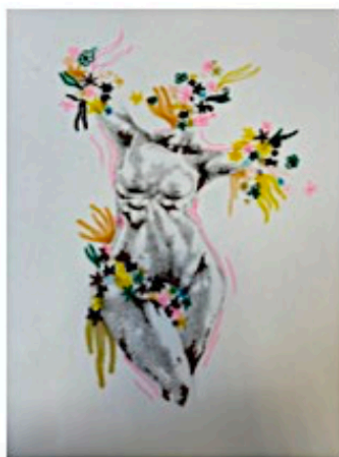
3



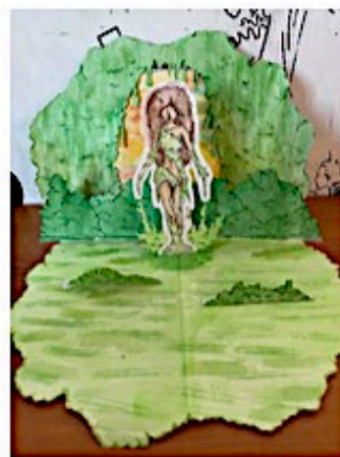
4



5



6



7

Dossier, partie 2 : document pédagogique

Document 3 : Auto-évaluation et évaluation par les pairs ²

L'auto-évaluation est en effet souvent liée avec l'évaluation collective ou coopérative. D'après Black et Wiliam, l'évaluation entre pairs peut favoriser la construction de cette vue d'ensemble en offrant un cadre stimulant pour introduire l'auto-évaluation : elle « contribue à dynamiser le cadre d'apprentissage, aide les élèves à développer leurs aptitudes sociales, et les prépare à l'auto-évaluation » (CERI, 2005). Les interactions verbales entre élèves autorisent des critiques différentes de celles de l'enseignant et formulées dans une langue naturellement plus usuelle, même si les élèves jouent à endosser le rôle de l'enseignant. Les élèves peuvent plus facilement identifier les obstacles et les solutions en suivant le raisonnement de leurs pairs que celui de l'enseignant. Il semble que les élèves s'approprient plus facilement les critères d'évaluation en examinant un travail qui n'est pas le leur.

² Olivier Rey et Annie Feyfant, « Évaluer pour (mieux) faire apprendre », dans *Dossier de veille de l'Institut Français de l'Éducation*, septembre 2014, n° 94, ENS de Lyon.

Indication sur la conduite de l'évaluation de l'épreuve de leçon

Une note globale égale ou inférieure à 0 est éliminatoire

Si l'un des défauts ci-dessous est constaté, la note éliminatoire est possiblement fixée par le jury

RESPECT DU CADRE RÉGLEMENTAIRE ET DES ATTENDUS	<ul style="list-style-type: none"> - Non prise en compte des données du sujet - Absence de proposition d'un projet de séance référé explicitement au point de programme du sujet et relié au dossier
---	--

PRÉSENTATION D'UN PROJET DE SÉANCE D'ENSEIGNEMENT	DIMENSIONS THÉORIQUES ET CULTURELLES PROFESSIONNELLES <i>20 % de la note globale</i>	Analyse du dossier				
		Non acquis	Élémentaire	Intermédiaire	Avancé	Expert
		Connaissance des programmes				
		Non acquis	Élémentaire	Intermédiaire	Avancé	Expert
	DIMENSIONS DIDACTIQUES <i>25 % de la note globale</i>	Visées des apprentissages				
		Non acquis	Élémentaire	Intermédiaire	Avancé	Expert
		Description et justification des opérations des apprentissages				
		Non acquis	Élémentaire	Intermédiaire	Avancé	Expert
	DIMENSIONS PÉDAGOGIQUES <i>40 % de la note globale</i>	Engagement personnel et argumentation des choix pédagogiques				
		Non acquis	Élémentaire	Intermédiaire	Avancé	Expert
		Précision et justification des pratiques proposées aux élèves				
		Non acquis	Élémentaire	Intermédiaire	Avancé	Expert

DIMENSIONS COMMUNICATIONNELLES	VERBALISER et EXPLICITER <i>15 % de la note globale</i>	EXPOSÉ	Qualité de la communication				
			Non acquis	Élémentaire	Intermédiaire	Avancé	Expert
		ENTRETIEN	Qualité de l'échange				
			Non acquis	Élémentaire	Intermédiaire	Avancé	Expert