

ДОРОГА ЖИЗНИ



ДОРОГА ЖИЗНИ



«Дорога жизни» стала символом блокадного Ленинграда, потому что это была единственная транспортная артерия, связывавшая город с «большой землёй», через которую доставлялись жизненно важные грузы (продукты, топливо) и эвакуировались люди, спасая миллионы от голода и смерти в невыносимых условиях, проявив невероятный героизм и стойкость перед лицом врага. Этот путь, проложенный по Ладожскому озеру, символизирует не только спасение, но и нестигаемый дух ленинградцев, выдержавших жесточайшую блокаду.

ХЛЕБНЫЕ КАРТОЧКИ



Хлебные карточки Ленинградской блокады – мощный символ выживания, мужества и надежды, так как они определяли скудный паек (125 г для иждивенцев), потерю которого можно было приравнять к смертному приговору, а сам блокадный хлеб (из целлюлозы, жмыха, хвои, ржаной муки) – символ стойкости и упорства ленинградцев, ожидающих прорыва кольца блокады.

Вид хлеба бы Коричнево-чёрный, с минимальным вкусом и запахом, но для ленинградцев – самый желанный.

ПАМЯТНИК “РАЗОРВАННОЕ КОЛЬЦО”



ПАМЯТНИК “РАЗОРВАННОЕ КОЛЬЦО”



«Разорванное кольцо» блокадного Ленинграда – это символ прорыва блокады и «Дороги жизни», воплощенный в знаменитом мемориале у Ладожского озера, где две арки символизируют кольцо блокады, а разрыв между ними – путь спасения и эвакуации, соединявший город с Большой землей в годы Великой Отечественной войны. Памятник, открытый в 1966 году, олицетворяет стойкость ленинградцев, надежду и подвиг тех, кто обеспечивал жизнедеятельность города, и является частью «Зелёного пояса Славы Ленинграда».

ДНЕВНИК ТАНИ САВИЧЕВОЙ

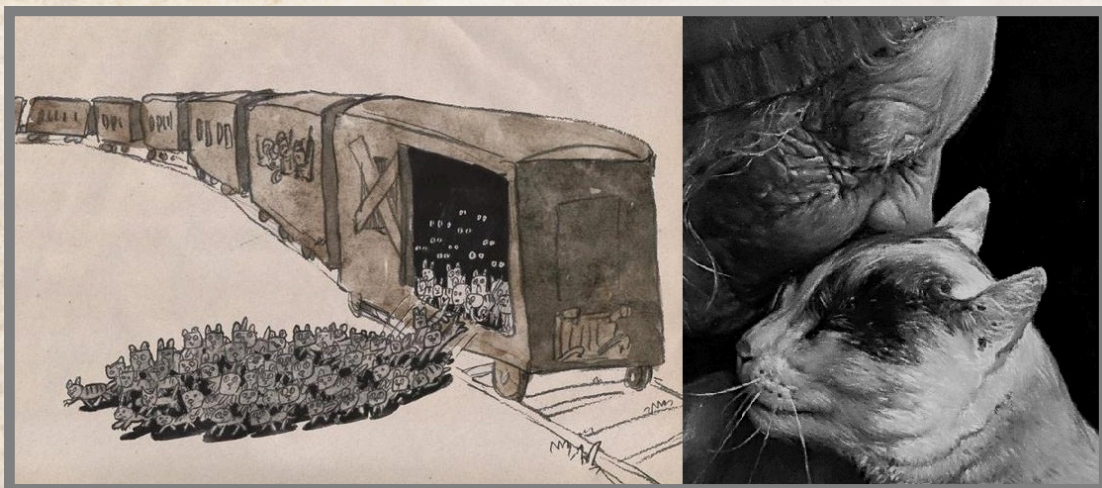


ДНЕВНИК ТАНИ САВИЧЕВОЙ



Дневник Тани Савичевой – это трагический, но мощный символ невообразимых страданий, голода и массовой гибели людей в блокадном Ленинграде во время Великой Отечественной войны, где лаконичные, но страшные записи о смерти близких, сделанные рукой девочки, олицетворяют весь ужас блокады и стали одним из самых пронзительных документов той эпохи.

КОШКИ БЛОКАДНОГО ЛЕНИНГРАДА



КОШКИ БЛОКАДНОГО ЛЕНИНГРАДА



Кошки стали символом блокадного Ленинграда как спасители от крыс и как символ надежды и уюта в невыносимых условиях, а в память о них установлены памятники, в том числе знаменитые Елисей и Василиса на Малой Садовой, а также памятник на улице Композиторов, символизирующий тепло домашнего очага и стойкость ленинградцев. Их мобилизация после прорыва блокады, особенно "ярославские" и "сибирские" кошки, стала частью истории спасения города, а после войны их привозили целыми эшелонами.

БЛОКАДНЫЕ “СВЕТЛЯЧКИ”



БЛОКАДНЫЕ “СВЕТЛЯЧКИ”



«Блокадный светлячок» – это символ стойкости и взаимопомощи в блокадном Ленинграде, маленький фосфоресцирующий значок, который помогал людям ориентироваться в темноте, не привлекая внимания врага, и символизировал надежду и «свет» в самые тяжелые дни. В условиях отсутствия электричества ленинградцы носили эти значки, покрытые светящимся составом, чтобы видеть друг друга на улицах и не сталкиваться. Они были тусклыми, светящимися зеленым светом, что позволяло передвигаться, не выдавая себя авиации противника, и служили сигналами. Изготавливали из подручных материалов (жестяных банок, проволоки, картона), что отражало изобретательность и бережливость.

СИМФОНИЯ №7 ДМИТРИЯ ШОСТАКОВИЧА



СИМФОНИЯ №7 ДМИТРИЯ ШОСТАКОВИЧА



«Ленинградская» симфония №7 Дмитрия Шостаковича – это мощный символ стойкости, мужества и непоколебимого духа жителей блокадного Ленинграда и всего советского народа во время Великой Отечественной войны, а также символ сопротивления фашизму, получивший всемирное признание.

Её премьера в осаждённом Ленинграде 9 августа 1942 года, когда город находился на грани голода, стала не просто концертом, а актом героического противостояния злу и триумфа жизни над смертью.

БЛОКАДНЫЙ ТРАМВАЙ



БЛОКАДНЫЙ ТРАМВАЙ



**Блокадный трамвай – мощный символ
блокадного Ленинграда,
олицетворяющий стойкость, надежду,
волю к жизни и веру в победу, так как
он был единственным видом городского
транспорта, который продолжал
работать в тяжелейших условиях,
перевозил людей, продукты и военные
грузы, становясь символом
возрождения жизни и движения города
в апреле 1942 года.**

БЛОКАДНЫЕ САНКИ



БЛОКАДНЫЕ САНКИ



Блокадные санки – это печальный и мощный символ блокадного Ленинграда, ставший основным транспортом для перевозки воды, дров, вещей и даже умерших из-за остановки городского транспорта. Они олицетворяют стойкость, страдания и невероятную борьбу за выживание, когда ленинградцы тянули их через весь город, чтобы доставить самое необходимое или перевезти близких.

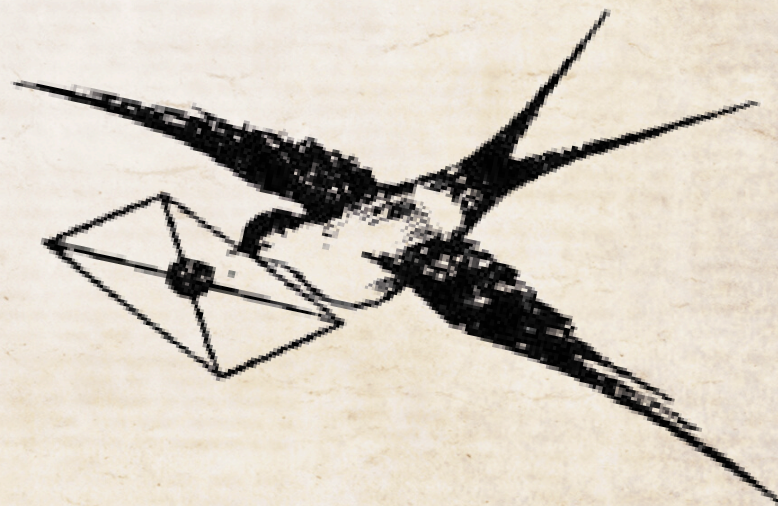
БЛОКАДНАЯ ЛАСТОЧКА



..”Маленькую ласточку из жести я носила на груди сама. Это было знаком доброй вести, это означало: «Жду письма».

Этот знак придумала блокада. Знали мы, что только самолет, только птица к нам, до Ленинграда, с милой-милой родины дойдет...”

Ольга Берггольц

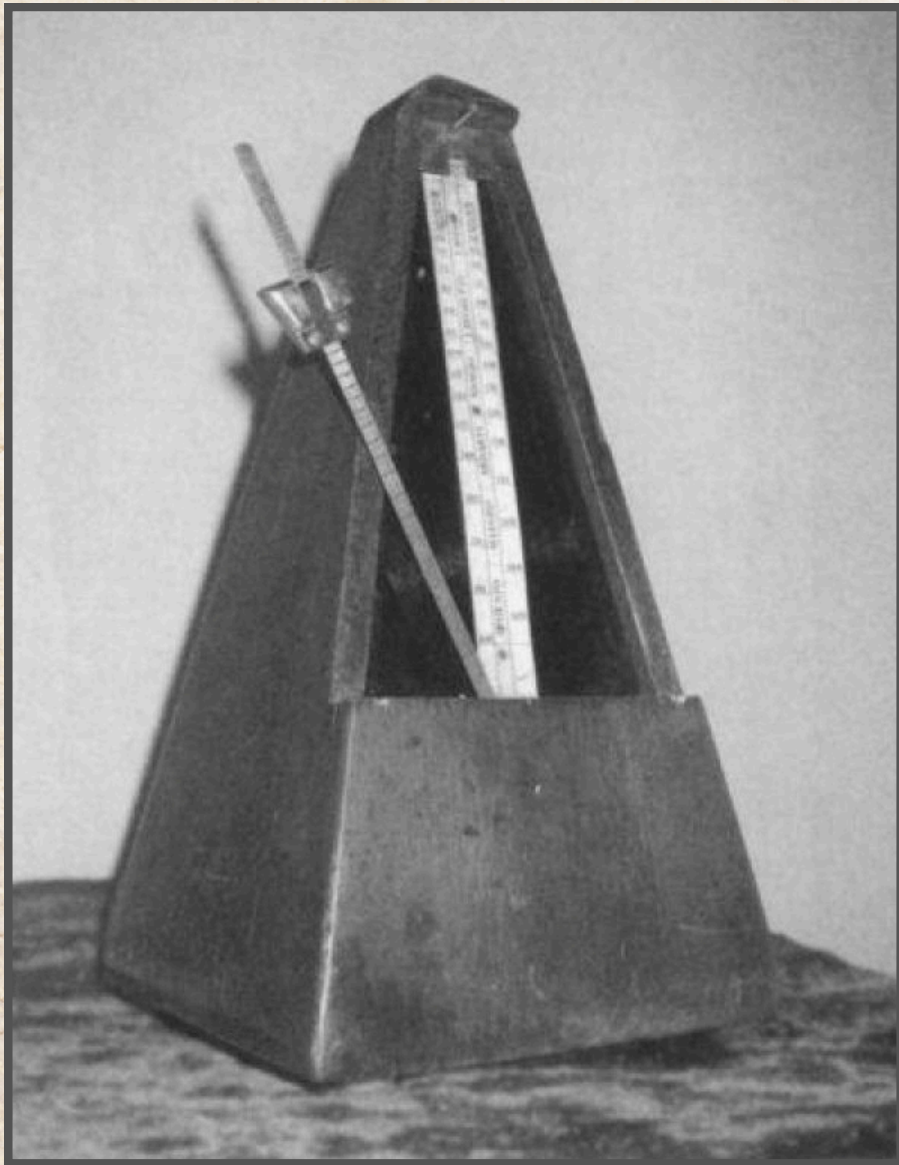


БЛОКАДНАЯ ЛАСТОЧКА



«Блокадная ласточка» – это символ надежды, стойкости и веры в победу жителей осаждённого Ленинграда, маленький жёстяной значок с ласточкой, несущей в клюве письмо, который носили на одежде весной 1942 года как ответ на заявление немецкого командования о невозможности прорыва блокады, выражая ожидание добрых вестей. Этот образ также стал живым символом, когда под маскировочным чехлом шпилья Адмиралтейства были найдены настоящие гнёзда ласточек, олицетворявшие продолжающуюся жизнь, а поэтесса Ольга Берггольц посвятила этому символу стихотворение, ставшее гимном стойкости города.

ЗВУК МЕТРОНОМА



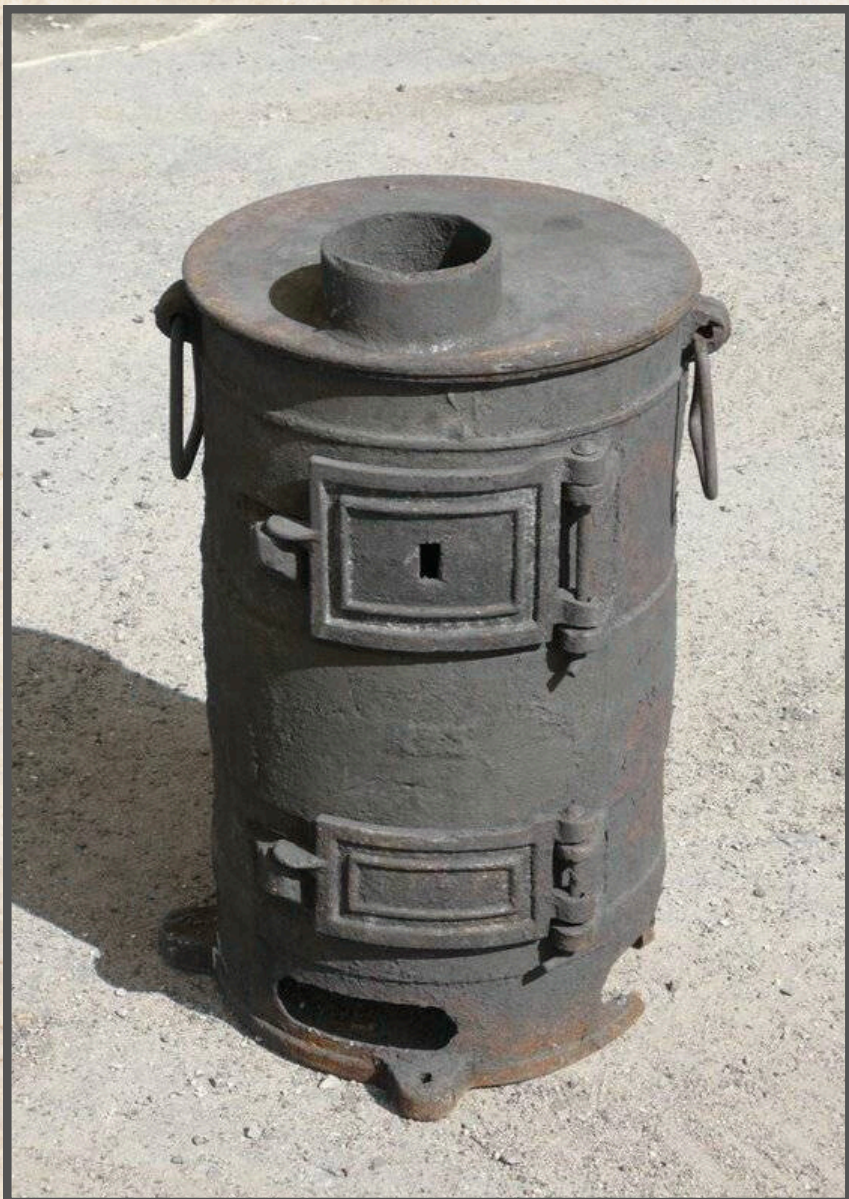
ЗВУК МЕТРОНОМА



Метроном стал одним из главных символов блокадного Ленинграда, олицетворявшим стойкость и жизнь города: его размеренный стук, передаваемый через громкоговорители, сообщал о воздушных тревогах (быстрый темп) и их отбоях (медленный темп), а его постоянное звучание символизировало работающее радио и несло надежду, являясь «сердцем Ленинграда». В городе работала городская радиотрансляционная сеть, через которую в паузах между передачами звучал метроном, чтобы жители знали о работе радио и приближающейся опасности.

Даже в самые тяжелые моменты, когда не было других передач, метроном продолжал биться, связывая город с миром и подтверждая, что Ленинград жив и борется. Его звук воспринимался как пульс города, как биение сердца, поддерживая моральный дух ленинградцев.

БУРЖУЙКА

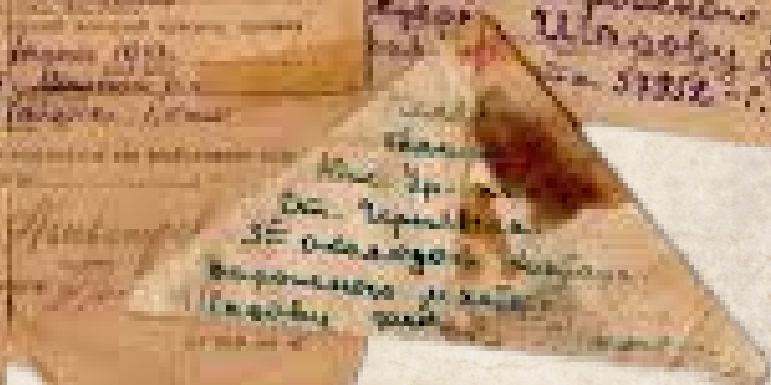
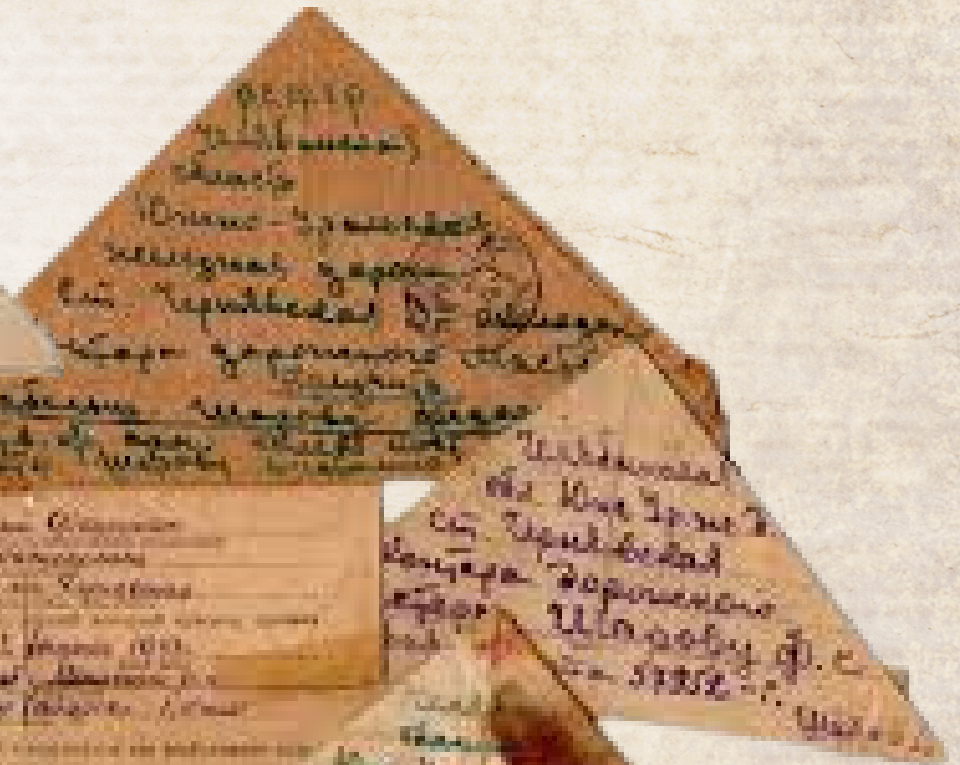


БУРЖУЙКА

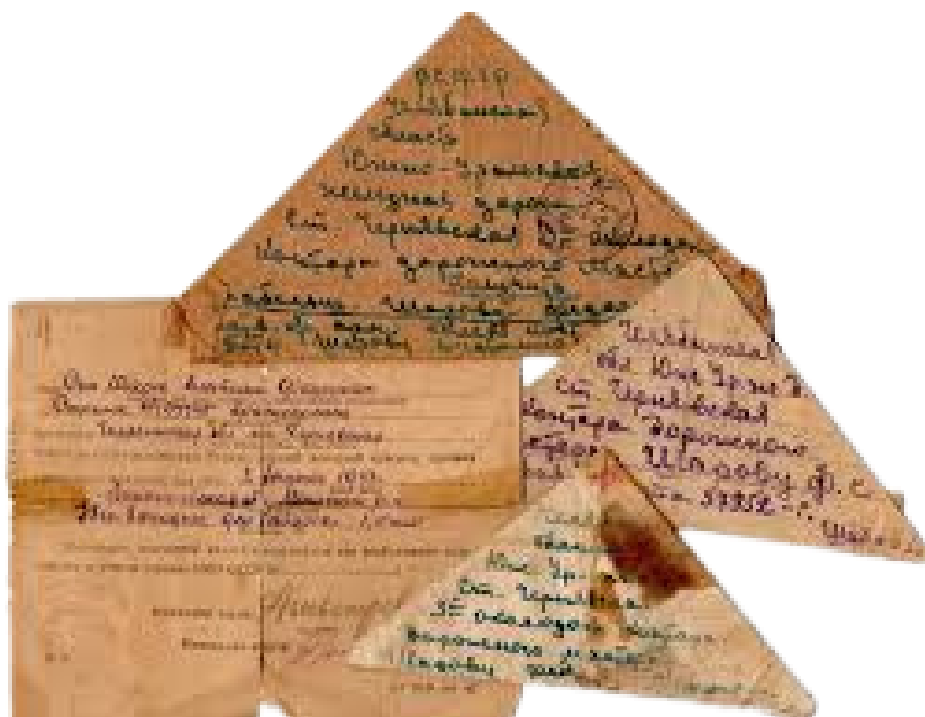


Буржуйка стала символом блокадного Ленинграда, потому что была единственным спасением от смертельного холода в домах без отопления, электричества и газа, растапливалась всем, что горит (книги, мебель, доски), и, несмотря на опасность пожаров, давала драгоценное тепло и возможность приготовить еду, превратившись в символ стойкости и борьбы за выживание в нечеловеческих условиях. К началу 1942 года в городе насчитывалось 135 тысяч буржуек, они были повсюду и стали неотъемлемой частью блокадного быта.

ТРЕУГОЛЬНОЕ ПИСЬМО



ТРЕУГОЛЬНОЕ ПИСЬМО



Фронтное письмо-треугольник – мощный символ Великой Отечественной войны, особенно блокадного Ленинграда, так как оно означало бесплатную весточку надежды с фронта в тыл, которую складывали без конверта для экономии, а почтальоны героически доставляли даже в самые тяжелые дни, через Дорогу жизни. Эти треугольники, сложенные из обычных листков, несли в себе любовь, обещание победы и были единственной нитью, связывающей солдат с родными, напоминая всем о стойкости и вере в будущее.

Почему именно треугольник?

- Нехватка конвертов и марок на фронте.
- Складывался особым образом, чтобы текст был внутри, а адрес снаружи.
- Не клеивали, чтобы военные цензоры могли легко проверить содержание.
- Форма была более прочной, чем прямоугольник, и меньше мялась в пути.