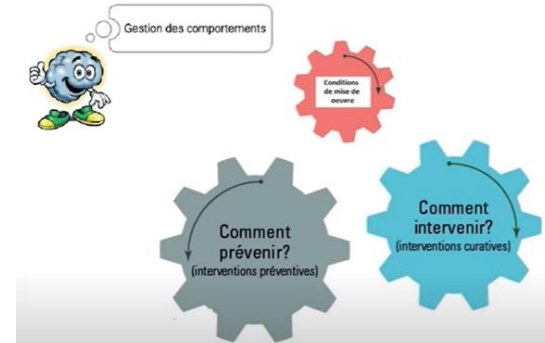


# Extrait de la présentation de l'Université TELUQ

## « Gestion efficace des comportements en milieu scolaire » Steve Bissonnette

La gestion des comportements à l'intérieur de la classe et de l'école doit être conçue comme un système à l'intérieur duquel il y a différents engrenages.

L'engrenage le plus important ce sont les stratégies préventives ou proactives, ensuite ce sont les interventions curatives ou correctives. Plus ces interventions sont pensées à l'avance, meilleurs seront les résultats. En effet, les comportements que l'on souhaite voir dans les classes doivent être enseignés dès le début de l'année. Il faut donc prendre le temps en début d'année, d'installer des habitudes de travail qui vont avoir une incidence sur les apprentissages des élèves.



Quand on parle de gestion de classe, 80% des interventions sont réalisées dans la perspective de prévenir les écarts de conduite. Avec un enseignant qui a une bonne gestion de classe, 8 interventions sur 10 sont faites dans la perspective de favoriser auprès des élèves l'adoption des comportements souhaités. Ensuite, il y aura toujours des élèves qui ont plus de mal à adopter les comportements souhaités pour différentes raisons, et 2 interventions sur 10 s'adresseront à eux pour y remédier.

### 1. Développer les interventions préventives :

#### a) Etablir une relation positive (la plus importante) :

- Montrer des attentes élevées envers tous les élèves par l'attitude de l'enseignant et son langage. (cf effet pygmalion)

- Faire comprendre aux élèves que je peux réussir à condition de fournir l'effort nécessaire, et en utilisant une stratégie efficace (à condition qu'elle soit enseignée !). C'est ce qui permet aux élèves de développer un sentiment d'efficacité personnelle (croyance en sa capacité d'organiser et d'exécuter les actions qui sont requises pour atteindre les objectifs fixés et produire les résultats recherchés dans la tâche). Les élèves qui développent un SEP positif s'engagent plus facilement dans la tâche, fournissent plus d'efforts et de persévérance. La réussite entraîne plus de plaisir et de motivation pour les apprentissages.



#### Gestes professionnels de l'enseignant :

- montrer de l'intérêt pour ses élèves (y compris les plus difficiles) : les écouter, montrer de l'empathie, les interpeller par leur prénom, leur poser des questions ouvertes, etc.

- porter attention aux bons : maintenir un ratio de 4 interactions positives pour 1 interaction négative, utiliser l'humour, être crédible (agir comme modèle)

#### b) Créer un environnement sécuritaire, ordonné et prévisible :

Les comportements attendus en classe et hors classe doivent être enseignés au même titre que la lecture, l'écriture et les mathématiques !



**Gestion efficace de la classe : Interventions préventives ou proactives (80%)**

# Pourquoi l'enseignement des comportements??

- « Si un enfant ne sait pas lire, nous lui *enseignons*. »
- « Si un enfant ne sait pas nager, nous lui *enseignons*.»
- « Si un enfant ne sait pas multiplier, nous lui *enseignons*. »
- « Si un enfant ne sait pas se comporter, nous... *lui enseignons? Le punissons? »*

- Identifier 3 valeurs au maximum;
- Identifier 3 à 5 contextes ou moments quotidiens de vie de la classe (exemples : le travail en équipe, le travail autonome, les présentations de l'enseignant, les transitions, etc.) et mettre en priorité ceux qui représentent des sources de conflit);
- Transformer chacune des valeurs en attentes comportementales (3 à 5 maximum) et ce, pour tous les contextes ou moments de vie de la classe identifiés précédemment (construite une matrice comportementale);
- Les attentes comportementales (règles) sont formulées en « Je » et positivement.
- Les règles sont présentées explicitement aux élèves, ce qui signifie leur donner du sens
- Elles sont affichées et visibles dans la classe.
- Elles sont enseignées pour chaque contexte de la vie de la classe.

| VALEURS                   | LES TRANSITIONS ET DÉPLACEMENTS  | PRATIQUE DIRIGÉE (LE TRAVAIL EN ÉQUIPE)   | PRATIQUE AUTONOME (LE TRAVAIL INDIVIDUEL)   | MODELAGE (PRÉSENTATIONS DE L'ENSEIGNANT)  |
|---------------------------|--|---|---|---|
| <b>ÊTRE RESPECTUEUX</b>   | <ul style="list-style-type: none"> <li>✓ Je garde mes mains et mes pieds pour moi.</li> <li>✓ Je me déplace sans faire de bruit (en silence).</li> <li>✓ Je garde un espace entre moi et l'autre dans une lignée.</li> </ul> | <ul style="list-style-type: none"> <li>✓ J'écoute et je regarde celui qui parle.</li> <li>✓ J'accepte les questions et les réponses des autres.</li> </ul>  | <ul style="list-style-type: none"> <li>✓ Je lève la main avant de parler ou pour demander de l'aide.</li> <li>✓ Je travaille sans faire de bruit (en silence).</li> </ul>   | <ul style="list-style-type: none"> <li>✓ Je regarde et j'écoute l'enseignant.</li> <li>✓ Je lève la main avant de parler ou pour poser une question.</li> <li>✓ Je garde mes mains et mes pieds pour moi.</li> </ul>  |
| <b>ÊTRE RESPONSABLE</b>   | <ul style="list-style-type: none"> <li>✓ Je fais ce que l'enseignant demande immédiatement.</li> <li>✓ Je range le matériel dont je n'ai pas besoin.</li> <li>✓ J'apporte uniquement le matériel requis.</li> </ul>          | <ul style="list-style-type: none"> <li>✓ Je participe au travail d'équipe (discussions, rôle et tâche).</li> <li>✓ Je demeure avec mon équipe en tout temps.</li> <li>✓ Je réalise le travail demandé immédiatement (sans perdre mon temps).</li> </ul> | <ul style="list-style-type: none"> <li>✓ Je reste à ma place.</li> <li>✓ Je demande la permission pour me lever ou circuler.</li> <li>✓ Je réalise le travail demandé immédiatement (sans perdre mon temps).</li> </ul> | <ul style="list-style-type: none"> <li>✓ Je garde mes mains et mes pieds pour moi.</li> <li>✓ Je demande la permission pour me lever ou circuler.</li> <li>✓ Je range le matériel dont je n'ai pas besoin.</li> <li>✓ J'utilise uniquement le matériel requis.</li> </ul> |
| <b>ÊTRE COLLABORATEUR</b> | <ul style="list-style-type: none"> <li>✓ Je laisse mon endroit propre.</li> </ul>  | <ul style="list-style-type: none"> <li>✓ J'aide les autres.</li> <li>✓ J'accepte l'aide des autres.</li> </ul>  | <ul style="list-style-type: none"> <li>✓ En cas de besoin, j'attends sans faire de bruit l'aide de mon enseignant.</li> </ul>   | <ul style="list-style-type: none"> <li>✓ J'essaie de comprendre ce qui est présenté</li> </ul>  |

## Comment enseigner les règles ?

1. Présenter la règle ou la routine et ses procédures. Afficher la règle ou la routine et ses procédures dans la classe dans un endroit stratégique au niveau des yeux des élèves. Utilisez des photos ou des images pour illustrer le comportement désiré.
  2. Expliquer pourquoi la règle ou la routine est importante.
  3. Présenter des exemples et des contre-exemples du comportement désiré.
  4. Prévoir des occasions pour la pratique des comportements désirés et fournir de la rétroaction (feed-back)
- Modelage
- Pratiques guidée et autonome



### Gestes professionnels de l'enseignant :

- Installer et enseigner des routines (début-fin de cours, transitions etc.)
- Convenir d'un signal du silence
- Avoir un rythme soutenu

### c) Créer un encadrement des élèves (gestion des comportements) :



### Gestes professionnels de l'enseignant :

- Revoir les règles périodiquement (précorrection);
- Supervision constante (balayer du regard la classe régulièrement);
- Marcher la classe, occuper tout l'espace, repérer et se diriger vers les difficultés rapidement ;
- Élèves difficiles ou vulnérables proches de l'enseignant ;
- Nommer des élèves pour répondre aux questions ;
- Utiliser un système de renforcements particulièrement avec des groupes difficiles, c'est-à-dire les valoriser lorsqu'il s'ont le comportement attendu.

### d) Avoir une classe bien organisée :

L'enseignant prépare sa classe à l'avance, le matériel pédagogique est préparé et organisé à l'avance.

L'organisation spatiale de la classe attribue une place à chacun, le matériel et les outils (dictionnaires, matériel, etc) sont facilement accessibles

La gestion du matériel et de son rangement est organisée et expliquée aux élèves.

e) Utiliser un enseignement efficace et structuré :

L'enseignement explicite



ÉTAPE 1  
MODELAGE

Lors de ses présentations et ses démonstrations, l'enseignant(e) s'efforce de rendre explicite tout raisonnement qui est implicite en enseignant les quoi, pourquoi, comment, quand et où faire.



ÉTAPE 2  
PRATIQUE DIRIGÉE  
(feed-back ou rétroaction)

L'enseignant(e) prend le temps de vérifier ce que les élèves ont compris de sa présentation ou de sa démonstration, en leur donnant des tâches à réaliser, en équipe, semblables à celles effectuées lors du modelage.



ÉTAPE 3  
PRATIQUE AUTONOME

(rétroaction après 2 - 3 problèmes ou questions)  
L'élève réinvestit seul ce qu'il a compris du modelage et appliqué en équipe, lors de la pratique dirigée, dans quelques problèmes ou questions.

2. Utiliser les interventions curatives face aux digressions et non-respect des règles :

A distinguer : les écarts de conduite majeurs ou mineurs :

- Majeurs :

- Nuisent au bon fonctionnement de la classe, à l'enseignement, et par conséquent aux apprentissages des autres élèves.
- Comportement dangereux ou violent
- Un écart de conduite mineur qui persiste malgré diverses interventions réalisées

- Mineurs :

- Ne nuisent pas au fonctionnement de la classe ni à l'apprentissage des élèves, mais dérangent l'élève lui-même ou quelques élèves autour de lui.

**Tableau 5.3** Un exemple de classification des comportements problématiques

| Écarts de conduite mineurs  | Écarts de conduite majeurs  |
|---|---|
| <p><b>Comportements qui nuisent personnellement à l'élève*</b></p> <ul style="list-style-type: none"> <li>• L'élève n'a pas son matériel.</li> <li>• Il brise son matériel scolaire.</li> <li>• Il n'est pas assis à sa place.</li> <li>• Il ne suit pas les consignes.</li> <li>• Il se plaint ou argumente.</li> <li>• Il triche.</li> <li>• Il ment.</li> <li>• Il utilise un langage inapproprié.</li> <li>• Il joue avec des objets inappropriés.</li> <li>• Il ne complète pas ses travaux.</li> <li>• Il encourage les mauvais comportements.</li> <li>• Il n'écoute pas la personne qui parle.</li> <li>• Il ne s'assoit pas correctement.</li> <li>• Il n'assume pas ses responsabilités.</li> <li>• Il refuse de travailler.</li> <li>• Il refuse de coopérer.</li> <li>• Il n'a pas la tenue vestimentaire requise.</li> <li>• Il est en retard.</li> <li>• Il s'absente de l'école sans permission.</li> <li>• Il dessine sur le bureau.</li> <li>• Il consomme des boissons énergisantes.</li> </ul> | <p><b>Comportements qui nuisent à l'ordre en général</b></p> <ul style="list-style-type: none"> <li>• L'élève répond impoliment à l'adulte.</li> <li>• Il lance des objets dangereux.</li> <li>• Il provoque les autres (se moque des autres).</li> <li>• Il ment régulièrement.</li> <li>• Il fait des crises de colère.</li> <li>• Il pousse les autres.</li> <li>• Il insulte.</li> <li>• Il crie contre le personnel.</li> <li>• Il crache sur les autres.</li> <li>• Il harcèle.</li> <li>• Il humilie.</li> <li>• Il intimide (gestes, paroles, attitude).</li> <li>• Il fait des graffitis.</li> <li>• Il participe à des jeux agressifs.</li> <li>• Il bouscule, pousse, fait trébucher.</li> <li>• Il empêche les autres d'apprendre.</li> <li>• Il semble consommer de l'alcool ou des drogues.</li> <li>• Il fugue.</li> </ul> |
| <p><b>Comportements qui nuisent à l'apprentissage des autres*</b></p> <ul style="list-style-type: none"> <li>• L'élève parle quand il ne faut pas.</li> <li>• Il répond impoliment à l'adulte.</li> <li>• Il brise le matériel scolaire.</li> <li>• Il dérange les autres.</li> <li>• Il lance des objets.</li> <li>• Il fait des bruits inappropriés.</li> <li>• Il se chamaille.</li> <li>• Il blasphème en classe.</li> <li>• Il provoque.</li> </ul>  | <p><b>Comportements qui blessent ou qui sont illégaux</b></p> <ul style="list-style-type: none"> <li>• L'élève utilise un téléphone cellulaire ou un iPod à lecteur de mp3 des moments et dans des lieux inappropriés.</li> <li>• Il commet des actions qui blessent physiquement (mord, pousse, donne des coups de pied ou de poing, etc.).</li> <li>• Il lance des objets qui blessent.</li> <li>• Il vole ou brise la propriété d'autrui.</li> <li>• Il se bagarre.</li> <li>• Il fume sur le terrain de l'école.</li> <li>• Il est en possession de drogues ou d'alcool.</li> </ul>   |

### Interventions curatives de niveau 1 : Décourager les comportements problématiques :

- par la proximité
- par le toucher
- par des directives non verbales (établir un contact visuel, geste de la main, froncer les sourcils, claquer des doigts, bruit de gorge (hum, hum)) qui montrent à l'enfant que vous voyez ce qui se passe.
- Ignorer le comportement problématique tout en renforçant un comportement attendu (On va écouter Lucie qui a demandé la parole en levant le doigt)
- bref rappel verbal individuel ayant pour but de redonner le comportement attendu : « Pierre, commence ton travail » et plus tard « Pierre, tu as commencé ton travail, bravo. » Il s'agit de mettre l'accent sur le « quoi » et non le « pourquoi » qui ouvrirait la négociation.
- re-enseignement : l'enseignant redonne ses attentes rapidement : « Jules, tu dois faire ton travail, ça veut dire que ton cahier est ouvert sur le bureau, que tu commences à écrire la date et à faire l'exercice tout de suite et que tu continues jusqu'à ce que tu aies fini. Si tu as besoin d'aide, tu lèves la main. » (plus tard) « Très bien Jules, tu sembles prêt à travailler, je peux t'aider. »
- donner le choix lorsque l'élève est dans le refus ou que les stratégies précédentes n'ont pas fonctionné. Donner deux alternatives : commencer ce matin ou le faire cet après-midi à la place de telle autre activité, ou commencer par tel exercice ou par un autre.

- recourir à une sanction ou geste de réparation comme conséquence du comportement. (Nettoyer une chaise sur laquelle on a écrit, séparer deux élèves qui bavardent, etc) Il faut cependant noter que tous les comportements n'ont pas forcément de conséquence logique.
- mettre à l'écart du groupe l'élève qui gêne le bon fonctionnement de la classe, dans la classe, puis dans une autre classe si cela ne suffit pas. Pendant le retrait, on pourra demander à l'élève d'identifier 5 élèves ayant un comportement à adopter, après avoir rappeler quel est le comportement souhaité. Lorsqu'il peut expliquer le comportement et citer des exemples concrets, on pourra lui demander s'il est en mesure d'adopter le comportement, et dans ce cas il pourra réintégrer le groupe.
- rencontre avec l'élève pour revenir sur les problèmes de comportement de façon plus approfondie  
« Laura, j'ai dû te rappeler plusieurs fois aujourd'hui de te mettre au travail. Dans la classe, il faut se mettre au travail le plus rapidement possible et se concentrer pour faire de son mieux. Comment peux-tu faire pour y penser toute seule ?



L'intervention la moins efficace pour gérer les écarts de conduite des élèves est de laisser faire !

## Bibliographie :

Bissonnette, S., Gauthier, C., & Castonguay, M. (2016). *L'enseignement explicite des comportements: pour une gestion efficace des élèves en classe et dans l'école*. Chenelière éducation.

Lien vers le support complet de la présentation de S. Bissonnette :

<https://www.formapex.com/telechargementpublic/bissonnette2018b.pdf>