

Alphabets

pour communiquer avec des personnes
atteintes de surdicécité

UCBAVEUGLES

Union centrale suisse pour
le bien des aveugles

Les personnes atteintes de surdité utilisent des formes de communication différentes. Chaque personne décide quelle forme de communication lui convient le mieux. De manière générale, une personne maîtrise plusieurs formes et méthodes de communication, ce qui lui permet de s'adapter à son interlocuteur et à l'environnement visuel et acoustique dans lequel elle se trouve. Vous trouverez dans cette brochure les alphabets les plus couramment utilisés.

Vous trouverez de plus amples informations sur les formes et méthodes de communication sur www.surditecrite.ch/communication ou dans nos brochures (www.ucba.ch/materieldinformation).

Alphabets pour la communication

Écriture majuscule tactile

Avec les personnes qui savent l'alphabet, il est possible d'utiliser l'écriture tactile. Avec l'index, la personne « émettrice » écrit, une à une, des lettres majuscules sous la forme de caractères d'imprimerie habituels dans la paume de la main de la personne « réceptrice ». Il est aussi possible de les écrire sur une surface avec le doigt de la personne sourdaveugle.

Bien des personnes concernées disposent encore d'un potentiel visuel. Pour qu'elles puissent lire, il est nécessaire de recourir à un stylo-feutre, à de bons contrastes et à une taille d'écriture correspondant à leurs besoins.

Alphabet Lorm

Dans cet alphabet manuel, les lettres sont remplacées par des points et des traits, généralement écrits dans la main gauche de la personne sourdaveugle.

Laissez reposer la main gauche de la personne concernée. Une légère frappe sur la main de la personne à qui l'on s'adresse signifie « fin du mot », deux frappes, « fin de la phrase ». Demandez à la personne concernée si elle souhaite recevoir cette information. Frappez deux fois du bout des doigts sur la main signifie « oui », alors qu'un mouvement de gommage signifie « non », ou rectifie ce qui a été dit.

La vitesse doit être adaptée à chaque personne, car le Lorm exige une grande concentration.

Apprends le Lorm

Il est également possible d'apprendre et d'exercer le Lorm avec l'app « Apprends le Lorm » de l'UCBA. Cette app est disponible en version Android ou iOS et peut être téléchargée depuis les magasins en ligne correspondants. Informations supplémentaires : www.surdicecite.ch/lormapp

Alphabet digital

Pour introduire de nouveaux mots ou nommer des personnes ou des lieux, la langue des signes est complétée par l'alphabet digital.

L'alphabet digital consiste à représenter chaque lettre avec les doigts d'une main. Les personnes disposant encore d'un potentiel visuel sont à même de reconnaître visuellement ces lettres. Dans le cas contraire, elles peuvent également être perçues tactilement.

Tableau de l'alphabet phonétique

Il peut arriver qu'un interlocuteur atteint de surdicécité ne comprenne pas un mot donné. Une solution peut consister à épeler ce dernier. Le tableau de l'alphabet phonétique fait correspondre à chaque lettre un prénom, clairement compréhensible pour une personne atteinte de surdicécité pour autant qu'il soit dit distinctement.

Ecriture braille/Alphabet braille

Les lettres de l'alphabet sont représentées à l'aide de six points, imprimés en relief sur papier ou matérialisés par de petites pointes mobiles sur une « ligne braille » pour les appareils électroniques. Ces combinaisons de points sont perçues par la pointe des doigts et ainsi lues. Le braille permet d'écrire l'ensemble des lettres, des chiffres et des signes de ponctuation.

Le braille s'utilise aussi en communication directe en employant l'index, le majeur et l'annulaire des deux mains pour les six points. Mais on utilise aussi des appareils électroniques sur lesquels l'accompagnant tape sur un clavier normal et la personne malentendante-malvoyante lit le texte en braille.

Ecriture majuscule



2 traits



2 traits



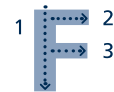
1 trait



2 traits



4 traits



3 traits



1 trait



3 traits



1 trait
1 point



1 trait
1 point



2 traits



1 trait



1 trait



1 trait



1 trait



2 traits



2 traits



2 traits



1 traits



2 traits



1 trait



1 trait



1 trait



2 traits



2 traits



1 trait



1 trait



1 trait



1 trait



2 traits



2 traits



1 trait



2 traits



1 trait



1 trait



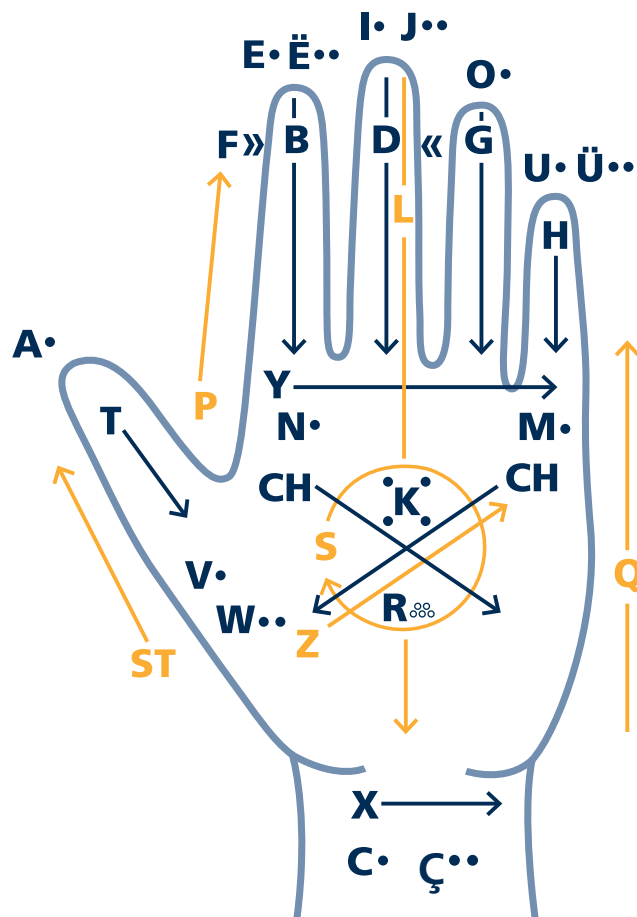
1 trait

Alphabet Lorm

Légende

- Toucher 1 x
- Toucher 2 x
- ⇕ Appuyer avec l'index dans les sens de la flèche
- Toucher 4 doigts en même temps
- ⊗ Croix
- ⊗⊗ Tambouriner
- »« Enerrer l'index et le majeur

Les accents aigu, grave, circonflexe et tréma peuvent être tracés au sommet de la voyelle à la place du point.

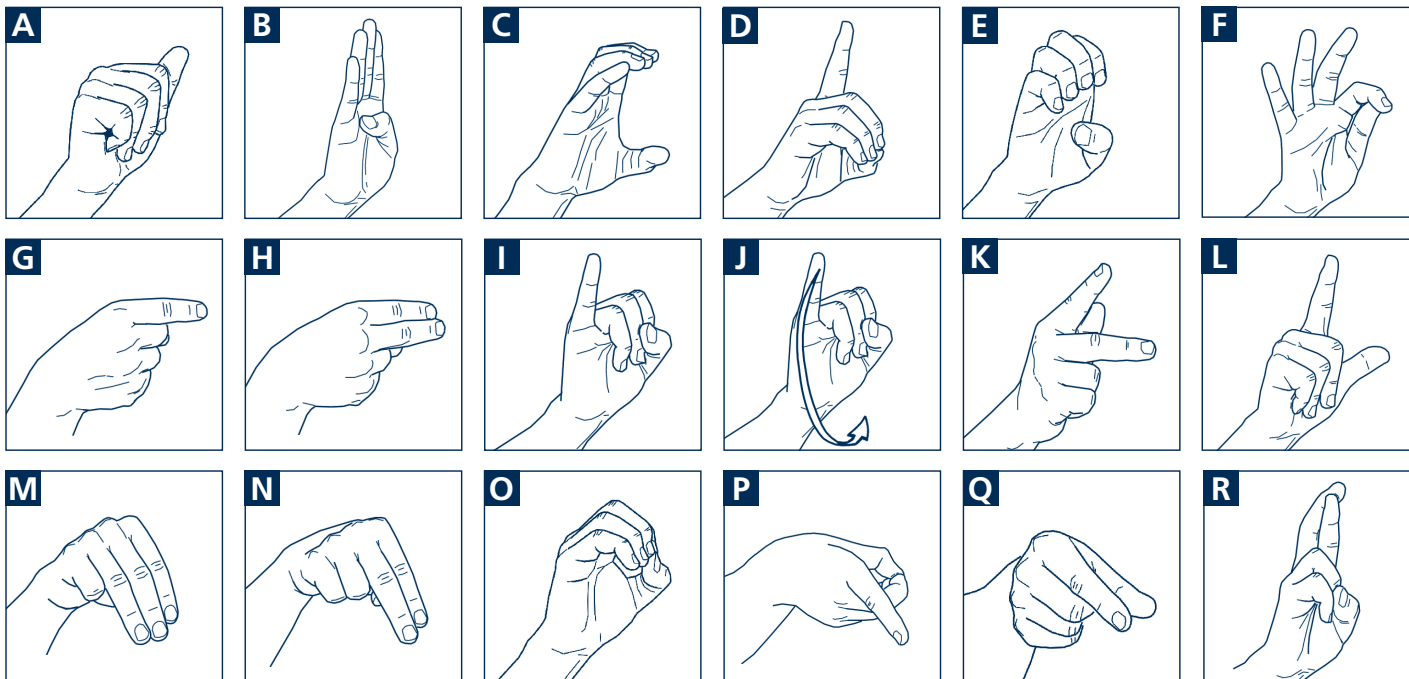


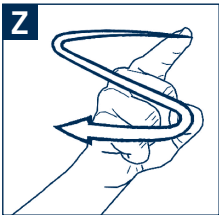
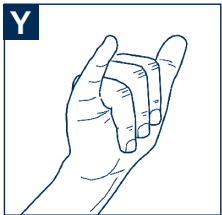
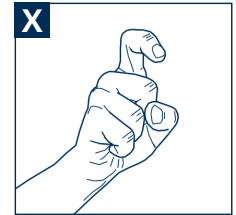
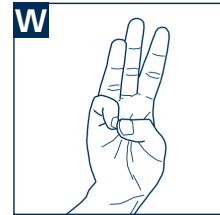
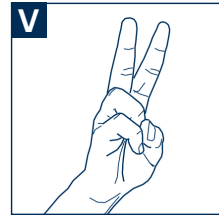
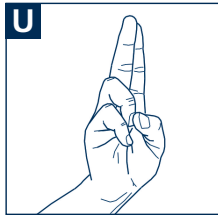
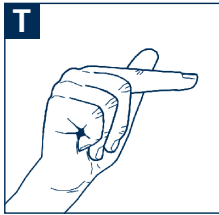
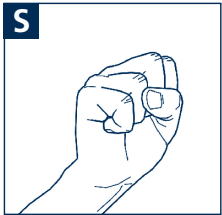
A point sur le bout du pouce
B petit trait descendant sur le milieu de l'index
C point sur le poignet
Ç deux points sur le poignet
CH croix en x dans la paume de la main
D petit trait descendant sur le milieu du majeur
E point sur le bout de l'index
Ë deux points sur le bout de l'index
F enserrer l'index et le majeur
G petit trait descendant sur le milieu de l'annulaire
H petit trait descendant sur le milieu de l'auriculaire
I point sur le bout du majeur
J deux points sur le bout du majeur
K point avec quatre doigts sur la paume de la main
L long trait descendant depuis le bout du majeur jusqu'au poignet
M point sur la base de l'auriculaire
N point sur la base de l'index
O point sur le bout de l'annulaire
P long trait qui remonte à l'extérieur de l'index

Q long trait qui remonte à l'extérieur de la main (côté de l'auriculaire)
R léger tapotement rapide des doigts dans la paume de la main
S cercle non-fermé dans la paume de la main
ST long trait qui remonte sur le côté extérieur du pouce
T trait court descendant sur le milieu du pouce
U point sur le bout de l'auriculaire
Ü deux points sur le bout de l'auriculaire
V point sur la base du pouce
W deux points sur la base du pouce
X trait horizontal en travers du poignet
Y trait horizontal à travers le milieu des doigts
Z trait en travers de la base du pouce à la base de l'auriculaire

Les chiffres sont écrits dans la main de la façon habituelle.

Alphabet digital





Alphabet phonétique: Table d'épellation des lettres

A Anatole
B Berthe
C César
D Désirée
E Emil
F François
G Gaston
H Henri
I Irma
J Joseph
K Kevin
L Louis
M Marcel
N Nicolas
O Oscar
P Pierre

Q Québec
R Raoul
S Suzanne
T Thérèse
U Ursule
V Victor
W William
X Xavier
Y Yvonne
Z Zoé

Alphabet braille

Forme de base

1 ●● 4
2 ●● 5
3 ●● 6

Groupe I

●○	●○	●●	●●	●○	●●	●●	●○	○●	○●
○○	●○	○○	○●	○●	●○	●●	●●	●○	●●
○○	○○	○○	○○	○○	○○	○○	○○	○○	○○
A	B	C	D	E	F	G	H	I	J

Groupe II

Le point 3 est ajouté aux
signes du groupe I

●○	●○	●●	●●	●○	●●	●●	●○	○●	○●
○○	●○	○○	○●	○●	●○	●●	●●	●○	●●
●○	●○	●○	●○	●○	●○	●○	●○	●○	●○
K	L	M	N	O	P	Q	R	S	T

Groupe III

Les points 3 et 6 sont ajoutés
aux signes du groupe I

●○	●○	●●	●●	●○	●●	●●	●○	○●	○●
○○	●○	○○	○●	○●	●○	●●	●●	●○	●●
●●	●●	●●	●●	●●	●●	●●	●●	●●	●●
U	V	X	Y	Z	Ç	É	À	È	Ù

Groupe IV

Le point 6 est ajouté aux
signes du groupe I



Groupe V

Les signes du groupe I
sont décalés d'un niveau
en-dessous



Groupe VI

Autres signes



Nombres

Les nombres sont formés
avec les lettres du groupe IV
précédées du signe mathé-
matique.



signe mathématique



1 8 2 5



1



2



3



4



5



6



7



8



9



0

**Pour toute information
complémentaire, s'adresser à:**

**Union centrale suisse pour
le bien des aveugles UCBA**

Service spécialisé en surdicécité
Chemin des Trois-Rois 5bis
CH-1005 Lausanne

Téléphone 021 345 00 50
surdicecité@ucba.ch
www.surdicecité.ch

Editeur:

**Union centrale suisse pour
le bien des aveugles UCBA**

information@ucba.ch
www.ucba.ch

Organisation faîtière du handicap
visuel et de la surdicécité en Suisse



© UCBA, 2021