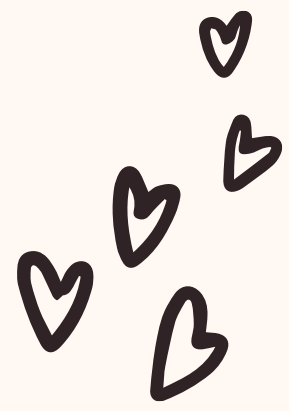
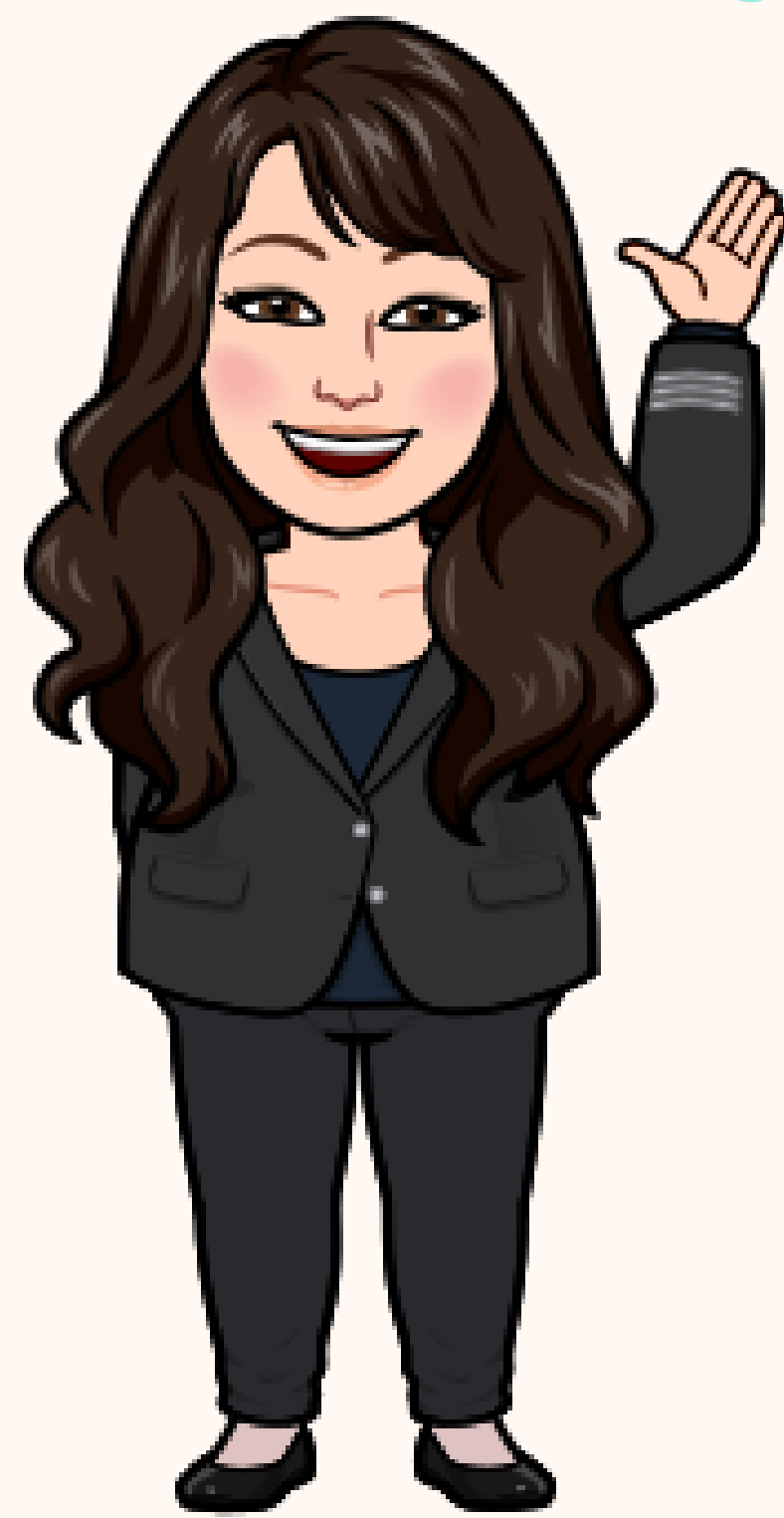


AMAZING work!



# PRÉSENTATION DU COURS D'ANGLAIS



*berry*

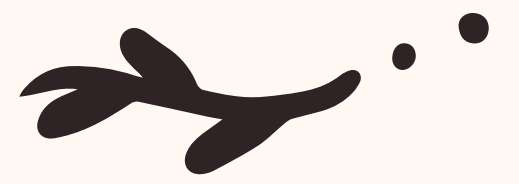


*nice*

Avec Mme OUALLET



SEAL of APPROVAL



Bienvenue à tous en salle G9!

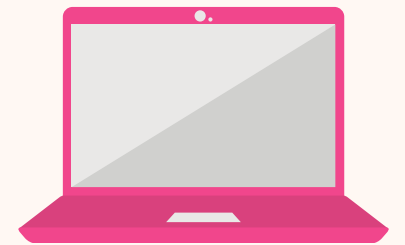
سنة



# MATÉRIEL NÉCESSAIRE POUR LE COURS D'ANGLAIS

Le cahier d'anglais doit être apporté à tous les cours, c'est impératif!

Pensez aussi à apporter un bâton de colle afin de coller les photocopiés distribués.





# LES RÈGLES DE LA CLASSE

Afin d'accéder à un enseignement stimulant et productif, voici quelques règles de bon sens à respecter en cours d'anglais:

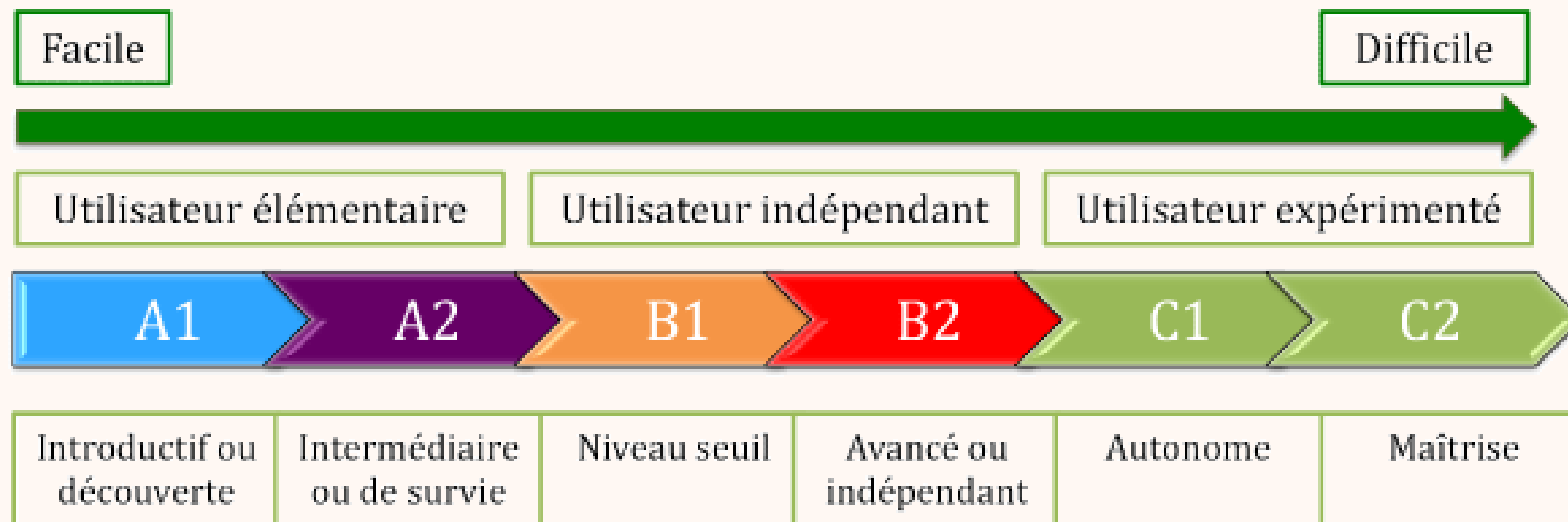


1. L'entrée en classe se fait dans le calme et le silence. Je m'efforce de parler anglais tout au long du cours.
2. Je respecte le plan de classe donné par mon enseignante (il tient compte de mon niveau linguistique).
3. Les sacs ne sont pas posés sur la table pendant le cours, mais au sol.
4. Le téléphone portable n'est pas accepté pendant les cours ; il sera déposé sur le bureau du professeur si l'élève contrevient à cette interdiction. De même pour les écouteurs.
5. Le chewing-gum est interdit. Bah oui! Pas facile de parler anglais avec un chewing-gum dans la bouche!
6. Le matériel d'anglais doit impérativement être amené à chaque cours (pas de livre mais des photocopies).
7. En cas de retard, je passe d'abord par la Vie Scolaire et je présente le billet de retard fourni par la Vie Scolaire à mon professeur.
8. En cas d'absence au(x) cours précédent(s), je mets à jour ma situation auprès de la Vie Scolaire et je présente un billet d'absence à mon professeur. Je me tiens informé du contenu du cours / du travail qui a été demandé en mon absence (ENT) et je le rattrape.
9. Je lève le doigt et j'attends l'accord du professeur pour prendre la parole.
10. Je respecte la parole de mes camarades.
11. La classe est divisée en îlots ce qui permet de produire un travail collaboratif et coopératif. Toutefois, les bavardages qui n'ont aucun rapport avec le cours ne seront pas tolérés.
12. Je prends mes dispositions pour me rendre aux toilettes en dehors des cours.
13. Je laisse mon espace de travail propre et j'aide à ranger le matériel utilisé à la fin de l'heure.

# Le CECRL

## DEFINITION:

- LE **CADRE EUROPÉEN COMMUN DE RÉFÉRENCE POUR LES LANGUES** EST UN DOCUMENT PUBLIÉ PAR LE CONSEIL DE L'EUROPE EN 2001, QUI DÉFINIT DES NIVEAUX DE MAÎTRISE D'UNE LANGUE ÉTRANGÈRE EN FONCTION DE SAVOIR-FAIRE DANS DIFFÉRENTS DOMAINES DE COMPÉTENCE.



# Niveaux de compétences du CECRL

## Niveau A1

### Je suis capable de:

- Comprendre et utiliser des expressions familières et quotidiennes ainsi que des énoncés très simples qui visent à satisfaire des besoins concrets.
- Présenter quelqu'un ou se présenter, de poser des questions la concernant (par exemple, sur son lieu d'habitation, ses relations, ce qui lui appartient, etc) et répondre au même type de questions.
- Communiquer de façon simple si l'interlocuteur parle lentement et distinctement et se montre coopératif.

## Niveau A2

### Je suis capable de:

- Comprendre des phrases isolées et des expressions fréquemment utilisées (par exemple, informations personnelles et familiales simples, achats, environnement proche, travail).
- Communiquer lors de tâches simples et habituelles ne demandant qu'un échange d'informations simple et direct.
- Décrire avec des moyens simples son environnement immédiat et d'évoquer des sujets qui correspondent à des besoins immédiats. On va se débrouiller pour faire connaissance avec des étrangers, réaliser des formalités simples comme réserver un hôtel ou commander au restaurant.

## Niveau B1

### Je suis capable de:

- Comprendre les points essentiels quand un langage clair et standard est utilisé et s'il s'agit de choses familières dans le travail, à l'école, dans les loisirs, etc.
- Me débrouiller dans la plupart des situations rencontrées en voyage dans une région où l'anglais est parlé.
- Produire des discours simples et cohérents sur des sujets familiers et dans mes domaines d'intérêt.
- Raconter un événement, une expérience ou un rêve, de décrire un espoir ou un but et d'exposer brièvement des raisons ou explications pour un projet ou une idée.

# Les 5 compétences travaillées et évaluées

La COMPREHENSION  
ECRITE



La COMPREHENSION  
ORALE



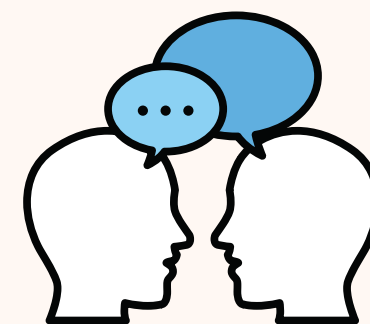
L'EXPRESSION  
ECRITE



L'EXPRESSION  
ORALE



L'EXPRESSION ORALE  
EN INTERACTION



# LE COURS D'ANGLAIS

Afin de favoriser la pratique de la langue, il vous sera demandé de parler au maximum en anglais pendant la séance.

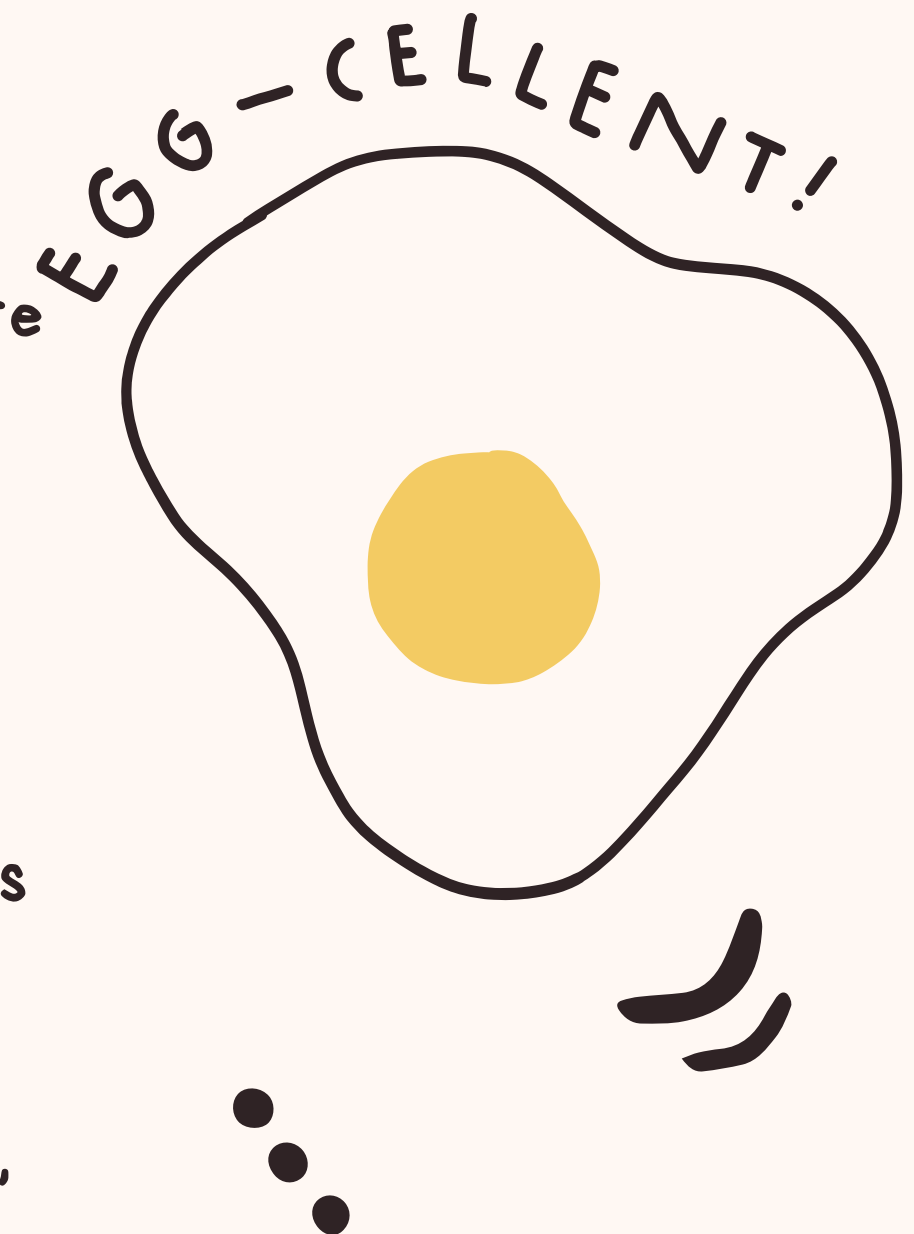
**LE WARMING UP:** Véritable rituel de début de cours, le Warming Up vous permet de vous immerger dans la langue anglaise.

**LA MEMORISATION:** Une répétition régulière et espacée du vocabulaire et des notions vues en classe est essentielle afin de mémoriser ces informations à long terme (mémoire des savoirs).

**LE CONCEPT:** Le travail en îlots permet de favoriser l'échange au travers d'activités collaboratives et coopératives variées.

**LA PHASE DE MISE EN COMMUN:** A l'issue de l'activité, chaque groupe résume aux autres groupes ce sur quoi il a travaillé, favorisant ainsi le partage de connaissances..

**LE HORS LA CLASSE:** Afin de prolonger l'exposition à la langue, il est impératif de lire, visionner, écouter et comprendre des ressources en anglais en dehors du cours. Des liens et documents seront mis à disposition pour le travail à la maison et feront l'objet d'un résumé lors du cours suivant.



# Règles du travail en îlots



## Positionnement linguistique

Suite à l'évaluation diagnostique réalisée en début de formation, chaque élève est positionné sur un niveau CECRL. Ce positionnement, qui est amené à évoluer en fonction des progrès de chacun, permet de former des groupes:

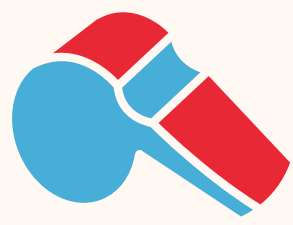
- Le groupe peut être formé par des élèves d'un même niveau, favorisant ainsi l'**aide** et l'**entraide**.
- Le groupe peut être formé par des élèves de niveaux différents, favorisant ainsi le **tutorat** par un élève de niveau supérieur.

## Les activités à réaliser

- Un **temps d'activité chronométré** vous sera indiqué pour optimiser l'efficacité du travail de groupe.
- Des rôles seront attribués dans chaque groupe / îlot: **secrétaire, rapporteur, gestionnaire du temps et manager**.

## Evaluation des activités réalisées en groupes

- Afin de rendre l'expérience stimulante, le travail en îlots peut parfois être **évalué**.
- Les compétences transversales (**médiation**) seront elles-aussi évaluées (savoir-être).

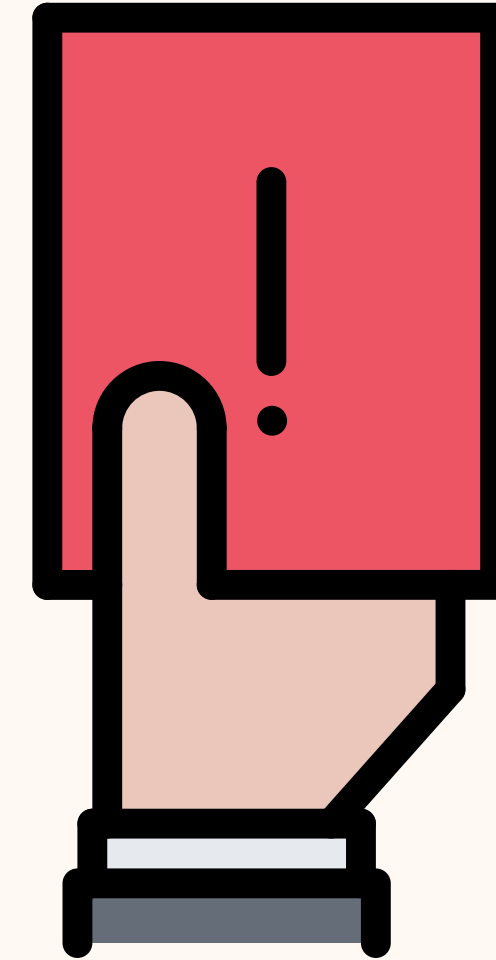


# Points Malus



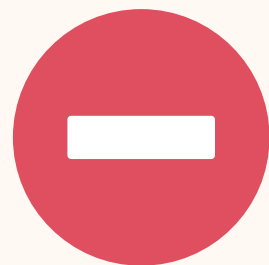
## Individuels

- Manque de respect.
- Refus de travailler, mise au travail difficile et/ ou bruyante.
- Parle trop fort, agitation inadaptée.
- Consignes non-respectées / triche.



## Pour l'îlot

- Non-respect des rôles attribués dans l'îlot (**secrétaire, rapporteur, gestionnaire du temps, manager, etc...**).
- Si l'un des membres reçoit un point malus, et que le comportement inadapté se répète au sein de l'îlot alors le groupe reçoit un point malus.



# Points Bonus



## Individuels

- J'ai un comportement parfaitement adapté lors des activités en îlots, je respecte les consignes, je travaille dans le calme et je sais intervenir à bon escient pour régler divers problèmes pouvant intervenir dans l'îlot.
- Persévérance (je ne baisse pas les bras face aux difficultés et je cherche activement des solutions pour résoudre une situation-problème).



## Pour l'îlot

- Respect à l'intérieur du groupe, vocabulaire adapté.
- L'îlot s'efforce de parler au maximum en anglais.
- Respect des consignes.
- Mise au travail rapide et calme.
- Demande d'aide à l'enseignante ou demande d'aide d'un tuteur (mais pas les réponses !).



# Le tutorat entre élèves



## ELEVE TUTORÉ

(qui reçoit de l'aide):

DOCUMENT ÉLÈVE TUTEUR		
<u>Référentiel du comportement attendu de l'élève tuteur</u>		
NOM :	OUI	NON
Je suis disponible		
Je suis volontaire		
Je sais écouter		
Je sais m'exprimer en chuchotant		
J'ai bien compris l'aide demandée		
J'encourage		
J'aide sans donner la réponse		
Je ne me moque pas		
Je sais féliciter		



## ELEVE TUTEUR

(qui propose son aide):

DOCUMENT ÉLÈVE TUTORÉ	
<u>Analyse du résultat attendu par l'élève tuteur</u>	
NOM :	RESULTAT :
Date :	
Date :	
Date :	
Date :	
Date :	
Date :	
Date :	
Date :	
Date :	
Date :	



# Les séquences de cours

Chaque séquence travaillée en classe a pour but de réaliser une **tâche finale** (mission / projet de fin d'unité).

La tâche finale est préparée en amont via des **tâches intermédiaires**, ainsi, aucun risque d'être en difficulté pour la réalisation de la tâche finale.

La tâche finale est alors **évaluée** grâce à une grille qui tient compte de l'évaluation personnelle de l'élève mais aussi du groupe.





# Devoirs à la maison



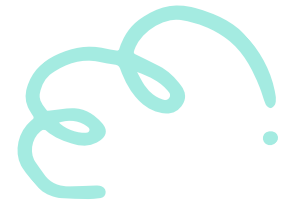
- Il est indispensable de **réviser chaque cours** pour la séance suivante.
- Le **vocabulaire** constitue une base pour l'expression, il est donc primordial de le réviser méthodiquement.
- Des **devoirs-maison** peuvent être donnés. Un délai sera imparti mais si ce délai n'est pas respecté, la note en sera impactée (malus de points par jour de retard).
- Des **vidéos complémentaires** seront données pour étoffer le cours. Prenez la peine de les visionner afin de parfaire votre compréhension de la langue.



star effort

GREAT

# L'évaluation



L'évaluation en binômes: elle a pour but de travailler la mémorisation de façon régulière et espacée de manière à ce que les révisions pour ces évaluations assurent à l'élève une mémorisation efficace.  
=> **Le concept**: L'élève A choisit 10 mots de vocabulaire travaillés dans la séquence et interroge son camarade. L'élève B en fait de même lors d'une séance ultérieure. Les notes obtenues sur 10 points sont cumulées afin d'obtenir une note sur 20 points.



L'évaluation de la participation orale: La participation orale sera notée en fin de trimestre / semestre à l'aide d'une grille d'évaluation qui se repose tant sur l'aspect qualitatif que quantitatif.

L'évaluation des tâches intermédiaires: Ces tâches permettent une appropriation des concepts vus en classe et peuvent être notées.

L'évaluation de la tâche finale: Elle vient clôturer le travail de la séquence et intègre à la fois l'évaluation individuelle de l'élève ainsi que celle du groupe.

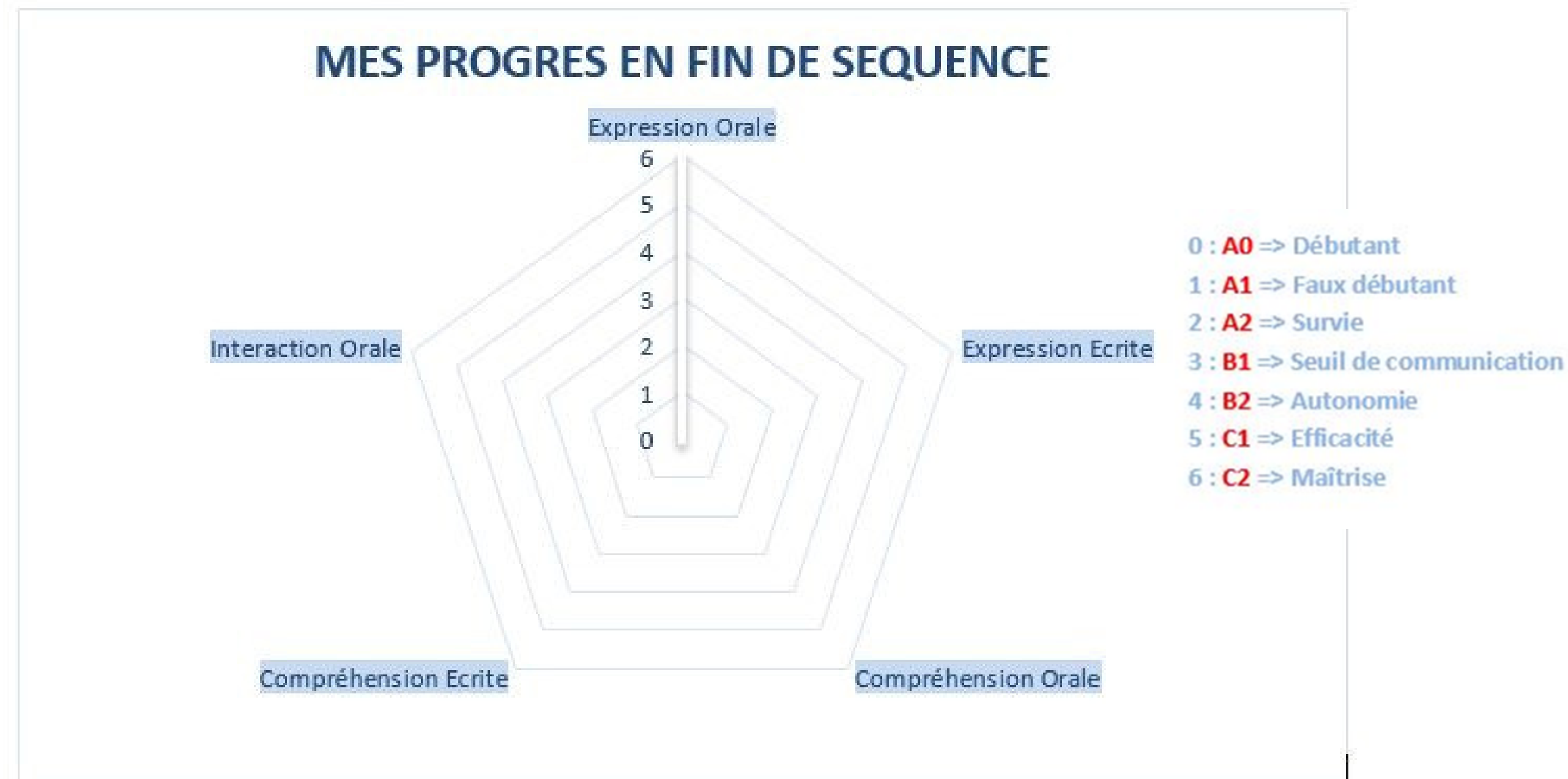
# Portfolio



Afin d'assurer un suivi au plus juste des compétences acquises, en cours d'acquisition ou non-acquises, un portfolio récapitulatif sera distribué en fin de séquence.

Il permet à chaque élève de se rendre compte de son évolution et de ses progrès dans les 5 compétences langagières travaillées.

Au besoin, l'enseignante proposera des activités de **remédiation** pour parer à d'éventuelles difficultés.





HAVE FUN!!!

