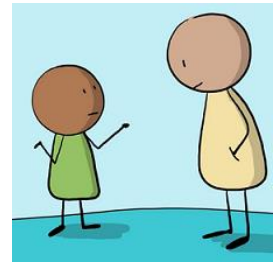


## Let's go to the grocery! - Corrigé

- *Bonsoir Monsieur, savez-vous comment aller à l'épicerie ?*
- Good evening Sir, **do you know how to go** to the grocery?
  
- *Laisse-moi réfléchir... D'abord, tu as besoin d'aller tout droit sur Fleet Street. Ensuite, tu as besoin de tourner au coin à droite, sur Barber Avenue.*
- Let me think... First, **you need to go** straight on Fleet Street. Then, you need to turn right at the corner, on Barber Avenue.

- *Merci, au revoir !*
- Thank you, goodbye!



- *Bonsoir, j'aimerais faire un gâteau au chocolat. Connaissez-vous les ingrédients ?*
- Good evening, **I would like to make a chocolate cake**. Do you know the ingredients?
  
- *Oui. Tu as besoin d'un sachet de farine, d'une boîte d'œufs, d'une bouteille de lait, d'une tablette de chocolat, et de levure.*
- Yes, I do. **You need a bag of flour**, a box of eggs, a bottle of milk, a chocolate bar and baking powder.

- *Combien coûtent tous ces ingrédients ?*
- **How much do** all those ingredients **cost**?

- *Ils coûtent 9 pounds.*
- They cost £9.

- *Voilà tout ce que j'ai !*
- Here is all I have!

- *Merci, bonne soirée.*
- Thanks, have a good evening.



## Explications, rappels et précisions

1. Lorsqu'on pose une question impliquant « est-ce que » avec un **VERBE** (et pas un **auxiliaire** !), l'ordre des mots reste le même qu'en français, la plupart du temps. Dire « Savez-vous comment aller à l'épicerie ? » revient à dire :

« **Est-ce que** vous **savez** **comment** **aller** à l'épicerie ? »

“**Do** you **know** **how** **to go** to the grocery?”

Rappel : dans une question, l'auxiliaire **DO** remplace le « est-ce que » français.

2. La phrase « combien coûtent tous ces ingrédients ? » peut être remplacée par :

« **Combien** **est-ce que** tous ces ingrédients **coûtent** ? »

“**How much** **do** all those ingredients **cost**?”

Rappel : l'**infinitif** se compose de deux éléments : To + Base Verbale

Exemple : **to go** = aller

**to run** = courir

3. Le verbe “**to need**” peut être suivi par deux éléments :

- Un verbe à l'**infinitif**

Exemple : **You need to go** straight.

- Un **complément**

Exemple : **You need a bag of flour**.

4. L'expression “**would like**” (aimerais) peut être suivi par deux éléments :

- Un verbe à l'**infinitif**

Exemple : I **would like to make** a cake.

- Un **complément**

Exemple : I **would like** a cake.

Rappel :

- Il ne faut pas confondre l'auxiliaire **DO** (conjugue les verbes aux formes interrogatives et négatives) et le verbe **to do** (= faire).
- Il ne faut pas confondre le verbe **to do** (= faire) et le verbe **to make** (= faire quelque chose manuellement)