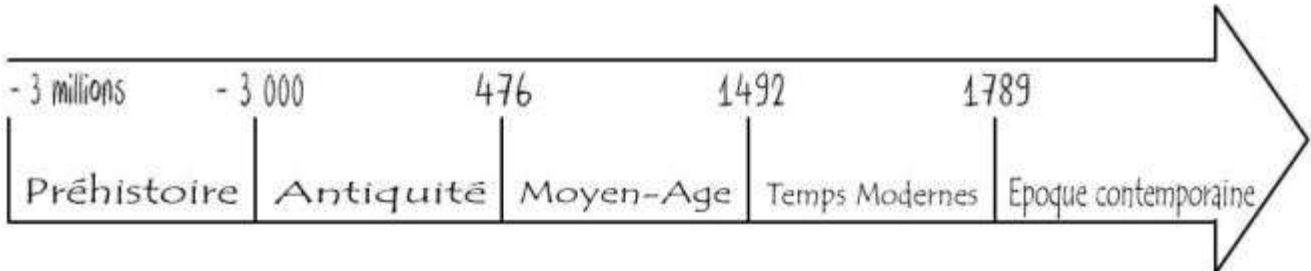


LE XIXe SIECLE



- 8 000 000

- 3000

476

1492

1799

1914



LE XIX^e SIECLE

<http://pagesperso-orange.fr/bla-bla.cycle3/index.htm>

FRISE IV

1800

1825

1850

1875

1900

L'EUROPE
NAPOLEONNIENNE

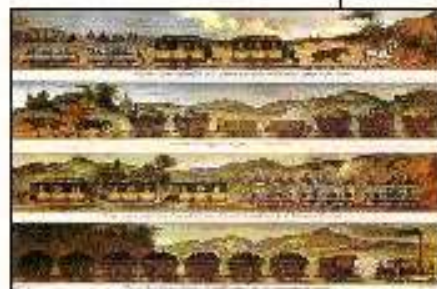


LE TEMPS DES COLONIES



LES TRANSFORMATIONS SOCIALES

LA CONQUETE DU SUFFRAGE
UNIVERSEL

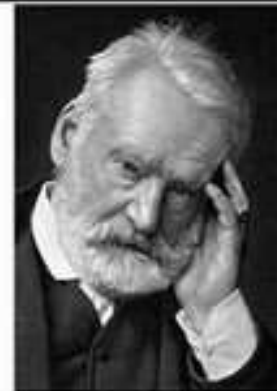


LA REVOLUTION INDUSTRIELLE ET SCIENTIFIQUE

Napoléon 1^{er}



Victor Hugo



Personnages :

Constructions :

Usines



Tour Eiffel



<http://bla-bla.cycle3.pagesperso-orange.fr/index.htm>

Machines à
vapeur



Cinéma



Le XIXe siècle

LE XIXe SIECLE

- Un siècle de bouleversements

- Le XIXe siècle connaît **plusieurs régimes politiques** successifs jusqu'à ce que la République s'installe définitivement après 1871. Au cours du siècle, **plusieurs révolutions**, en 1830, 1848 et 1870, marquent le mécontentement du peuple.
- Tous ces bouleversements influencent tous les domaines artistiques.



La Liberté guidant le peuple
Delacroix, 1830

• Un siècle de progrès techniques

- L'apparition du chemin de fer, des bateaux à vapeur et de l'automobile permet les **échanges** entre les pays dans tous les arts.
- L'invention de **la peinture en tube**, de la **photographie**, de **l'électricité** et du **cinéma** révolutionne la façon de représenter le monde.



Vue du Pont de l'Europe à Paris,
Caillebotte, 1876

- **L'acier** et le **béton armé** élargissent les conceptions de l'architecture et des arts décoratifs.
- Les machines industrielles permettent la **production en masse** d'objets: vêtements, accessoires, jouets...

• Un siècle de mouvements artistiques

- Les artistes se regroupent en **mouvements** tout au long du siècle.
- Le romantisme (1800-1850) marque une réaction au classicisme ancien et veut exprimer la force des sentiments, l'inquiétude et la révolte.
- Le réalisme (1850-1890) cherche à reproduire la réalité de la vie quotidienne des gens pour mieux en dénoncer la difficulté.
- L'impressionnisme crée des images rendant compte de la réalité de la lumière, qu'ils ne trouvent ni dans les œuvres anciennes ni dans les nouvelles images de la photographie.
- Le symbolisme (1870-1910) veut mettre en relation le réel avec l'invisible et l'imagination.
- Autour de 1900, l'art nouveau renouvelle encore l'architecture, les arts décoratifs et la peinture



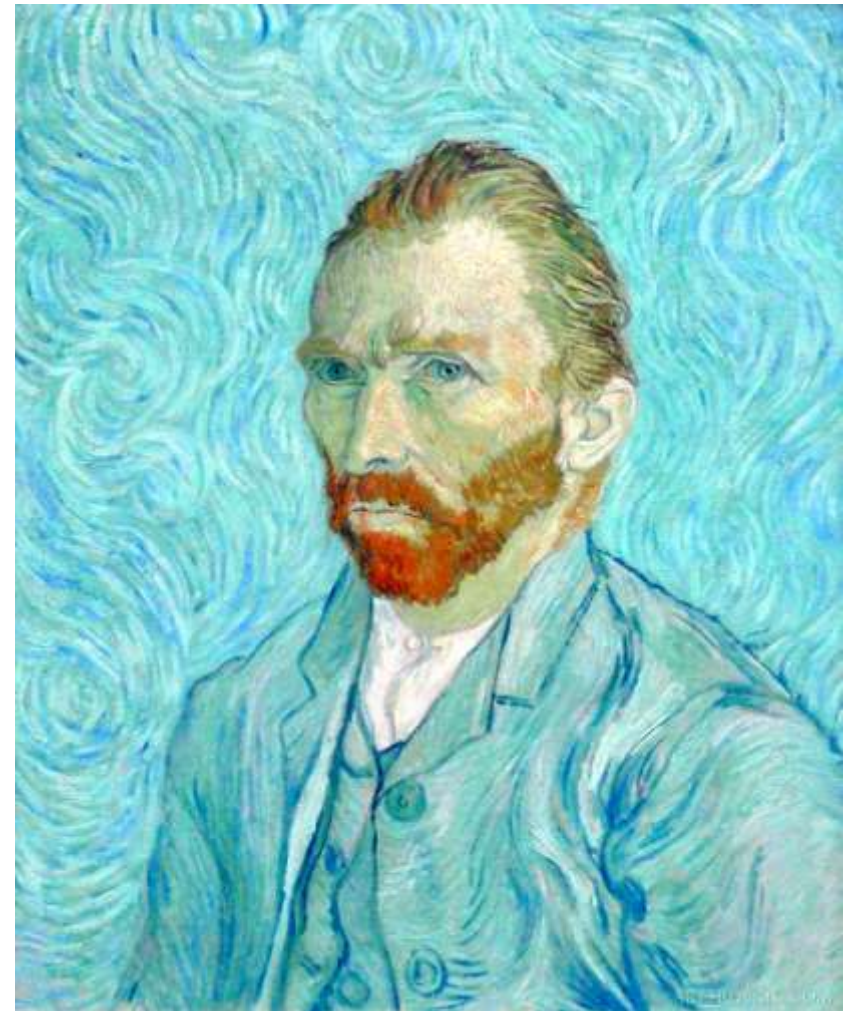
L'Angélu, Jean-François Millet, 1857
L'impressionnisme

VINCENT VAN GOGH

- **Né** le 30 mars 1853, à Groot-Zundert, un petit village de Hollande.
- **Mort** le 27 juillet 1890
- Comme Monet, Van-Gogh utilise la touche **impressionniste** pour placer côte à côte des nuances proches d'une même couleur. Ici, ce sont des **nuances** de bleu. Il parvient ainsi à rendre compte de la vibration de la lumière autour de lui. Il cherche avant tout à exprimer son émotion dans ses toiles.

Visite virtuelle du Musée Van-Gogh, Amsterdam

<https://artsandculture.google.com/partner/van-gogh-museum?hl=en>



Autoportrait Vincent Van-Gogh, 1889,
Huile sur toile, Musée d'Orsay à Paris



La Chambre de Van Gogh à Arles est une peinture à l'huile sur toile de 72 × 90 cm. Elle a été réalisée par le peintre Vincent van Gogh en 1888. Elle se trouve au musée Van Gogh à Amsterdam

https://www.youtube.com/watch?time_continue=2&v=SRDEmb5Eo_Y

Lien pour une visite virtuelle du Musée Van-Gogh

Van Gogh a choisi comme sujet sa chambre dans la « [maison jaune](#) », où il installe son atelier, puis loge à partir du 17 septembre 1888 et qui sera détruite lors du bombardement allié d'[Arles](#) du 25 juin 1944. Il réalise cette peinture en octobre 1888, période pendant laquelle il attend la venue à Arles de [Paul Gauguin](#) avec qui il souhaitait fonder un cercle d'artistes



La Chambre de Van-Gogh, 1889

L'Art Institute of Chicago est un musée
situé à [Chicago](#) aux [États-Unis](#)

Vincent van Gogh réalise ultérieurement ,
en 1889, deux autres versions
de ce même tableau
exposées désormais
à l'Institut d'art de Chicago et
au musée d'Orsay, à Paris.



<https://www.dailymotion.com/video/x1g9ci7> Visite virtuelle des tableaux de Van-Gogh, Musée d'Orsay à Paris

A TOI L'ARTISTE.....



ACTIVITE : LA CHAMBRE DE VAN GOGH

- **Matériel :**

- Lettre de Vincent à Théo décrivant les couleurs de la chambre (diapositive suivante);
- Chambre à colorier (diapositive suivante) ;
- Impression de la chambre;
- Feuille blanche assez épaisse si possible.
- Crayon de couleur marron et feutre noir.
- Feutres

- **Déroulement.**

- Présenter la chambre à colorier et lire la lettre : faire la liste des couleurs ;
- Colorier les meubles au feutre.
- Dessiner le parquet au sol avec une perspective ;
- Le colorier au crayon de couleur marron en repassant les contours au feutre noir ;
- Colorier le mur : couleur lilas ;
- Si tu as une feuille blanche assez épaisse, sinon tu continues à colorier en respectant le modèle.
- Découper chaque meuble ;
- Replacer portes, fenêtre et lit au bon endroit ;
- Coller les autres meubles en désordre sur le fond réalisé : soit en amas, soit en éclatement.

Lettre de Vincent Van Gogh à son frère Théo

- *« J'ai pensé qu'en regardant cette composition on arrêterait de penser et d'imaginer (...) J'ai peint les murs en violet pâle (...) Le lit en bois et les chaises, jaune comme le beurre frais, les feuilles et les oreillers, de citron vert clair. Le couvre-lit, de couleur écarlate. La fenêtre, le vert. Le lavabo, orangé, le réservoir, le bleu. Les portes, lilas. Et, c'est tout. Il n'y a pas autre chose dans cette chambre avec volets clos. La place des meubles doit exprimer l'idée indéfectible du repos ».*





L'ARCHITECTURE – L'ERE INDUSTRIELLE

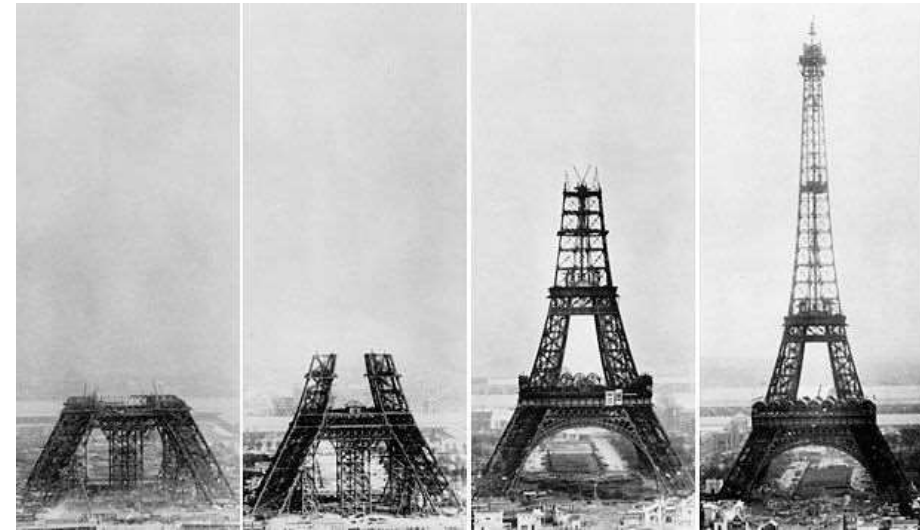
- Au XIX^e siècle, un nouveau matériau apparaît : **l'acier**. Il permet de construire plus vite et plus grand qu'auparavant. L'acier permet de construire les plus grandes voûtes jamais bâties.



Le Viaduc de Garabit, Gustave Eiffel, 1884

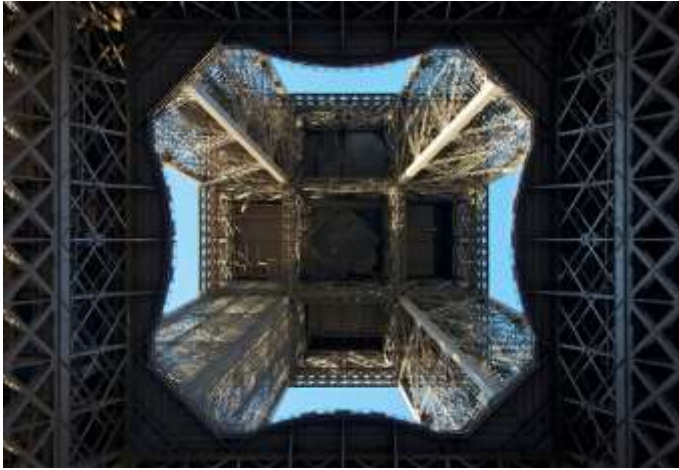
LA TOUR EIFFEL

- La **tour Eiffel** est une tour en fer située sur le Champ de Mars, à Paris en France. Elle doit son nom à l'ingénieur Gustave Eiffel, qui en est le créateur. Elle a été inaugurée le 31 mars 1889, lors de l'Exposition universelle qui se déroulait à Paris cette année-là. Sa hauteur est de 324 mètres, en comptant les antennes disposées à son sommet.



- Au départ, la tour Eiffel devait être détruite après l'Exposition. Son nombre de visiteurs diminua beaucoup après 1889, et la baisse du prix du ticket n'y changea rien.

- Gustave Eiffel, sachant très bien que sa tour était en danger, prit l'initiative de l'utiliser pour mener des expériences scientifiques, notamment en matière de [météorologie](#). Puis, l'ingénieur a permis d'installer une antenne pour la [télégraphie sans fil](#) au sommet de la tour. En prouvant l'intérêt scientifique de la tour Eiffel, il décourage les autorités d'ordonner sa destruction. La tour Eiffel est redevenue un lieu touristique important avec l'apparition du tourisme de masse, dans les années 1960.



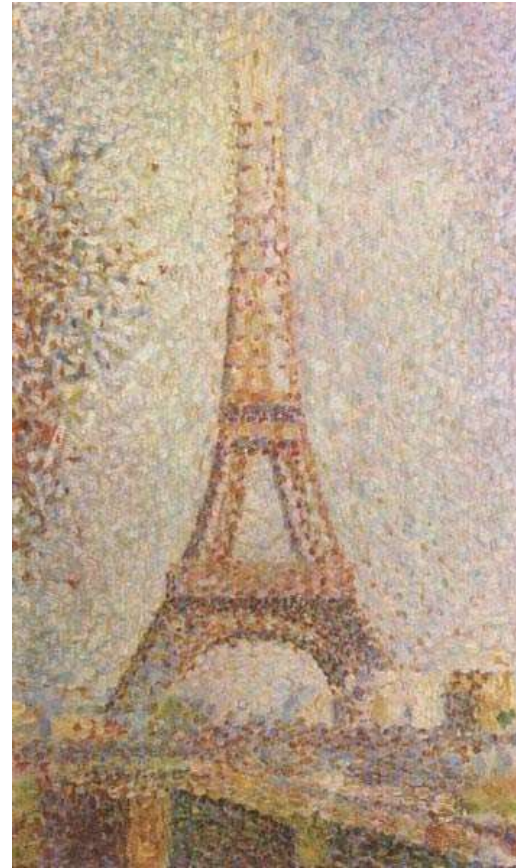
- La tour Eiffel est considérée comme le symbole de Paris et de la [France](#). Elle est le [monument](#) payant le plus visité au [monde](#), avec près de 7 millions de visiteurs chaque année.

DES SITES A VISITER

- La construction de la Tour Eiffel
- <https://www.toureffel.paris/fr/le-monument/histoire>
- Un jour, une question, en anglais : « What is the Eiffel Tower? »
- <https://www.lumni.fr/video/what-is-the-eiffel-tower>
- Un jour, une question, en français: « A quoi sert la Tour Eiffel? »
- https://www.youtube.com/watch?time_continue=16&v=FL9T05a3NYU&feature=emb_title
- La Tour Eiffel expliquée aux enfants, Vikidia 8-13 ans
- https://fr.vikidia.org/wiki/Tour_Eiffel
- La Tour Eiffel, ARTE Petit documentaire ludique.
- https://www.youtube.com/watch?time_continue=251&v=8lq06KUDRtU&feature=emb_title

LES PEINTRES ET LA TOUR EIFFEL

- Beaucoup d'artistes, de peintres, de sculpteurs se sont inspirés de la Tour Eiffel dans leur œuvres.
- En voici quelques exemples:



- **Georges Seurat** (1859-1891) fut l'un des premiers à avoir représenté la Tour qu'il peint, en 1888-1889, à la manière pointilliste, recomposant les formes de la Dame de fer par la juxtaposition de petites taches de couleur.

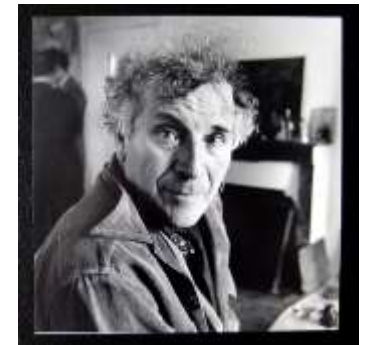
- **Robert Delaunay** a fait de la Tour l'un de ses sujets préférés, l'a peinte ou dessinée une trentaine de fois sous des angles différents, en noir et blanc ou en couleurs. Son style est inspiré du cubisme, après avoir été influencé par le néo-impressionnisme et le fauvisme au début du XIXe siècle. Il est né en 1885 et est mort en 1941.



- **Marc Chagall**, né en 1887 dans l'ex-Russie tsariste, a poursuivi des études artistiques à Paris et a beaucoup voyagé. Il était ami de Max Jacob, de Guillaume Apollinaire et du couple d'artistes Robert et Sonia Delaunay, et son atelier, voisin de celui de Modigliani. Il a peint des œuvres originales, influencé par le courant surréaliste. Il est mort en 1985, dans le sud de la France.



Marc Chagall. **Paris par la fenêtre**



Les mariés de la Tour Eiffel

Mar Chagall

<https://www.lumni.fr/video/les-maries-de-la-tour-eiffel-de-chagall>

A TOI L'ARTISTE.....



ACTIVITE : LA TOUR EIFFEL

Peindre la tour Eiffel à la manière des pointillistes...

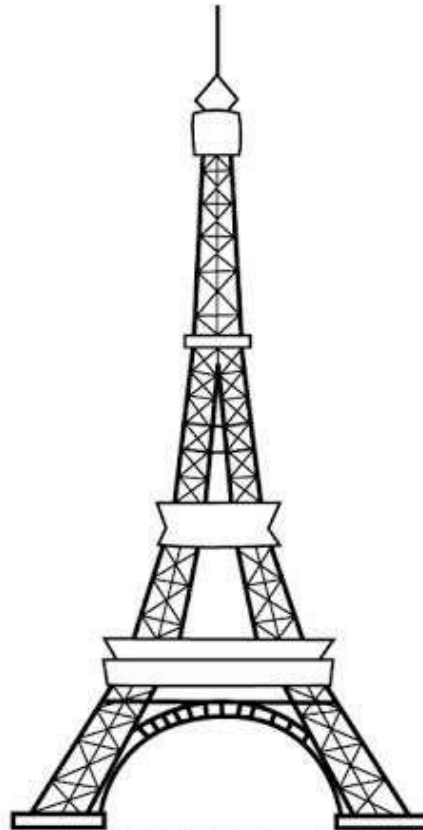
- Matériel :

- papier dessin ou feuille blanche
- peinture à la gouache (si pas de peinture, feutres)
- Dessin de la Tour imprimé ou
- Si besoin de dessiner la Tour: crayon de papier, règle
- Coton-tiges

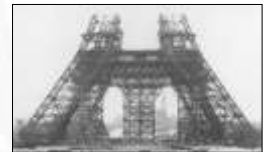
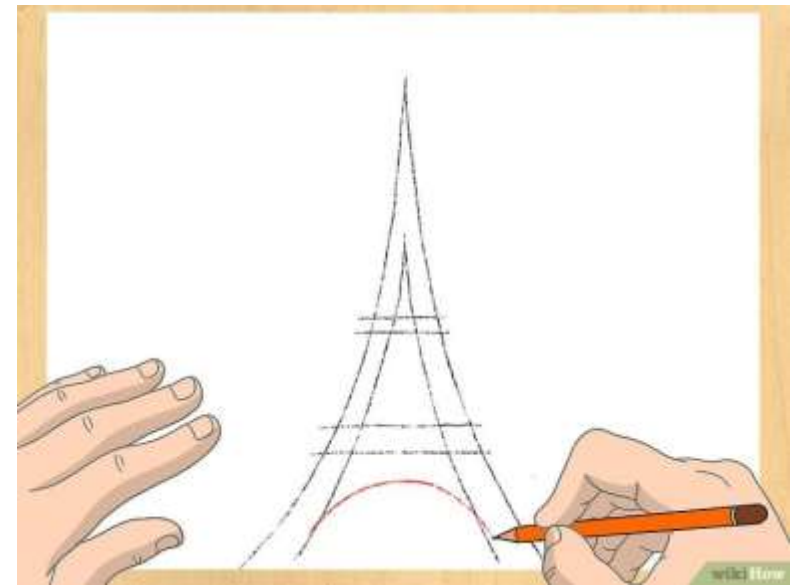
- Déroulement.

- Dessiner la Tour ou imprimer un exemplaire (diapositive suivante)
- Avec différentes couleurs à la gouache (peinture) tamponner avec les coton-tiges





For more step by step drawing tutorials visit us at www.drawingtutorials101.com



LEXIQUE

- **Un mouvement artistique**: un groupe d'artistes qui partagent les mêmes idées et les même goûts à une époque.
- **Peindre sur le motif** : peindre la paysage réel que l'on observe à l'endroit où il se trouve.
- **Une nuance**: en peinture, l'état d'une couleur quand elle est plus ou moins mélangée avec une autre couleur.
- **Une touche**: la trace du pinceau qui a posé la couleur sur la toile.
- **L'acier**: un métal très solide obtenu en incorporant du charbon à du fer, produit en grande quantité depuis le XIXe siècle.