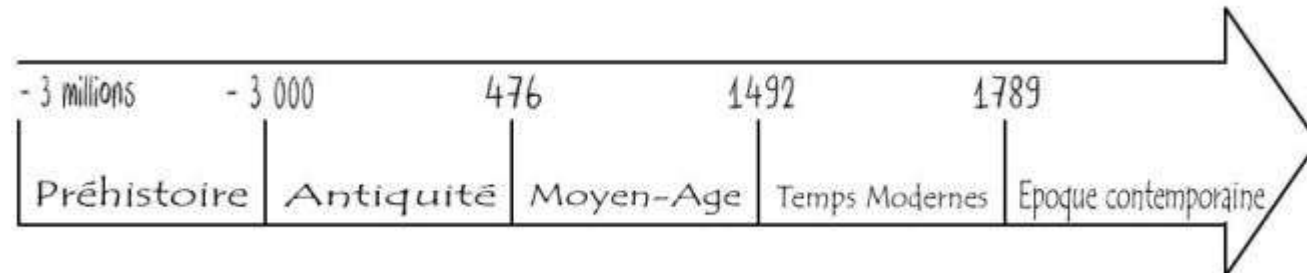
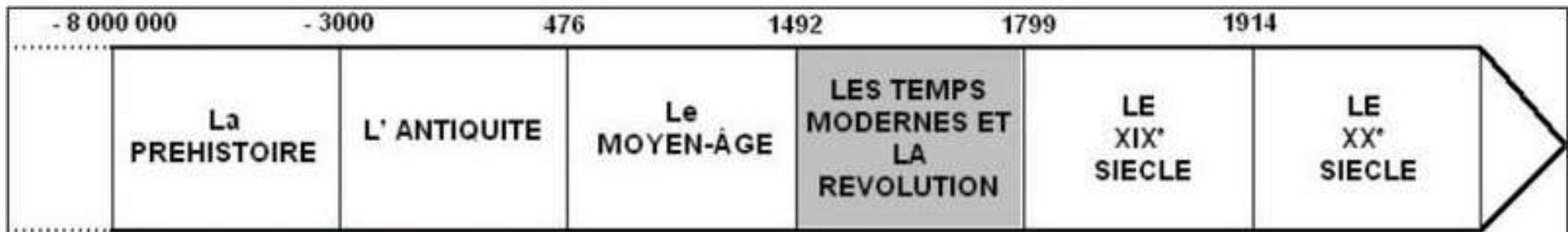
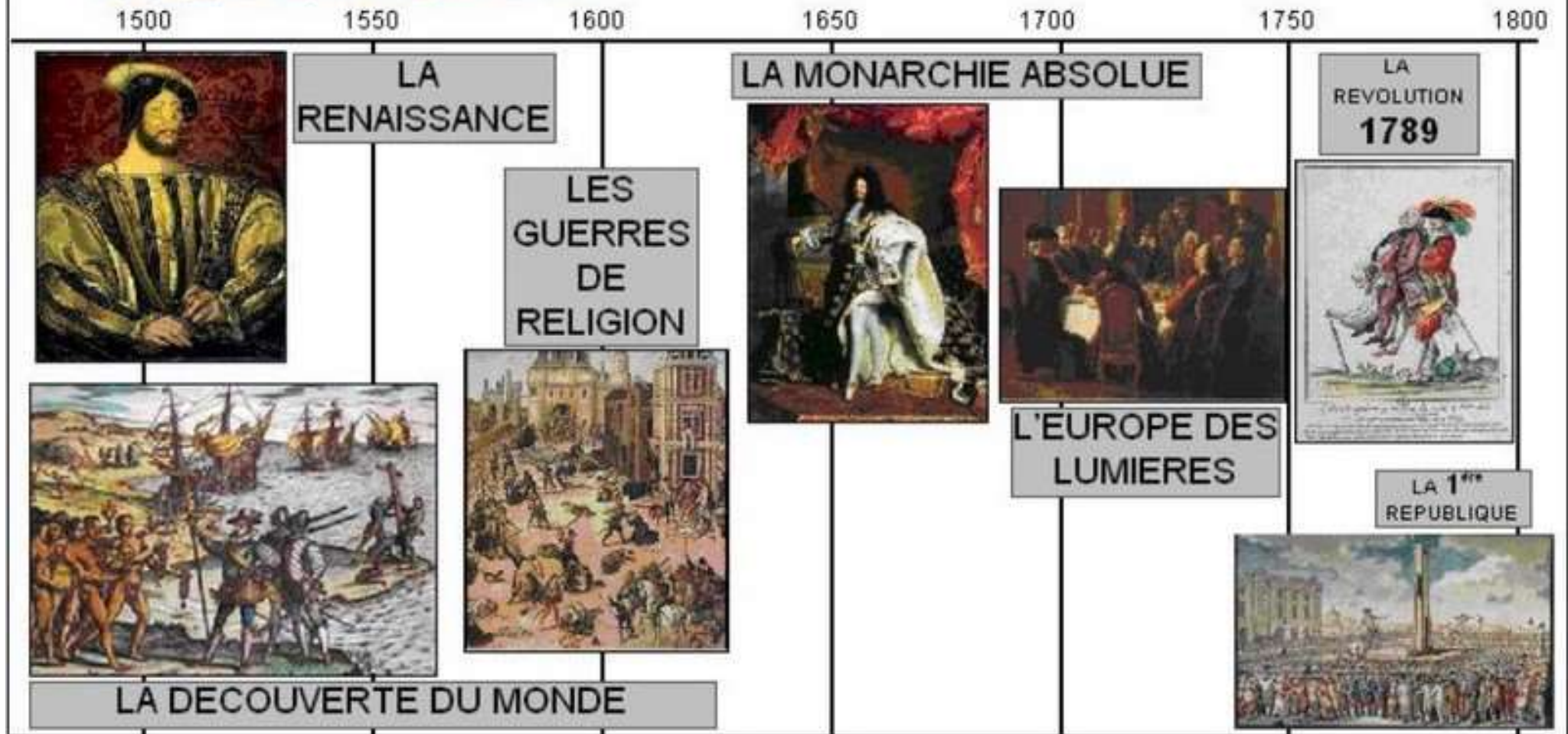


LES TEMPS MODERNES





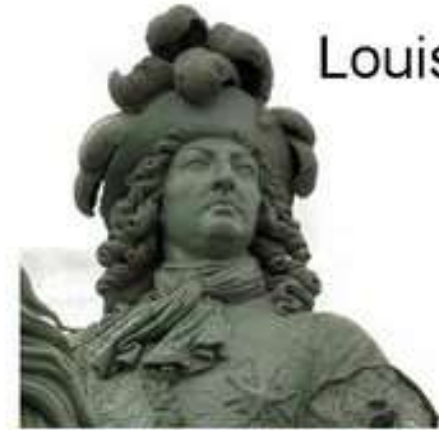
<http://pagesperso-orange.fr/bia-bia.cyoie3/index.htm>



LES TEMPS MODERNES ET LA REVOLUTION

FRISE III

Personnages :



Constructions :

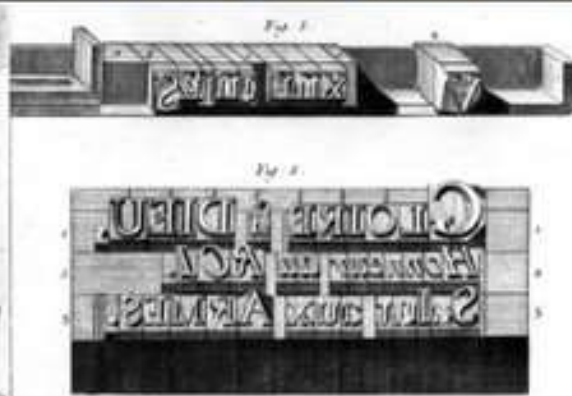


<http://pagesperso-orange.fr/bla-bla.cycle3/index.htm>

Imprimerie

Inventions :

Les temps modernes



LA RENAISSANCE

- Les idées de la Renaissance, née en Italie au XVème siècle, arrivent peu à peu en France sous le règne de François Ier, au XVIème siècle.
- A Florence, en Italie, des peintres, des sculpteurs et des architectes renouent avec les formes de l'art antique gréco-romaine
- Les peintres ont étudié le corps humain pour le représenter avec la plus parfaite exactitude, en respectant les proportions et en donnant une impression de vie et de mouvement.
- Ils ont créé ainsi l'art d'une nouvelle époque qu'ils nomment eux-mêmes :

« La Renaissance ».

- François Ier, roi amoureux des arts, fait venir des artistes italiens qui, avec les artistes français, créent un art nouveau et original, inspiré de l'Italie.
- <https://www.lumni.fr/video/lart-de-la-renaissance-26-mars> L'art à la Renaissance, Lumni

LE PORTRAIT

Un genre nouveau

Avant la Renaissance, on représentait peu les individus en peinture.

Les portraits de la Renaissance sont des images d'apparat, réservés aux riches et aux puissants.

Ils ne montrent pas le personnage dans sa vie quotidienne, mais avec ses plus beaux habits, accessoires, et décors.



François 1er,

Jean Clouet
Vers 1530
Huile sur toile
Musée du Louvre
Paris



Un nouveau statut de l'artiste

Les peintres les plus célèbres de la Renaissance deviennent riches grâce à leur art.

Ils réalisent des autoportraits où ils se représentent dans les mêmes poses que les rois. Ils signent leurs œuvres pour qu'on ne les oublie pas.

Autoportrait, Albrecht Dürer, 1498,
huile sur bois, Musée du Prado, Madrid

Un intérêt pour l'individu et le détail

Les peintres de la Renaissance s'intéressent à tous les détails réels et n'embellissent pas leurs portraits. Il leur arrive, comme Léonard de Vinci, d'exagérer certains traits du visage pour dessiner des têtes grotesques qui ressemblent à des caricatures.

Cinq têtes grotesques, Léonard de Vinci, dessin à la plume et à la sanguine sur papier, Galerie de l'Académie, Venise



LA JOCONDE

- L'un des portraits le plus célèbre est celui de **Mona Lisa, la Joconde**, au sourire mystérieux, peint par **Léonard de Vinci**.
- Invité par François 1^{er} à venir s'installer en France, l'artiste a apporté avec lui ce tableau.
- La peinture à huile, invention récente, permet de créer des modèles dégradés très fins, qui donnent une forte impression de volume, comme ici sur le visage et les mains.
- Les peintres mettaient de l'huile dans les pigments pour obtenir des couleurs fluides et jouer sur la lumière.
- Les peintres cherchent à exprimer la personnalité et le caractère de la personne.
- Léonard de Vinci présent Mona Lisa dans une tenue simple et sombre, sans ornement malgré la mode de l'époque, de façon à mettre en valeur son visage et ses mains.

Léonard de Vinci

- Léonard de Vinci est né le 15 avril 1452 à Vinci.
- C'est un homme d'esprit universel, à la fois artiste, scientifique, inventeur et philosophe humaniste, il demeure l'un des plus grands hommes de la Renaissance.
- Il est décédé le 2 mai 1519 à Amboise.





Mona Lisa, dite La Joconde.

Léonard de Vinci

1503-1506

Peinture à huile sur bois 77X53 cm

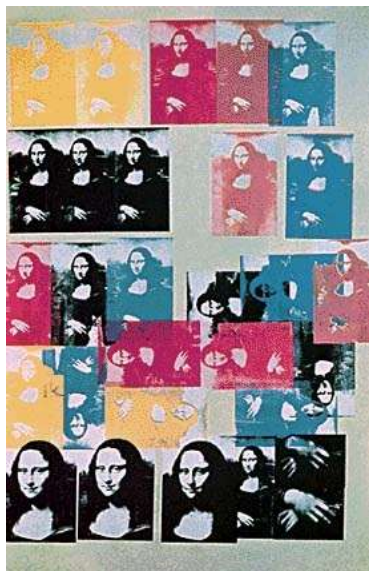
Musée du Louvre Paris

La Joconde, ou Portrait de Mona Lisa, est un tableau de Léonard de Vinci, réalisé entre 1503 et 1506 qui représente un buste, probablement celui de la florentine Mona Lisa del Giocondo. Cette peinture à l'huile est exposée au musée du Louvre à Paris. C'est le tableau sur lequel Léonard de Vinci a passé le plus de temps. Il l'aura transporté dans ces dernières années pour la perfectionner.



Les œuvres des différents peintres qui ont reproduit la Joconde.

- Différents peintres se sont inspirés du tableau de la Joconde de Léonard de Vinci pour créer la Joconde à leur façon.



Andy Warhol, 1963

Fernand Léger, 1930



Paul Giovanopoulos, 1988



Salvador Dali, 1954



Matt Groening



Fernando Botero



Modigliani

DES SITES A VISITER

- La Joconde interactive (différentes émotions) Cité des Sciences
- <http://www.cite-sciences.fr/au-programme/expos-permanentes/expos-permanentes-dexplora/image/mona/#>
- « La Joconde de Léonard de Vinci », Lumni
- <https://www.lumni.fr/video/la-joconde-de-leonard-de-vinci>
- « C'est qui Léonard de Vinci? »? , 1 jour 1 question
- <https://www.lumni.fr/video/c-est-qui-leonard-de-vinci>
- « Léonarde de Vinci : l'homme aux mille visages ».
- <https://www.youtube.com/watch?v=43CRavHh8oc>
- Au cœur du tableau de la Joconde (la Joconde à la loupe), Focus le Louvre
- <https://focus.louvre.fr/fr/la-joconde>

LEXIQUE

- **Un autoportrait**: un portrait où le peintre se représente lui-même
- **Une caricature**: un dessin ou une peinture qui exagère certains détails pour rendre comique ou ridicule ce qui a été dessiné
- **Grotesque**: bizarre, risible, ridicule
- **L'apparat**: la mise en scène de la plus belle apparence du personnages.

LE CHÂTEAU DE CHAMBORD

- A la Renaissance, les guerres féodales achevées, les nobles ont construit des châteaux selon une architecture totalement nouvelle
- Bâti à la demande du roi François Ier, en plein cœur d'une vaste forêt, le château de Chambord, élégant et luxueux, est le plus vaste château de la Loire.
- **Un château prestigieux:** ce château a été construit pour que les rois de France y organisent des concerts, des banquets, des bals et, dans le vaste parc autour du château, de grandes parties de chasse. Ils pouvaient y inviter les nobles de France et de l'étranger pour les impressionner...



Château de Chambord, 1519-1547, pierre calcaire et ardoise, Val de Loire



Le savais-tu?

Ce château immense (400 chambres et 365 cheminées) a été très peu habité. François Ier y a résidé seulement 6 mois!

Le château compte 77 escaliers, dont ce Grand Escalier : en réalité, deux escaliers qui s'enroulent l'un sur l'autre sans se croiser.



DES SITES A VISITER

- « Les châteaux de la Loire : la Renaissance », C'est pas sorcier.
- <https://www.dailymotion.com/video/x23euyr>
- Chambord, le château de François 1^{er} raconté aux enfants.
- <https://artsandculture.google.com/exhibit/chambord-le-ch%C3%A2teau-de-fran%C3%A7ois-ier-racont%C3%A9-aux-enfants/hAISgMXgYCntIA>
- Visite virtuelle du château de Chambord
- http://www.podibus.com/Chambord_VR/#3

LE CHÂTEAU ET LES JARDINS DE VERSAILLES

- En 1661, Louis XIV décida de se faire construire un magnifique palais à Versailles.
- Les travaux durèrent quarante années et employèrent jusqu'à 36 000 ouvriers en même temps.
- Pour témoigner de la gloire du Roi-Soleil, les architectes créèrent un style nouveau, différent de celui de la Renaissance : **c'est l'architecture classique**, inspirée de l'Antiquité, avec des lignes simples, des formes ordonnées et des symétries.



Louis Le Vau, Jules Hardouin-Mansart, Le château de Versailles, 1661-1701



La façade ouest du château mesure 600 mètres de long.

Cette façade côté jardin est construite « à l'italienne ».

Elle est unicolore, avec un toit en terrasse et sans cheminée.

La façade est du château, située, côté ville, est construite « à la française ».

Elle est bicolore, avec des toits d'ardoise et des cheminées.



La galerie de Glaces

Cette immense galerie, décorée des plus grands miroirs que l'on pouvait fabriquer à cette époque, s'étale juste derrière les fenêtres de la façade côté jardin.

Son plafond est décoré de peintures racontant les victoires de Louis XIV.

Longue de 73 mètres, la galerie des Glaces servait de salle du trône et de salle de bal.

Elle était aussi un lieu de passage et un point de rendez-vous.





Au fond, la ville de Versailles a été percée de trois avenues et qui mènent au château.

Le palais s'étale pour séparer la ville du jardin.

Au premier plan, **« le jardin à la française » offre des parterres aux dessins géométriques.**

Le jardin à la française est un jardin d'ornement: il est fait pour le plaisir des yeux et la promenade.

Au XVIIème siècle, on construit **un jardin « à l'anglaise »** au Petit Trianon de Versailles, qui veut donner **l'impression de se promener dans une nature libre et sauvage, sans géométrie.**



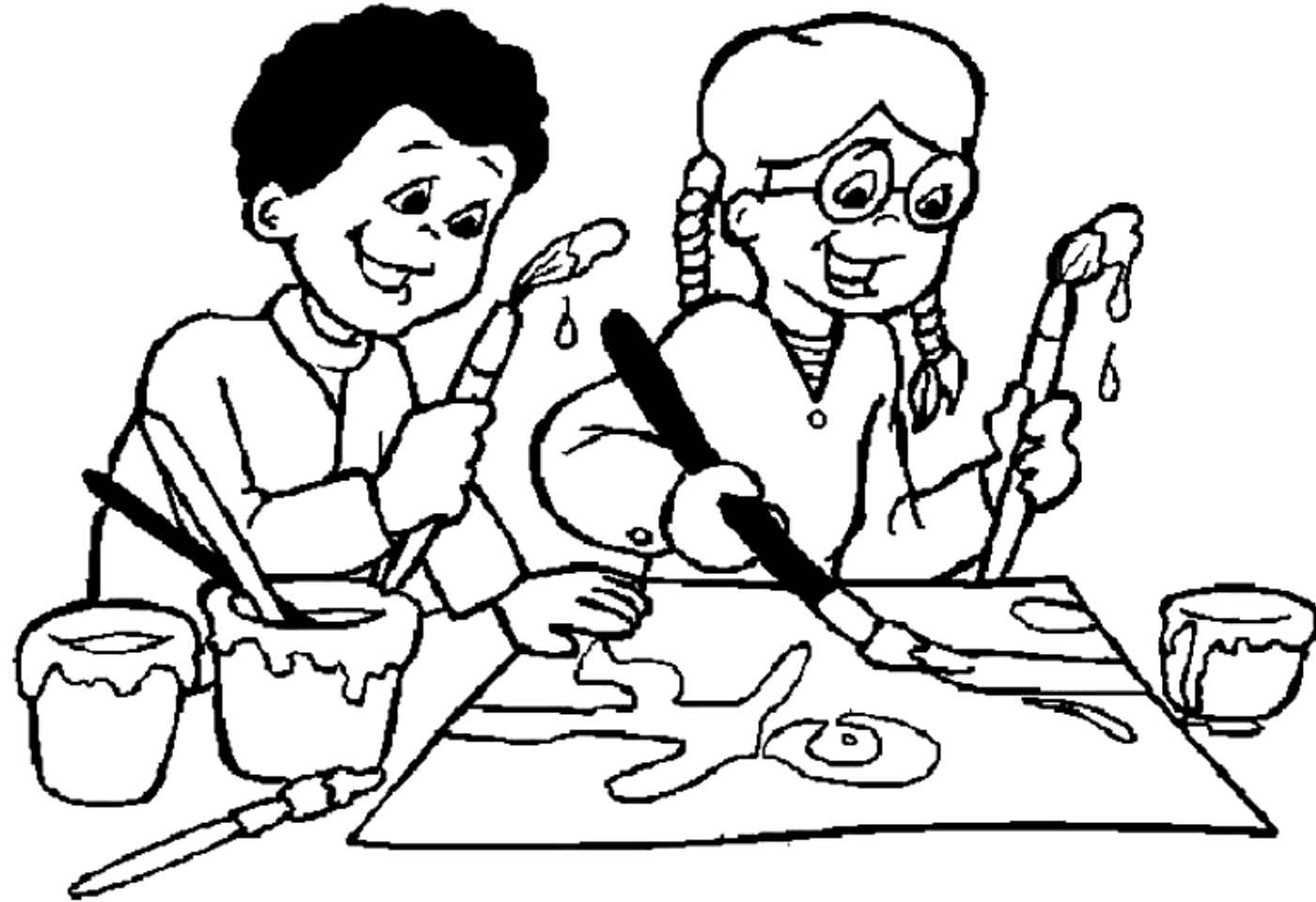
Jardin à l'anglaise

Le Belvédère et le Grand Rocher au bord du lac.
Richard Mique entre 1776-1783

DES SITES A VISITER

- La construction du Château de Versailles, Des racines et des ailes.
- https://www.youtube.com/watch?time_continue=71&v=VrybhPuP5u0&feature=emb_title
- Visite virtuelle du Château de Versailles
- <https://artsandculture.google.com/project/versailles>
- « Sous le soleil de Versailles », C'est pas sorcier
- <https://www.youtube.com/watch?v=XFmG6ku-C8g>
- « C'est quoi le château de Versailles? », Lumni
- <https://www.lumni.fr/video/c-est-quoi-le-chateau-de-versailles>
- Château de Versailles, symétrie et perspective chez André Le Notre, Lumni
- <https://www.lumni.fr/video/chateau-de-versailles-symetrie-et-perspective-chez-andre-le-notre>

A TOI L'ARTISTE.....



ACTIVITE : LA JOCONDE

- La Joconde est le tableau le plus connu dans de le monde grâce à son sourire énigmatique.

Il ne te reste plus qu'à nous faire sourire en créant ta propre Mona Lisa



Tu peux aussi utiliser cette image, la découper et composer un montage avec d'autres photos (trouvées dans des magazines) ou dessiner. Tu devras également colorier l'arrière-plan (le fond).



Support : papier dessin blanc format A4 ou A3, magazines...

Matériaux : Ciseaux, colle, crayons de couleur ou feutres.

ACTIVITE : LE JARDIN A LA FRANCAISE

- **Matériel :**

- 1 photo ou 1 dessin (diapositives suivantes (2))
- Imprimante (si tu peux imprimer ce sera plus facile, si tu ne peux pas, tu peux quand même faire l'activité)
- 1 feuille blanche
- De la colle
- Crayon de papier
- Règle, équerre
- Crayons de couleurs ou crayon noir

- **Déroulement.**

- Choisis un modèle de jardin à la française (une photo ou un dessin en noir et blanc)
- Imprime le modèle . Si tu ne peux pas l'imprimer, aide toi de la photo sur la diapositive
- Colle ton modèle sur la feuille blanche (au centre ou dans un angle)
- A toi de poursuivre ce jardin en respectant les formes géométriques du modèle. Attention pense aussi à la symétrie.
- Tu peux maintenant le colorier.

Style : Classique

Période : 1630 à 1730

Les Jardins à la française



Le jardin potager du Château de Milandry



André Le Nôtre

Né en 1613 d'une famille de jardiniers, après s'être initié à l'architecture avec Mansart, il réalise sa première oeuvre importante : le jardin de Vaux-le-Vicomte. Les jardins du château de Versailles constituent son oeuvre la plus célèbre.



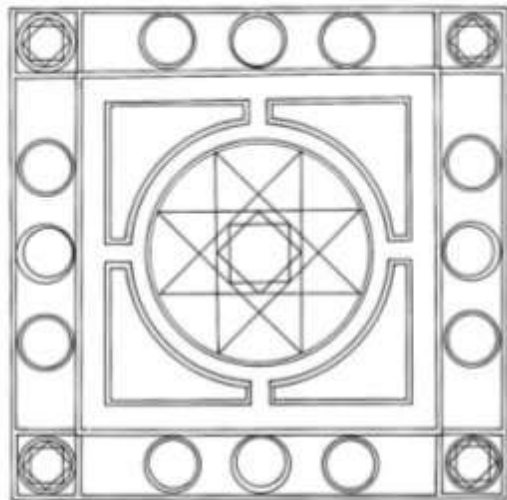
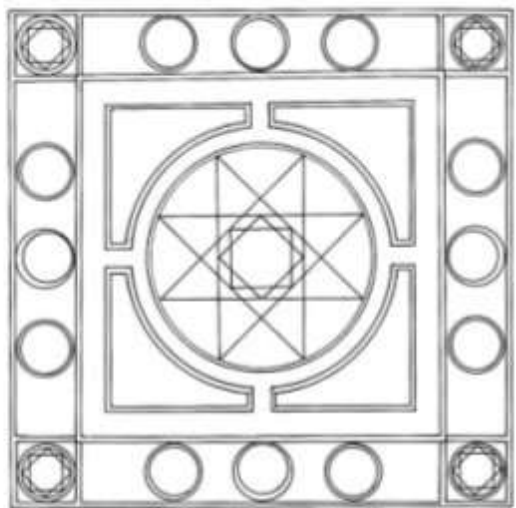
Des topiaires
(Buissons sculptés)

Le jardin à la française, tel que ceux créés par André Le Nôtre sous le règne du Roi Soleil, exprime la volonté de corriger la nature pour y imposer de l'ordre et de la symétrie.

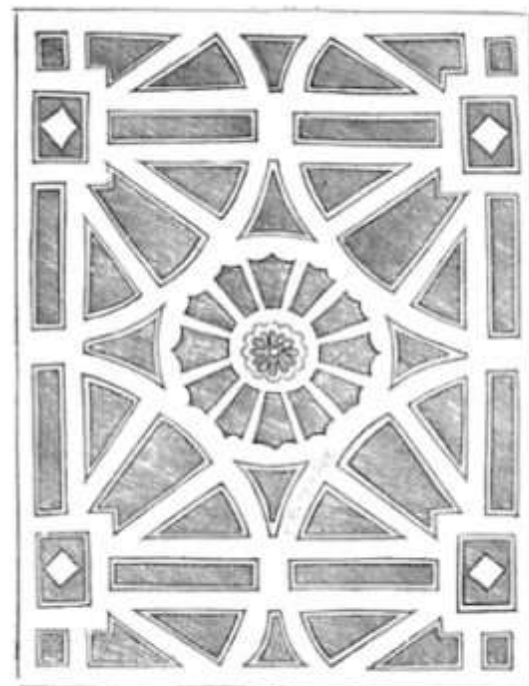
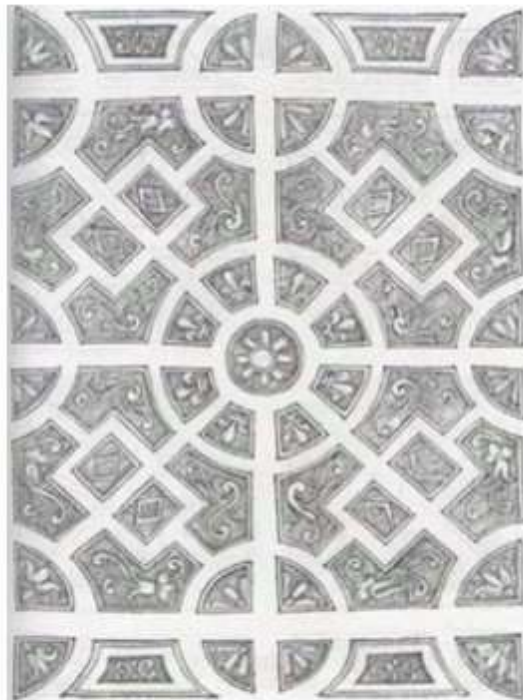
Ce modèle français, qui a été imité par de nombreuses cours royales européennes, est aujourd'hui encore la référence ultime de la maîtrise paysagère.

Les premiers jardins à la française datent du XVI^{ème} siècle : ils s'inspiraient des jardins italiens de l'époque et se caractérisaient par la recherche de la perfection, d'une maîtrise sur la nature et par l'utilisation de figures géométriques et de surfaces d'eau intégrées à la végétation.

Mandala et vues aériennes « jardin à la française » à colorier



<http://www.lesartisansdelablog.com/>



<http://www.lesartisansdelablog.com/>



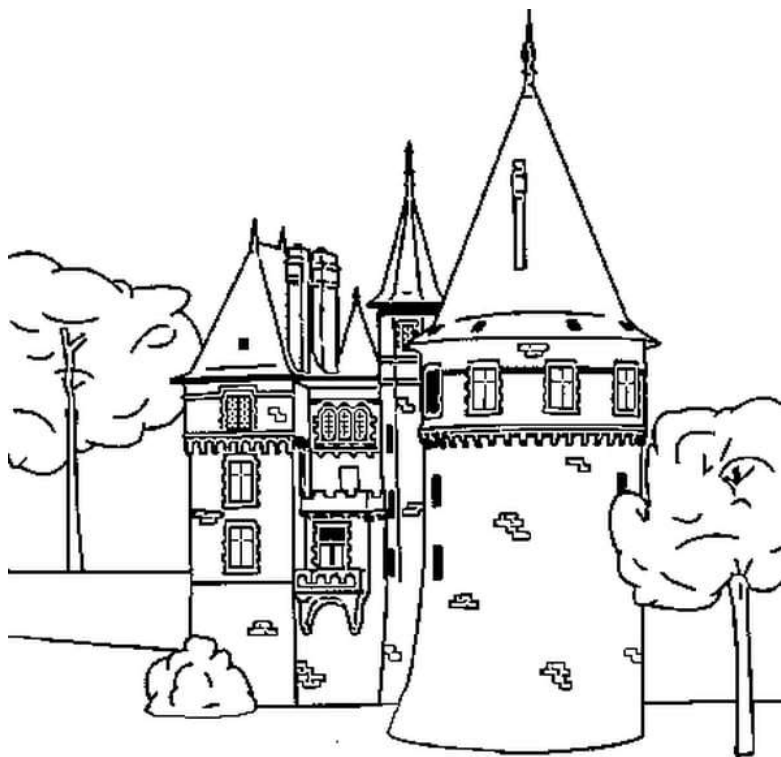
Des coloriages



<http://scrapcoloring.fr/news/la-joconde-leonard-de-vinci>

Si tu veux colorier en ligne la Joconde





**Et si tu
dessinais ton
château de la
Renaissance**

