

UNIQUEMENT
PAR
ABONNEMENT

jeudi
11 janvier
2018



{ IL Y A 28 ANS }

La Convention internationale des droits de l'enfant (CIDE) était adoptée en 1989. Dans ce texte, on retrouve les droits que tous les enfants doivent avoir : droit à la liberté d'expression, à l'égalité, aux soins, à l'éducation... Pour en savoir plus : www.unicef.fr

{ LE SAIS-TU ? }

À l'âge de 6 ans, 85 % des élèves en situation de handicap sont scolarisés dans une classe ordinaire. À l'âge de 10 ans, ils ne sont plus que 45 %.

Source : Statistiques 2016 du ministère de l'Éducation nationale.

Mon Quotidien

ISSN 1258 - 6447

On en apprend tous les jours !

Pages spéciales réalisées avec l'APAJH, l'APF, l'Unapei, le CCAH et AG2R LA MONDIALE www.monquotidien.fr



**L'école, c'est pour
tous les enfants !**

INTERVIEW | « L'école inclusive est accueillante et prend en compte les besoins de chacun. » p. III

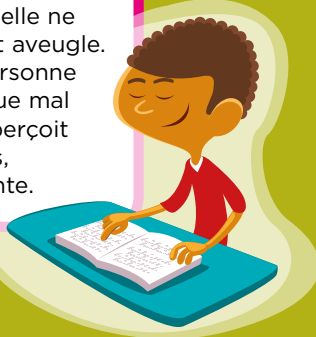
Un poster sur l'école inclusive à afficher en classe se trouve en pages IV-V !

Avoir un handicap, ça veut dire quoi ?

Un enfant qui a des troubles moteurs, sensoriels, mentaux, **cognitifs**... est en situation de handicap quand son **environnement** n'est pas adapté. Il peut avoir du mal à vivre comme les autres : pour se déplacer, aller à l'école, apprendre, etc. La plupart des handicaps ne se voient pas (80 %), mais d'autres sont visibles. En voici quelques-uns.

Handicap visuel

Une personne est atteinte de cécité quand elle ne voit rien : elle est aveugle. Et quand une personne voit flou, distingue mal les couleurs ou perçoit mal les distances, elle est malvoyante.



Handicap moteur

Il regroupe divers troubles entraînant des difficultés pour se déplacer, conserver sa position ou en changer, prendre et manipuler des objets, effectuer certains gestes. Ex. : **paraplégie**, paralysie des bras...



Handicap mental

C'est un problème de fonctionnement du cerveau, entraînant des difficultés plus ou moins grandes pour comprendre, communiquer et s'exprimer. Ex. : trisomie 21.



Troubles du spectre autistique (TSA)

Ce sont des troubles qui entraînent des difficultés pour communiquer et pour entrer en relation avec les autres. Il existe plusieurs formes d'autisme.

Handicap auditif

Une personne est atteinte de surdité (partielle ou totale) quand elle n'entend plus les sons, ou qu'elle les entend moins bien. Parfois, le handicap vient d'une modification des sons entendus.



Handicap psychique

Ce handicap intervient au niveau du comportement et des relations sociales. Les divers troubles (dépression sévère, **troubles bipolaires**...) s'accompagnent souvent d'une grande souffrance et d'un isolement.



Troubles cognitifs spécifiques

Souvent appelés « DYS », ils désignent les différents troubles du langage et des apprentissages : dyslexie (affectant la lecture), dysorthographe (orthographe), dyscalculie (calcul), dysphasie (langage)... Ils ne sont pas toujours considérés comme des handicaps, mais, quand cela complique trop les apprentissages, ils peuvent en devenir.



Cognitif

Qui concerne l'apprentissage de connaissances.

Environnement

Ici, ce qui entoure la personne (ex. : la rue, les bâtiments, les gens...).

Paraplégie

Paralysie des 2 membres inférieurs (jambes).

Trouble bipolaire

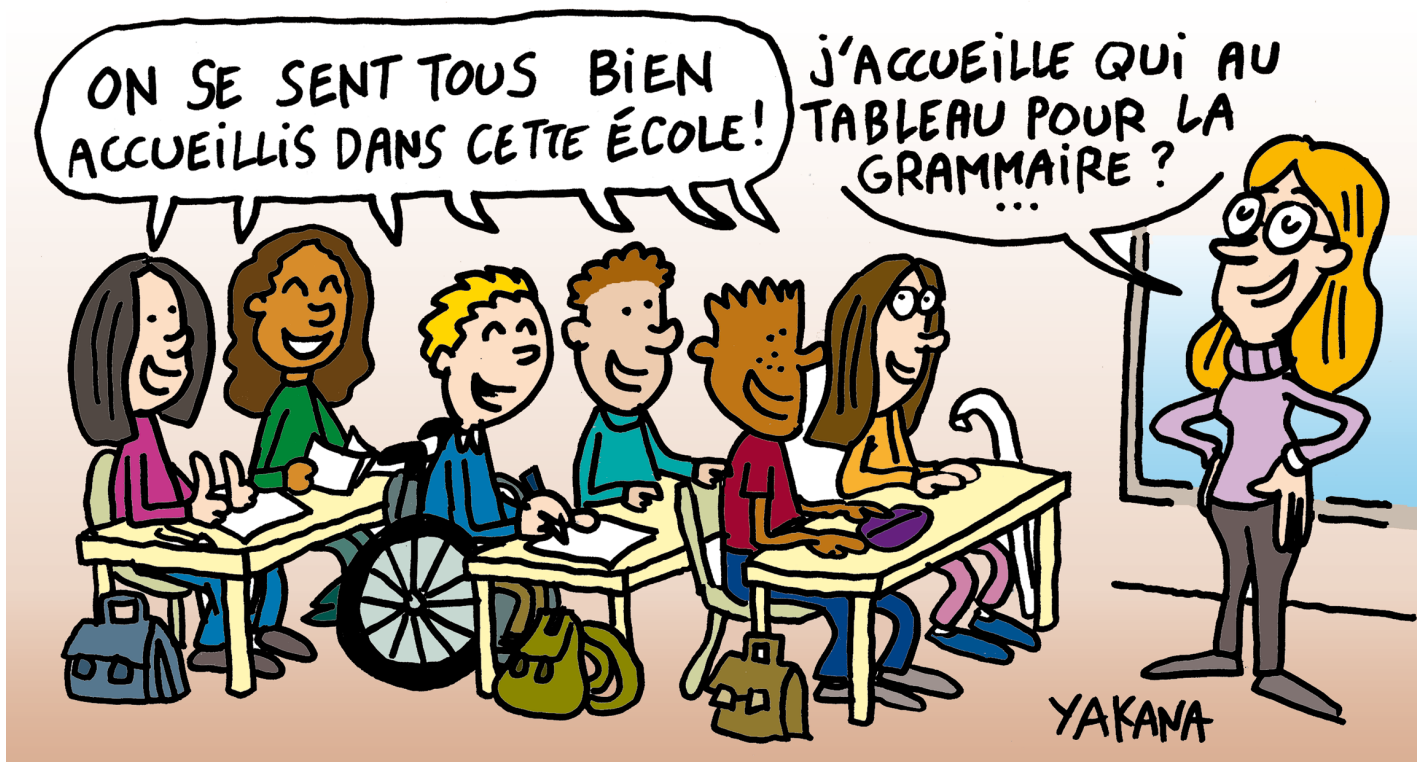
Trouble de l'humeur (alternance entre joie excessive et dépression).

{ CONTEXTE }

Loi | La loi de 2013 fixe le principe de l'inclusion scolaire, c'est-à-dire de l'accès à l'école ordinaire pour tous les enfants.

Besoins | Ce n'est pas à l'élève de s'adapter à l'école mais à l'école de s'adapter aux besoins de chaque élève.

Interview | Serge Thomazet est enseignant-chercheur en sciences de l'éducation et spécialiste de l'école inclusive.



L'école, un lieu où l'on doit se sentir bien !

{ COMPRENDRE }

Qu'est-ce qu'un projet personnalisé de scolarisation ?

Un projet personnalisé de scolarisation (PPS) est un document qui récapitule l'ensemble des éléments dont un enfant en situation de handicap a besoin pour sa scolarisation : matériel **pédagogique** adapté, personnes pour aider, orientation vers une ULIS (*lire p. VI*)... Le PPS est revu régulièrement pour répondre au mieux à l'évolution des besoins de l'élève.

L'école accueille-t-elle tous les enfants ?

Serge Thomazet : « L'école accueille presque tous les enfants. Mais il reste des progrès à faire pour ceux qui sont encore écartés de l'école et ceux qui, à l'école, sont en difficulté pour apprendre. »

Quels sont les grands principes de l'école inclusive ?

S. T. : « C'est une école qui permet un accès à tous et à chacun d'apprendre le mieux possible. C'est une école accueillante, qui prend en compte les besoins de chacun. Cela dépasse même la question du handicap. Chaque enfant n'apprend pas

« L'école inclusive est une école accueillante, qui prend en compte les besoins de chacun. »

de la même façon ou à la même vitesse qu'un autre. On a tous des points forts et des points faibles. L'école doit en tenir compte. Pour les enfants en situation de handicap, on met en place un projet personnalisé de scolarisation (*lire à droite*). »

Pourquoi est-il important que les enfants en situation de handicap puissent aller à l'école avec les autres ?

S. T. : « Parce que c'est un droit et que les enfants

ont généralement envie d'être à l'école avec les autres enfants de leur quartier ou de leur village. Et enfin, des études scientifiques ont montré que leurs résultats scolaires sont meilleurs et qu'ils se sentent mieux dans leur vie et avec les autres. »

Qu'est-ce que cela apporte aux autres enfants ?

S. T. : « Ils comprennent que l'on est tous différents et que l'on doit tous vivre ensemble. C'est le reflet de la **société** ! »

Société

Ici, ensemble des personnes qui vivent dans un même pays, avec des lois et une organisation. **Pédagogique** Ici, qui est utilisé à l'école pour permettre de mieux apprendre.

Qui a rendu l'école obligatoire, gratuite et laïque pour les filles et les garçons en 1881 ?

Julius Ferry

L'ÉCOLE INCLUSIVE, TOUT LE MONDE Y GAGNE !

L'école inclusive accueille tous les enfants, qu'ils soient ou non handicapés. Elle met en place des solutions adaptées aux besoins particuliers de chaque élève. Chacun doit s'y sentir bien pour progresser à son rythme et selon ses capacités. C'est un lieu d'échange et de partage.

Tout le monde a des capacités, l'école doit permettre à chacun de les développer.



Apprendre à l'école, c'est aussi s'aider les uns les autres.



Toute façon d'apprendre est bonne : à chacun sa façon de progresser.



Tout le monde peut avoir à tout moment besoin de soutien.





Textes : I. Nicolozzi / Illustration : Kilia

C'est important que chaque enfant puisse avoir accès à l'école de son quartier.

Nos différences nous enrichissent et nous rendent plus forts.

Un monde partagé

Les aménagements proposés par certaines écoles pour accueillir les élèves en situation de handicap permettent à tous les élèves de s'y sentir bien : rampes d'accès, tablettes, transports adaptés...

Pour en savoir plus, découvrez l'infographie « Un monde partagé » sur le site www.ecole-inclusive.org



AG2R LA MONDIALE





4 700

enseignants spécialisés travaillent dans une ULIS-école (unité localisée pour l'inclusion scolaire).

Cela concerne environ 48 000 élèves d'école primaire.

ULIS, c'est quoi ?



Une ULIS est un dispositif pour 12 élèves au maximum encadrés par un enseignant spécialisé. Elle accompagne des élèves porteurs de handicaps (troubles moteurs, sensoriels, mentaux, du langage...) ; les apprentissages y sont adaptés. Ces élèves sont inscrits dans une classe qui est leur classe de référence, et selon leurs besoins ils vont suivre une partie des cours au sein de l'ULIS.

Un diplôme spécial



Les enseignants travaillant en ULIS ont suivi une formation spécialisée appelée maintenant le CAPPEI (Certificat d'aptitude professionnelle aux pratiques de l'éducation inclusive).

Sensibilisé
Informé.

À quoi ressemble une journée type d'ULIS ?

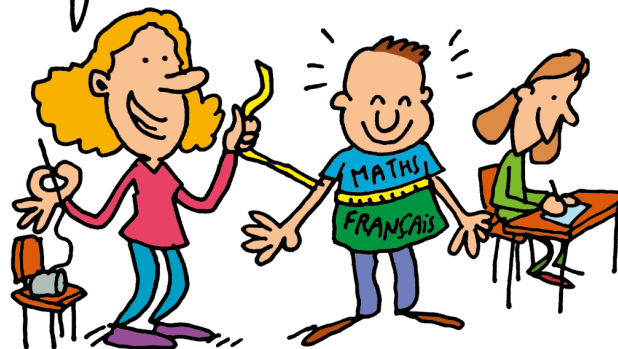
Émilie Legrand est enseignante en ULIS à l'école Le Trait

d'union à Bouffémont, dans le Val-d'Oise (95). Elle raconte son métier à *Mon Quotidien*.

Groupes. « J'ai un groupe de 9 enfants âgés de 9 à 12 ans qui présentent des handicaps mentaux. Le matin, nous fixons le programme de la journée. Je travaille le français et les mathématiques par petits groupes. L'un travaille seul, un autre avec une AESH (*lire p. VII*), et je m'occupe du troisième. Dans la journée, les enfants vont suivre des cours (français, histoire, EPS, mathématiques, géographie, langues vivantes, enseignements artistiques) dans leur classe de référence. »

Sur-mesure. « L'enseignement est complètement sur mesure.

ICI, C'EST DU SUR-MESURE !



Chaque enfant a un niveau, des besoins et des capacités différents. Certains ont besoin de manipuler, d'autres de travailler plus longtemps sur les consignes... »

Projets. « Les élèves d'ULIS participent à tous les projets de l'école ou de leur classe de référence : sorties, activités,

fêtes... Ils sont très bien accueillis par les autres enfants, qui sont, de ce fait, **sensibilisés** au handicap. »

En équipe. « Pour enseigner en ULIS, il faut être bienveillant et patient. Il est également important de travailler en équipe avec les enseignants des autres classes. »

SPÉCIAL ENSEIGNANTS : SENSIBILISER VOS ÉLÈVES

Pour appuyer vos séances d'EMC ou dans le cadre du Parcours citoyen, des fiches supports et des outils pratiques sont mis gratuitement à votre disposition sur le site : www.ecole-inclusive.org. Vous y trouverez également les coordonnées des associations APAJH, APF et Unapei près de votre école pour vous aider à mettre en œuvre et à animer ces temps de sensibilisation.



{ LA PHOTO DU JOUR }



Dans cette école, des rampes permettent aux élèves et aux professeurs en fauteuil ou en béquilles de contourner les escaliers. Une infographie sur cette thématique est disponible sur www.ecole-inclusive.org

Des enfants donnent leur avis à *Mon Quotidien*



Comment les enfants en situation de handicap vivent-ils l'école inclusive ?

Mon Quotidien a posé la question à 3 élèves. Maymitty et Robin sont accompagnés par une ULIS. Ils ont un handicap mental. Nacim, lui, est né sans bras. Il doit être aidé pour effectuer quelques tâches, mais il reste très autonome. Ils sont tous ravis d'aller à l'école comme les autres enfants. Ils nous racontent leur quotidien.

I. Nicolazzi

Vrai ou faux ? L'école inclusive ne concerne que les élèves en situation de handicap.

Faux (elle concerne tous les enfants quelle que soit leur situation).



MAYMITTY, 12 ANS, ACCOMPAGNÉE DEPUIS 5 ANS PAR UNE ULIS

« Je rentre au collège ! »

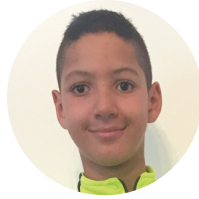
« Après un CP en classe ordinaire, ma maman a voulu que je passe en ULIS. Ma maîtresse était géniale. Elle m'a appris des tas de choses. J'ai adoré ! En arrivant, je ne savais même pas lire ni écrire. Cette année, je rentre au collège (ndlr : en SEGPA, section d'enseignement général et professionnel adapté). J'ai un peu peur, mais je serai avec ma meilleure amie. »



ROBIN, 8 ANS, ACCOMPAGNÉ DEPUIS 2 ANS PAR UNE ULIS

« J'arrive mieux à me concentrer »

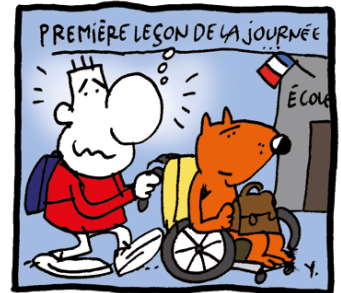
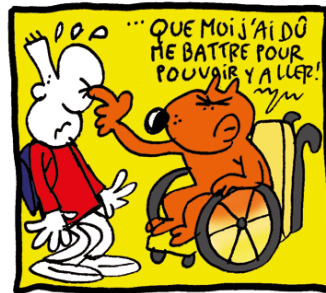
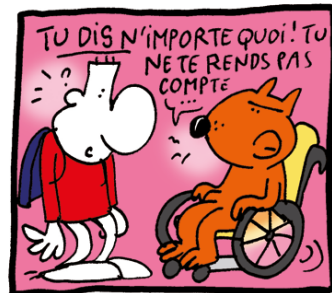
« Je travaille mieux en ULIS. On est moins nombreux et j'arrive mieux à me concentrer. Et puis, on travaille en groupes : les bleus (les moins forts) et les rouges (les plus forts). J'ai appris à travailler moins vite et, du coup, je fais moins d'erreurs. J'aime beaucoup le français. Par contre, je n'arrive pas à faire des calculs difficiles, mais je vais y arriver ! »



NACIM, 10 ANS, EN CLASSE DE CM2 ORDINAIRE

« J'ai plein de copains »

« Je suis né sans bras. C'est très rare. Depuis la troisième année de maternelle, je suis dans une école ordinaire. J'ai un bureau adapté et une AVS pour m'aider à m'habiller, faire mon sac... Pour le reste, je me débrouille seul. J'écris avec mon pied gauche. J'ai expliqué à mes copains pourquoi je n'avais pas de bras. Et maintenant ils se fichent de mon handicap. On joue au foot à la récré. »



LE MOT DU JOUR



L'AESH (accompagnant des élèves en situation de handicap) est une personne qui aide un ou plusieurs élèves en situation de handicap dans une école, un collège ou un lycée.

L'AESH intervient dans la classe. Il travaille avec l'enseignant et aide l'élève à suivre et à participer à la vie collective de l'école. Les AESH sont souvent appelés « AVS ».

Quelle attitude adopter ?

Face à une personne en situation de handicap, on peut se sentir gêné, ne pas savoir quoi dire... Voici quelques conseils pour trouver le mot juste, avoir le bon geste !

→ **Rester naturel**

L'idée n'est pas d'oublier le handicap de la personne mais de ne pas le placer au premier plan. Un enfant en situation de handicap est avant tout un enfant, avec sa propre personnalité.



→ **Proposer son aide**

Si tu penses qu'un copain en situation de handicap a besoin d'aide, pose-lui la question et suis ses conseils. Lui seul sait exactement ce dont il a besoin. Ne t'impose pas, laisse-le trouver la solution.

→ **Surveiller son langage**

Il vaut mieux parler de « personne handicapée » ou « en situation de handicap ». N'emploie pas de mots blessants. Et attention aux blagues de mauvais goût !

→ **Dépasser ses peurs**

Comme tout enfant, un enfant en situation de handicap a envie de s'amuser et d'avoir des copains. Si tu veux lui parler, adresse-toi à lui directement et pas à la personne qui l'accompagne.



→ **S'adapter** ←

Face à un enfant en situation de handicap, parle-lui normalement et laisse-lui le temps de réagir. N'oublie pas de le regarder dans les yeux et de l'écouter.

© Illustration : Kilia

