

FORUM D'ORIENTATION 22/12/2023

# Les études de santé

Juliette AOUAD et Hugo BELOGI

Etudiants en médecine DFASM1/2  
UPC et Sorbonne Université



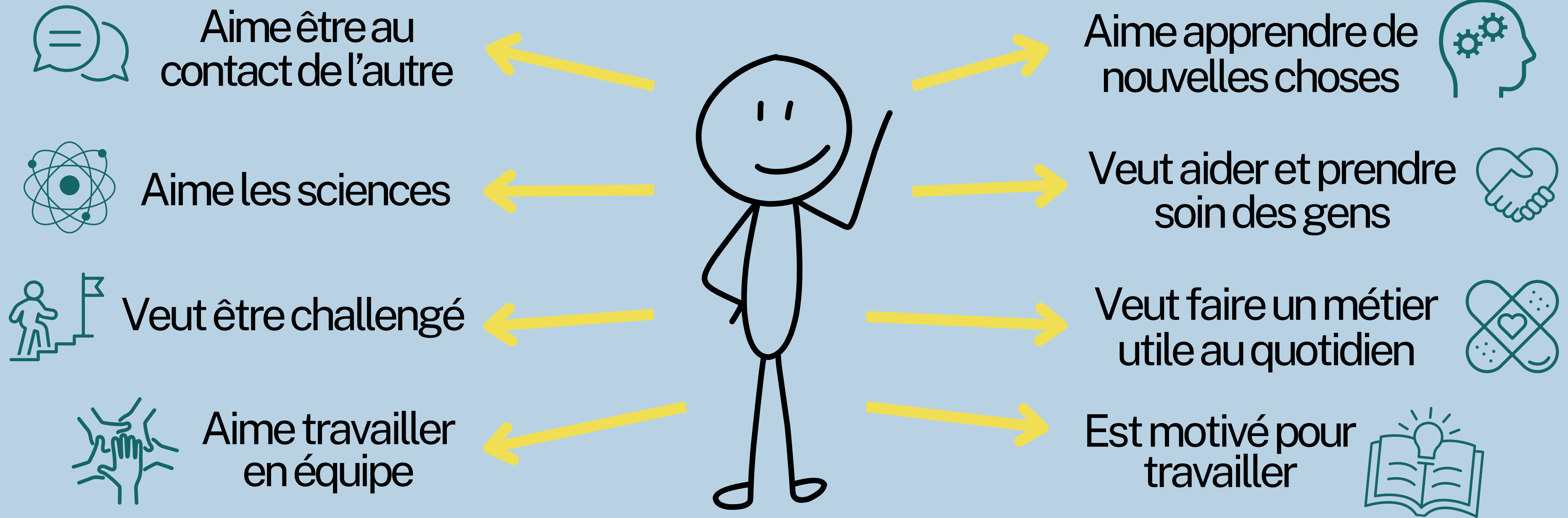
# Sommaire

1. Pour qui ?
2. Voies d'accès : PASS
3. Voies d'accès : LAS
4. Les filières possibles
5. Comment réussir sa P1 ?
6. La vie après la P1



# Pourquoi se lancer dans des études de santé ?

## Le “profil type” de l’étudiant en santé



*Mais les voies sont tellement variées que chacun peut trouver sa place !*

Cet.te étudiant.e,  
ça peut être toi !



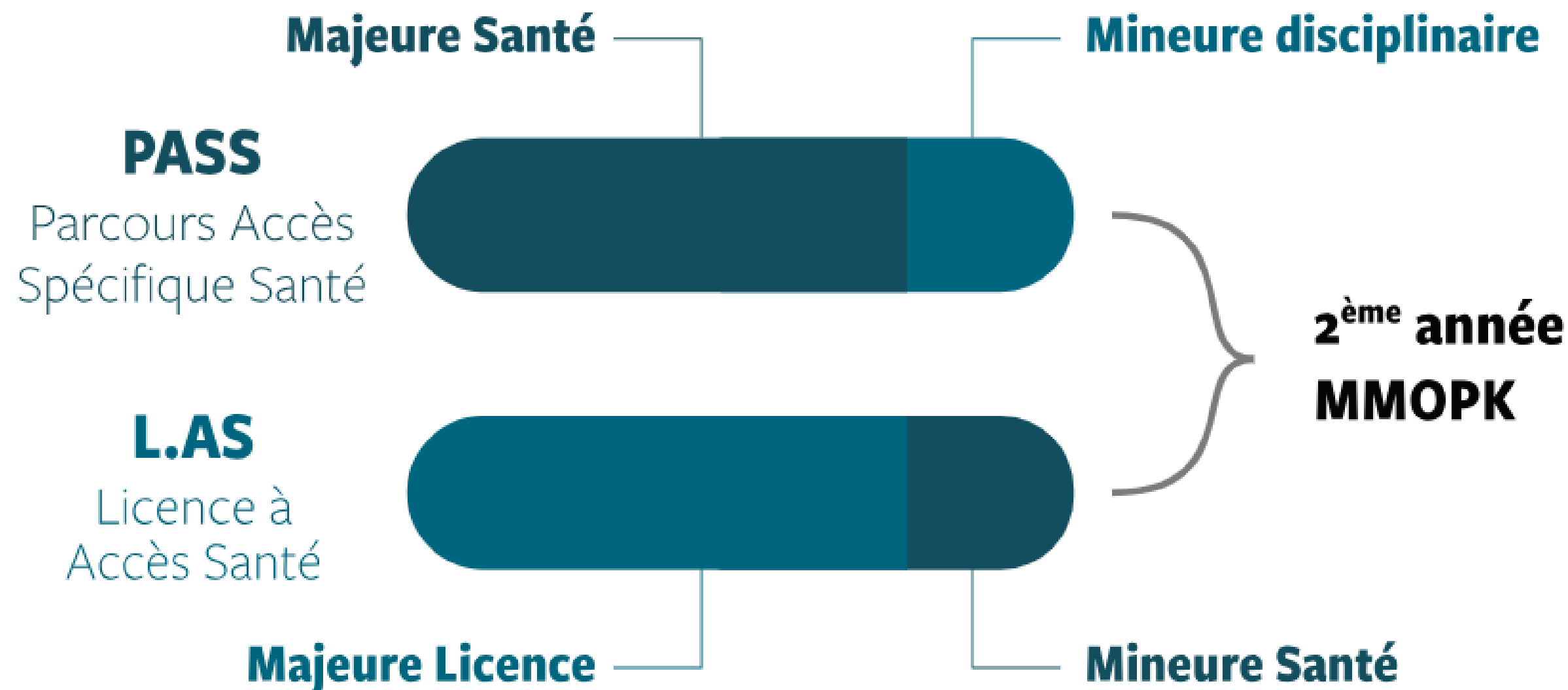
# Sommaire

1. Pour qui ?
- 2. Voies d'accès: PASS**
3. Voies d'accès: LAS
4. Les filières possibles
5. Comment réussir sa P1 ?
6. La vie après la P1



**parcoursup**  
Entrez dans l'enseignement supérieur

**Terminale**



Plus de “Numerus Clausus” mais sélectivité des épreuves maintenue +++ (Numerus Apertus)  
=> le nombre de places en 2<sup>ème</sup> année des études médicales reste très limité (ex. Sorbonne 1500 candidats pour 300 places en méd.)

# Le Parcours d'accès spécifique santé (PASS)

- **Majeure Santé** (classante) + **mineure de son choix** (à valider)
- Ancienne PACES, cours à la fac de médecine, année éprouvante (P1)
- 2 concours donnant une note finale, puis un classement permettant de choisir sa filière si dans les premiers (MMOPK).
- 1 oral en fin d'année pour tous ceux validant la mineure, n'ayant pas été assez bien classés à l'issue des concours écrits
- Matières : Chimie, Biochimie, bio-cell, physique, anatomie, SHS ...

## **3 cas de figure :**

- 1) Vous validez votre mineure et êtes assez bien classé pour obtenir votre filière (MMOPK) = “grands admissibles”**
- 2) Vous validez votre mineure mais obtenez un classement nécessitant de passer l'oral**
- 3) Vous ne validez pas votre mineure et n'avez pas accès aux filières MMOPK, vous avez alors la possibilité de passer en L2 de votre licence et retenter le concours en fin de L2 ou L3**

# Différentes facs de médecine en IDF

## Intramuros

- Sorbonne Université Médecine (UPMC)
- Université Paris Cité (UPC)

## En dehors de Paris

- Versailles-St Quentin (UVSQ)
- Bobigny (P13 mais en dehors de Paris!)
- Orsay Paris Saclay (Kremlin-Bicêtre Paris Sud)
- Créteil (UPEC Paris Est)

*Tout mettre sur Parcoursup au cas où, mais choisir selon la distance !*

# Sorbonne Université Médecine (UPMC)

- 1500 inscrits en PASS pour 2021-2022, 300 places en médecine
- Fac à prédominance scientifique (gros coefficient en BioStats, Physique, Chimie, Biologie)
- Deux mineures pour la PASS : Biologie/Physique/Chimie et Lettres
- Deux facs et différents hôpitaux associés : La Pitié-Salpêtrière 13e, Saint-Antoine 12e, Tenon 20e, Rothschild 13e, Trousseau 13e
- La P1 se passe sur le site Pitié-Salpêtrière
- 2 concours : en décembre et en mai
- La mineure se travaille en même temps que la majeure, les épreuves se passant à la même période
- Un bon tutorat, des kholles, des concours blancs
- L'externat débute en 3e année

# Université Paris Cité (UPC)

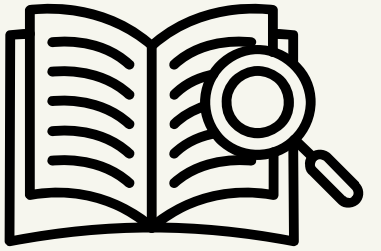
- 2100 inscrits en PASS pour 2021-2022, 520 places en médecine
- Fusion de Descartes (P5) et Diderot (P7)
- Fac à prédominance scientifique (gros coefficient en BioStats, Physique, Chimie, Biologie)
- De nombreuses mineures pour la PASS : Sport santé, Sciences psychologiques, Droit, Economie et gestion, Santé des populations, etc.
- De très nombreux hôpitaux parisiens pour les stages : Necker, HEGP, Bichat, St-Louis, Hôtel Dieu, Lariboisière, Louis Mourier, Beaujon, Saint Joseph, IMM...
- 2 concours en décembre et mars (majeure uniquement) puis mineure en avril-mai
- Bon tutorat, kholles et concours blancs au rendez-vous
- L'externat commence en 4e année

# Sommaire

1. Pour qui ?
2. Voies d'accès : PASS
- 3. Voies d'accès : LAS**
4. Les filières possibles
5. Comment réussir sa P1 ?
6. La vie après la P1



# Les LAS : Licences Accès Santé



- **Licences (3 ans) non médicales avec une mineure Santé en complément**
- **Majeure** : pleins de possibilités, voir selon chaque fac = sciences (chimie, maths, physique...), sciences humaines, langues, histoire, philo...
- **Accéder aux filières de santé** (MMOPK, ergothérapie à la Sorbonne...)
- **2 CANDIDATURES MAXIMUM** aux filières de santé au cours des 3 ans (attention inscription en PASS = 1 candidature/2 utilisée)
- Possibles en post-bac ou post-PASS : si PASS validé (majeure + mineure)  
=> passage L.AS 2, en rapport avec la mineure du PASS
- **Mineure santé** : anatomie, biochimie, biologie du développement et de la reproduction, histo-embryologie, biophysique, biostat, pharmaco, physio, SHS...
- Différentes LAS selon les facs : débouchés, distance et choix de matières ++  
Validation et ECTS variables selon les facs aussi

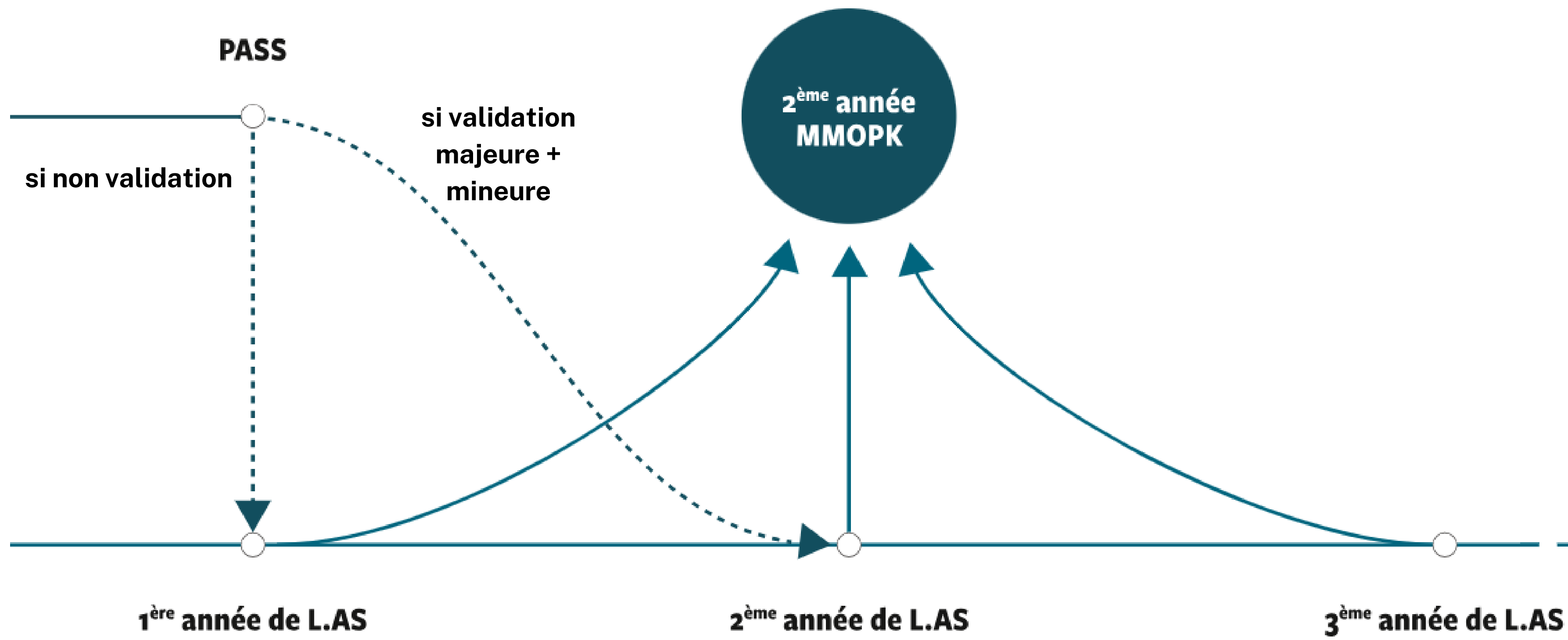


Schéma emprunté au site Médisup Sciences Paris

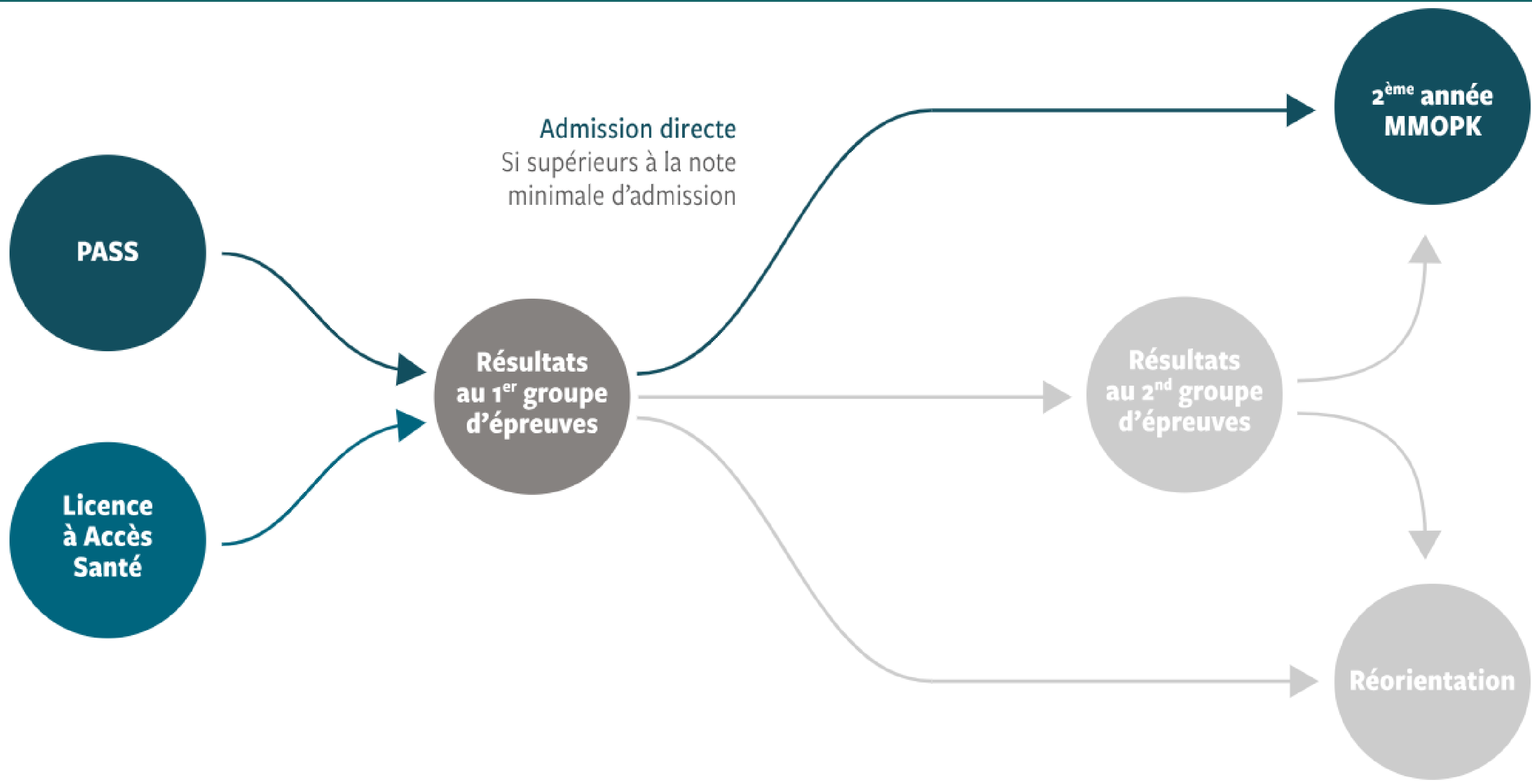


Schéma emprunté au site Médisup Sciences Paris

# Quelle LAS ? Quelles conditions pour tenter ?

## Choisir selon :

- **ses compétences/facilités ++ et ses appétences** : sélectif sur la base des résultats académiques (disciplinaires et de santé) et d'épreuves orales  
=> avoir des résultats excellents en licence pour augmenter ses chances
- **Mais aussi en fonction de ce qui vous aidera pour la mineure et même pour la suite...**

## Conditions (exemple de l'UPC): 2 candidatures max. au total

- Avoir validé une L.AS1, ou L.AS2 ou L.AS3.
- Valider la mineure « accès santé »
- Avoir candidaté à une ou plusieurs filières de santé (pas automatique dès lors que l'étudiant est inscrit en L.AS). Il choisit l'année opportune pour lui pour candidater.
- Obtenir 60 ECTS de plus entre la première et la seconde candidature. Concernant les étudiants ayant bénéficié de leur première candidature en PASS sans avoir été admis en filière de santé, ils ne pourront candidater à nouveau, 1 seule fois, et qu'à partir de la L.AS 2.

## **Mais du coup : PASS ou LAS ?**

- Si vous êtes motivés et prêts à tout donner pour une (petite) année : **PASS +++** tentez votre chance ! Dans le pire des cas, vous passez en LAS 2. Ce ne sera pas une année “perdue”.
- Si vous n’êtes pas encore sûrs de ce que vous voulez faire et/ou que vous voulez davantage explorer un autre domaine : **plutôt LAS**. Attention la “mineure” santé de la LAS est conséquente, ce n’est pas la “voie facile” !

**NB : autre possibilité proposée par l’Université de Créteil : “LAS à dominante santé” = la Licence Sciences pour la santé (LSPS), qui remplace la PACES, tout en proposant une possibilité de poursuivre en L2 et L3 Sciences pour la santé, contrairement aux PASS (Parcours d'Accès Spécifique Santé).**

# Sommaire

1. Pour qui ?
2. Voies d'accès : PASS
3. Voies d'accès : LAS
- 4. Les filières possibles**
5. Comment réussir sa P1 ?
6. La vie après la P1



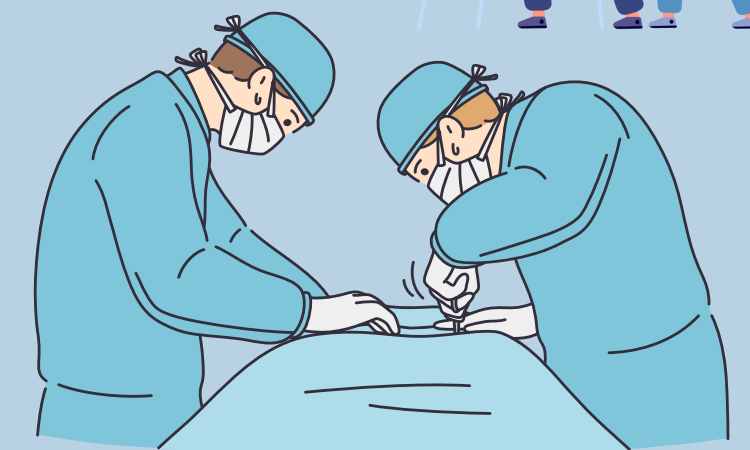
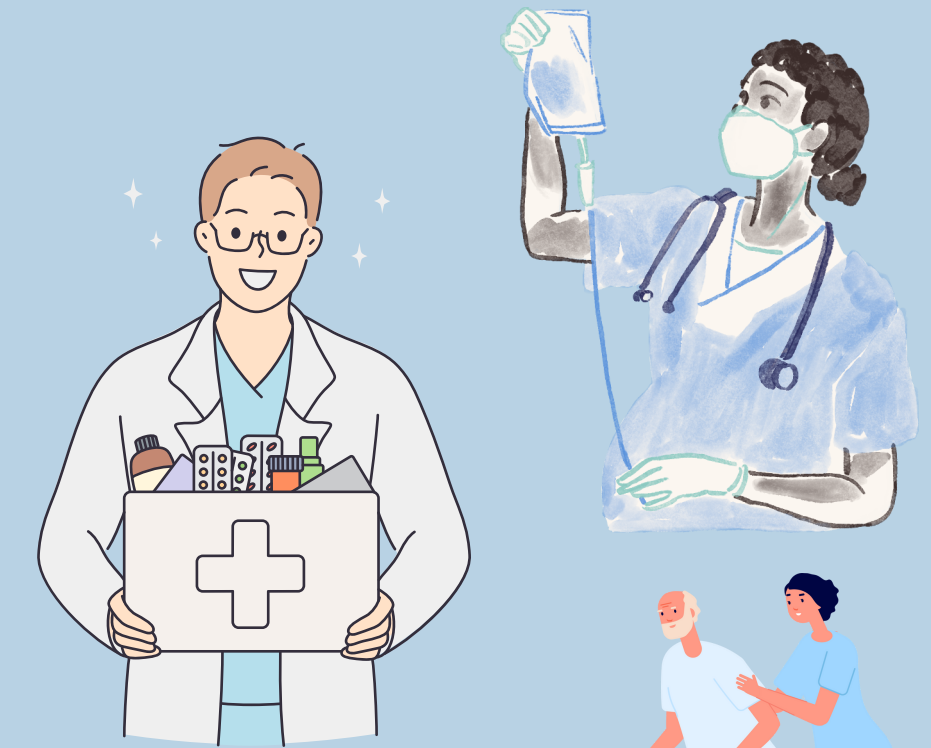
# Les différentes filières

## Après PASS/LAS : MMOPK

(ex. de La Sorbonne : 545 places/1500 candidats)

- **Médecine** (300 places)
- **Maïeutique** (24 places)
- **Odontologie** (25 places)
- **Pharmacie** (96 places)
- **Kinésithérapie** (85 places dont 10 places à l'APHP)
- **Ergothérapie** (10 places)
- **Pédicure/podologue** (5 places)

Nombreux autres métiers de la santé accessibles par des voies spécifiques différentes : infirmier.ère, orthophoniste, psychomotricien.ne...



# Les différentes filières

## **Médecine : (20%)**

10 à 12 ans d'études avec différentes étapes :  
2 concours (P1 et DFASM3)

-DFGSM1/2/3 : 3 ans dont la première année, les bases de la médecine, la sémiologie

-DFASM1/2/3 (ou externat) : 3 ans de stages à l'hôpital, voir "toute" la médecine, préparer les EDNs = concours de l'internat

-DES (ou internat) : 6 ans de spécialisation dans une filière, le néo-médecin, le doctorat

## **Odontologie :**

6 ans d'études pour obtenir un diplôme d'État de docteur en chirurgie dentaire et jusqu'à 9 -10 ans pour certaines spécialités, accessibles sur concours (orthodontie).  
Nombreuses offres dans le libéral, quelques postes à l'hôpital (surtout spécialités)

## **Maïeutique :**

5 ans d'étude pour obtenir un diplôme d'état de sage femme  
Possibilité de travailler à l'hôpital ou dans le libéral

# Les différentes filières

## **Pharmacie:**

- 6 ans d'étude pour obtenir un diplôme d'état de docteur en pharmacie
- Double diplôme possible (commerce, ingénieur)
- Débouché en officine, à l'hôpital, dans l'industrie pharmaceutique

## **Kinésithérapie:**

- 5ans d'étude pour obtenir un diplôme d'état de masseur-kinésithérapeute
- 1 seule école gratuite (APHP)
- Nombreux domaines : hôpital, centre sportif, libéral, etc.

# Sommaire

1. Pour qui ?
2. Voies d'accès : PASS
3. Voies d'accès : LAS
4. Les filières possibles
- 5. Comment réussir sa P1 ?!**
6. La vie après la P1



Mais comment réussir cette fameuse  
première année ?  
**3 points clés**

- 1) La méthode de travail
- 2) Le cadre
- 3) L'hygiène de vie

# 1) LA MÉTHODE DE TRAVAIL

- **Autonomie +++**
- **Chacun la sienne**, et parfois différente selon les matières voire les chapitres !
- **Tester des choses** : faire des fiches, écrire, parler à voix haute, surligner ou pas... Intérêt de la pré-rentrée +++
- **S'entraîner +++** : faire des annales/entraînements dès le début.  
Chaque chapitre = tu t'entraînes sur des QCM  
*=> notion de rappel actif*
- **Planifier** pour savoir ce que tu fais chaque jour, balayer tout le programme et réussir à revoir
- Faire un point chaque semaine de façon lucide (week-end...)

## ASTUCE:

S'entraîner à expliquer les cours avec ses propres mots et comme si on les expliquait à quelqu'un qui n'a aucune connaissance du sujet  
(technique Feynman)

## 2) LE CADRE

- **Prépa privée ? utile +++ si vous avez les moyens on vous le conseille (mais pas indispensable)**
- **Mais les Tutorats sont aussi très biens, on peut même combiner les deux pour s'entraîner un max**
- **Aller en cours ou bosser seul sur les polycopiés ? => tester quelque jours d'aller en cours et voir si on arrive à se concentrer, à assimiler les notions**
- **ED/TD : variables selon les facs, peuvent être utiles pour comprendre les notions difficiles et s'entraîner avec des profs (surtout si ø prépa)**
- **BU ou à la maison ? en groupe ou seul ? => tester des choses et se faire un retour lucide et honnête**
- **Entourage bienveillant, qui tire vers le haut et comprend l'enjeu : éviter de rester seul, plutôt s'entourer de personnes du même niveau voire un peu meilleur.e.s que soi**
- **⚠ Les distractions : téléphone +++ => rangé dans un endroit fermé (une autre pièce par ex.) en mode avion/éteint et vous le regardez qu'à la pause déj et à la fin de la journée. Si trop compliqué : confiez le à quelqu'un ou appli de restriction (forest)**

# 3) L'HYGIÈNE DE VIE : 6 ÉLÉMENTS CLÉS

1. **Le sommeil** : primordial +++ pour tenir au long terme !! Limites personnelles formelles à ne pas dépasser, ex :” je n’ai pas le droit de me coucher après minuit, et de me lever après 8h30”. Pas de nuit blanche !! Une matinée ~ pour dormir un peu plus par semaine, faire des siestes si trop de fatigue accumulée ou pour se rebooster...
2. **L'alimentation** : essayer de manger équilibré et n’abusez pas de la caféine ou boissons énergétiques, c’est mauvais !
3. **Les pauses et les sorties** : **absolument nécessaire, pour tout le monde !!!** Ex : en moyenne 15-20 min toutes les 2 heures mais ça dépend de chacun. Vous pouvez prendre 45 minutes à 1h30 pour vos repas. 1 à 2 soirs off par semaine +++
4. **L'hygiène et le sport** : rester propre et essayer de continuer à bouger !
5. **Gérer le stress** : exercices de cohérence cardiaque, parler, s’écouter et se mettre en condition examen/concours régulièrement. Eviter de se comparer :)
6. **Garder la motivation et prendre soin de sa santé mentale** : mots d’encouragement /inspirants, visualisez-vous après avoir réussi ! “Pourquoi pas vous ?”

# Sommaire

1. Pour qui ?
2. Voies d'accès : PASS
3. Voies d'accès : LAS
4. Les filières possibles
5. Comment réussir sa P1 ?
6. **La vie après la P1**



# La vie après la P1 <3



# Merci pour votre attention!

? Juliette AOUAD (DFASM2 - UPc):  
juliette.aouad@outlook.fr

? Hugo BELOGI (DFASM1 - SU)  
hbelogi@gmail.com

