

## **Thème 3**

### **Le temps des rois**

*Nous avons lu en classe les pages introductives. Nous avons fait la frise chronologique.*

*Il faudrait que vous lisiez avec les enfants les pages suivantes ainsi que la leçon. La dernière image vous donne la possibilité de découvrir les châteaux de François 1<sup>er</sup>. Ne faites pas l'affiche.*

*Ces leçons ne seront pas évaluées.*

Nous pourrons ainsi voir en classe le dernier thème de l'année dans le mois et demi qu'il nous restera en classe : Le temps de la Révolution et l'Empire.

# Pourquoi le roi Louis IX est-il appelé « Saint Louis » ?

## DÉCOUVRIR

### Doc. 1 Un roi reconnu saint\* par l'Église\*

- 1 Quels sont les objets royaux portés par Louis IX ? Aide-toi des pages 50 et 51 pour répondre.
- 2 Quel élément de cette miniature montre que le roi est représenté comme un saint ?

Saint Louis (roi de 1226 à 1270) avec les objets royaux et le nimbe\*. Enluminure extraite du *Registre des ordonnances de l'Hôtel du roi*, fin du XIII<sup>e</sup> siècle (Archives nationales, Paris).



## APPROFONDIR

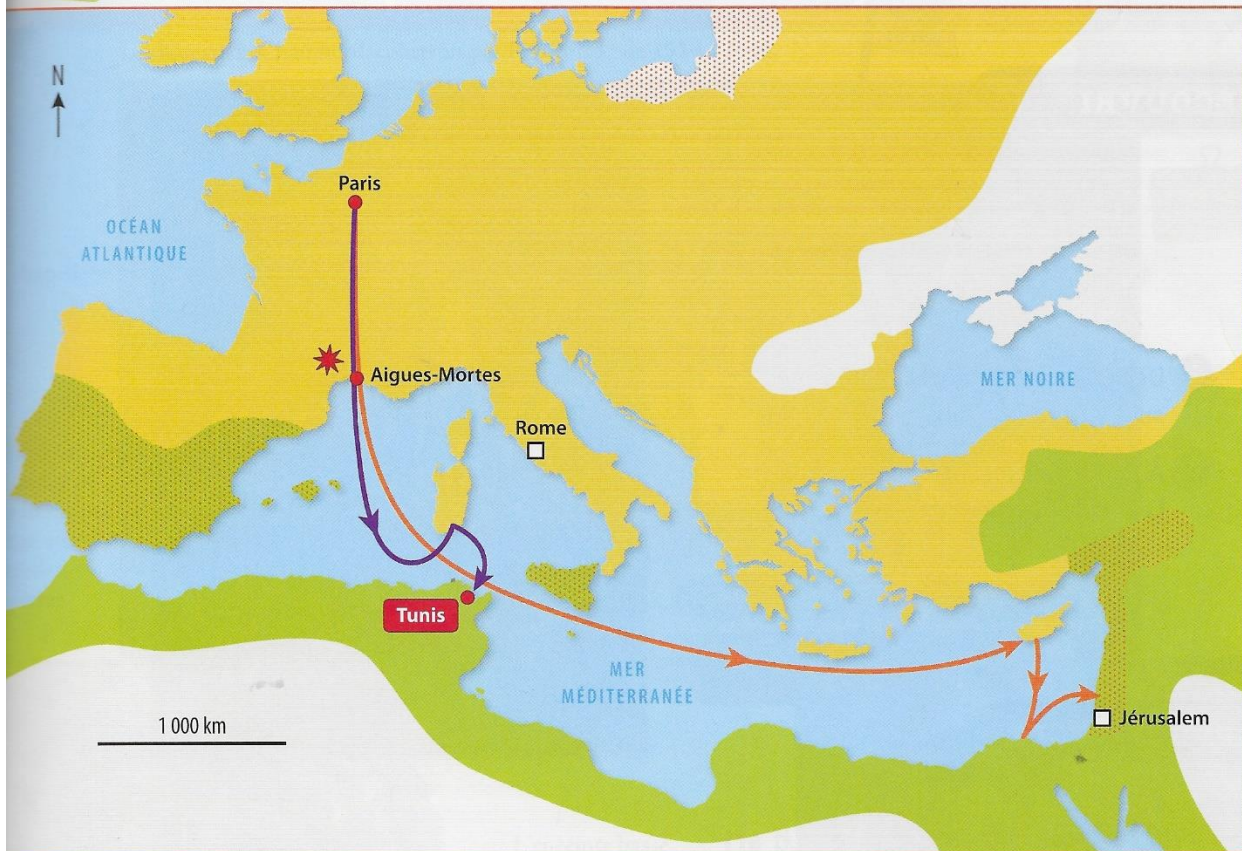
### Doc. 2 Un roi très juste et très chrétien

« Cher fils, je t'enseigne premièrement que tu aimes Dieu de tout ton cœur et de tout ton pouvoir, car sans cela personne ne peut rien valoir. [...] Cher fils, s'il advient que tu deviennes roi, prends soin d'avoir les qualités qui appartiennent aux rois, c'est-à-dire que tu sois si juste que, quoi qu'il arrive, tu ne t'écartes de la justice. Et, s'il advient qu'il y ait querelle entre un pauvre et un riche, soutiens de préférence le pauvre contre le riche jusqu'à ce que tu saches la vérité [...]. Si tu apprends que tu possèdes quelque chose à tort, soit de ton temps, soit de celui de tes ancêtres, rends-la tout de suite [et] sois bien diligent [attentif] de protéger dans tes domaines toutes sortes de gens, surtout les gens de la sainte Église [...]. »

*Les Enseignements de Saint Louis à son fils Philippe, XIII<sup>e</sup> siècle.*

- 3 Présente le document : son auteur, son destinataire, sa date.
- 4 Quelle(s) qualité(s) le roi Louis IX recommande-t-il d'avoir ?
- 5 Quelles personnes Louis IX conseille-t-il de protéger ?

## Doc. 3 Un roi défenseur de la religion chrétienne



Espaces chrétiens	Espaces devenus chrétiens entre le XI <sup>e</sup> et le XIII <sup>e</sup> siècle	Victoire de Louis IX contre la révolte religieuse des cathares*	Seconde croisade de Louis IX (1270)
Espaces musulmans*	Grande ville de pèlerinage*	Première croisade de Louis IX (1248-1254)	Lieu de la mort de Louis IX

es conflits religieux dans le bassin méditerranéen entre le XI<sup>e</sup> et le XIII<sup>e</sup> siècle.

- 6 Quelle révolte religieuse Louis IX parvient-il à vaincre dans le Sud de la France ?
- 7 Contre quelle religion les croisades\* sont-elles organisées dans le bassin méditerranéen ?
- 8 Où et quand Louis IX meurt-il ?

D'après ces documents et tes réponses, explique pourquoi le roi Louis IX est appelé « Saint Louis ».

## \* Lexique

**les cathares** : des chrétiens aux croyances différentes de celles fixées par l'Église.

**une croisade** : une expédition militaire menée par des chrétiens.

**l'Église** : l'ensemble des chrétiens.

**musulman** : qui concerne l'islam (religion fondée par Mahomet).

**un nimbe** : un cercle lumineux représenté autour de la tête de Jésus et des saints.

**un pèlerinage** : un voyage que l'on fait dans un lieu important d'une religion pour y prier.

**un saint** : une personne reconnue comme exemplaire par l'Église catholique.

# Comment le roi François I<sup>er</sup> utilise-t-il l'art pour montrer sa puissance ?

## DÉCOUVRIR

Doc. 1 **Un roi de la Renaissance\* encore très connu aujourd'hui**

- 1 Décris les personnages représentés sur l'affiche.
- 2<sup>+</sup> À ton avis, lequel est François I<sup>er</sup> ? Lequel est Léonard de Vinci ?

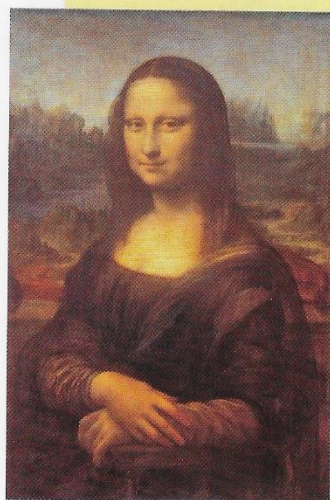
Affiche pour un spectacle sur la bataille de Marignan.



## APPROFONDIR

Doc. 2 **Un roi guerrier amateur d'art**

En ce début de XVI<sup>e</sup> siècle, la guerre de Cent Ans [1337-1453] est finie mais les guerres d'Italie ont pris le relais pour étendre le royaume. François I<sup>er</sup> est attiré par le Nord de l'Italie : le Milanais. [...] Le royaume est affaibli à cause des guerres, mais il s'enrichit sur le plan culturel. Lors de ses voyages, le roi découvre la Renaissance italienne. Fasciné, il attire en France de grands artistes (Raphaël, Léonard de



Vinci) et fait construire des châteaux à l'architecture nouvelle. Il apprécie tant Léonard de Vinci qu'il l'appelle « mon père » et l'installe en 1516 au Clos Lucé, près d'Amboise. À 64 ans, ce génie italien entame un voyage de trois mois à dos d'âne, emportant avec lui quelques toiles dont la célèbre *Joconde* ! Léonard serait à l'origine des plans du château de Chambord, l'une des grandes merveilles de la Renaissance.

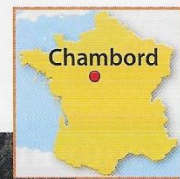
*Histoires vraies*, n° 253, septembre 2015, © Fleurus Presse.

Peinture de Léonard de Vinci, *La Joconde*, ou *portrait de Mona Lisa*, hauteur 77 cm, largeur 53 cm (musée du Louvre, Paris).

- 3 Où François I<sup>er</sup> mène-t-il des guerres pour agrandir son royaume ?
- 4 Que découvre-t-il lors de ces guerres ?
- 5 Quelles informations du texte nous prouvent que François I<sup>er</sup> admire beaucoup Léonard de Vinci ?
- 6<sup>+</sup> Quelles sont les réalisations de Léonard de Vinci que l'on peut admirer aujourd'hui en France ?

Doc. 3

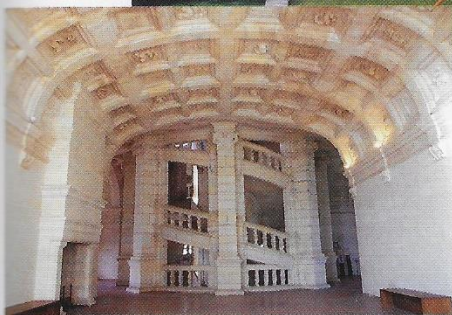
## L'architecture au service du roi

Le château de Chambord, construit par François I<sup>er</sup> de 1519 à 1549.

la chapelle\*

L'intérieur du château est lumineux grâce aux grandes fenêtres.

le logis du roi



La partie centrale du château, le « donjon », contient de nombreux logements pour la Cour\* ainsi qu'un escalier, probablement dessiné par Léonard de Vinci.

L'enceinte basse, rectangulaire et avec des tours d'angle, rappelle les remparts des châteaux forts.



Des terrasses permettent de mieux voir les décorations sur les toits (fenêtres et cheminées).

- 7 Présente ce château : son nom, ses dates de construction et qui l'a fait construire.
- 8 Quel élément du château de Chambord rappelle les châteaux forts ?
- 9 Quels éléments du château en font un palais agréable à vivre ?
- 10 Le roi loge-t-il dans la même partie du château que la Cour ? À ton avis, pourquoi ?



D'après ces documents et tes réponses, explique comment le roi François I<sup>er</sup> utilise l'art pour montrer sa puissance.

## \* Lexique

**une chapelle** : une petite église.

**la Cour** : l'ensemble des personnes qui entourent un roi ou une reine.

**la Renaissance** : une période de changements et de création dans les domaines artistique et scientifique (xv<sup>e</sup> et xvi<sup>e</sup> siècles).

# Quel est le rôle du roi Henri IV dans les guerres de religion ?

## DÉCOUVRIR



### Doc. 1 Le massacre des protestants par les catholiques à Paris en 1572



HISTOIRE  
DES ARTS

- 1 Présente la peinture : son auteur, sa date, son sujet.
- 2+ Décris ce que tu vois sur cette peinture.

Peinture de François Dubois, *Le Massacre de la Saint-Barthélemy*, 1576-1584, hauteur 94 cm, largeur 154 cm (musée cantonal des Beaux-Arts, Lausanne).

## APPROFONDIR



### Doc. 2 Les origines des guerres de religion



En 1559, le jeune François II accède au trône à l'âge de 16 ans mais meurt après 18 mois de règne, pour être remplacé par Charles IX qui n'a que 10 ans. Le pouvoir est donc exercé par la régente Catherine de Médicis, sa mère. La noblesse\* cherche alors à exploiter cette faiblesse : le parti catholique – derrière François de Guise – s'oppose au parti protestant – derrière Gaspard de Coligny. [...] Le 1<sup>er</sup> mars 1562, les catholiques du duc de Guise tuent une centaine de [protestants] à Wassy, en Haute-Marne. Ce massacre met le feu aux poudres. La guerre entre catholiques et protestants est commencée [...]. À partir de 1570, l'influence des protestants progresse. [...] Le parti catholique décide alors d'éliminer les protestants. Le « massacre de la Saint-Barthélemy » se déroule à Paris, dans la nuit du 23 au 24 août 1572, et continue en province jusqu'en octobre. Henri de Navarre, le futur Henri IV, faillit y perdre la vie.

Henri del Pup et Robert Pince, *Histoire de la France*, coll. « Les Encyclopes », © Éditions Milan, 2004.



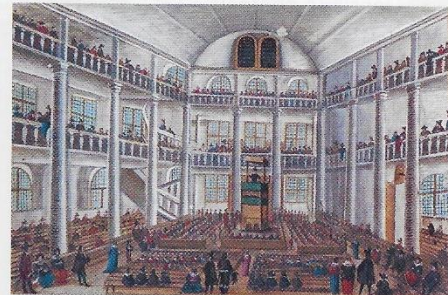
Dessin anonyme, *Henri IV en buste*, vers 1610-1620 (musée national du château de Pau, Pyrénées-Atlantiques).

- 3 Quel événement provoque le début des guerres de religion en 1562 ?
- 4+ Qui dirige la France lors de cet événement ?
- 5+ Pourquoi le parti catholique décide-t-il d'organiser le massacre de la Saint-Barthélemy ?



**Doc. 3 Les différences entre catholiques et protestants**

	Catholiques	Protestants
<b>Croyances</b>	<ul style="list-style-type: none"> <li>- Ils croient en Jésus et les saints.</li> <li>- Ils croient que le paradis s'obtient par la foi et les bonnes actions.</li> </ul>	<ul style="list-style-type: none"> <li>- Ils croient uniquement en Jésus.</li> <li>- Ils croient que le paradis s'obtient uniquement par la foi.</li> </ul>
<b>Organisation</b>	Le pape dirige l'Église avec les évêques et les prêtres (qui doivent rester célibataires).	Il n'y a que des pasteurs (qui peuvent se marier) pour guider les fidèles.
<b>Cérémonies religieuses</b>	Dans une église, la messe est célébrée en latin, une langue que la population ne comprend pas.	Dans un temple, la Bible est lue dans la langue de la population.

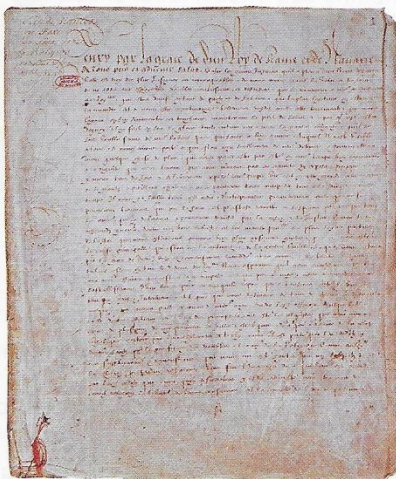


6 Cite une différence entre les croyances des catholiques et celles des protestants.

7 Quelle(s) différence(s) y a-t-il entre un prêtre et un pasteur ?



**Doc. 4 Le rétablissement de la paix par Henri IV (1589-1610)**



Première page de l'édit de Nantes, avril 1598 (Archives nationales, Paris).

En 1593, Henri IV devient catholique pour être reconnu comme roi de France. Quelques années plus tard, il impose l'édit\* de Nantes qui permet à chaque Français, catholique ou protestant, de choisir librement sa religion. C'est la fin des guerres de religion.

8 Présente ce document : son nom, sa date, son auteur, son aspect.

9 Pourquoi ce document met-il fin aux guerres de religion en France ?

10+ Cite un autre élément qui a permis à Henri IV de mettre fin à ces guerres.



**\* Lexique**

**un édit** : une décision du roi sur un problème précis.

**la noblesse** : l'ensemble des personnes dont la fonction est de servir l'État et de combattre.



D'après ces documents et tes réponses, explique quel est le rôle du roi Henri IV dans les guerres de religion.

# Louis XIV est-il un roi tout-puissant ?

## DÉCOUVRIR

### Doc. 1 Versailles, le château de Louis XIV

HISTOIRE  
DES ARTS

- 1 Décris le château de Versailles et ses environs.
- 2 À ton avis, pourquoi Louis XIV l'a-t-il fait construire ?

Le château de Versailles, une partie de son parc et de la ville de Versailles aujourd'hui.



## APPROFONDIR

### Doc. 2 Louis XIV (1643-1715), un roi absolu

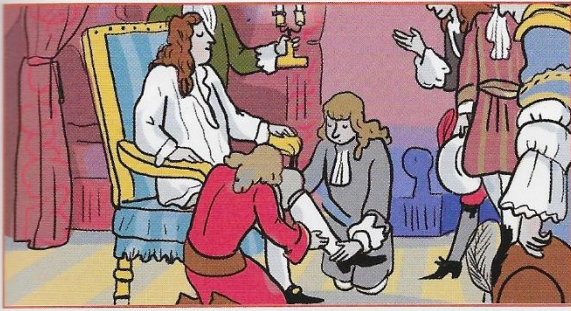
« Il est temps que je gouverne moi-même. » Le lendemain du décès de Mazarin<sup>(1)</sup>, du haut de ses 22 ans, Louis XIV vient de prendre son avenir en main : désormais, c'est lui seul qui dirigera son royaume, sans Premier ministre. Il dispose de tous les pouvoirs, et tant qu'il ne va pas contre les lois fondamentales<sup>(2)</sup>, il a le droit de prendre toutes les grandes décisions seul. Ce système de gouvernement est appelé « la monarchie absolue ». [...] Louis XIV a beau être seul à pouvoir prendre des décisions, il s'entoure néanmoins d'hommes qui l'aident et le conseillent. [...] Dans les provinces du royaume, Louis XIV délègue son pouvoir à des gouverneurs et des intendants de justice, de police et des finances, qu'il nomme lui-même.

*Histoire Junior*, n° 33, septembre 2014, © Éditions Faton.

- (1) Le cardinal Mazarin est le principal ministre du royaume de 1643 jusqu'à sa mort en 1661.
- (2) Les lois fondamentales sont des coutumes qui existent depuis très longtemps dans le royaume et que le roi est tenu de respecter.

- 3 Qui aide Louis XIV à diriger la France pendant les premières années de son règne ?
- 4 Quel nom donne-t-on ensuite à la façon de gouverner du roi ?
- 5 Louis XIV dirige-t-il vraiment seul son royaume ? Explique ta réponse.

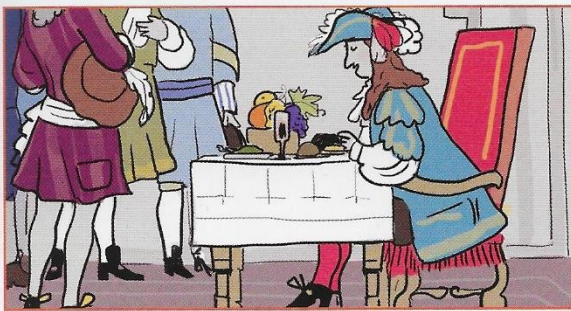
### Doc. 3 Une journée du Roi-Soleil à Versailles



a. À 8 h 15, le roi fait sa toilette en présence de ses proches (« petit lever ») puis, à 8 h 30, il déjeune en présence de nombreux courtisans\* (« grand lever »).



b. À 11 h 00, le roi réunit le Conseil : il recueille les avis de ses ministres mais prend ses décisions lui-même.



c. À 13 h 00, les courtisans assistent debout au dîner du roi (« dîner au petit couvert »).



d. Trois soirs par semaine, de 19 h 00 à 22 h 00, le roi reçoit les courtisans pour des divertissements (danse, concert, théâtre).

- 6 À quelle heure le roi se lève-t-il ?
- 7 Quand le roi n'est-il pas entouré de courtisans ?
- 8\* À ton avis, pourquoi y a-t-il autant de courtisans à Versailles ?

### Doc. 4 Un roi critiqué

« Vos peuples, que vous devriez aimer comme vos enfants, et qui ont été jusqu'ici passionnés par vous, meurent de faim. [...] Vos victoires et vos conquêtes ne le réjouissent plus ; il est plein d'aigreur et de désespoir. [...] Pendant que vous prenez, dans un rude combat, le champ de bataille et le canon de l'ennemi, pendant que vous forcez les places, vous ne songez pas que vous combattez sur un terrain qui s'enfonce sous vos pieds, et que vous allez tomber malgré vos victoires [...]. »

Fénelon, *Lettre à Louis XIV*, 1693 ou 1694.

- 9 Selon Fénelon, dans quelle situation se trouvent les habitants du royaume ?
- 10\* Comment Fénelon explique-t-il cette situation ?

### \* Lexique

un courtisan : un membre de la Cour.

D'après ces documents et tes réponses, explique si Louis XIV est un roi tout-puissant.

## DÉCOUVRIR



Doc. 1

### L'exploration de l'Amérique du Nord par Samuel de Champlain

- 1 Décris la peinture : le lieu, les personnages et ce qu'ils font.
- 2 Quel élément du tableau montre que certains d'entre eux sont des Français envoyés par leur roi ?
- 3<sup>+</sup> À ton avis, que viennent faire ces Français en Amérique du Nord ?



Peinture de John David Kelly, *Exploration de la baie Géorgienne sur le lac Huron en 1615*, 1895, hauteur 5,84 m, largeur 7,61 m (musée McCord, Montréal, Canada).

- |   |  |
|---|--|
| A Samuel de Champlain et ses hommes                     | C un prêtre français                                   |
| B des Amérindiens (des habitants de l'Amérique du Nord) | D le drapeau du roi de France (avec des fleurs de lys) |

## APPROFONDIR



Doc. 2

### Les premières conquêtes en Amérique

En 1492, Christophe Colomb découvre par hasard l'Amérique. Mais ce continent est encore inexploré. En 1534, François I<sup>er</sup>, désireux de trouver une nouvelle route maritime vers l'Inde et la Chine ainsi que de l'or, envoie Jacques Cartier. [...]. En 1535, lors de son deuxième voyage, il remonte le fleuve Saint-Laurent et découvre le Canada.



En 1603, Samuel de Champlain, un cartographe, explore la vallée du Saint-Laurent. Il établit de bons contacts avec les autochtones (les Amérindiens) [et] il fonde Québec, un comptoir\* de commerce. Il développe la traite\* des fourrures et fait venir des Français pour coloniser\* le pays qui prend le nom de Nouvelle-France.

Sophie Crépon et Béatrice Veillon, *L'Histoire de France en BD*, © Éditions Bayard, 2014.

- 4 Quand l'Amérique a-t-elle été découverte ?
- 5 Par qui a-t-elle été découverte ?
- 6 Quel Français fonde le premier comptoir de commerce en Amérique ?
- 7 Quel nom donne-t-on ensuite au territoire colonisé par les Français ?

**Doc. 3 L'exploitation des colonies**



-  Colonie ou comptoir français
-  Route maritime du commerce triangulaire
- 1** Des bateaux chargés de marchandises variées (armes, bijoux, tissus, vaisselle, alcool...) quittent les grands ports de France (Nantes, Bordeaux...).
- 2** Dans les ports africains, les marchandises sont échangées contre des esclaves\*.
- 3** Dans les colonies, les esclaves sont vendus pour travailler dans les plantations\* de coton et de canne à sucre. Les navires repartent avec des marchandises destinées à l'Europe (tabac, sucre, coton, café...).

Les possessions françaises dans le monde au milieu du XVIII<sup>e</sup> siècle.

- 8** Indique le nom d'une colonie française située sur chaque continent (Afrique, Asie, Amérique).
- 9** D'où viennent les esclaves qui travaillent dans les colonies d'Amérique ?
- 10** À quoi sont-ils utilisés ?
- 11** Que rapportent d'Amérique les navires marchands à leur retour en France ?

**Doc. 4 La vie d'un esclave dans les colonies**

Après un long voyage, les héros du roman de Voltaire arrivent à Surinam, une colonie voisine de la Guyane française. Ils y rencontrent un esclave noir à la main et la jambe coupées qui explique ses conditions de vie.

« On nous donne un caleçon de toile pour tout vêtement ; quand nous travaillons aux sucreries et que la meule<sup>(1)</sup> nous attrape le doigt, on nous coupe la main ; quand nous voulons nous enfuir, on nous coupe la jambe... C'est à ce prix que vous mangez du sucre en Europe. »

Voltaire, *Candide*, 1759, chapitre 19.

(1) La meule : l'instrument qui sert à broyer la canne à sucre.

- 12** Pour quelles raisons cet esclave a-t-il la main et la jambe coupées ?
- 13** À ton avis, l'auteur du texte approuve-t-il ce genre de traitement ? Explique ta réponse.

**D'après ces documents et tes réponses, explique comment les rois de France agrandissent leur royaume hors d'Europe.**

**\* Lexique**

**coloniser** : fonder une colonie (un territoire occupé et dirigé par un pays étranger).

**un comptoir** : un établissement qui fait du commerce et qui est créé par une nation dans un pays étranger.

**un esclave** : une personne privée de toute liberté qui appartient à un maître.

**une plantation** : un grand domaine agricole situé hors d'Europe.

**la traite** : un trafic qui consiste à acheter et à vendre une marchandise ou des humains.

# Comment les rois de France ont-ils renforcé leur puissance ?

## DÉCOUVRIR

### Doc. 1 L'image d'un roi puissant



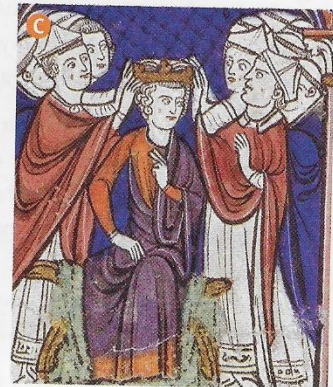
HISTOIRE  
DES ARTS

- 1 Quel roi a fait réaliser cette peinture ?
- 2<sup>+</sup> Comment cette peinture montre-t-elle la puissance du roi ?

Peinture réalisée en 1672 par Louis XIV sur un plafond du château de Versailles.  
L'inscription en latin sur la banderole « NEC PLURIBUS IMPAR » signifie « Au-dessus de tous ».

## APPROFONDIR

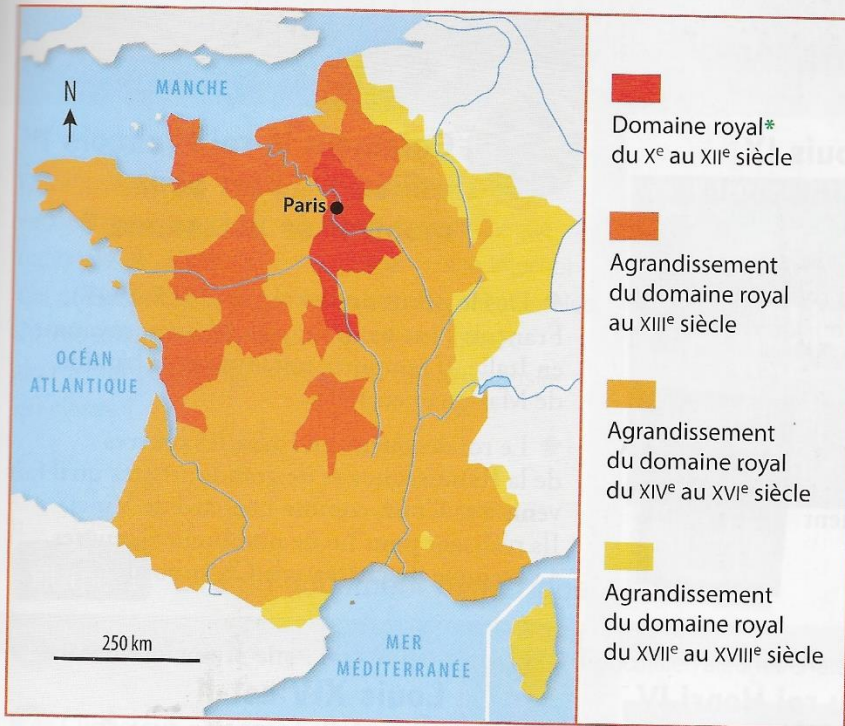
### Doc. 2 Un pouvoir sacré



Détails de miniatures représentant le sacre de Louis IX, extraites de *L'Ordre de la consécration et du couronnement des rois de France*, vers 1280 (Bibliothèque nationale de France, Paris).

- 3 Quel roi est sacré dans ces miniatures ?
  - 4 Devant quel personnage le roi se met-il à genoux ?  
À ton avis, pourquoi ?
  - 5 Que donne-t-on au roi lors de cette cérémonie ?
- A l'application d'une huile sainte par l'évêque de Reims  
B la remise des vêtements royaux puis des objets de la royauté  
C le couronnement du roi par des évêques et les grands seigneurs du royaume

Doc. 3 Un meilleur contrôle du territoire



L'agrandissement du domaine royal du x<sup>e</sup> au xviii<sup>e</sup> siècle.

- 6 OÙ se situe le domaine royal entre le x<sup>e</sup> et le xii<sup>e</sup> siècle ?
- 7 Pendant quelle période les agrandissements sont-ils les plus importants ?
- 8<sup>+</sup> À l'aide des points cardinaux, indique où se situent les agrandissements du xvii<sup>e</sup> et du xviii<sup>e</sup> siècle.

Doc. 4 Différents moyens pour renforcer le pouvoir royal

RENFORCEMENT DE LA PUISSANCE DU ROI

**Les rois capétiens se maintiennent au pouvoir :**

- grâce à la cérémonie du **sacre**, à Reims ;
- en faisant **couronner leur fils** avant leur mort.

**Les rois agrandissent l'étendue de leur royaume :**

- par des **mariages** ;
- par des **victoires militaires** ;
- par des **expéditions hors d'Europe**.

**Les rois améliorent l'administration de leur royaume :**

- en prenant des décisions valables dans tout le royaume (**édits**) ;
- en améliorant la **justice** ;
- en imposant leur **monnaie** dans tout le royaume.

- 9 Indique une solution trouvée par les rois pour maintenir leur dynastie au pouvoir.
- 10 Indique comment les rois ont pu agrandir leur royaume.
- 11<sup>+</sup> À ton avis, pourquoi les rois cherchent-ils à améliorer l'administration de leur royaume ?

D'après ces documents et tes réponses, explique comment les rois de France ont renforcé leur puissance.

**\* Lexique**

le **domaine royal** : l'ensemble des terres qui sont sous le contrôle direct du roi.

SEANCE  
1

### Pourquoi le roi Louis IX est-il appelé « Saint Louis » ?

- ◆ Au cours de son règne (1226-1270), le roi Louis IX améliore la justice de son royaume et il se montre attentif aux conditions de vie des plus pauvres.
- ◆ Au nom de la religion chrétienne, il s'engage dans les **croisades** contre les **musulmans** en Orient.
- ◆ Après sa mort, son comportement est reconnu comme exemplaire par l'Église : il devient un **saint**.



SEANCE  
2

### Comment le roi François I<sup>er</sup> utilise-t-il l'art pour montrer sa puissance ?

- ◆ Dès le début de son règne (1515-1547), François I<sup>er</sup> se bat pour agrandir son royaume en Italie. Il remporte notamment la bataille de Marignan en 1515.
- ◆ Le roi découvre, en Italie, les œuvres de la **Renaissance** et de grands artistes qu'il fait venir à sa **Cour**, comme Léonard de Vinci. Ils réalisent pour lui de nombreuses œuvres, à l'exemple du château de Chambord.

SEANCE  
3

### Quel est le rôle du roi Henri IV dans les guerres de religion ?

- ◆ À partir de 1562, les chrétiens catholiques et les chrétiens protestants s'affrontent en France : c'est le début des guerres de religion. De nombreux protestants sont tués lors du massacre de la Saint-Barthélemy en 1572.
- ◆ Henri de Navarre, qui est protestant, devient roi de France sous le nom d'Henri IV (1589-1610). Il se convertit à la religion catholique puis met fin aux guerres de religion par l'**édit** de Nantes en 1598.

SEANCE  
4

### Louis XIV est-il un roi tout-puissant ?

- ◆ Au début de son règne (1643-1715), Louis XIV est très jeune et c'est son ministre Mazarin qui dirige le royaume. À partir de 1661, Louis XIV prend seul les décisions : c'est la **monarchie absolue**.
- ◆ Louis XIV aménage le château de Versailles, près de Paris, pour en faire le centre du pouvoir. Immense et somptueux, il symbolise sa puissance et permet au roi de contrôler la noblesse vivant à la Cour.

SEANCE  
5

### Comment les rois de France agrandissent-ils leur royaume hors d'Europe ?

- ◆ En 1492, Christophe Colomb découvre l'Amérique. Au nom du roi de France, Jacques Cartier et Samuel de Champlain explorent et **colonisent** le Nord de ce continent, aux XVI<sup>e</sup> et XVII<sup>e</sup> siècles.
- ◆ Les colonies d'Amérique sont exploitées et peuplées par des **esclaves** venus d'Afrique. Ils travaillent durement dans des **plantations** dont les cultures sont destinées à l'Europe (exemple : la canne à sucre).

SEANCE  
6

### Comment les rois de France ont-ils renforcé leur puissance ?

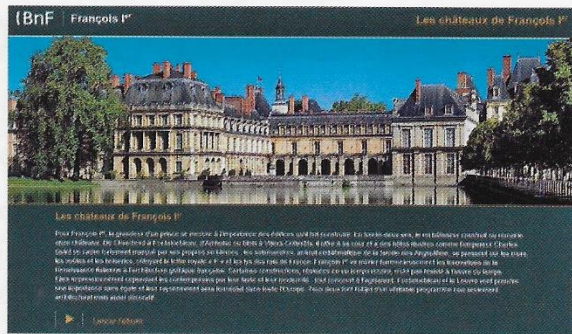
- ◆ Entre le X<sup>e</sup> et le XVIII<sup>e</sup> siècle, les rois capétiens renforcent leur puissance :
  - en se faisant sacrer à Reims, ce qui fait d'eux des personnages choisis par Dieu pour gouverner ;
  - en agrandissant leur territoire par des guerres, des mariages et des découvertes hors d'Europe ;
  - en administrant mieux leur territoire (aux niveaux de la justice, de la monnaie et des lois).





# Créer une affiche sur un château de François I<sup>er</sup>

Durant son règne, François I<sup>er</sup> a construit ou reconstruit 11 châteaux. Le site de la Bibliothèque nationale de France (BNF) a réalisé un site Internet qui présente certaines de ces œuvres architecturales. Tu vas créer une affiche sur l'un des châteaux du roi François I<sup>er</sup>. Ton affiche pourra être exposée en classe !



## Étape 1 Lire un document numérique

- 1 Rends-toi sur le site : <http://expositions.bnf.fr/francoisler/albums/chateaux/index.htm>
- 2 Clique sur « Lancer l'album » et regarde les documents qui présentent les châteaux construits ou transformés par François I<sup>er</sup>.
- 3 Clique sur « T » pour obtenir des informations sur les châteaux.
- 4 Parmi tous les châteaux que tu as vus, choisis celui sur lequel tu souhaites travailler.



informations sur les châteaux

## Étape 2 Produire un document numérique pour présenter un travail

- 5 Ouvre un nouveau document dans un logiciel de traitement de texte (Word, Libre Office Writer...).
- 6 Insère une image de ce château prise dans l'album.
- 7 En dessous de cette image, écris les informations ci-contre. Écris avec la police « Arial » en taille 36.
- 8 Imprime le document que tu viens de créer.

### Informations à mettre sur l'affiche

- Nom du château
- Localisation (commune ou autre précision importante)
- Date(s) de construction ou des travaux réalisés par François I<sup>er</sup>
- Élément(s) important(s) ou nouveau(x) dans l'architecture ou la décoration du château