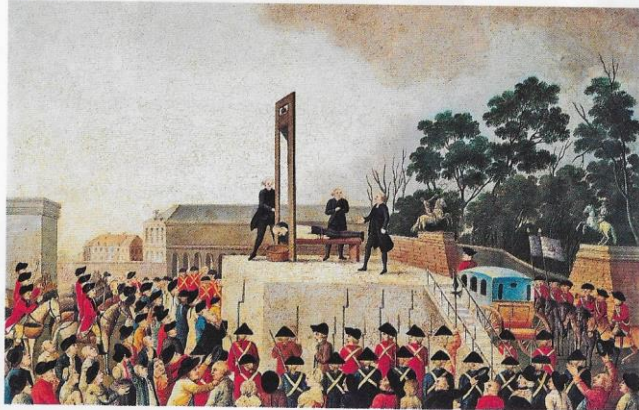


## Comment la République remplace-t-elle la monarchie ?

### DÉCOUVRIR



#### Doc. 1 L'exécution du roi Louis XVI



- 1 Décris la manière dont Louis XVI est exécuté.
- 2<sup>+</sup> À ton avis, qui va diriger la France après la mort du roi ?

*L'Exécution de Louis XVI le 21 janvier 1793, XVIII<sup>e</sup> siècle, huile sur cuivre, hauteur 46,5 cm, largeur 58 cm (musée Carnavalet, Paris).*

### APPROFONDIR



#### Doc. 2 La fin de la monarchie et le début de la République

La Constitution [de septembre 1791] maintient le roi au pouvoir mais l'oblige à faire voter les lois par une assemblée avant de les appliquer. La monarchie n'est pas encore abolie [supprimée], mais elle devient constitutionnelle.

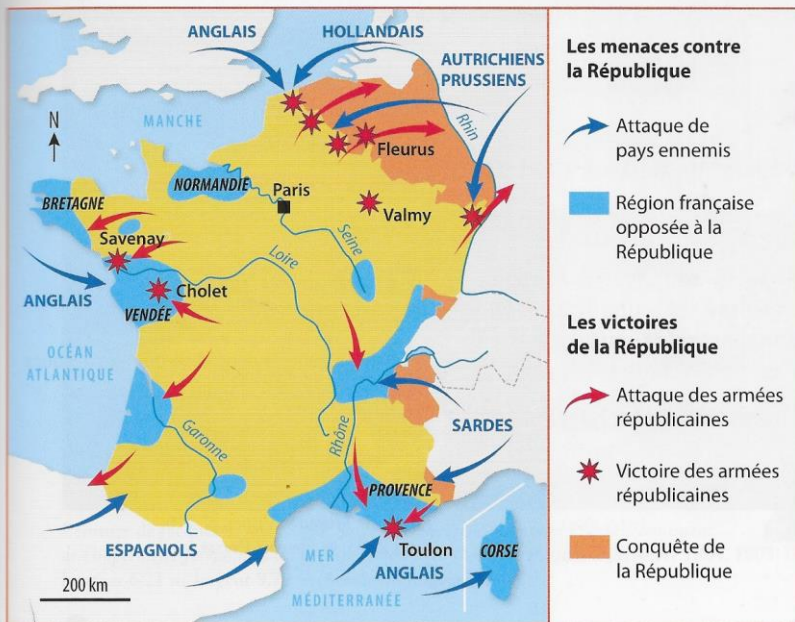
Louis XVI fait comme si cette situation lui convenait, mais il prépare secrètement un plan de fuite afin d'aller chercher le soutien dont il a besoin pour rétablir la monarchie absolue. Déguisés, les membres de la famille royale s'enfuient dans la nuit du 21 juin 1791. [...] Leur plan échoue car un maître de poste les reconnaît à Varennes (en Lorraine). [...] Avec cette tentative de fuite, Louis XVI a perdu la confiance du peuple. [...]

Après l'arrestation de Louis XVI, l'Assemblée nationale est remplacée par la Convention nationale, chargée de rédiger une autre Constitution, sans roi cette fois ! [...] Réunis pour la première fois le 21 septembre 1792, au lendemain de la victoire de Valmy, les députés prononcent l'abolition de la monarchie et proclament la République.

« La Révolution française », extrait de *Histoire Junior*, n° 27, février 2014, © Éditions Faton.

- 3 Quand la monarchie est-elle abolie ?
- 4 Pourquoi la monarchie est-elle abolie ?
- 5 Quel régime politique est alors mis en place ?

**Doc. 3 La République, victorieuse de ses adversaires**



**Les menaces contre la République**

- ➔ Attaque de pays ennemis
- Région française opposée à la République

**Les victoires de la République**

- ➔ Attaque des armées républicaines
- ★ Victoire des armées républicaines
- Conquête de la République

- Qui menace la République ?
- Cite le nom d'une victoire des armées républicaines contre une région française opposée à la République.
- Cite le nom d'une victoire des armées républicaines contre un pays ennemi de la République.

Les guerres de la République (1792-1795).

**Doc. 4 La mise en place de la Terreur (1793-1794)**

La Révolution doit apporter aux hommes la liberté, l'égalité et le bonheur. Pour atteindre ces objectifs, Robespierre n'hésite pas à utiliser la Terreur, qui permet aux tribunaux de juger de manière expéditive tous les suspects. C'est ainsi que la reine Marie-Antoinette, des nobles, des religieux, des révolutionnaires périssent sur l'échafaud\* (de 40 000 à 50 000 victimes au total). [...] L'élimination de Robespierre [en 1794] conduit au pouvoir les modérés.



Portrait de Maximilien de Robespierre (1758-1794), XVIII<sup>e</sup> siècle (musée Carnavalet, Paris).

Henri del Pup et Robert Pince, *Histoire de la France*, coll. « Les Encyclopes », © Éditions Milan, 2011.

- Qui met en place la Terreur ?
- Combien de personnes meurent sur l'échafaud pendant la Terreur ?
- À ton avis, pourquoi la Terreur a-t-elle été mise en place ? Tu peux t'aider du Doc. 3.

D'après ces documents et tes réponses, explique comment la République remplace la monarchie.

**\* Lexique**

**un échafaud** : une estrade sur laquelle on exécutait les condamnés à mort.

# Qui est Napoléon Bonaparte ?

## DÉCOUVRIR

### Doc. 1 Napoléon Bonaparte, un parcours extraordinaire

#### Napoléon I<sup>er</sup>, sacré empereur !



Né le 15 août 1769 à Ajaccio, en Corse, le jeune Napoléon Bonaparte devient général à 24 ans et empereur à 35 !

« Impossible n'est pas français. »

*Napoléon Bonaparte*  
(1769-1821)

- 1 Quand et où Napoléon Bonaparte est-il né ?
- 2 Pourquoi peut-on dire que le parcours de Napoléon Bonaparte est extraordinaire ?

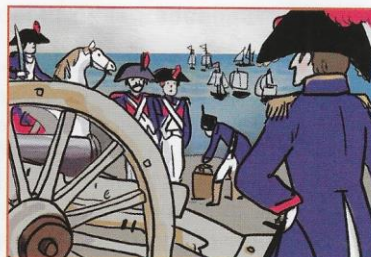
Napoléon Bonaparte, extrait de *Histoires Vraies*, n° 116, mars 2003, © Fleurus Presse.

## APPROFONDIR

### Doc. 2 Napoléon Bonaparte, un grand général républicain



a. 1785. Napoléon Bonaparte quitte l'école militaire de Paris : il est lieutenant d'artillerie.



b. 1793. À Toulon, face aux Anglais, il remporte une victoire importante pour la République.



c. 1798. Devenu général, il dirige une expédition militaire et scientifique en Égypte.

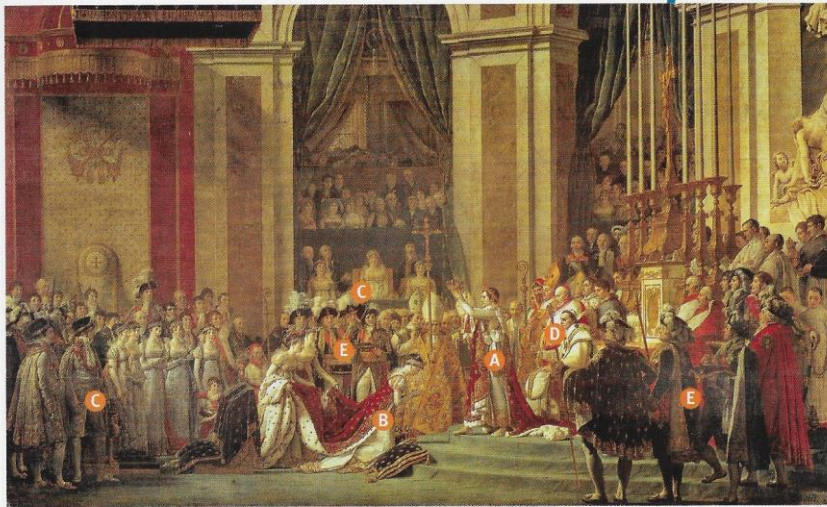


d. 1799. Il prend le pouvoir par un coup d'État\* et dirige un nouveau régime : le Consulat\*.

- 3 D'après la vignette a, quel est le métier de Napoléon ?
- 4 D'après les vignettes b et c, comment parvient-il à se faire connaître ?
- 5 Comment Napoléon prend-il le pouvoir en 1799 ?

Doc. 3 Napoléon, empereur des Français

HISTOIRE  
DES ARTS



- A Napoléon
- B Joséphine de Beauharnais (épouse de Napoléon Bonaparte)
- C la famille Bonaparte
- D le pape Pie VII entouré d'hommes d'Église
- E les grands personnages de l'État

Peinture de Jacques-Louis David, *Sacre de l'empereur Napoléon I<sup>er</sup> et couronnement de l'impératrice Joséphine dans la cathédrale Notre-Dame de Paris, le 2 décembre 1804, 1805-1808, hauteur 6,21 m, largeur 9,79 m (musée du Louvre, Paris).*

- 6 Présente cette peinture : son auteur, sa date, son sujet.
- 7 À ton avis, qui sont les personnages les plus importants de cette peinture ? Explique ta réponse.
- 8 Qu'est-ce que cette peinture nous apprend sur le pouvoir de Napoléon ?

Doc. 4 La chute de Napoléon et la fin de l'Empire

En 1814, la France est envahie par les ennemis de Napoléon. Malgré quelques victoires, il doit abandonner le pouvoir (on dit « abdiquer ») le 11 avril 1814, à Fontainebleau. Ses vainqueurs l'exilent sur une petite île près de l'Italie, l'île d'Elbe. Mais en février 1815, Napoléon s'échappe de l'île d'Elbe et revient en France pour reprendre le pouvoir. Les Français sont contents de retrouver leur héros : le roi Louis XVIII qui l'a remplacé n'est pas très populaire. Mais les pays voisins reprennent la guerre. Napoléon perd le 18 juin 1815 à Waterloo, en Belgique, et abdique une seconde fois. Avec quelques compagnons, Napoléon est envoyé dans une lointaine petite île, l'île de Sainte-Hélène où il meurt le 5 mai 1821.

[www.napoleon.org](http://www.napoleon.org)

- 9 Combien de fois Napoléon est-il obligé d'abdiquer ?
- 10 Où meurt-il ?

\* Lexique

**le Consulat** : un régime politique dirigé, en principe, par trois personnes (les consuls), mais en réalité dirigé par Napoléon Bonaparte.

**un coup d'État** : la prise du pouvoir par la force.

D'après ces documents et tes réponses, raconte qui est Napoléon Bonaparte.

# Quel est le bilan de l'action de Napoléon Bonaparte ?

## DÉCOUVRIR

Doc. 1 **Napoléon Bonaparte, un personnage toujours d'actualité**

- 1 Quel est le titre de ce numéro de *L'Express* ?
- 2+ Es-tu d'accord avec ce titre ? Explique ta réponse.



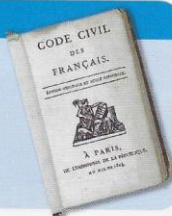
*L'Express*, hors-série, janvier-février 2015.

## APPROFONDIR

Doc. 2 **La transformation de la France**

### SOCIÉTÉ

- Création du **Code civil\*** : égalité des citoyens devant la loi
- Rétablissement de l'**esclavage** qui avait été aboli par la 1<sup>re</sup> République



### ÉCONOMIE

- Création de la **Banque de France**
- Renforcement du **contrôle des ouvriers**



### ADMINISTRATION

- Création des **préfets\***
- Création de la **Légion d'honneur\***
- Création des **lycées**



### RELIGION

- Signature d'un **concordat** (accord) avec le pape pour mettre fin aux querelles religieuses



- 3 Que prévoit le Code civil mis en place par Napoléon ?
- 4 Comment Napoléon renforce-t-il l'administration ?
- 5+ Cite une autre mesure qui te semble importante. Explique ton choix.

Doc. 3 L'Europe en guerre



L'Europe en 1811.

- 6 L'Empire français en 1811 est-il plus grand que la France actuelle ? Explique ta réponse.
- 7 Cite les noms de deux territoires dominés et influencés par l'Empire français.
- 8 Cite le nom d'une victoire remportée par Napoléon.

Doc. 4 Un pouvoir autoritaire\*

Réprimez un peu les journaux, faites-y mettre de bons articles, faites comprendre aux rédacteurs des *Débats* et du *Publiciste* que le temps n'est pas éloigné où je les supprimerai avec tous les autres. [...] Le temps de la Révolution est fini.

Extrait d'une lettre de Napoléon au ministre de la Police Joseph Fouché, 22 avril 1805.

- 9 À qui Napoléon écrit-il cette lettre ?
- 10 Que lui demande-t-il ? À ton avis, pourquoi ?

D'après ces documents et tes réponses, explique quel est le bilan de l'action de Napoléon Bonaparte.

\* Lexique

**autoritaire** : qui abuse de son pouvoir.

**le Code civil** : l'ensemble des lois qui définissent les droits des personnes dans la société.

**la Légion d'honneur** : une décoration qui récompense une personne pour ses actions.

**un préfet** : un représentant de l'État dans les départements.

## Comment consommons-nous l'eau ?

### DÉCOUVRIR

Doc. 1 **L'eau, une ressource essentielle pour l'agriculture**

- 1 À quoi l'eau sert-elle ici ?
- 2 Dans ta vie quotidienne, pourquoi utilises-tu de l'eau ?
- 3<sup>+</sup> À ton avis, d'où vient l'eau que nous consommons ?



Photographie prise en Auvergne.

### APPROFONDIR

Doc. 2 **La consommation d'eau dans la vie quotidienne**

En France, au début du siècle dernier, peu de villes disposaient de réseaux d'eau potable\*. Aller chercher l'eau à la source ou au puits, laver son linge au lavoir, toutes ces corvées faisaient partie des tâches quotidiennes, jusqu'à la Seconde Guerre mondiale.

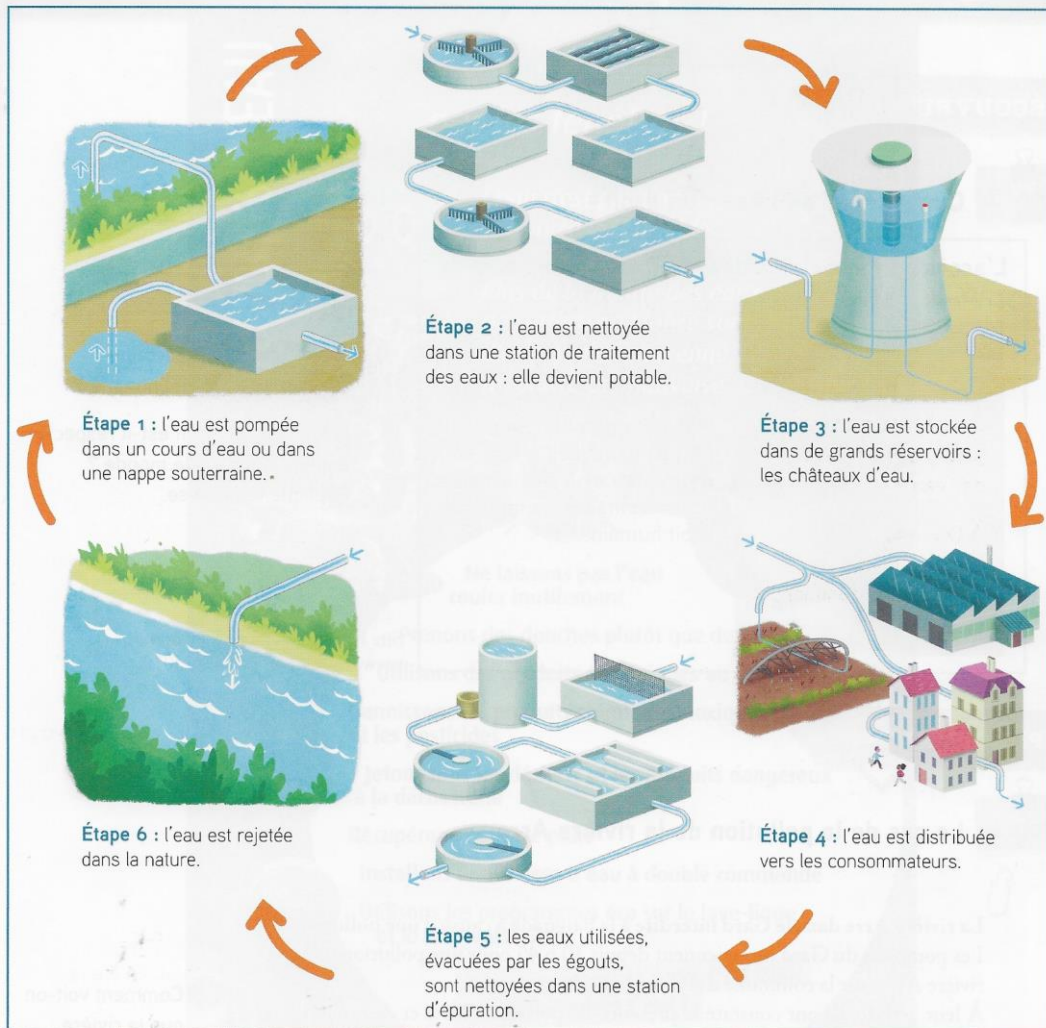
Au cours des décennies 1970, 1980 et 1990, la consommation d'eau des ménages [familles] a fortement augmenté. En France, elle est passée de 106 litres par jour et par habitant en 1975 à 158 litres par jour et par habitant en 1998. Aujourd'hui, chaque Français utilise, en moyenne, 148 litres d'eau par jour dans sa vie quotidienne, contre 165 litres par jour en 2004 [...].

Mais, à ce chiffre, il faut ajouter l'ensemble des utilisations collectives : écoles, hôpitaux, lavage des rues, arrosage des espaces verts, utilisations dans le cadre du travail... Ainsi, chacun utiliserait, en moyenne, 200 litres d'eau par jour.

Extrait du site Internet du Centre d'informations sur l'eau, [www.cieau.com](http://www.cieau.com)

- 4 Au total, combien d'eau un Français consomme-t-il par jour aujourd'hui ?
- 5 Comment la consommation d'eau a-t-elle évolué depuis le siècle dernier ? Explique ta réponse.

Doc. 3 Le cycle de l'eau consommée



- 6 À quoi sert une station de traitement des eaux ?
- 7 Les eaux utilisées sont-elles directement rejetées dans la nature ? Explique ta réponse.
- 8+ Pourquoi peut-on dire que l'eau consommée forme « un cycle » ?

 D'après ces documents et tes réponses, explique comment nous consomons l'eau.

**\* Lexique**

**une eau potable :** une eau que l'on peut boire sans danger.

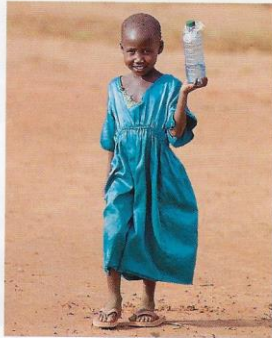
## Pourquoi et comment préserver l'eau ?

### DÉCOUVRIR

#### Doc. 1 Consommer de l'eau : un droit

##### L'accès à l'eau potable devient un droit de l'homme

Le Monde / 29.07.2010 à 13 h 36



L'Assemblée générale de l'ONU\* a reconnu, mercredi 28 juillet, l'accès à une eau de qualité et à des installations sanitaires comme un droit humain.

- 1 Qu'est-ce qui est reconnu comme un droit de l'homme ?
- 2 À ton avis, ce droit est-il respecté aujourd'hui dans le monde ? Explique ta réponse.

Site Internet du journal *Le Monde*, [www.lemonde.fr](http://www.lemonde.fr), 29 juillet 2010.

### APPROFONDIR

#### Doc. 2 Le cas de la pollution de la rivière Arre

##### La rivière Arre dans le Gard interdite à la baignade à cause d'une pollution

Les pompiers du Gard interviennent depuis 10 h 45 pour une pollution de la rivière Arre, sur la commune d'Avèze [...].

À leur arrivée, ils ont constaté la présence de poissons morts et de mousse, sur plusieurs centaines de mètres. Le lit de la rivière était teinté en vert fluo. Des poissons morts auraient aussi été retrouvés dans le fleuve Hérault, vers Ganges. 16 sapeurs-pompiers et 7 véhicules sont intervenus, dont une équipe de spécialistes en lutte contre les pollutions et en risques technologiques. Ils participent au nettoyage du réseau d'eau pluvial<sup>(1)</sup> afin de limiter l'impact de la pollution. [...] Selon nos informations, il s'agirait d'une pollution due à une fuite de produits chimiques dans une scierie<sup>(2)</sup>. [...] **La baignade, la pêche et l'utilisation de l'eau de l'Arre sont interdites jusqu'à nouvel ordre.**

Article de Fabrice Dubault, <http://france3-regions.francetvinfo.fr>, le 3 juillet 2015.

(1) Pluvial : de pluie

(2) Une scierie : une usine où l'on scie le bois pour en faire des planches.

- 3 Comment voit-on que la rivière est polluée ?
- 4 Pourquoi est-elle polluée ?
- 5 Quelles sont les conséquences de cette pollution ?

Doc. 3

Des gestes pour économiser l'eau



**ÉCONOMIES D'EAU**

**Arrêtons de jeter l'eau par les fenêtres !**

*L'eau n'est pas une ressource inépuisable*

*Plus de la moitié des eaux de surface en France sont d'une qualité moyenne, médiocre ou mauvaise*

**ECONOMISONS ET PRÉSERVONS LA QUALITÉ DE NOTRE EAU !**

Ne laissons pas l'eau couler inutilement

Prenons des douches plutôt que des bains

Utilisons des produits écologiques au quotidien

Bannissons les produits chimiques, toxiques et les pesticides

Jetons tous les déchets et les produits dangereux à la déchetterie

Récupérons l'eau de pluie

Installons une chasse d'eau à double commande

Utilisons les programmes éco sur le lave-linge et le lave-vaisselle

**Faire des économies d'eau, c'est aussi réduire sa facture d'eau !**

Vedura - Florilèges

Affiche. © Vedura, le portail du Développement durable, www.vedura.fr.

- 6 Quel est l'objectif principal de cette affiche ?
- 7 Présente 3 gestes que tu peux faire pour économiser l'eau.
- 8 À ton avis, pourquoi, sur cette affiche, des pièces coulent-elles du robinet ?

**D'après ces documents et tes réponses, explique pourquoi et comment on peut préserver l'eau.**

### \* Lexique

**l'Organisation des nations unies (ONU)** : une organisation mondiale chargée de faire respecter la paix dans le monde.

# Comment nos aliments sont-ils produits ?

## DÉCOUVRIR

Doc. 1 La moisson du blé



Des champs de blé dans le département de l'Eure.

- 1 Décris ce paysage.
- 2 Que fait l'agriculteur avec sa machine ?
- 3+ À ton avis, quels aliments peut-on fabriquer avec du blé ?

## APPROFONDIR

Doc. 2 Le travail des agriculteurs

### Agriculteur

Il cultive à grande échelle des céréales, des légumes ou des arbres fruitiers. Il vend ensuite ses récoltes à des coopératives, à des entreprises ou sur les marchés.

Après avoir choisi les cultures les mieux adaptées à ses terres, au climat et aux besoins de la population, l'agriculteur sélectionne ses semis (graines) et ses plants (jeunes pousses). Il laboure, plante, désherbe, irrigue ses terres et gère toute la production, depuis la plantation jusqu'à la récolte. Il est ainsi amené à piloter des engins agricoles, en particulier des tracteurs. Pour compléter leurs revenus, certains agriculteurs élèvent aussi des vaches laitières ou se spécialisent dans une espèce dont ils vendent la viande (volaille, mouton, etc.). D'autres exploitants agricoles se concentrent uniquement dans l'élevage.

Patricia Holl, *Découvrir les métiers*, coll. « Dokéo » © Éditions Nathan, 2007.



- 4 Que produit un agriculteur ?
- 5 Cite 2 activités réalisées par un agriculteur qui cultive des céréales.
- 6 Comment les agriculteurs gagnent-ils de l'argent lorsqu'ils élèvent des animaux ?

Doc. 3

De la production de lait à la consommation du yaourt



- A la production de lait
- B l'arrivée du lait à l'usine agroalimentaire\*
- C le stockage de lait
- D la fabrication du yaourt
- E la mise en pots du yaourt
- F le chargement des pots de yaourt dans les camions
- G l'arrivée des pots de yaourt dans un supermarché où ils sont vendus

- 7 Quelle matière première\* est utilisée dans cette usine ?
- 8 Comment est-elle transportée jusqu'à l'usine ?
- 9 Cite 2 activités que font les ouvriers de cette usine.
- 10 Où les yaourts sont-ils vendus aux consommateurs ?

D'après ces documents et tes réponses, explique comment nos aliments sont produits.



\* Lexique

**agroalimentaire** : qui transforme les produits de l'agriculture en produits alimentaires.

**une matière première** : un produit qui vient de la nature et qui n'a pas été transformé (le blé, le lait, le pétrole...).



SEANCE  
6

# Comment nourrir les hommes en respectant l'environnement ?

## DÉCOUVRIR

Doc. 1 L'utilisation de pesticides\*

- 1 Quelle association est à l'origine de cette affiche ?
- 2+ Quel message cette association souhaite-t-elle faire passer ?



Affiche de l'association France Nature Environnement.

## APPROFONDIR

Doc. 2 Une agriculture intensive\* remise en question

Nombre de consommateurs cherchent à payer des prix très bas tandis que les producteurs cherchent un profit<sup>(1)</sup> élevé. Ces exigences amènent à élever des animaux, volailles et porcs surtout, en occupant un minimum de place et sans grand souci du bien-être animal. Ainsi, le comportement naturel des poules est de fouiller la terre et de construire des nids. En élevage intensif, elles vivent sur une cage grillagée ou dans un parc clos, violemment éclairés. Elles sont traitées régulièrement, notamment aux antibiotiques, pour produire un maximum de chair ou d'œufs avant d'être abattues. Ces élevages industriels sont des sources de pollution importantes par leurs odeurs, par des rejets d'excréments dans les rivières et de gaz à effet de serre dans l'air.

Florence Thinard, *Une seule Terre pour nourrir les hommes*, © Éditions Gallimard jeunesse, 2015.

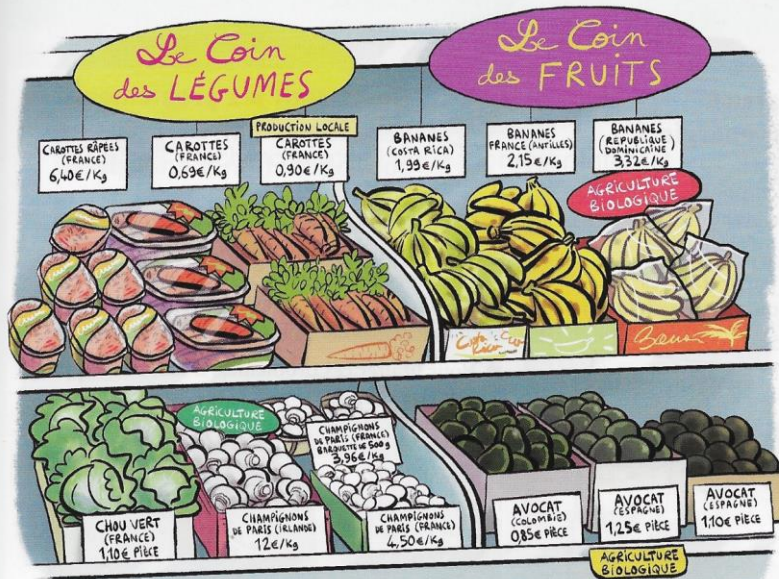
(1) Le profit : le fait de gagner de l'argent.



Des poules en élevage intensif.

- 3 Comment les poules vivent-elles dans un élevage intensif ?
- 4 Quelles pollutions l'élevage intensif entraîne-t-il ?
- 5+ Pourquoi beaucoup d'agriculteurs pratiquent-ils une agriculture intensive ?

Doc. 3 Les choix des consommateurs



Le rayon « Fruits et légumes » d'un supermarché.

Doc. 4 L'agriculture biologique

C'est une méthode pour cultiver la terre, élever les animaux et transformer les produits en respectant la nature. [...]

Pour protéger ses cultures, l'agriculteur bio s'appuie sur les prédateurs naturels, comme les coccinelles qui mangent les pucerons. [...] L'agriculteur bio nourrit la terre avec des engrais naturels, tels que le compost\*. Il protège les animaux vivant dans le sol, comme les vers de terre. Dans une ferme bio, les cultures sont variées. Elles se succèdent pour préserver la fertilité de la terre et permettre le bon développement des plantes.

« La bio expliquée aux enfants », extrait du site Internet de l'Agence française pour le développement et la promotion de l'agriculture bio, [www.agencebio.org](http://www.agencebio.org).

D'après ces documents et tes réponses, explique comment on peut nourrir les hommes en respectant l'environnement.

- 9 Présente un exemple pour montrer que l'agriculture biologique respecte la nature.
- 10<sup>+</sup> À l'aide du Doc. 3, présente un point négatif de l'agriculture biologique.

### \*Lexique

**l'agriculture intensive** : une agriculture dont l'objectif est de produire le plus possible.

**le compost** : un engrais produit à partir de déchets végétaux.

**un pesticide** : un produit chimique qui détruit les animaux ou les plantes nuisibles à l'agriculture.

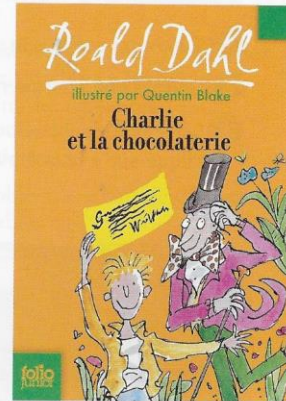
## Lire et écrire la description d'une chocolaterie

Charlie Bucket et quatre autres enfants ont gagné le droit de visiter la chocolaterie mystérieuse de M. Wonka. Ils commencent la visite, accompagnés de leurs parents.

- 1 Charlie Bucket vit un long couloir qui s'étirait devant lui à perte de vue. Ce corridor\* était assez large pour laisser passer une voiture. Les murs, peints en rose pâle, recevaient un éclairage doux et agréable.  
« Comme c'est joli et douillet ! » chuchota Charlie.
- 5 – Oui. Et comme ça sent bon ! » répondit grand-papa Joe en reniflant longuement. Les plus merveilleux parfums du monde se rencontraient dans l'air qu'ils respiraient. Un savant mélange de café grillé, et de sucre confit, et de chocolat fondu, et de menthe, et de violettes, et de noisettes pilées, et de fleurs de pommier, et de caramel, et de zeste de citron...
- 10 Et de bien plus loin, du fond de la grande usine, s'échappaient des rugissements assourdis, comme si une machine monstrueuse et gigantesque faisait tourner ses mille roues à une vitesse infernale. [...]  
Et, en tête, la petite silhouette agile de M. Wonka qui criait : « Venez ! Dépêchez-vous, s'il vous plaît ! Si vous traînez comme ça, nous ne ferons pas le tour de l'établissement dans la journée ! »
- 15 Bientôt il quitta le corridor principal pour un autre couloir, à peine plus étroit, à sa droite.  
Puis il tourna à gauche.  
Puis encore à gauche.  
20 Puis à droite.  
Puis à gauche.  
Puis à droite.  
Puis à droite.  
Puis à gauche.
- 25 On aurait dit une gigantesque garenne\* avec des tas de couloirs menant dans tous les sens. [...]  
Puis soudain, M. Wonka s'arrêta devant une porte de métal brillant. Ses invités se groupèrent autour de lui. Sur la porte, on pouvait lire, en gros caractères :

### LA SALLE AU CHOCOLAT

Roald Dahl, *Charlie et la Chocolaterie*, traduit de l'anglais par Élisabeth Gaspar, collection « Folio Junior », © Éditions Gallimard Jeunesse, 1993.



**un corridor :**  
un couloir.

**une garenne :**  
un bois où vivent les lapins.

## Comprendre le texte

- 1 Relève trois expressions qui montrent que la chocolaterie est très grande.
- 2 Retrouve tout ce qui est agréable dans la chocolaterie.
- 3 Montre que la chocolaterie fait aussi un peu peur.

## Comprendre des mots inconnus

Le mot « douillet »

- 4 Relis la phrase « "Comme c'est joli et douillet !" chuchota Charlie » (ligne 4).  
Trouve, dans le premier paragraphe, un synonyme de « douillet ».

L'expression « une vitesse infernale »

- 5 Relis le morceau de phrase « comme si une machine monstrueuse et gigantesque faisait tourner ses mille roues à une vitesse infernale » (lignes 11-12).
  - a. À ton avis, que signifie « une vitesse infernale » ?
  - b. L'adjectif « infernal » est de la même famille que le nom « enfer ». À ton avis, pourquoi l'auteur a-t-il choisi d'utiliser cet adjectif ?

## Écrire et utiliser ses connaissances

Charlie et les autres enfants poussent la porte de métal brillant et découvrent « la salle au chocolat ».

Décris ce qu'ils voient.

- ◆ Commence ton texte par « Charlie vit... ».
- ◆ Décris les machines, les couleurs, les odeurs... et les impressions des personnages.
- ◆ Aide-toi des photographies ci-dessous et du lexique ci-contre.
- ◆ La chocolaterie de M. Wonka n'est pas une usine ordinaire : invente des détails surprenants ou amusants.
- ◆ Relis ton texte et vérifie que tu as bien orthographié les mots et effectué les accords.



## \* Lexique

### • Des verbes :

*sembler, ressembler, paraître, tenir de, rester, offrir, étinceler, éblouir, respirer, resplendir, cacher, dévoiler, révéler...*

### • Pour décrire la chocolaterie :

– des noms : *des machines, des tuyaux, des robots, un laboratoire...*

– des adjectifs : *douillet, moelleux, lumineux, brillant, parfumé, odorant, coloré, assourdi, rugissant, féérique, merveilleux, éblouissant, gigantesque, immense, infini, imposant, infernal...*

– des mots pour créer des images : *reflet, écho, forêt, labyrinthe, dédale, confiserie, délice, éclat, pierre précieuse...*