

Pourquoi l'année 1789 est-elle un tournant dans l'histoire de France ?

DÉCOUVRIR

Doc. 1 Une nouvelle organisation de la société

- 1 Décris le personnage qui représente le tiers état dans le Doc. a., puis dans le Doc. b.
- 2 Quel document représente la société d'Ancien Régime ?
- 3⁺ À ton avis, que s'est-il passé entre le mois de mai et le mois d'août 1789 ?



a. Gravure colorisée anonyme, mai 1789 (Bibliothèque nationale de France, Paris).



b. Gravure colorisée anonyme, août 1789 (Bibliothèque nationale de France, Paris).

A la noblesse B le clergé C le tiers état

APPROFONDIR

Doc. 2 1789, la fin de l'Ancien Régime

À Versailles, c'est l'affolement général. Le 4 août, à 8 heures du soir, tous les députés se réunissent. [...] La séance dure jusqu'à 1 heure du matin. En quelques heures, l'Ancien Régime s'écroule. L'Assemblée abolit les droits des seigneurs vis-à-vis de leurs sujets, certains impôts et les privilèges des nobles et du clergé. [...]

Les députés n'en restent pas là ! Dans la foulée, ils votent, le 26 août, un texte qui aura un retentissement dans le monde entier et qui est encore cité en exemple. C'est la *Déclaration des droits de l'homme et du citoyen* [...]. Le texte [...] comporte 17 articles dont le premier, le plus connu : « Les hommes naissent et demeurent libres et égaux en droits. »

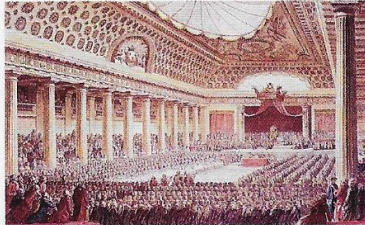
Gérard Dhôtel et Nikol, *La Révolution française à petits pas*, © Éditions Actes Sud, 2011.

- 4 Quand les privilèges du clergé et de la noblesse sont-ils abolis ?
- 5 Qui décide d'abolir les privilèges ?
- 6 Quel texte est rédigé quelques jours plus tard ?
- 7 Recopie le premier article de ce texte, puis explique-le.

Doc. 3 Les événements d'une année exceptionnelle

1789

5 mai
Ouverture des États Généraux à Versailles



Gravure d'Isidore-Stanislas Helman, XVIII^e siècle.



Peinture de Jacques-Louis David, XVIII^e siècle (musée Carnavalet, Paris).

20 juin

Serment du Jeu de Paume

Les députés du tiers état (et des députés de la noblesse et du clergé) font le serment de ne pas se séparer avant d'avoir rédigé une Constitution.

Gravure anonyme, XVIII^e siècle (musée Carnavalet, Paris).

14 juillet

Prise de la Bastille par les Parisiens



À partir du 20 juillet
Grande Peur

Dans les campagnes, des paysans attaquent des châteaux (du 20 juillet au 6 août).

4 août

Abolition des privilèges



Peinture anonyme, XVIII^e siècle (musée Carnavalet, Paris).

26 août

Vote de la Déclaration des droits de l'homme et du citoyen

5-6 octobre

Marche des femmes sur Versailles

Furieuses de l'augmentation du prix du pain, des Parisiennes se rendent à Versailles et ramènent le roi à Paris.



Gravure anonyme, XVIII^e siècle (musée Carnavalet, Paris).

- 8 Quand les États Généraux débutent-ils ?
- 9 Dans quelles villes la plupart des grands événements de l'année 1789 se déroulent-ils ?
- 10 Montre, à l'aide d'un exemple, que les femmes participent à la Révolution française.
- 11⁺ À ton avis, la France est-elle toujours une monarchie à la fin de l'année 1789 ? Explique ta réponse.

D'après ces documents et tes réponses, explique pourquoi l'année 1789 est un tournant dans l'histoire de France.

Quels sont les problèmes causés par notre consommation d'énergie ?

DÉCOUVRIR

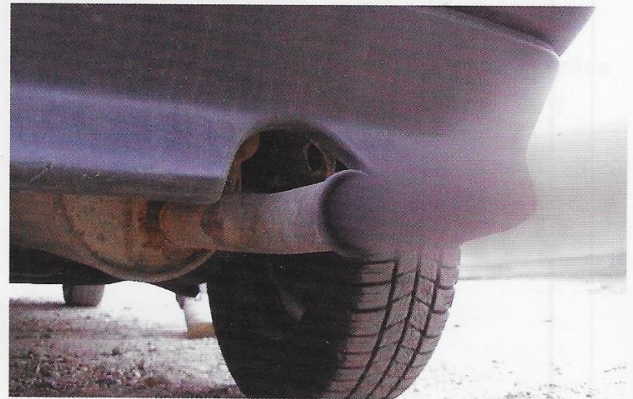
Doc. 1 La pollution de l'air

- 1 Quel problème ce document montre-t-il ?
- 2⁺ Connais-tu d'autres effets négatifs de notre consommation d'énergie ? Si oui, lesquels ?

Extrait du site Internet de France Bleu Gascogne, www.francebleu.fr/gascogne, 17 décembre 2015.

Mauvaise qualité de l'air en ce moment dans les Landes

Par Antoine Serres et France Bleu Gascogne
Jeudi 17 décembre 2015 à 18:32

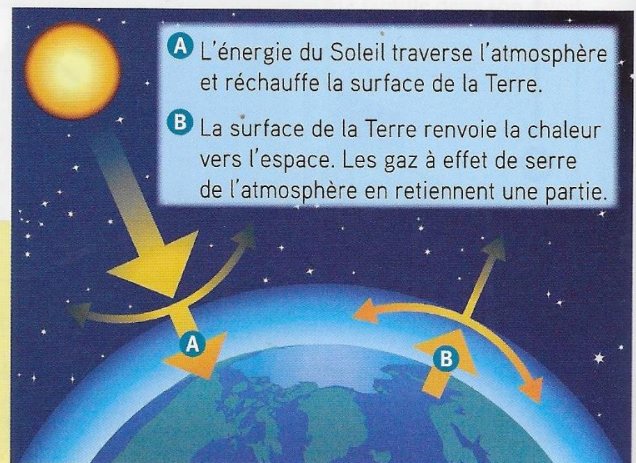


APPROFONDIR

Doc. 2 Les changements climatiques

À la base, l'effet de serre est un phénomène tout à fait naturel qui permet de conserver de la chaleur sur la Terre [...]. Le problème, c'est qu'à cause de l'activité humaine, il y a de plus en plus de gaz à effet de serre autour de la Terre. Ils proviennent surtout de l'utilisation du charbon, du gaz naturel et du pétrole, qui servent à faire rouler les voitures, les camions, alimenter les usines en énergie, chauffer les maisons ou les entreprises, ou fabriquer de l'électricité. Ainsi, plus il y a de voitures qui roulent, par exemple, plus on envoie de dioxyde de carbone (un des gaz à effet de serre) dans l'atmosphère. [...] L'effet de serre est alors trop fort, c'est ce qui modifie le climat. On parle aussi de « réchauffement climatique ».

Extraits du dossier « La COP 21 » sur le site Internet *Le P'tit Libé*. <http://www.liberation.fr/apps/ptit-libe/>.



- A** L'énergie du Soleil traverse l'atmosphère et réchauffe la surface de la Terre.
- B** La surface de la Terre renvoie la chaleur vers l'espace. Les gaz à effet de serre de l'atmosphère en retiennent une partie.

- 3 Quel phénomène naturel est décrit dans ce texte ?
- 4 Cite le nom d'un gaz responsable de ce phénomène naturel.
- 5⁺ Pourquoi les énergies que nous consommons sont-elles à l'origine de changements climatiques ?

Doc. 3

L'épuisement des ressources en énergies fossiles*

COMBIEN DE TEMPS ENCORE ?

Si nous continuons de consommer comme aujourd'hui (2009), les énergies fossiles présentes sur la Terre disparaîtront.

CHARBON	URANIUM	GAZ	PÉTROLE
			
Disparition dans 156 ans	Disparition dans 85 ans	Disparition dans 64 ans	Disparition dans 47 ans

6 Quelles sont les différentes ressources en énergies évoquées dans ce document ?

7+ Quel problème concernant ces ressources le document montre-t-il ?

Doc. 4

Des solutions pour mieux gérer l'énergie



Comment réduire les problèmes causés par notre consommation d'énergie ?



Au niveau des dirigeants

- Produire plus d'énergies renouvelables*.
- Faire construire ou rénover les bâtiments de manière à ce qu'ils consomment moins d'énergie.
- Développer les véhicules moins polluants et les transports en commun.



Au niveau des habitants

- Consommer des produits qui ont moins d'effets sur l'environnement (production locale, objets d'occasion et non jetables, objets recyclés...).
- Privilégier les transports non polluants (vélo, marche) et les transports en commun.
- Réduire sa consommation d'énergie dans son logement (chauffage, appareils électriques...).

- 8 Quel type d'énergie les dirigeants doivent-ils développer ?
- 9 Cite un moyen de réduire la consommation d'énergie causée par les déplacements.
- 10+ À ton avis, comment les habitants peuvent-ils réduire la consommation d'énergie de leur logement ?

 D'après ces documents et tes réponses, explique quels sont les problèmes causés par notre consommation d'énergie.

* Lexique

une énergie fossile : une énergie produite à partir de ressources trouvées dans le sous-sol (pétrole, charbon, gaz...).

une énergie renouvelable : une énergie produite à partir de ressources inépuisables comme le Soleil, le vent...