

# LECONS 1 sur le thème 4 Histoire et géographie :

## La Révolution et l'Empire & Consommer en France

FAIRE  
LE POINT

### 4 • LE TEMPS DE LA RÉVOLUTION ET DE L'EMPIRE

SEANCE  
1

#### Pourquoi la société française est-elle en crise à l'époque de Louis XVI ?

◆ À l'époque de Louis XVI (1774-1792), la société française connaît une **crise** très importante. Les philosophes des Lumières critiquent le fonctionnement de la société : l'existence de trois **ordres** (**clergé**, **noblesse** et **tiers état**), le pouvoir absolu du roi...

◆ La monarchie est aussi dans une situation difficile car elle manque d'argent.

◆ Enfin, le peuple est mécontent car les récoltes sont mauvaises, ce qui augmente le prix du pain.



SEANCE  
2

#### Pourquoi l'année 1789 est-elle un tournant dans l'histoire de France ?

◆ Après l'ouverture des **États Généraux** à Versailles (en mai 1789), des députés décident de rédiger une Constitution. C'est ensuite le peuple qui se soulève, d'abord à Paris (prise de la Bastille le 14 juillet 1789) puis dans le reste du pays.

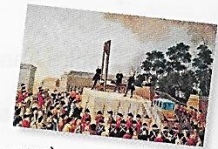
◆ Dans la nuit du 4 août, les députés décident l'abolition des **privileges** : c'est la fin de l'**Ancien Régime**. Trois semaines plus tard, ils votent la *Déclaration des droits de l'homme et du citoyen*.

SEANCE  
3

#### Comment la République remplace-t-elle la monarchie ?

◆ Le roi Louis XVI s'oppose à l'action des révolutionnaires et perd la confiance de la population. En août 1792, il est arrêté : c'est la fin de la monarchie. Une nouvelle assemblée est alors élue, la Convention, qui proclame la République (le 21 septembre 1792).

◆ La République est en guerre contre des pays européens mais aussi contre certaines régions françaises attachées à la monarchie. Dans ce contexte, des républicains décident d'utiliser la violence pour défendre le régime. Cette période (1793-1794) est appelée « la Terreur ».



SEANCE  
4

#### Qui est Napoléon Bonaparte ?

◆ Né en Corse, Napoléon Bonaparte est un brillant soldat, qui devient rapidement général. Profitant de la faiblesse de la République, il prend le pouvoir par un **coup d'État** le 9 novembre 1799. En 1804, il se fait sacrer empereur sous le nom de Napoléon I<sup>er</sup> : c'est le début du Premier Empire.

◆ Plusieurs défaites militaires mettent fin à l'Empire. En 1815, Napoléon Bonaparte est exilé dans l'île de Sainte-Hélène, où il meurt en 1821.

SEANCE  
5

#### Quel est le bilan de l'action de Napoléon Bonaparte ?

◆ En quelques années, Napoléon Bonaparte transforme la société française en créant le **Code civil**, les préfets, les lycées... Il permet ainsi à certaines idées de la Révolution française d'être appliquées.

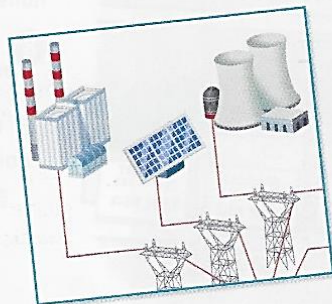
◆ Toutefois, contrairement aux principes des révolutionnaires de 1789, il met en place un régime **autoritaire** et déclenche des guerres dans toute l'Europe.

SEANCE  
**1**

### Comment satisfaire nos besoins en énergie ?

- ◆ Pour toutes leurs activités et pour leur confort, les hommes consomment une grande quantité d'énergie, surtout sous forme d'électricité.
- ◆ L'électricité est obtenue à partir d'autres sources d'énergie (gaz, charbon, pétrole, uranium, vent, Soleil, eau...).

Les centrales, les éoliennes et les panneaux solaires permettent de produire cette électricité qui est ensuite transportée jusqu'aux consommateurs.



SEANCE  
**2**

### Quels sont les problèmes causés par notre consommation d'énergie ?

- ◆ Les nombreuses ressources en énergies fossiles que nous utilisons (gaz, charbon, pétrole) s'épuisent et provoquent des nuisances sur l'environnement (pollution de l'air et changements climatiques).

- ◆ Pour limiter ces problèmes, il faut développer les énergies renouvelables et réduire notre consommation d'énergie dans notre logement, lors de nos achats ou de nos déplacements.



SEANCE  
**3**

### Comment consommons-nous l'eau ?

- ◆ Nous consommons, chaque jour, une grande quantité d'eau pour satisfaire nos besoins individuels (boire, se laver...) mais aussi nos besoins collectifs (l'agriculture, les usines, les hôpitaux...).
- ◆ L'eau que nous utilisons est prélevée dans la nature, nettoyée pour être potable et distribuée aux consommateurs.

SEANCE  
**4**

### Pourquoi et comment préserver l'eau ?

- ◆ L'eau est une ressource indispensable à la vie des hommes. Elle est pourtant trop souvent gaspillée et polluée.
- ◆ Pour la préserver, nous devons changer nos habitudes : préférer la douche au bain, ne pas laisser couler l'eau du robinet inutilement, récupérer l'eau de pluie...

SEANCE  
**5**

### Comment nos aliments sont-ils produits ?

- ◆ Les agriculteurs cultivent la terre pour récolter des céréales, des fruits et des légumes. Ils élèvent aussi des animaux pour produire de la viande, du lait ou des œufs.
- ◆ Une grande partie des produits alimentaires sont transformés dans des usines agroalimentaires pour être vendus dans des magasins.

SEANCE  
**6**

### Comment nourrir les hommes en respectant l'environnement ?

- ◆ L'agriculture intensive permet de produire de la nourriture en grande quantité. Ce mode de production entraîne cependant des problèmes, notamment de pollution.
- ◆ D'autres manières de produire existent comme l'agriculture biologique, qui est plus respectueuse de l'environnement.