

L'uomo di Neanderthal





Secondo gli studiosi, in Europa, si è evoluta un'altra specie di HOMO: l'uomo di Neanderthal. I suoi resti, risalgono a 300.000 anni fa e sono stati ritrovati in Europa e in Asia. Il nome di Neanderthal deriva dalla Valle in cui scorre il fiume Neander, in Germania.



I resti fossili dimostrano che l'uomo di Neanderthal era più basso dell'uomo attuale, era alto 160 cm ma era molto più robusto e forte. E' probabile che usasse una forma di linguaggio per comunicare e viveva in gruppi di 15-20 individui tra uomini, donne, bambini e anziani.



Sapeva accendere e usare il fuoco. Dedicava la maggior parte del suo tempo alla caccia e si cibava della carne degli animali che uccideva. Per catturare gli animali più grandi e pericolosi, l'uomo di Neanderthal iniziò ad organizzare la caccia in gruppi. Le donne e i bambini si occupavano della raccolta di vegetali e frutti commestibili.



L'uomo di Neanderthal era abile a realizzare gli utensili. Usava soprattutto la pietra ma si serviva anche del legno oppure di osso o avorio ricavati dagli animali.



▲ Bulino



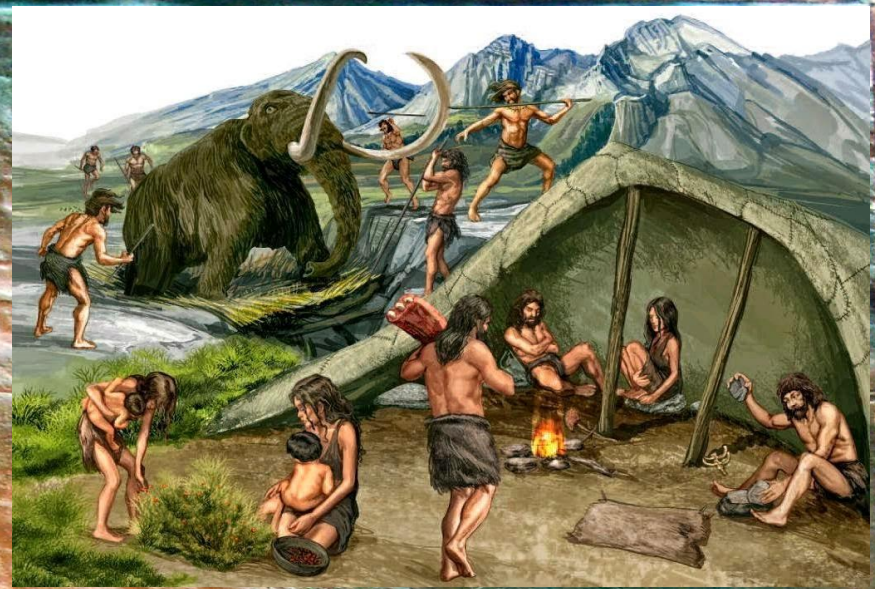
▲ Ascia di pietra



▲ Raschiatoio

Questi che vedete nell'immagine sono gli utensili che costruiva l'uomo di Neanderthal.

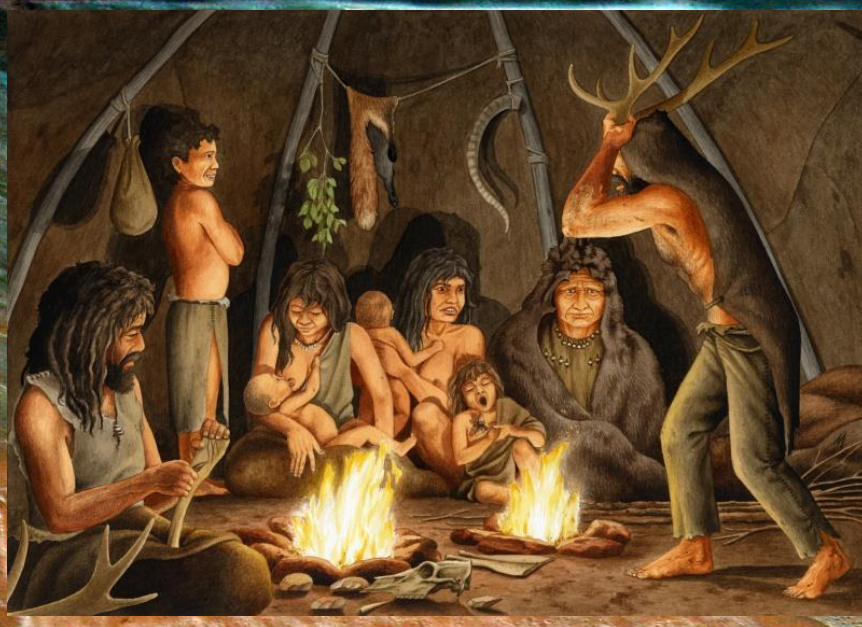
- il bulino si usava per incidere e bucare le pelli
- l'ascia di pietra serviva per scavare la terra, spezzare le ossa più grandi e tagliare il legno
- il raschiatoio era usato come un coltello per tagliare o segare.



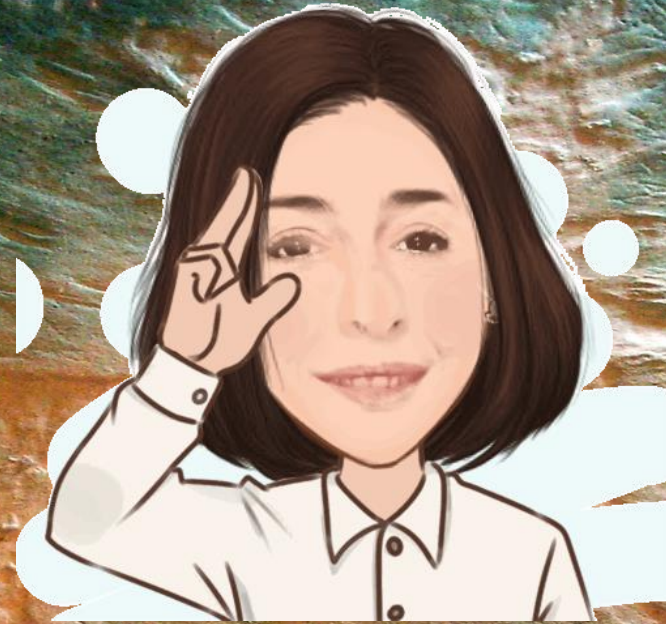
Per ripararsi dal freddo l'uomo di Neanderthal si rifugiava nelle caverne mentre nelle stagioni più miti costruiva rifugi all'aperto con legno, pietre e pelli di animali. Il focolare era sempre acceso e il cibo veniva cotto e distribuito a tutto il gruppo. Questo modo di vivere insieme di più famiglie, favorì lo sviluppo di una forma di linguaggio.



Intorno a 70.000 anni fa i Neanderthal iniziarono a seppellire i loro morti. I resti fossili di sepolture sono stati trovati in numerose parti d'Europa e anche in Italia. Le sepolture sono state ritrovate nelle caverne. Si tratta di corpi rannicchiati dentro fosse poco profonde con alcuni oggetti accanto: per esempio l'ascia, un raschiatoio, collane di conchiglie, ossa di animali ...



Studiando i resti delle sepolture abbiamo scoperto che questa specie di uomini sapeva curare le ferite e prendersi cura dei malati e che quindi in epoche recenti, molti neanderthal morivano di vecchiaia. Secondo gli studiosi per l'uomo di Neanderthal esistevano legami d'affetto tra famiglie e i gruppi.



maestra Annagrazia

