

ГОСУДАРСТВЕННОСТЬ ВОСТОЧНЫХ СЛАВЯН. КНЯЖЕСТВА НА ТЕРРИТОРИИ БЕЛАРУСИ

История Беларуси (подготовительный курс)



Программа

- Древнерусское государство восточных славян (Киевская Русь).
- Полоцкое княжество в IX-XI вв. Взаимоотношения Полоцка с Новгородом и Киевом.
- Полоцкая княжеская династия. Князь Всеслав Брячиславич.
- Княжеско-вечевой строй. Власть князя и его обязанности. Роль вече в общественной жизни.
- Раздробленность Полоцкой земли в XII – середине XIII в., причины и результаты.
- Туровское княжество.
- Берестейская земля, Посожье и Понёманье.

Древнерусское государство восточных славян (Киевская Русь)

Древняя Русь в конце IX – X в.

В конце IX в. возникло Древнерусское государство, главным городом которого был Киев. Учёные называют это государство по-разному: Древнерусское государство, Древняя Русь, Киевская Русь. В летописях чаще всего встречаются названия «Русь», «Русская земля». Все современные белорусские земли входили в состав Древнерусского государства. «Повесть временных лет» свидетельствует, что ещё до создания государства варяжский князь Рюрик посадил своих людей в Полоцке. Но при этом Рюрик и его соратники не завоевали восточных славян, а появились здесь в качестве правителей по приглашению местных племён, обессиленных внутренними распрями. Преемник Рюрика князь Олег – создатель Древнерусского государства – подчинил также радимичей. Эти восточнославянские союзы племён признавали власть Киева и во времена правления в нём Игоря Старого (912-945 гг.). Где-то в середине X в. Киеву были подчинены и дреговичи.



Древнерусское государство восточных славян (Киевская Русь)

После 980 г. Полоцкое княжество на некоторое время было завоёвано Киевом. Долгое время под властью киевского князя находилось и Туровское княжество. Земли радимичей непосредственно подчинялись Киеву, а затем оказались в составе Черниговского и частично Смоленского княжеств. Брестчина (Берестейщина) принадлежала Волынскому княжеству. Таким образом, современные белорусские земли в период Древней Руси входили в состав нескольких княжеств. Они находились в разной степени зависимости от Киева.



Древнерусские княжества на территории Беларуси в XI в.

Древнерусское государство восточных славян (Киевская Русь)

Факторы единства Руси

единая церковная организация

родственные связи правителей княжеств (княжеская династия Рюриковичей)

одинаковая хозяйственная деятельность

тесные торговые связи

схожий образ жизни

общее происхождение и историческая судьба

Полоцкое княжество в IX-XI вв. Взаимоотношения Полоцка с Новгородом и Киевом

В исторической науке Полоцк известен как столица крупного княжества. Первое историческое упоминание о нём относится к 862 г. Город был основан при впадении реки Полоты в Западную Двину. Место его расположения было удобным для ведения торговли. Выгодное географическое положение благоприятствовало стремительному росту Полоцка. В скором времени он стал центром самого могущественного в крае Полоцкого княжества. В летописях государственное образование известно под названием «земля».



Древнерусские княжества на территории Беларуси в XI в.

Полоцкое княжество в IX-XI вв. Взаимоотношения Полоцка с Новгородом и Киевом



Рогволод



Рогнеда

В 960-е гг. власть в Полоцке захватил варяжский князь Рогволод. Он проводил полностью независимую от Киева политику. **Около 980 г.** новгородский князь Владимир задумал поход на Киев. Для этого он хотел заключить союз с могущественным Полоцком. Владимир обратился к Рогволоду с просьбой отдать ему в жёны дочь Рогнеду. Но Рогнеда отказала. Тогда Владимир силой захватил Полоцк. Рогволод с двумя сыновьями был убит. А Рогнеду Владимир силой взял в жёны.

Полоцкое княжество в IX-XI вв. Взаимоотношения Полоцка с Новгородом и Киевом



Владимир и Рогнеда. Худ. Н.Дудченко



Изяслав

Вскоре Владимир стал киевским князем. У Рогнеды и Владимира родилось несколько сыновей. Но в 988 г. Рогнеда совершила попытку убийства Владимира. Князь хотел наказать гордую полочанку. За неё заступился один из их сыновей - Изяслав. Владимир был поражён мужественным поступком сына. Он передал Рогнеде и Изяславу власть в Полоцке. Самостоятельность Полоцкого княжества была восстановлена. С того времени - с 988 г. - в нём правила собственная княжеская династия. Полоцкие князья опять стали укреплять свою власть. При этом их политика часто противоречила позиции Киева.

Полоцкая княжеская династия. Князь Всеслав Брючиславич



Брячислав

Волоком волокут.
Худ. Н.Рерих



Путь «из варяг в греки»



В 1003 г. княжить в Полоцкой земле начал сын Изяслава Брячислав. Он вступил в борьбу с Новгородом. Для этого имелась важная причина. Полоцку нужны были **волоки** - сухопутные торговые пути, соединявшие две реки - Днепр и Западную Двину. Ими владел Новгород. В 1021 г. князь Брячислав со своим войском напал на Новгород, захватил большую добычу и много пленных.

Полоцкая княжеская династия. Князь Всеслав Брючиславич

Белорусские земли в XI в.



В борьбу на стороне Новгорода вступил великий князь киевский Ярослав Мудрый, который приходился дядей полоцкому князю. Борьба между дядей и племянником закончилась заключением мира. Ярослав отдал Брючиславу города Витебск и Усвяты, где проходили волоки. В результате территория Полоцкого княжества значительно увеличилась.

Полоцкая княжеская династия. Князь Всеслав Брючиславич

Всеслав Чародей



После смерти Брючислава Изяславича в 1044 г. полоцким князем стал его сын Всеслав. При нём еще более возросли роль и могущество Полоцкого княжества. Летописцы рассказывают, что князь якобы родился от колдовства и поэтому стал удачливым воином. Люди верили, что он мог обернуться волком и появиться то у стен Новгорода, то возле Киева. Полная подвигов и приключений жизнь Всеслава вдохновляла поэтов и создателей былин. Современники прозвали князя Чародеем.

Полоцкая княжеская династия. Князь Всеслав Брючиславич

Белорусские земли в XI в.



Князь Всеслав стремился расширить пределы Полоцкого княжества и напал на Псков, но не сумел взять город. Тогда князь с войском двинулся на Новгород и захватил его. Это очень не понравилось киевскому князю. Трое сыновей Ярослава Мудрого решили пойти на Полоцкое княжество войной. Зимой 1067 г. с большим войском они появились под Менском – городом Полоцкой земли, захватили и разрушили его. На помощь защитникам города спешил с дружиной Всеслав, но опоздал.

Полоцкая княжеская династия. Князь Всеслав Брючиславич

Белорусские земли в XI в.



Войска столкнулись на реке Немиге (теперь улица в Минске). В жестокой битве 3 марта 1067 г. Всеслав был разбит. С остатками своей дружины Всеслав отошёл к Днепру. Киевские князья пригласили его на переговоры и обещали, что не сделают никакого зла. Всеслав поверил им. Переправившись через Днепр у Орши, он был захвачен в плен, вывезен в Киев и заключён там в тюрьму. Через год Всеслава освободили восставшие горожане и объявили великим князем киевским. Был он на престоле в Киеве 7 месяцев, затем вернулся в Полоцк.

Полоцкая княжеская династия. Князь Всеслав Брючиславич




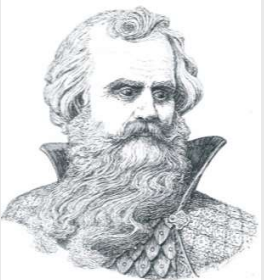
Софийский собор в XI в.
Макет реконструкции



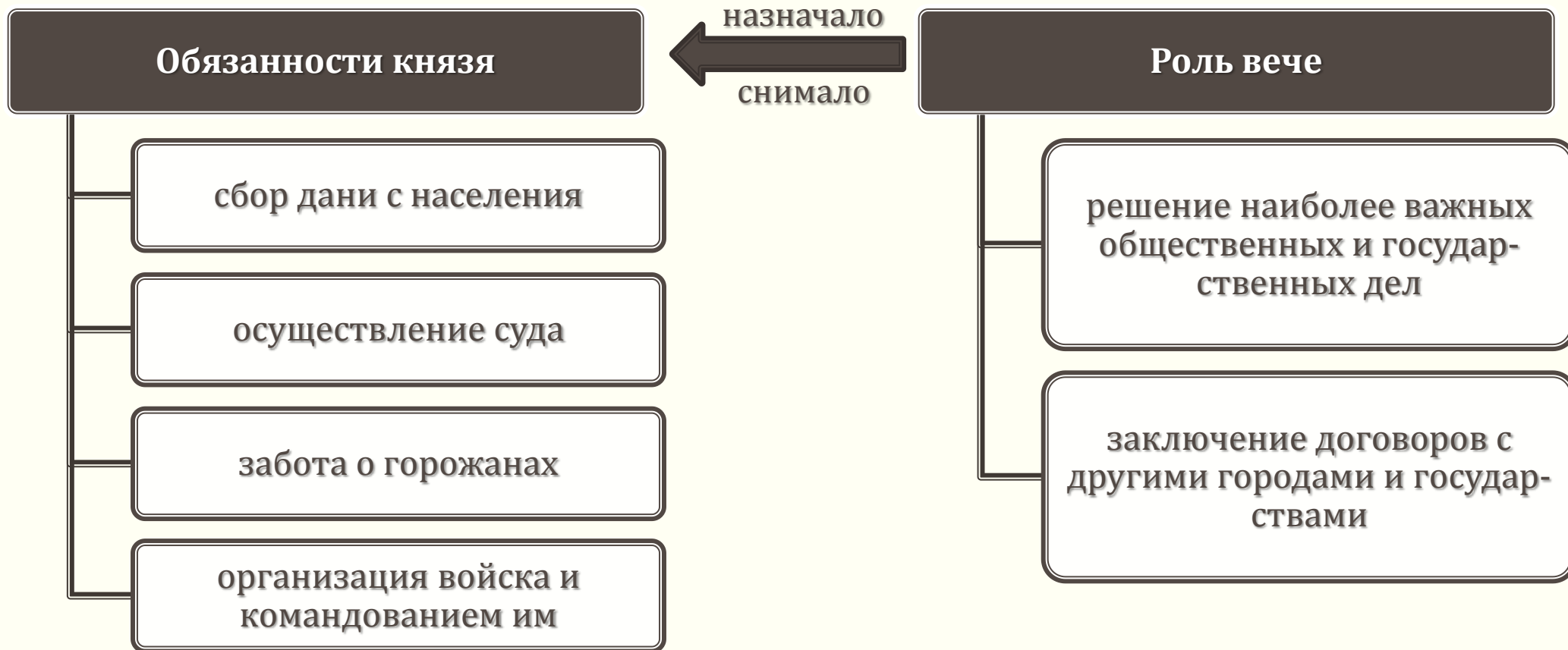
В результате упорной борьбы Всеслав Чародей освободил Полоцкое княжество. Но противостояние с киевскими князьями продолжалось. Только в последние годы своей жизни Всеслав больше не нападал на соседние земли. Киевские князья также не тревожили его. В период княжения Всеслава Брючиславича Полоцкое княжество достигло наивысшего расцвета. В столице княжества - Полоцке - князь построил новый мощный замок и величественный Софийский собор. Во время княжения Всеслава успешно развивались ремесло и торговля. Своим потомкам князь оставлял Полоцкую землю не опустошённой и разграбленной, а могущественной и процветающей.

Полоцкая княжеская династия. Князь Всеслав Брючиславич

Полоцкая княжеская династия (Изяславичи; Рогволодовичи)

Рогволод	960-е – 980-е гг.		
Изяслав Владимирович	? – 1001 г.		Распространение в Полоцком княжестве письменности
Брючислав Изяславич	1003-1044 гг.		Усиление Полоцкого княжества. Захват волоков.
Всеслав Брючиславич (Чародей)	1044-1101 гг.		Расширение территории Полоцкого княжества. Наивысший подъём Полоцкого княжества.

Княжеско-вечевой строй. Власть князя и его обязанности. Роль вече в общественной жизни



Способ государственного управления в Полоцке характеризуется как княжеско-вечевой строй. Здесь система княжения (власть князя) сочеталась с властью вече - общего собрания взрослых мужчин, которое могло снимать и назначать князя.

Раздробленность Полоцкой земли в XII – середине XIII в., причины и результаты

Феодальная раздробленность – распад единого государства на ряд самостоятельных феодальных владений

Волость – княжеское владение в период раздробленности

Бояре – потомки родоплеменной знати, старшие дружинники и крупные землевладельцы, превратившиеся в период феодальной раздробленности в богатых и влиятельных феодалов, соперников княжеской власти

Вотчина – наследственное земельное владение

Причины феодальной раздробленности

господство натурального хозяйства

рост городов как центров удельных самостоятельных княжеств

рост крупного землевладения

рост самостоятельности бояр-вотчинников в своих землях

После смерти Всеслава Полоцкая земля начала распадаться на обособленные княжества. В летописях они называются **ВОЛОСТЯМИ**.

Раздробленность Полоцкой земли в XII – середине XIII в., причины и результаты

Белорусские земли в период раздробленности

В результате отдельные волости-княжества Полоцкой земли во главе с детьми Всеслава Брючиславича начали обособляться. То же происходило и в других землях Древней Руси. Таким образом, сущностью раздробленности был распад крупных княжеств (в источниках они назывались землями) на более мелкие волости - Менское (Минское), Друцкое, Витебское, Слуцкое, Пинское и другие княжества. Раздробленность белорусских земель продолжалась до середины XIII в. Объединение их в составе нового государства (Великого княжества Литовского) шло постепенно вплоть до середины XIV в.



Раздробленность Полоцкой земли в XII – середине XIII в., причины и результаты

Белорусские земли в период раздробленности

Не желали подчиняться великому князю киевскому и полоцкие князья. В 1127 г. киевский князь Мстислав - сын Владимира Мономаха - организовал новый поход на Полоцкую землю. Были заняты Изяславль (Заславль) и Логойск. Опасность нависла над Полоцком. Полочане обвиняли в войне своего князя Давида Всеславича. Чтобы предотвратить захват и разграбление города, они его прогнали. На княжение был посажен князь Борис - один из сыновей Всеслава Брючиславича. Военные действия прекратились. В 1129 г. Мстиславу удалось захватить в плен непокорных полоцких князей вместе с семьями и выслать их в Византию. Через несколько лет некоторые князья вернулись в Полоцк. В это время умер киевский князь Мстислав Владимирович, и Киевская Русь окончательно распалась на отдельные самостоятельные княжества.



Раздробленность Полоцкой земли в XII – середине XIII в., причины и результаты



Туровское княжество

Белорусские земли в XI в.

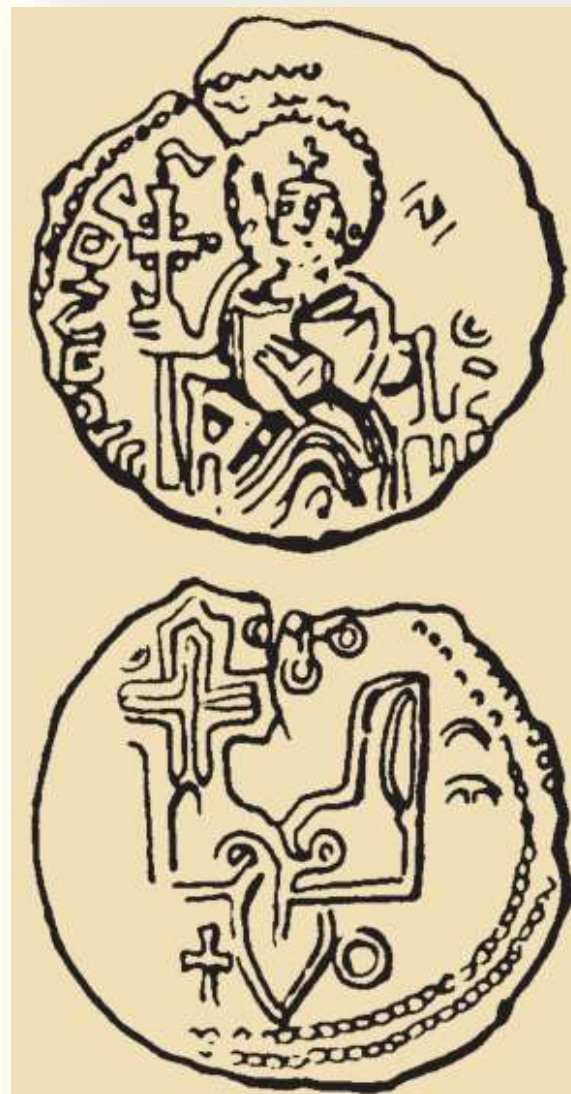


Первое письменное упоминание о Турове относится к 980 г. Летописец под этой датой сделал следующее важное сообщение: «Рогволод же пришел был из-за моря и имел волость свою в По-лоцке. А Тур (сел) в Турове, от него же и туровцы прозвались». Из этого следует, что в 960-е гг. наряду с Полоцким уже существовало и Туровское княжество. На севере Туровское княжество граничило с Полоцкой землей.

Туровское княжество

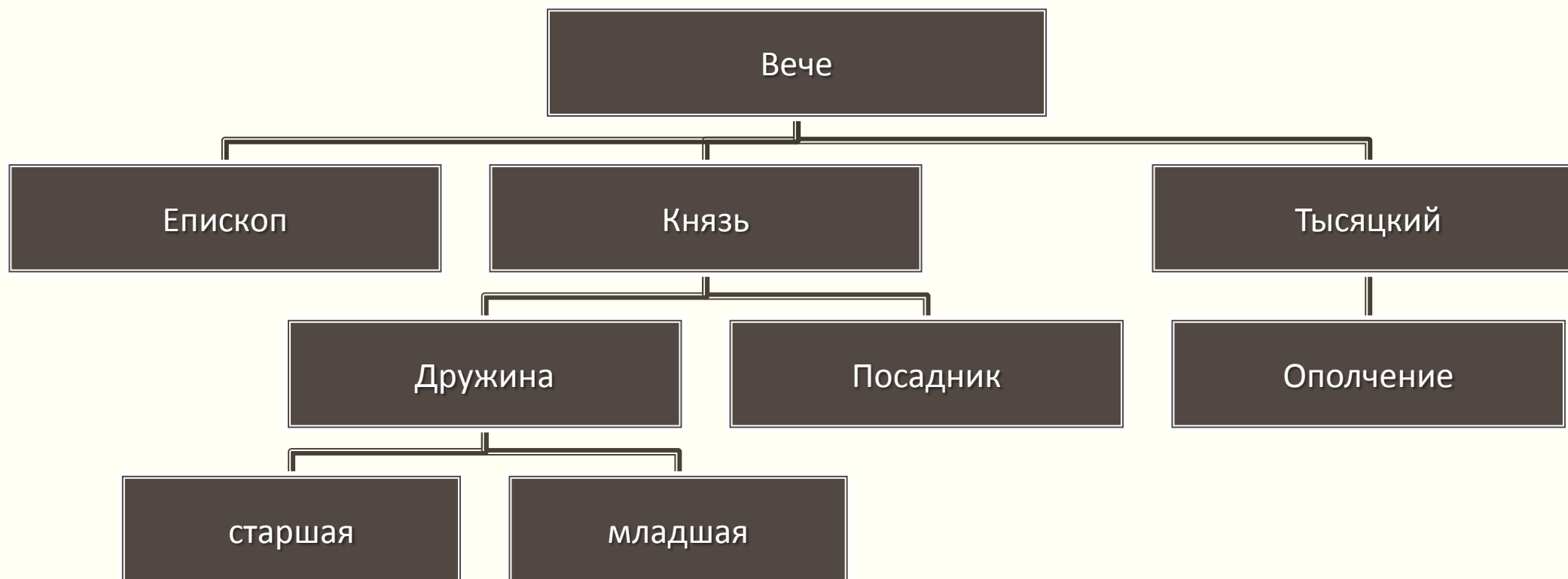
Монета (серебренник) уровского князя Святополка

Киевский великий князь Владимир Святославич в конце X в. направил в наиболее крупные города восточных славян своих сыновей в качестве наместников. Туров достался Святополку. Куда девался Тур, существовал ли он в действительности - остаётся неизвестным. После смерти Владимира в 1015 г. Святополк стал великим князем киевским. Одновременно он сохранил за собой Туровское княжество. Затем Туровское княжество досталось Изяславу - сыну киевского князя Ярослава Мудрого. После смерти Ярослава в 1054 г. Изяслав сам стал великим киевским князем, но княжение в Турове он сохранил за собой. Таким образом, туровские князья в XI в. занимали великокняжеский престол в Киеве, что свидетельствует о тесных отношениях Турова с Киевом.



Туровское княжество

Система управления Туровским княжеством



Туrowsкое княжество

Древний Туров. Реконструкция



В середине XII в. при поддержке жителей Турова князем стал внук Святополка Изяславича Юрий Ярославич, правивший в **1157-1162 гг.** Он не хотел быть в полной зависимости от Киева и перестал подчиняться ему. В ответ князь Изяслав Давидович, только занявший киевский престол, организовал в 1157 г. поход на Туров.

Туrowsкое княжество

Туrowsкое княжество в XII – начале XIII в.



- — — Возможные границы владений князя Святополка в конце X в.
- Направления движения дружин древнерусских князей по призыву киевского князя в 1157 г.
- ⚙ Осада Турова в 1157 и 1160 гг.
- Территория Туrowsкого княжества в начале XIII в.

Осада Турова длилась 10 недель. Но благодаря исключительной стойкости жителей города и воинскому мастерству князя Юрия Ярославича, удалось отстоять независимость Туrowsкого княжества. Следующий киевский князь также пытался подчинить своей власти Туров, но опять же безуспешно. Юрий Ярославич и его сыновья активно участвовали в междоусобных войнах, пытались расширить пределы своего княжества.

Туровское княжество

Белорусские земли в XI в.



Существенную роль в истории Белорусского Полесья играл Пинск. В начале XI в. возникло поселение на берегу реки Пины в том месте, где она впадает в Припять. От реки Пины происходит название города Пинск. Впервые Пинск (Пинеск) упоминается в летописи в 1097 г. Пройдет менее одного столетия, и Пинск возвысится над Туровом, обойдет его в своем развитии.

Берестейская земля, Посожье и Понёманье

Давняя Берестейщина (Брестчина) раскинулась по обе стороны Западного Буга. Здесь возникли города: Берестье (Брест), Каменец, Кобрин, Дорогичин (Дрогичин) с их волостями. Вся эта территория представляла собой единую область, объединённую вокруг главного города - Берестья. Но самостоятельного княжества с центром в Берестье не сложилось. Берестье возникло как крепость на границе с польскими владениями. Первое летописное сообщение об этом городе относится к 1019 г. Неоднократно киевские князья воевали из-за него с Польшей. В XI в. вероятно город подчинялся непосредственно Киеву, принадлежал туровским князьям, а с середины XII в. был подчинён волынским князьям. С 1199 г. Берестье находилось в составе Галицко-Волынского княжества. В городе действовало вече, решавшее важные вопросы жизни города и волости.



Берестейщина

Берестейская земля, Посожье и Понёманье

Восточные земли Беларуси

В период расселения восточнославянских племен в Посожье разместились радимичи. Они заняли юго-восточную часть белорусских земель. На территорию Беларуси пришло более половины освоенных радимичами земель. Наиболее значительным городом в землях радимичей был Гомель. Впервые в летописи он упоминается в 1142 г. На территории расселения радимичей в пределах Беларуси возникли небольшие города: Мстиславль, Пропошеск (или Прупой, ныне Славгород), Кричев, Чечерск. В письменных источниках они впервые упоминаются в XII в., но, видимо, существовали уже в XI в. Последние сведения о радимичах относятся к 1169 г. В XI в. земля радимичей входила в состав Черниговского княжества.



Берестейская земля, Посожье и Понёманье

Восточные земли Беларуси

В начале XII в. северная часть Посожья с городами Мстиславль, Кричев, Пропошеск отошла в состав Смоленского княжества. В это же время к нему были присоединены Копысь и Орша. Южная часть Посожья с городами Гомель, Чечерск, позже Речица вошла в состав Черниговского княжества. Таким образом, до середины XII в. земля радимичей была разделена между Черниговским и Смоленским княжествами. В XII в. значительно возвысился Гомель. Город стал центром Нижнего Посожья, столицей отдельного княжества. В 1180 г. город радимичей - Мстиславль - также становится столицей княжества. При археологических раскопках в Мстиславле найден ценный документ письменности - берестяная грамота.



Берестейская земля, Посожье и Понёманье

Западные земли Беларуси

Самыми древними городами Понёманья являются Новогородок (Новагородок, ныне Новогрудок) и Волковыск. Они возникли в конце X в. Почти одновременно с ними была основана Городня (Гродно). В её крепости наряду с воинами-дружинниками жили ремесленники. В XI в. возник город Слоним. Все перечисленные города в XII - первой половине XIII в. стали центрами отдельных княжеств - Городенского, Новогородского, Волковысского, Слонимского. Князья из Городни поддерживали связи с Киевом. Они неоднократно выступали вместе с киевскими князьями в совместных походах против кочевников-половцев. Городня, Новогородок, Волковыск являлись богатыми восточнославянскими городами. В Городне в XII в. были построены три каменные церкви и княжеский дворец. Новогородок в начале XII в. также стал застраиваться богатыми домами. Некоторые из них были двухэтажными, с застеклёнными окнами, а отдельные украшались фресками.



Литература

1. Штыхов Г.В. и др. История Беларуси с древнейших времён до середины XIII в.: Учебное пособие для 6 класса. / Под ред. Г.В.Штыхова, Ю.Н.Бохана. – Минск: Издательский центр БГУ, 2009, §§15-19.

