

"LE BLANC FAIT RESPIRER
LA COULEUR"

Proposition non figurative

"LE BLANC FAIT RESPIRER LA COULEUR"

Contraintes et attendus

En vous inspirant de cette réflexion de Sam Francis à propos de son Oeuvre "[Around the Blues](#)" (voir illustration associée en page suivante)

Réalisez une proposition plastique **non figurative** dans laquelle vous devez mettre en évidence **une relation entre le blanc et la couleur.**

Votre proposition peut être *en opposition totale ou partielle* avec ce propos, elle peut aussi être le lieu d'une démonstration sensible où la place du ou des blancs vis-à-vis de la ou des couleurs devrait nous apparaître comme primordiale.

Important :

vous devez faire 2 propositions

1/ sur un support de votre choix dans un format inférieur à 10 x 10 cm

2/ Sur une feuille blanche de format

de 32.5 x 50 cm. Cette feuille ne vous sera remise qu'après la présentation d'une note d'intention correctement rédigée.

Around the blues

Sam Francis 1923–1994

Huile et Acrylique sur toile

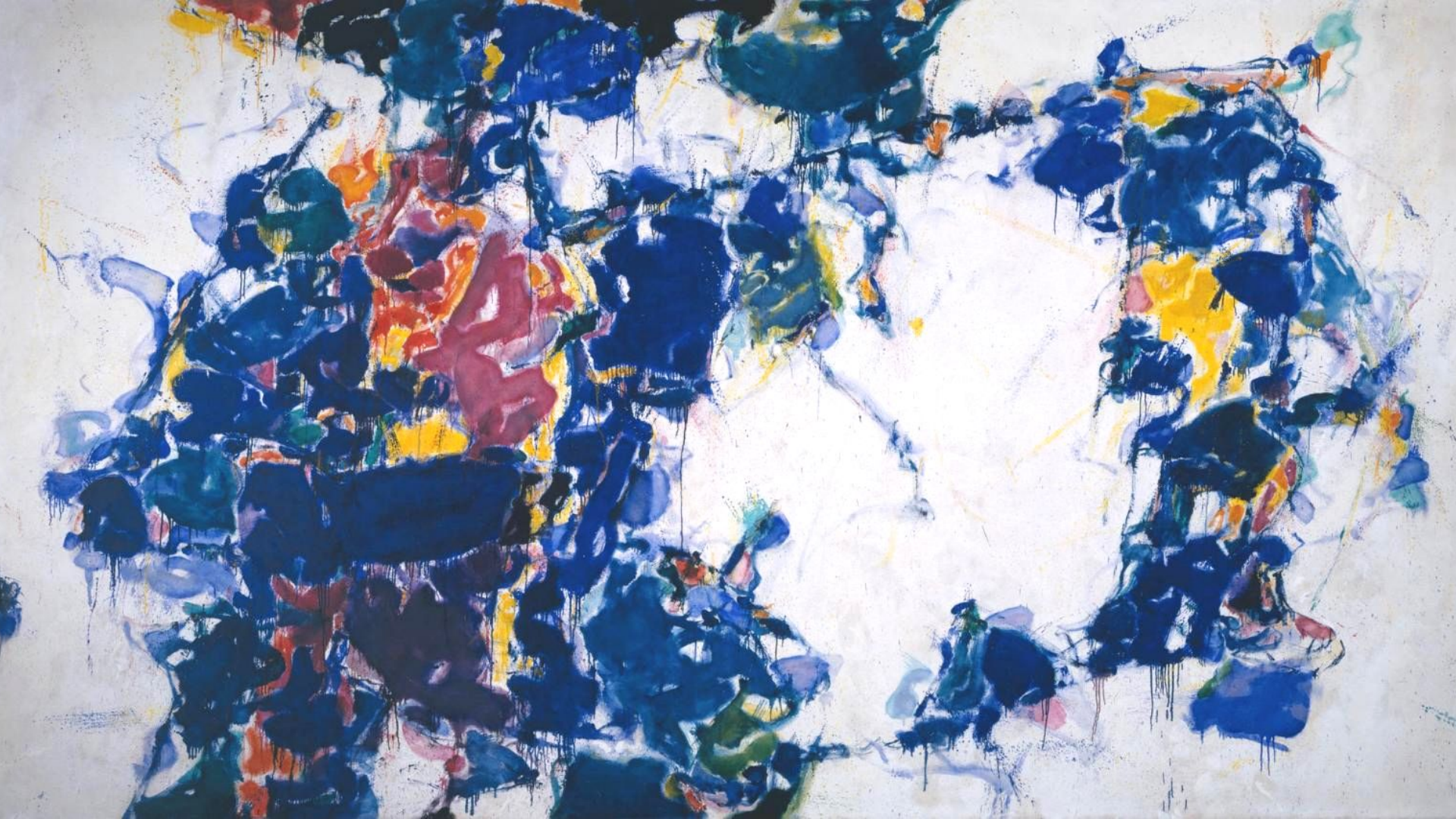
Format : 2,755 x 4,875 m

Londre : Tate Gallery

Artiste américain connu pour ses peintures **grand format** abstraites et **colorées**. Sam Francis incorpore des éléments de l'**expressionnisme abstrait**, du Color Field, de l'impressionnisme et de l'art oriental pour créer un style unique d'abstraction picturale. **Fortement influencé par Jackson Pollock**, ses toiles éclaboussées sont construites selon de style de goutte-à-goutte de la première vague d'expressionnisme abstrait et jouent avec les limites de l'espace blanc et les bords de la toile. (src : *Artmet.fr*)

<https://goo.gl/uvZdMt>





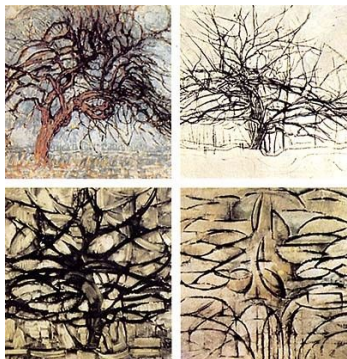
Composition en rouge, jaune, bleu et noir,

Piet Mondrian (1872-1944)

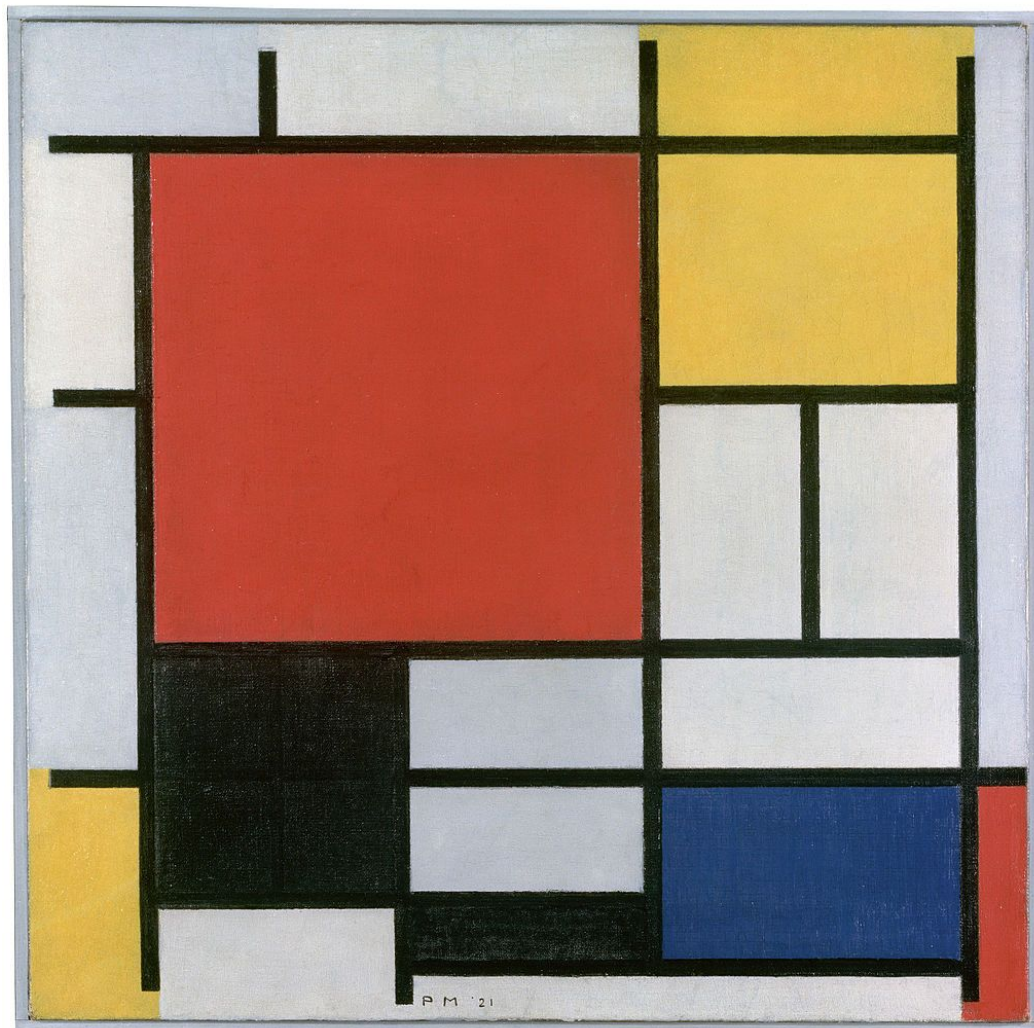
Huile sur toile, 1926,

La Haye, Haags Gemeentemuseum

Peintre néerlandais, Mondrian fut l'un des pionniers de l'**abstraction géométrique** et du **néoplasticisme**. Il est connu pour ses représentations d'arbres et sa série d'œuvres intitulée "Composition".



<https://goo.gl/H7pDSB>



J. W. Turner

A mountain scene,
Val d'Aosta (Paysage
de montagne, Val
d'Aoste, Italie)
h x l : 91.5 x 122.0 cm
Huile sur toile



Turner est un peintre anglais lié initialement au **mouvement romantique**.

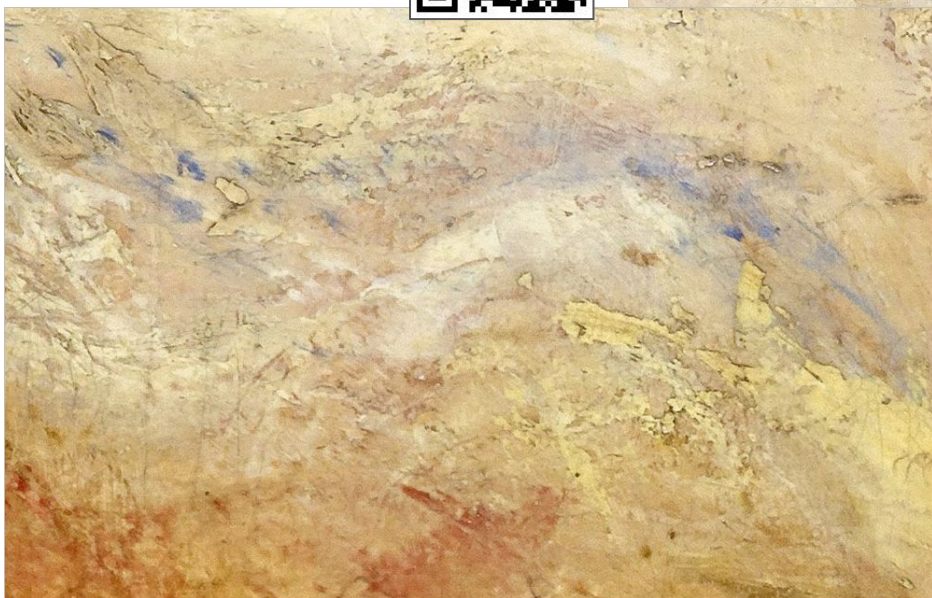
Son œuvre est marquée par une recherche novatrice audacieuse. Il est notamment connu pour ses aquarelles où le blanc n'est que **réserves**.

On note que dans ce tableau peint à l'huile, le blanc est un **apport** qui nourrit toutes les nuances.



A mountain scene, Val d'Aosta

<https://goo.gl/dZvzpP>



[Revoir le tableau dans son intégralité en page précédente](#) ↩

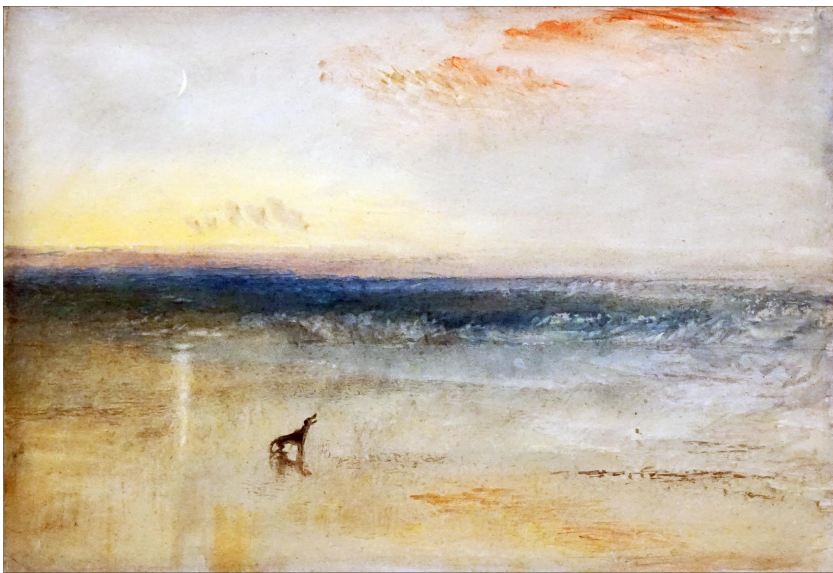
J. W. Turner

Quand l'aquarelle devient une peinture à part entière

À la Renaissance, la peinture à l'huile connaît un fort développement qui va faire de l'ombre à l'aquarelle. Elle rencontre alors d'autres usages. Le peintre allemand Albrecht Dürer l'utilise notamment pour ses études de la nature.

Les portraits des puissants, les peintures religieuses ou historiques, les natures mortes, et même les paysages, la peinture à l'huile domine tous les genres, quitte à ne faire les paysages qu'en atelier se privant de l'observation directe des couleurs.

Il faut attendre, des peintres comme Turner au XIXe siècle pour faire revivre à l'aquarelle des images exposables en tant que telle et non en tant qu'étude pour... Une peinture à l'huile.



Venise : San Giorgio Maggiore, tôt le matin, 1819, aquarelle sur papier, 22,3 x 28,7 cm ©Tate

Matin après le naufrage, aquarelle sur papier 1841



◀ **Joseph Kosuth**, s'est approprié les néons, avec ses typiques phrases de néons, des mots qui laissent toujours un peu confus et dubitatif, il ramène aux concepts même, celui de l'art, celui du sens des mots...

Douglas Wheeler, « Light Incasement », 1971. Néons, Plexiglas. 233 × 233 cm. Aix-la-Chapelle, Collection Ludwig, Ludwig Forum für Internationale Kunst. (Photo Stedelijk museum, Amsterdam)

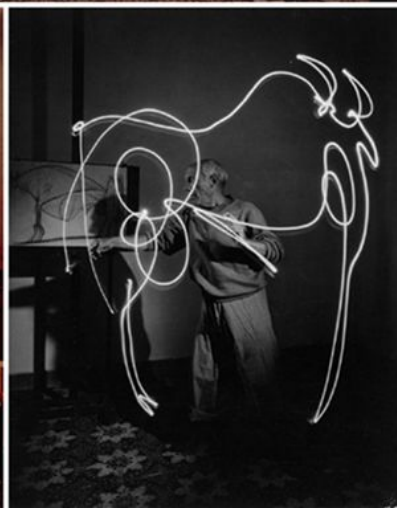
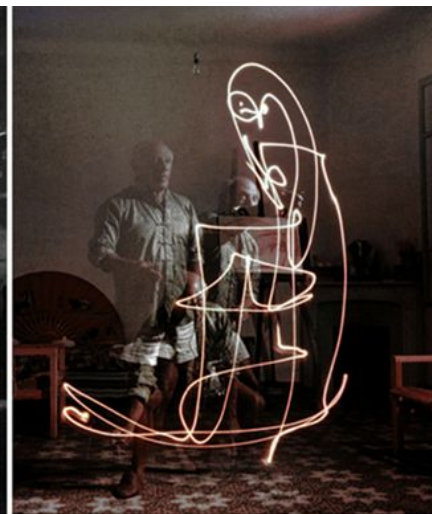
Ce perfectionniste crée ce qu'il appelle des « environnements infinis » en utilisant le réfléchissement de néons sur de simples murs blancs. Les surfaces planes prennent de la profondeur, à tel point que certains visiteurs touchent les murs pour vérifier qu'ils ne sont pas creux !



Picasso photographié par Gjon Mili, 1949



Le **light painting** est une technique visuelle de prise de vue photographique fondée sur la captation de la lumière, sur un capteur optique ou numérique. Cette technique consiste à fixer les traces lumineuses pour créer des compositions.





Hal Morey.

Grand Central Terminal, NY - USA , 1930
photo argentique

La célèbre gare Grand Central Terminal de
New York a ouvert ses portes en 1913

Pour mémoire :

Photo Graphie

LUMIÈRE

ÉCRITURE OU TRACE

La **photographie** est mise au point par **Niepcé et Daguerre** entre 1825 et 1830. Le procédé repose sur une réaction chimique d'oxydation d'une surface par la lumière.

A la toute fin du XXe siècle, la **photo numérique** remplace la réaction d'oxydation par un système de capteur dit "photosensible" qui transforme l'énergie reçue en valeurs numériques.

Soulages : Noir et outrenoir...



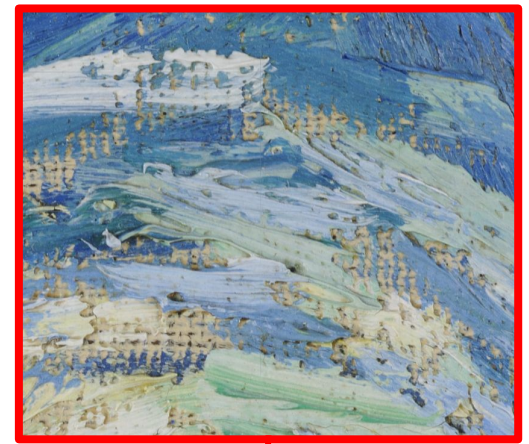
"Peinture", 9 mars 2014
Acrylique sur toile — 57 × 81 cm

Pierre Soulages a choisi **l'abstraction**, car il dit ne pas voir l'intérêt de passer par le détour de la représentation.

"Je ne représente pas, dit-il, je présente. Je ne dépeins pas, je peins."



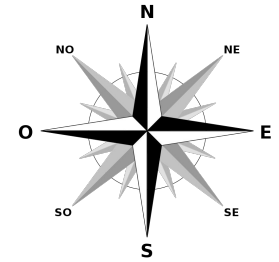
"Encre sur papier", 1995 — 75,5 x 54,5 cm, musée Soulages,



Van Gogh : La nuit étoilée
huile sur toile - 74 x 92
1889

Les détails montrent l'importance du blanc dans la palette de cette nuit étoilée

REPÈRES CULTURELS ET ARTISTIQUES



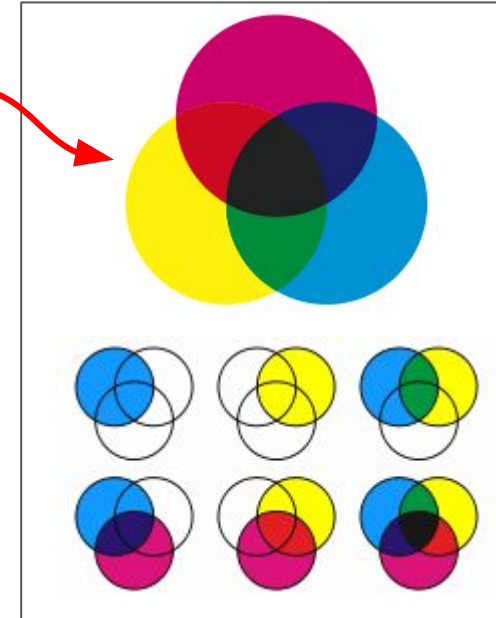
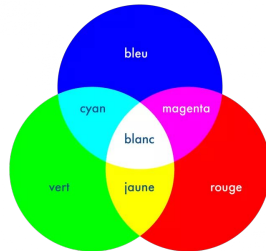
Couleur : On obtient la couleur grâce à des pigments (poudre colorée naturelle ou de synthèse) et par mélange avec du liant (sorte de colle), de l'eau, de l'huile, on obtient de la peinture.

Couleurs soustractives : La synthèse soustractive des couleurs est le procédé consistant à combiner l'absorption d'au moins trois colorants pour obtenir les nuances d'une gamme. (imprimerie)

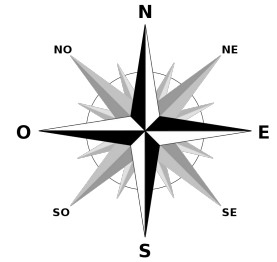
Le terme soustractif vient du fait qu'un objet coloré absorbe une partie de la lumière incidente. Il soustrait donc de l'énergie de celle-ci ; dans ce cas les couleurs primaires sont : **Cyan, Magenta, Jaune.**

Couleurs additives : on réalise une synthèse additive lorsque l'on superpose plusieurs faisceaux de lumières colorées.

En mélangeant les couleurs primaires, on obtient les couleurs secondaires. Comme les couleurs secondaires sont plus claires que les primaires, elles absorbent moins de lumière. C'est pour cela que leur synthèse est qualifiée d'additive.



REPÈRES CULTURELS ET ARTISTIQUES



Couleurs primaire : Les trois couleurs que l'on n'obtient pas par mélange : jaune primaire, rouge magenta, bleu cyan.

Couleurs secondaires : Les couleurs obtenues en mélangeant deux primaires : orange, violet, vert.

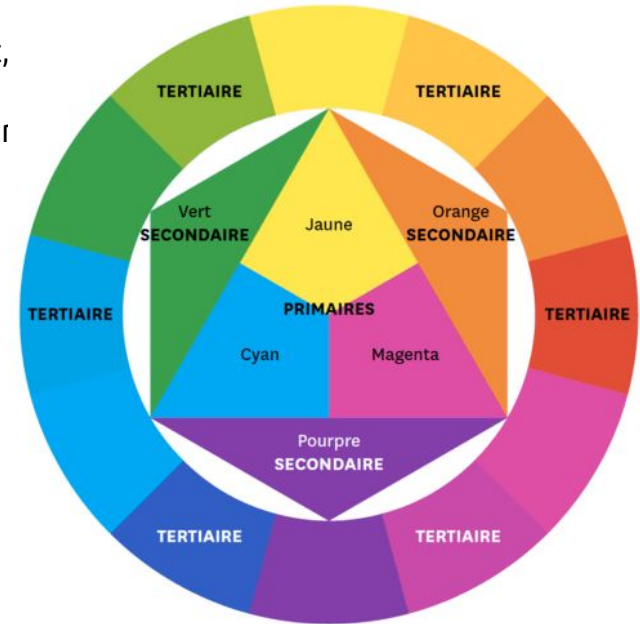
Couleurs complémentaires : Chacune des trois couleurs primaires possède sa complémentair parmi les secondaires. Le rouge a le vert. Le jaune a le violet, le bleu a l'orange.

Couleurs chaudes / couleurs froides : Le contraste chaud / froid est basé sur des sensations chromatiques subjectives inscrites dans la mémoire du corps comme le feu et l'eau.

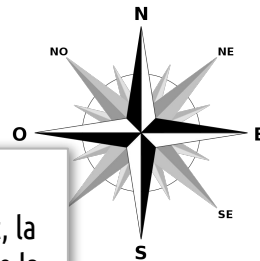
Couleur dégradée : Couleur à laquelle on a ajouté du blanc, opposée au contraste.

Couleur rabattue : Couleur à laquelle on a rajouté du noir.

Couleur rompue : Couleur à laquelle on a ajouté sa complémentaire.



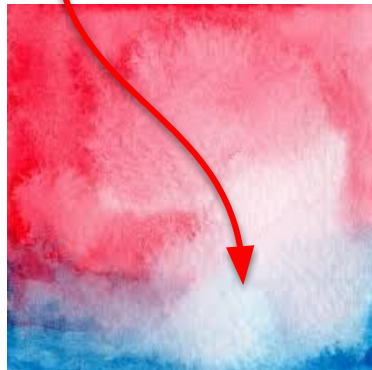
REPÈRES CULTURELS ET ARTISTIQUES



Réserve de blanc : Parties d'une réalisation en deux dimensions qui restent volontairement vierges, masquées, blanches. On peut opposer la réserve à l'**apport** (le touche de blanc posée sur la couleur). Traditionnellement, la palette de l'aquarelle est dépourvue de blanc. Seul le blanc du papier est utilisé (réserve ou effet de transparence, le blanc éclaire la couleur sur laquelle il est posé).

L'apport d'une couleur telle que le blanc peut s'effectuer en **empâtement** (touche épaisse et opaque) à la recherche d'**effets couvrants** ou en **glacis** (touche translucide) pour obtenir un voile.

Aquarelle : blanc en **réserve**



Le blanc en apport :
L'empâtement .
Peinture à l'huile (ici : **Van Gogh**,
détail de "la chambre à Arles").

