

## Arts Plastiques



**Abstrait** : Se dit d'une œuvre qui ne représente rien du réel perceptible par les sens de la vue et du toucher ou qui ne fait référence à aucune réalité extérieure.

**Composition** : Organisation hiérarchisée d'un espace bi ou tridimensionnel qui tient compte du format dans lequel elle s'inscrit (différent en cela de la structure) et dont le tout est davantage que la somme des parties qui la constituent.

**Courant artistique** : ensemble d'artistes et d'œuvres artistiques ayant une esthétique commune.

Lorsqu'un courant est volontairement organisé par un ou plusieurs acteurs culturels (artistes, critiques, auteurs...) autour d'une idée ou d'une hypothèse théorique (présence d'un manifeste ?), on peut parler de **Mouvement artistique**.

**Destinataire** : c'est la personne qui est confronté à une œuvre, à son sens. Marcel Duchamp emploie aussi le mot **regardeur** afin de préciser que le regard n'est pas neutre. Regarder est une action volontaire.

**Dispositif** : Ensemble des composantes de toutes natures (temps, espaces, instruments, etc.) choisies et mis en œuvre dans une intention particulière.

**Effet** : Résultat d'un geste technique, d'un artifice, ou encore d'un procédé visant à faire impression sur le regardeur

**Étendue** : C'est une superficie, c'est-à-dire une surface. On parle de l'étendue d'une étendue colorée, pour un aplat de couleur, ou une surface que l'on peut identifier par une couleur fortement dominante.

**Façade** : Chacune des faces extérieures d'un bâtiment (façade principale, façade postérieure, façades latérales). Dans certains mouvements ou certaines époques de l'histoire de l'architecture les façades concordent parfaitement avec le plan et ses fonctions... À d'autres non !...

**Figuratif** : Ce qui représente une réalité perceptible par les sens, notamment la vue. Le contraire est non-figuratif.

**In situ** : En art contemporain, in situ désigne une méthode artistique qui dédie l'œuvre à son site d'accueil (c'est-à-dire qu'elle ne peut être transportée en un autre lieu). In situ qualifie également une œuvre qui tient compte du lieu où elle est installée.

**Module** : Unité de mesure conventionnelle. L'architecture classique est structurée autour de modules inspirés de l'architecture antique Gréco-romaine.

**Motif** : Répétition de formes bien définies.

**Support** : Surface ou matière qui reçoit la trace d'un outil ou sur lequel sont déposés des matériaux comme une couche de peinture, d'encre ou de pigments, ou encore des éléments tridimensionnels.

**Le mouvement dada** (aussi appelé dadaïsme) est un mouvement intellectuel, littéraire et artistique du début du XX<sup>e</sup> siècle, qui se caractérise par une remise en cause de toutes les conventions et contraintes idéologiques, esthétiques et politiques.



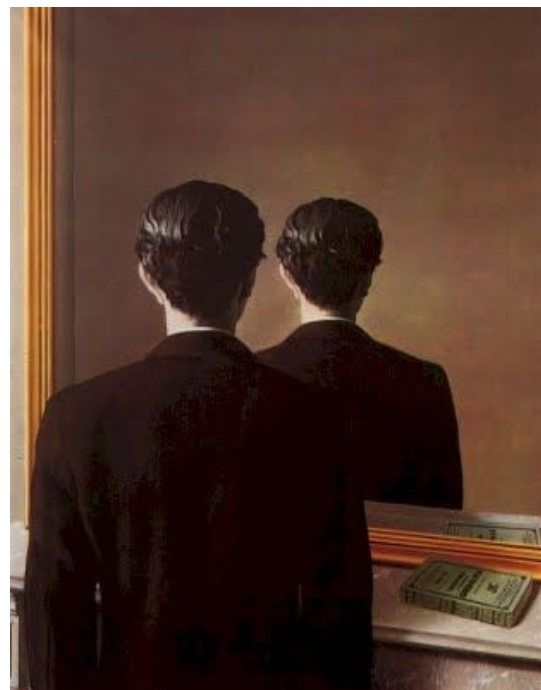
1

Max Ernst, (1891-1976 à Paris), peintre et sculpteur allemand, rattaché aux mouvements dadaïste et surréaliste.



2

Hannah Höch - collage dadaïste "Schneiderblume" 1920



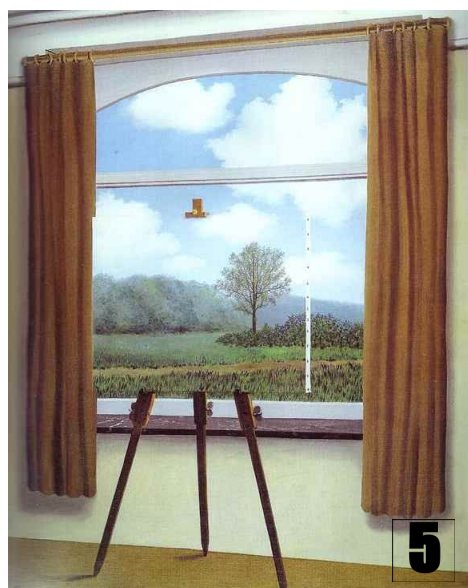
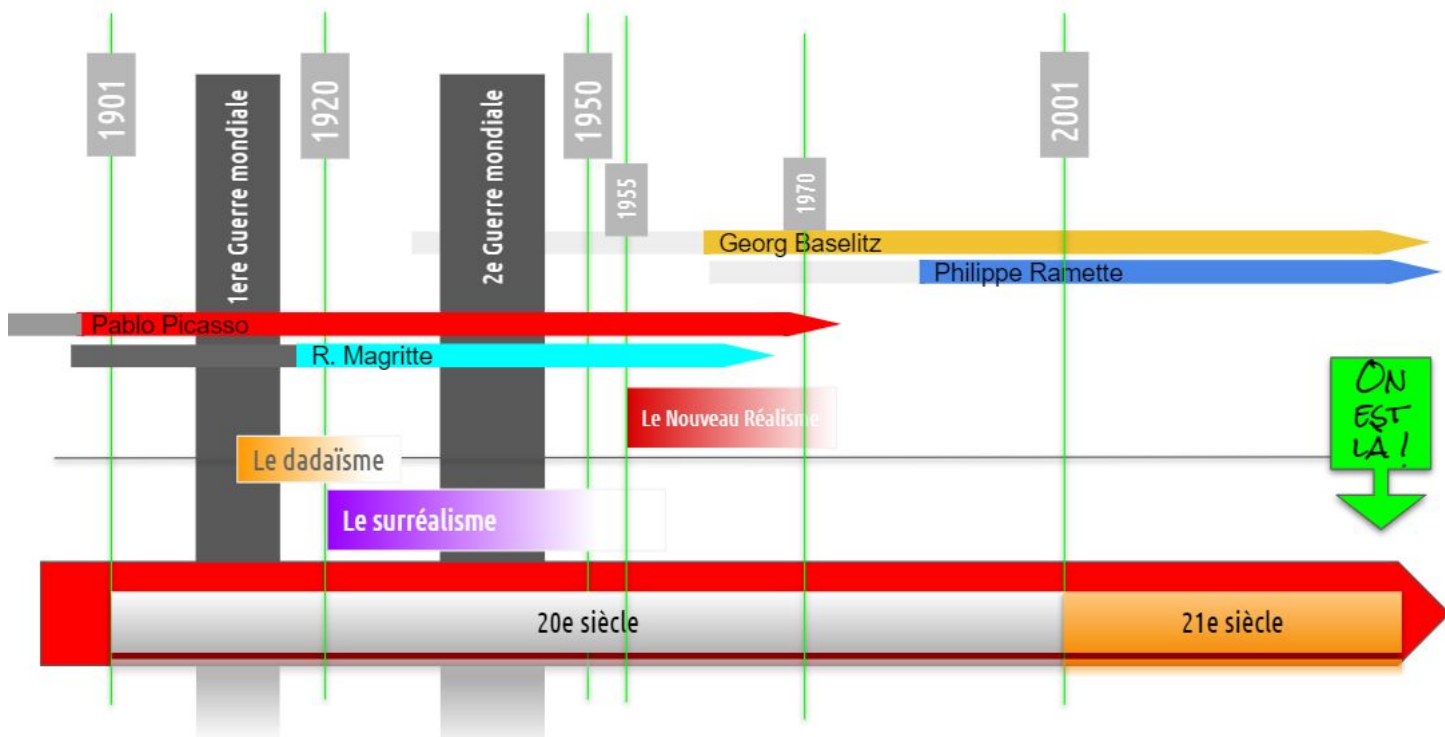
3

"La Reproduction interdite" est un tableau du peintre surréaliste René Magritte. (huile sur toile - 1937)

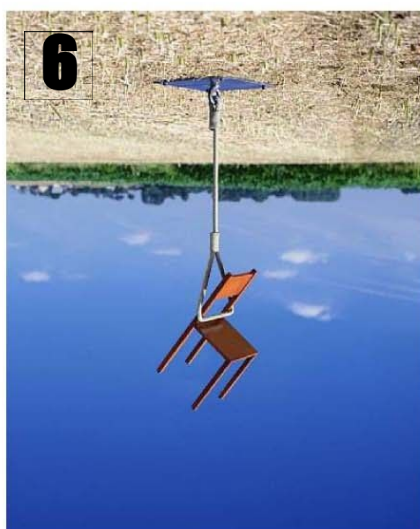


4

"La trahison des images" R. Magritte 1928-1929, huile / toile, 59 x 65 cm



"La condition humaine" - R. Magritte 1935



Philippe Ramette est un artiste français, réputé pour ses clichés renversants en collaboration avec le photographe Marc Domage. Pour information, ces photographies n'ont subi aucune retouche.



**Le surréalisme** est un mouvement artistique qui apparaît au XX<sup>e</sup> siècle. Il est défini par André Breton comme quelque chose d'automatique qui servirait à exprimer le réel fonctionnement

de la pensée. Ce mouvement croit à la toute-puissance du rêve et, d'après son nom, à ce qui est « au-dessus du réalisme ».

Depuis le début des années 1990, **Philippe Ramette** poursuit ses recherches par le biais de ce qu'il appelle des « sculptures à réflexion », en se mettant ou en nous proposant de nous mettre dans des situations fantastiques et souvent absurdes. Se définissant comme sculpteur, l'artiste a également recours à la photographie et au dessin, ce dernier s'apparentant à l'esquisse d'une vision mentale, souvent en lien avec le travail préparatoire.

