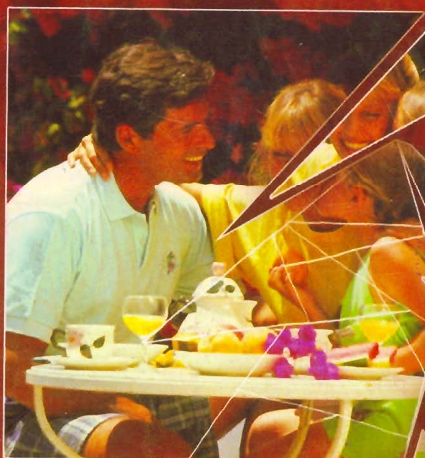


КОМИТЕТ ПО ДЕЛАМ СЕМЬИ
АДМИНИСТРАЦИИ ВОЛГОГРАДСКОЙ ОБЛАСТИ

ГУ « ВОЛГОГРАДСКИЙ ОБЛАСТНОЙ
СОЦИАЛЬНО-РЕАБИЛИТАЦИОННЫЙ ЦЕНТР
ДЛЯ НЕСОВЕРШЕННОЛЕТНИХ
«ИСТОК»»

СЕМЕЙНЫЕ ВОСПИТАТЕЛЬНЫЕ ГРУППЫ. ОРГАНИЗАЦИЯ ДЕЯТЕЛЬНОСТИ.

МЕТОДИЧЕСКИЕ РЕКОМЕНДАЦИИ
ДЛЯ СПЕЦИАЛИСТОВ



Составители: ГУ «Волгоградский областной социально-реабилитационный центр для несовершеннолетних «Исток», 2003 г.

Центр «Исток», 400040, г. Волгоград, ул. Поддубного, 23
тел. 73-06-31, факс 72-60-64

«Каждый ребенок имеет право жить и воспитываться в семье»

Статья 54. Семейный кодекс РФ.

Нестабильность социально-экономической и политической ситуации в стране значительно обострила проблемы социального сиротства. Только за 2002 год через приюты Волгоградской области прошло 2298 детей.

Кризис семьи, нарушение ее структуры и функций, падение жизненного уровня, обесценивание морально- нравственных идеалов, изменение ориентиров ведут к значительному росту социальной дезадаптации детей, которая прежде всего проявляется в утрате социальных связей с семьей, ведет к обострению проблем социального сиротства, росту числа несовершеннолетних бродяг, подростков «группы риска».

Неслучайно профилактика беспризорности и безнадзорности несовершеннолетних, преодоление социального сиротства, социальная реабилитация и адаптация детей, оказавшихся в трудной жизненной ситуации, создание благоприятных условий для оказания помощи семьям с детьми, находящимся в социально опасном положении, являются на сегодня важнейшими и актуальнейшими социальными задачами.

Реализации данных задач способствует принятие ряда нормативно-правовых документов регионального уровня.

Так, постановлением Главы Администрации Волгоградской области (от 14 февраля 2002 г. № 134) «О мерах по предупреждению детской безнадзорности, беспризорности и преступности на территории Волгоградской области» был образован Областной штаб по организации оперативных действий в решении проблем детской безнадзорности, беспризорности, преступности, который возглавил Глава Администрации Волгоградской области.

Благодаря принятому Закону Волгоградской области (от 10 октября 2002 г. № 748-ОД) «О профилактике безнадзорности и правонарушений несовершеннолетних в Волгоградской области»

и утвержденному на Межведомственной Комиссии по делам несовершеннолетних Порядку взаимодействия субъектов системы профилактики беспризорности и безнадзорности по выявлению и размещению детей, находящихся в социально опасном положении, в области существенно активизирована работа субъектов системы профилактики в решении проблем детской безнадзорности и беспризорности.

С введением Федерального закона № 120 «Об основах профилактики безнадзорности и правонарушений несовершеннолетних» от 24.06.99 г. приюты и социально-реабилитационные центры ориентированы в своей деятельности не только на помещение и временное содержание ребенка, но прежде всего на проведение с несовершеннолетними всесторонних реабилитационных мероприятий и на организацию работы по жизнеустройству детей.

Так, из числа детей, помещенных в приюты и социально-реабилитационные центры области в 2002 году, 157 воспитанников отданы под опеку, 930 детей возвращены в кровные семьи, 357 детей были направлены в государственные интернатные учреждения.

Вместе с тем мы понимаем, что даже самые оснащенные, благоустроенные дома ребенка, детские дома, приюты или социально-реабилитационные центры не могут полностью заменить ребенку семью. Не велик процент детей, которые, не получив положительного опыта семейной жизни, смогут сами в будущем создать полноценные семьи.

Поэтому приоритетная задача для нас - внедрение новых форм семейного жизнеустройства несовершеннолетних, оставшихся без попечения родителей и оказавшихся в трудной жизненной ситуации.

Учитывая положения статьи 123 Семейного кодекса РФ, дающей право субъектам РФ предусматривать «иные формы устройства» детей-сирот и детей, оставшихся без попечения родителей, и в связи с тем, что ряд объективных факторов и ус-

ловий препятствуют существенному увеличению масштабов усыновления и опекуна, было принято постановление Главы Администрации Волгоградской области «Об организации семейных воспитательных групп специализированного учреждения для несовершеннолетних, нуждающихся в социальной реабилитации», устанавливающее гибкую, перспективную и, что очень существенно, финансируемую из областного бюджета форму устройства детей и подростков во временных замещающих семьях.

Семейная воспитательная группа позволяет приобрести опыт семейной жизни и создается с целью реализации приоритетного права ребенка жить и воспитываться в семье, провозглашенного в Конвенции о правах ребенка и закрепленного в Семейном кодексе РФ. Такая модель позволяет не только положительно решить вопрос об устройстве детей, оставшихся без попечения родителей, в семьи, но и создать механизм временного замещения кровных родителей.

На территории Волгоградской области деятельность семейных воспитательных групп осуществляется на основании постановления Главы Администрации Волгоградской области «О внесении изменения в постановление Главы Администрации Волгоградской области от 31 августа 2001 г. № 737 «Об организации семейных воспитательных групп специализированного учреждения для несовершеннолетних, нуждающихся в социальной реабилитации» от 31 марта 2003 г. № 232.

С 1 ноября 2001 года в области было создано 104 СВГ, в которые было передано 176 воспитанников. Трансформировались в опекунские семьи 20 СВГ (30 воспитанников), в усыновительские - 2 СВГ (2 воспитанника), из 7 СВГ воспитанники переданы в кровную семью (10 воспитанников). На 01.08.2003 г. на территории Волгоградской области действуют 73 СВГ, в них - 115 воспитанников.

Семейная воспитательная группа как приоритетная форма устройства детей, оказавшихся в трудной жизненной ситуации,

оказывает позитивное влияние в плане компенсации последствий депривации различной направленности.

Именно через СВГ реализовываются:

- возможность формирования грамотных представлений о семейных ролях, традициях, взаимосвязях;

- возможность помещения в семейную группу детей, оставшихся без попечения родителей и оказавшихся в трудной жизненной ситуации;

- возможность помещения детей и подростков, не имеющих формальных признаков, позволяющих дать им статус оставшихся без попечения родителей, но фактически являющихся таковыми;

- возможность взаимодействия воспитателей семейных групп в процессе комплексной реабилитации воспитанника со специалистами различных учреждений.

В семье дети накапливают позитивный социальный опыт, восполняют недостающий опыт семейной жизни с образцами построения конструктивных семейных взаимоотношений. Взрослые реализуют свой воспитательный потенциал, расширяя круг необходимых знаний и умений.

Учитывая важность и актуальность создания семейных воспитательных групп, необходим грамотный системный подход к организации и сопровождению деятельности СВГ, взаимодействие специалистов по работе с семьей, органов опеки, здравоохранения и иных структур.

Психолого-педагогическая цель работы с СВГ: сформировать у детей и взрослых психологические механизмы адаптации и интеграции в области семейно-ролевых отношений.

Предварительная адаптация ребенка и подготовка его к помещению в семью может проводиться лишь при сотрудничестве специалистов в области медицины, психологии, образования.

Именно в ходе первичной работы специалистов с кандидатом выясняются психологические особенности личности воспи-

тателя: мотивы, по которым он собирается взять ребенка, стиль семейных отношений в кровной семье ребенка.

Встречи потенциальных воспитателей семейных групп с сотрудниками учреждения необходимы для ознакомления с принципами предстоящей работы, с ее отличиями от работы воспитателя в обычном специализированном учреждении.

Работа психолога особенно важна на этапе формирования СВГ и включает анализ степени готовности потенциальных воспитателей к работе в СВГ, диагностику и коррекцию личностной и коммуникативной сферы детей (установление контакта, исследование будущей перспективы).

Задачи:

1. Проведение комплексной диагностики кандидатов в воспитатели и воспитанников.
2. Развитие личностных и коммуникативных качеств у детей и взрослых.
3. Разработка рекомендаций для специалистов по организации и сопровождению семейных воспитательных групп.
4. Изучение динамики адаптации участников семейных воспитательных групп.
5. Формирование системы взаимодействия семейных воспитательных групп с окружением на макроуровне (город, район, село) и в рамках микросреды (семья воспитателя, ближайшее окружение).

Методы реализации:

1. Индивидуальная и совместная диагностика личностных и коммуникативных качеств воспитателей детей.
2. Индивидуальное и семейное консультирование.
3. Беседы и лекции для потенциальных воспитателей и председателей комитетов (отделов) по делам семьи, руководителей, психологов и педагогов специализированных учреждений.

4. Тренинги и сюжетно-ролевые игры с группами детей и воспитателями.
5. Сопровождение созданных семейных воспитательных групп.
6. Анализ данных, полученных в диагностических исследованиях.
7. Мониторинг.

Содержание программы:

В процессе создания семейных воспитательных групп возникает немало сложностей медицинского, педагогического и психологического характера, в решении которых необходимо участие различных служб и специалистов. Поэтому в каждом конкретном случае важен учет следующих факторов:

- мотивация воспитателей, отношение членов семьи к созданию семейных воспитательных групп ;
- история семьи (традиции, жизненный уклад);
- медицинские и психологические характеристики семьи;
- культурно-образовательный и интеллектуальный уровень семьи-«воспитателя» и ребенка и с учетом полученных данных подбор кандидатов.

Основой реализации программы является соблюдение следующих принципов:

- принцип сотрудничества предполагает четкую организацию системы взаимодействия различных служб и специалистов:

❖ Комитет (отдел) по делам семьи и учреждения социального обслуживания формируют банк данных на детей и воспитателей, контролируют процесс организации семейных воспитательных групп, осуществляют патронаж функционирующих групп.

❖ Органы опеки и попечительства готовят акт обследо-

вания жилищно-бытовых условий кандидата в воспитатели, постановление о помещении ребенка в учреждение на полное государственное обеспечение и о закреплении за ним жилья.

❖ Отдел народного образования осуществляет проверку степени адаптированности ребенка к условиям школы, контролирует успеваемость.

❖ Центральная районная больница, врачи-специалисты осуществляют медицинское сопровождение семейных воспитательных групп.

- принцип поэтапности

1 этап. Диагностика

- o детей;
- o воспитателей

Формирование банка данных

- o на детей;
- o на воспитателей.

2 этап. Работа с кандидатами в воспитатели семейных воспитательных групп.

При организации семейных воспитательных групп необходимо учитывать высокий уровень тревожности, стрессовый фон у детей и воспитателей, поэтому до передачи ребенка в семью важен вариант « гостевой семьи», который позволяет участникам семейных воспитательных групп адаптироваться к новым условиям. На этом же этапе значимым является взаимодействие с кровной семьей.

3 этап. Создание семейных воспитательных групп и комплексное (административное, медицинское, психологическое, юридическое) сопровождение групп.

В комплекс мероприятий входит регулярное проведение Дня семейного воспитателя (1 раз в месяц), в течение которого воспитатели могут поделиться опытом работы, проконсультировать-

ся у специалистов по интересующим их вопросам и провести различные досуговые мероприятия.

Немаловажным является проведение совместного консилиума (педагоги, психологи, органы опеки и попечительства, здравоохранения) с составлением заключения о динамике развития СВГ (1 раз в квартал);

Роль психолога особенно велика на первом этапе организации семейной воспитательной группы, а также в тех случаях, когда группа находится в кризисной ситуации, в основном обусловленной

- психологическим стрессом, переживаемым ребенком из-за утраты семьи;
- психологической дезадаптацией в связи с переходом ребенка в новые непривычные условия жизни;
- конфликтной ситуацией в семье воспитателя;
- негативным воздействием кровной семьи

Работа психолога в семейной воспитательной группе:

Диагностика детей и взрослых при организации СВГ

Диагностика воспитателей

- определение степени выраженности предметного и личностного начал родительского отношения;
- самооценка профессиональной компетентности воспитателя;
- исследование мотивационных особенностей кандидата

Диагностика семьи-кандидата (при наличии у потенциального воспитателя семьи) включает изучение:

- образа жизни и поведения в семье;
- отношения членов семьи к созданию семейных групп;
- нравственного и культурного уровня членов семьи;
- взаимоотношений членов семьи.

Диагностика кандидатов в воспитатели СВГ:

*(проводится специалистами
медико-психолого-педагогического консилиума)*

1. Социокультурный блок:

- этническое происхождение семьи;
- религиозные убеждения членов семьи;
- традиции и обычаи семьи;
- семейный уклад;
- распорядок дня.

2. Психосоциальный блок:

- личные качества воспитателей (мотивация, эмоциональная уравновешенность, тип темперамента);
- профессиональные качества воспитателей (уровень знаний о специфике работы с воспитанниками приютов, возможности конструктивного разрешения конфликтов);
- связи между членами семьи (степень доверительности отношений, прочность связей);
- внешние связи семьи. Уважение других людей, их культуры и образа жизни;
- хобби, семейные интересы;
- отношение членов семьи к созданию СВГ;
- степень готовности участия членов семьи в воспитании ребенка.

3. Биофизиологический блок:

- состояние здоровья членов семьи, физические и психические заболевания;
- здоровье кандидата в воспитатели;
- наличие хронических заболеваний в семье;
- возможности организации здорового досуга детей и семейного отдыха.

4. Экологический блок:

- физическое окружение семьи, географическое расположение СВГ (в пределах района, области);
- социальный статус семьи-кандидата;
- степень обустроенности быта, жизненной среды;
- наличие личного пространства каждого члена семьи;
- доступность семьи к различным видам социальных услуг;
- организация отдыха детей по интересам.

5. Социально-экономический блок:

- финансовый потенциал семьи-кандидата;
- наличие дополнительных ресурсов обеспечения (подсобное хозяйство, помощь родственников);
- реальный доход семьи, уровень благосостояния;
- способность воспитателей рационально распоряжаться семейным бюджетом;
- степень трудовой занятости членов семьи.

❖ Диагностика детей

- диагностика особенностей личности;
- исследование отношения к будущему;
- диагностика коммуникативных качеств.

❖ Диагностика отношений воспитателей и детей

- изучение степени *аутентичности* воспитателей и детей с семьей;
- выявление уровня взаимодействия участников семейных групп.

1. Коррекционные занятия

Подготовка воспитателей (не менее 30-40 часов) :

- тренинги;
- сюжетно- ролевые игры;
- беседы и лекции, направленные на формирование представлений о семейных ролях и функциях семейных групп и укрепле-

ние отношений между воспитателями и детьми, создание положительного психологического фона в группе.

Рекомендуемая тематика занятий с кандидатами в воспитатели СВГ.

● **Психологический блок:**

- работа с детьми и подростками. Возрастная периодизация (дошкольники, младшие школьники, подростки). Возрастные кризисы;
- психологические особенности воспитанников СЦН (агрессивность, гиперактивность, замкнутость, страхи);
- полоролевое воспитание детей-подростков в СВГ (формирование представлений о семейных ролях, половая дифференциация дошкольников, межличностные отношения подростков);
- проблемные ситуации, конфликты в общении (сложности в отношениях детей и взрослых, конфликты воспитанников со сверстниками). Конструктивное разрешение конфликтов.

● **Педагогический блок:**

- педагогический портрет СВГ. Условия функционирования, формы работы специалистов с детьми и воспитателями;
- содержание и методы воспитания детей и подростков в СВГ;
- приемы модификации поведения детей и взрослых в СВГ. Роль воспитателей в организации «правильного» поведения детей;
- построение семейных взаимоотношений с учетом негативного социального опыта детей, полученного до помещения в СВГ.

● **Медицинский блок:**

- особенности физического здоровья воспитанников СРЦН;
- санитарно-гигиенические навыки. Навыки самообслуживания;
- нервно-психические заболевания детей. Организация работы с различными категориями отклонений;
- организация режима питания в соответствии со спецификой заболеваний участников;
- необходимость организации семейного отдыха для укрепления здоровья детей.

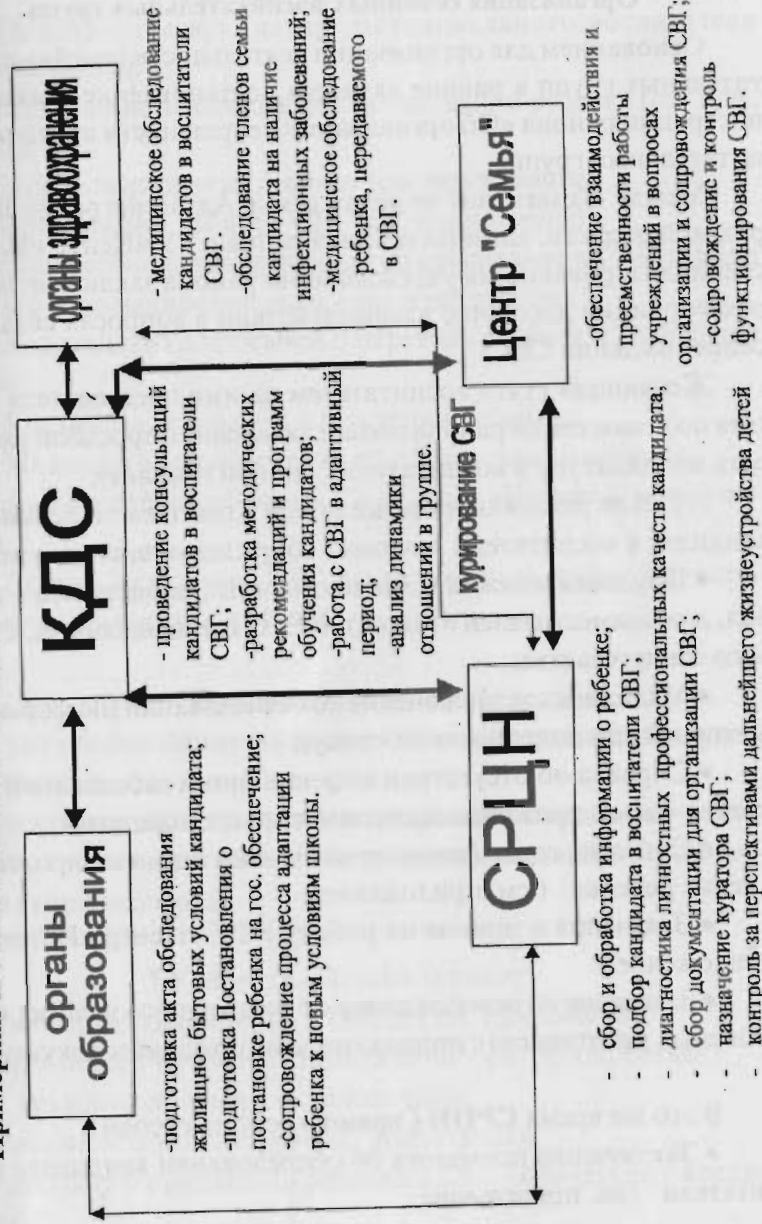
- **Правовой блок:**
 - нормативно-правовое обеспечение организации и функционирования СВГ (подготовка и оформление документов, законодательная база);
 - основные права ребенка. Механизмы защиты законных прав и интересов ребенка в СВГ;
 - законодательная основа взаимодействия различных структур при организации и в процессе сопровождения СВГ.
- **Экономический блок:**
 - планирование бюджета семьи. Основные статьи расходов;
 - рациональное расходование средств, перечисляемых на воспитанника СВГ;
 - умение воспитателей пользоваться системой социальных гарантий, предоставляемых областным СРЦН.

Ожидаемые результаты работы

1. Коррекция психоэмоционального состояния воспитателей и детей в семейной группе.
2. Систематизация знаний по возрастной психологии и конфликтологии воспитателей, занятых в работе семейных воспитательных групп.
3. Создание положительного психологического климата и формирование доверительных отношений в созданных семейных группах.
4. Формирование позитивного имиджа СВГ в обществе.
5. Создание системы профессиональной подготовки и повышения квалификации специалистов, работающих с СВГ.
6. Создание информационно-аналитической и методической базы по деятельности СВГ.
7. Разработка системы мониторинга, необходимого для анализа динамики развития СВГ.
8. Определение основных проблем, возникающих в СВГ, анализ потребностей участников семейных групп.

Приложение 1

Примерная схема взаимодействия структур при организации и сопровождении СВГ



Организация семейных воспитательных групп

Основанием для организации деятельности семейных воспитательных групп в районе является постановление главы администрации района «Об организации деятельности семейных воспитательных групп».

Между Комитетом по делам семьи Администрации Волгоградской области, администрацией района, ГУ «Центр «Исток» и специализированными учреждениями района заключается четырехсторонний договор о взаимодействии в вопросах создания и сопровождения СВГ.

Желающий стать воспитателем на имя председателя Комитета по делам семьи района подает заявление с просьбой рассмотреть кандидатуру в воспитатели (см. приложение);

1. После резолюции председателя Комитета по делам семьи кандидат в воспитатели начинает сбор следующих документов:

- Трудовая книжка (для постоянных работников - оригинал, для совместителей - копия), ИНН, копия паспорта, страхового свидетельства;
- Медицинское заключение об обследовании (по форме, аналогичной при подготовке на опеку);
- Справка об отсутствии инфекционных заболеваний у всех членов семьи, проживающих совместно с кандидатом;
- Согласие совершеннолетних членов семьи на проживание в семье ребенка (см. приложение);
- Заявление о приеме на работу в ГУ «Центр «Исток» (см. приложение);
- Заявление об освобождении от подоходного налога (для постоянных работников) с приложением необходимых документов.

В это же время **СРЦН (приют)** района готовит:

- Заключение психолога об обследовании кандидата в воспитатели (см. приложение);

- Психологическую карту потенциального воспитателя (см. приложение);

- Заключение психолога об обследовании ребенка (см. приложение);

- Профиль развития ребенка (см. приложение);
- Социальный паспорт СВГ (см. приложение);
- Если ребенок, передаваемый на воспитание в СВГ старше 10 лет, его письменное согласие (см. приложение);

- Ходатайство с просьбой о переводе ребенка в ГУ «Центр «Исток»;

- Копию свидетельства о рождении ребенка;
- Медицинское заключение об обследовании ребенка;
- Акт передачи ребенка в ГУ «Центр «Исток» (см. приложение);

- Приказ о создании СВГ закреплении за группой куратора в районе (совместно с ГУ «Центр «Исток»).

Органы опеки готовят

- акт обследования жилищно-бытовых условий кандидата в воспитатели;
- постановление главы администрации о постановке ребенка на полное государственное обеспечение и постановке на льготную жилищную очередь.

ГУ «Центр «Исток» готовит:

- акт принятия ребенка в Центр (см. приложение);
- акт передач ребенка воспитателю (см. приложение);
- трудовой договор с воспитателем;
- должностную инструкцию воспитателя;
- договор о помещении ребенка в СВГ (совместно с воспитателем).

После открытия СВГ

1. Воспитатель совместно с психологом, социальным педагогом составляет индивидуальную карту развития ребенка;
2. Ежемесячно куратор группы предоставляет в ГУ «Центр «Исток» отчет о работе СВГ, отражающий динамику развития группы (см. приложение);
3. Ежеквартально воспитатель предоставляет в ГУ «Центр «Исток» финансовый отчет об использовании денежных средств, перечисляемых на ребенка.
4. Ежеквартально составляется заключение психолого-медико-педагогического консилиума о развитии ребенка в СВГ.

Основанием для закрытия СВГ является :

1. Заявление воспитателя группы.
2. Истечение срока договора.
3. Акт комиссии специалистов специализированного учреждения о несоответствии воспитателя занимаемой должности.
4. Акт комиссии о возникновении условий, препятствующих дальнейшему проживанию и развитию воспитанника семейной группы.
5. Достижение воспитанником совершеннолетия.
6. Заключение медико-психолого-педагогического консилиума о невозможности дальнейшего пребывания ребенка в семейной группе.
7. Нежелание ребенка (детей) жить в семейной группе.

ПЕРЕЧЕНЬ ДОКУМЕНТОВ, НЕОБХОДИМЫХ ДЛЯ СОЗДАНИЯ И ДЕЯТЕЛЬНОСТИ СВГ

ВОСПИТАТЕЛЬ СВГ

1. Заявление потенциального воспитателя.
2. Письменное согласие совершеннолетних членов семьи на создание СВГ.

3. Медицинское заключение о состоянии здоровья претендента в воспитатели СВГ.
 4. Справка участкового терапевта об отсутствии у совместно проживающих членов семьи инфекционных заболеваний в открытой форме.
 5. Документ, подтверждающий наличие жилья, соответствующего санитарно-гигиеническим нормам.
 6. Заявление на работу.
 7. Копию паспорта, сберегательной книжки, страхового свидетельства, ИНН, трудовой книжки (для имеющих основное место работы), для устройства на работу (оригинал трудовой книжки)
 8. Трудовой договор.
 9. Должностная инструкция.
 10. Индивидуальная программа развития ребенка в СВГ.
 11. Финансовый отчет о расходовании средств, выделяемых на содержание ребенка 1 раз в 4 мес.
 12. Отчет о деятельности СВГ 1 раз в мес.
- #### АДМИНИСТРАЦИЯ РАЙОНА, КДС
1. Постановление администрации района об организации деятельности семейных воспитательных групп.
 2. Договор о совместной деятельности.
 3. Постановление о постановке несовершеннолетнего на полное государственное обеспечение и закреплении за ним жилья.
- #### СПЕЦИАЛИЗИРОВАННОЕ УЧРЕЖДЕНИЕ РАЙОНА
1. Договор о совместной деятельности.
 2. Социальный паспорт СВГ.
 3. Акт обследования социально-бытовых условий и психологического климата в семье (совместно с органами опеки).
 4. Копия свидетельства о рождении ребенка.
 5. Медицинское заключение на несовершеннолетнего.
 6. Заключение психолога о личностных качествах кандидата в воспитатели СВГ.

7. Заключение об обследовании ребенка.
8. Письменное согласие ребенка на проживание в СВГ.
9. Совместный приказ о создании СВГ (зарегистрировать).
10. Приказ о переводе ребенка в «Волгоградский областной социально-реабилитационный центр для несовершеннолетних «Исток».
11. Акт посещения специалиста центра семейной воспитательной группы.

**ВОЛГОГРАДСКИЙ ОБЛАСТНОЙ СОЦИАЛЬНО-
РЕАБИЛИТАЦИОННЫЙ ЦЕНТР
ДЛЯ НЕСОВЕРШЕННОЛЕТНИХ
«ИСТОК»**

1. Договор о совместной деятельности.
2. Договор о помещении ребенка в СВГ.
3. Трудовой договор с воспитателем.
4. Должностная инструкция воспитателя СВГ.
5. Приказ о принятии несовершеннолетнего в ГУ «Центр «Исток».
6. Приказ о создании СВГ.
7. Приказ о приеме на работу воспитателя СВГ.

**ГЛАВА АДМИНИСТРАЦИИ
ВОЛГОГРАДСКОЙ ОБЛАСТИ**

**ПОСТАНОВЛЕНИЕ
от 31 марта 2003 г. № 232**

**О ВНЕСЕНИИ ИЗМЕНЕНИЯ В ПОСТАНОВЛЕНИЕ
ГЛАВЫ АДМИНИСТРАЦИИ
ВОЛГОГРАДСКОЙ ОБЛАСТИ
ОТ 31 АВГУСТА 2001 Г. № 737**

**«ОБ ОРГАНИЗАЦИИ СЕМЕЙНЫХ ВОСПИТАТЕЛЬНЫХ
ГРУПП СПЕЦИАЛИЗИРОВАННОГО УЧРЕЖДЕНИЯ
ДЛЯ НЕСОВЕРШЕННОЛЕТНИХ, НУЖДАЮЩИХСЯ
В СОЦИАЛЬНОЙ РЕАБИЛИТАЦИИ»**

Постановляю:

1. Внести в постановление Главы Администрации Волгоградской области от 31 августа 2001 г. № 737 «Об организации семейных воспитательных групп специализированного учреждения для несовершеннолетних, нуждающихся в социальной реабилитации» следующее изменение:

изложить Положение о семейной воспитательной группе специализированного учреждения для несовершеннолетних, нуждающихся в социальной реабилитации, утвержденное вышеуказанным постановлением, в новой редакции (прилагается).

2. Настоящее постановление вступает в силу со дня его официального опубликования.

**И.о. Главы Администрации
Волгоградской области
Ю. И. СИЗОВ.**

Утверждено
постановлением
Главы Администрации
Волгоградской области
от 31 марта 2003 г. № 232

**ПОЛОЖЕНИЕ
О СЕМЕЙНОЙ ВОСПИТАТЕЛЬНОЙ ГРУППЕ
СПЕЦИАЛИЗИРОВАННОГО УЧРЕЖДЕНИЯ
ДЛЯ НЕСОВЕРШЕННОЛЕТНИХ, НУЖДАЮЩИХСЯ
В СОЦИАЛЬНОЙ РЕАБИЛИТАЦИИ,
В ВОЛГОГРАДСКОЙ ОБЛАСТИ**

1. Общие положения

1.1. В настоящем Положении используются следующие основные понятия:

специализированное учреждение - форма учреждения для несовершеннолетних, нуждающихся в социальной реабилитации (социальный приют, социально-реабилитационный центр и другие);

семейная воспитательная группа (далее именуется - семейная группа) - временная форма жизнеустройства несовершеннолетних, находящихся в социально опасном положении.

1.2. Семейная группа является структурным подразделением специализированного учреждения, осуществляет свою деятельность на основе его устава и настоящего Положения.

1.3. Семейная группа создается с целью реализации приоритетного права ребенка жить и воспитываться в семье.

1.4. Семейная группа обеспечивает условия семейного воспитания, оптимальные для социальной адаптации и социально-психологической реабилитации воспитанника специализированного учреждения.

1.5. В семейную группу определяются дети в возрасте от 3 до 18 лет, оставшиеся без попечения родителей: дети-сироты; дети, родители которых ограничены в родительских правах, лишены родительских прав или решается вопрос о лишении их данного права, осуждены, признаны в судебном порядке недееспособными, безвестно отсутствующими.

1.6. Определение ребенка в семейную группу оставляет его в статусе воспитанника специализированного учреждения, а воспитателя - в статусе сотрудника.

1.7. Семейная группа может принимать, как правило, от 1 до 3 воспитанников.

1.8. Срок пребывания ребенка в семейной группе определяется индивидуально.

1.9. Семейная группа при наличии законных оснований может изменить свой статус, преобразоваться в опекунскую, приемную семью или иную форму жизнеустройства детей, не противоречащую действующему законодательству Российской Федерации.

2. Создание семейной группы

2.1. Воспитателями семейной группы могут быть совершеннолетние лица обоего пола, за исключением:

лиц, признанных судом недееспособными или ограниченно дееспособными;

лиц, лишенных по суду родительских прав или ограниченных судом в родительских правах;

лиц, отстраненных от обязанностей опекуна (попечителя) за ненадлежащее выполнение возложенных на них законом обязанностей;

бывших усыновителей, если усыновление отменено судом по их вине;

лиц, имеющих заболевания, включенные в Перечень, утвержденный Постановлением Правительства Российской Федерации от 1 мая 1996 г. № 542 «Об утверждении Перечня заболеваний,

при наличии которых лицо не может усыновить ребенка, принять его под опеку (попечительство), взять в приемную семью»; лиц, не располагающих необходимыми жилищно-бытовыми условиями для приема детей в семью.

2.2. Семейная группа создается после соответствующего социально-психологического обследования претендента, условий жизни его семьи и подготовки специалистами специализированного учреждения положительного заключения.

2.3. Потенциальным воспитателем в специализированное учреждение представляются следующие документы:

письменное заявление о рассмотрении его кандидатуры на должность воспитателя семейной группы;

справка о наличии жилья;

медицинское заключение о состоянии здоровья;

справка участкового терапевта об отсутствии у совместно проживающих членов семьи потенциального воспитателя инфекционных заболеваний в открытой форме;

письменное согласие совершеннолетних членов семьи, совместно проживающих с потенциальным воспитателем, на создание семейной группы.

2.4. Органами опеки и попечительства составляется акт обследования социально-бытовых условий жизни потенциального воспитателя с заключением о возможности помещения в семью ребенка.

2.5. Специализированным учреждением (учреждением социального обслуживания семьи и детей) района (города) оформляются следующие документы:

заключение психолога о соответствии личностных качеств потенциального воспитателя требованиям, предъявляемым к этой должности;

заключение психолога о личностных качествах несовершеннолетнего, передаваемого на воспитание в семейную группу;

медицинское заключение о состоянии здоровья несовершеннолетнего, передаваемого на воспитание в семейную группу.

2.6. Созданию семейной группы предшествует период личного контакта потенциального воспитателя и воспитанника. Продолжительность контакта определяется специалистами органов опеки и попечительства и специализированного учреждения.

2.7. Семейная группа открывается приказом директора специализированного учреждения в рамках четырехстороннего договора о совместной деятельности по созданию семейных воспитательных групп между Комитетом по делам семьи Администрации Волгоградской области, администрацией района (города), государственным учреждением «Волгоградский областной социально-реабилитационный центр для несовершеннолетних «Исток», специализированным учреждением района (города).

2.8. На период нахождения воспитанника в семейной группе администрация специализированного учреждения заключает с воспитателем семейной группы договор о помещении ребенка в семейную воспитательную группу.

3. Права и обязанности воспитателя семейной группы

3.1. Воспитатель семейной группы зачисляется в штат сотрудников специализированного учреждения в порядке, установленном Трудовым кодексом Российской Федерации, и несет полную ответственность за жизнь, здоровье, развитие и обучение принятого на воспитание в семейную группу ребенка.

3.2. Воспитатель семейной группы имеет право:

выбирать детей из числа тех, которые обнаружили положительную динамику в процессе реабилитации;

получать информацию о состоянии здоровья, особенностях поведения воспитанников, социальной ситуации в семье воспитанников;

самостоятельно устанавливать режим, выбирать форму организации жизни и быта воспитанников в соответствии с рекомендациями специалистов специализированного учреждения;

представлять специализированному учреждению индивидуальную программу развития ребенка;

запрашивать и получать от специализированного учреждения копии необходимых документов, медико-психологические, педагогические консультации, экстренную и систематическую помощь для решения социальных проблем ребенка.

3.3. Воспитатель семейной группы уважает право ребенка на собственное мнение, собственное достоинство, право ребенка на тайну, на ошибку.

3.4. Воспитатель семейной группы не препятствует общению ребенка с родственниками (если это не противоречит интересам ребенка), с обязательным извещением об этом администрации специализированного учреждения.

3.5. Воспитатель семейной группы обязан учитывать рекомендации медико-психолого-педагогического консилиума и специалистов, осуществляющих патронаж группы, касающиеся оздоровления ребенка, программы его дальнейшей реабилитации, поддержания его контактов с родственниками.

3.6. Воспитатель должен согласно Закону Российской Федерации от 26 сентября 1997 г. № 125-ФЗ «О свободе совести и о религиозных объединениях» учитывать право ребенка на свободу совести и свободу вероисповедания.

3.7. Воспитатель семейной группы обязан регулярно (не реже одного раза в месяц) ставить специализированное учреждение в известность о состоянии здоровья ребенка, об изменении состояния его психики, о динамике его развития, незамедлительно сообщать о временном отъезде и перемене его местожительства.

3.8. Воспитатель имеет право пользоваться ежегодным отпуском в размере 56 календарных дней.

4. Права и обязанности воспитанника семейной группы

4.1. Передача воспитанника в семейную группу возможна только с его согласия. Ребенок в возрасте до 10 лет дает устное согласие, с 10 лет - письменное.

4.2. Воспитанник семейной группы имеет право на сохранение связей с кровными родителями и родственниками, на под-

держание личных контактов с ними при условии, что это не противоречит его интересам, нормальному развитию и воспитанию.

4.3. Воспитанник семейной группы сохраняет право на причитающиеся ему алименты, пенсию (по случаю потери кормильца, инвалидности) и другие социальные выплаты и компенсации, которые перечисляются в соответствии с законодательством Российской Федерации на счет, открываемый на имя воспитанника в одном из филиалов открытого акционерного общества «Акционерный коммерческий Сберегательный банк Российской Федерации» (далее именуется - филиал Сберегательного банка).

4.4. За воспитанником семейной группы сохраняется право собственности на жилье. При отсутствии жилья он имеет право на предоставление ему жилого помещения в соответствии с жилищным законодательством.

4.5. Ребенок, проживающий в семейной группе, не прерывает связь со специализированным учреждением. При желании он может заниматься в спортивном комплексе, различных кружках, участвовать в социально-психологических тренингах, праздниках, работать в мастерских, пользоваться библиотекой специализированного учреждения, выезжать вместе с воспитанниками в места отдыха.

4.6. Ребенок имеет право на развитие творческих способностей и интересов.

4.7. Воспитанник семейной группы имеет право по желанию на переход в другую семью или возвращение в специализированное учреждение.

5. Права и обязанности специализированного учреждения

Специализированное учреждение:

5.1. Организует подготовку воспитателей семейных групп, ориентированную на повышение психолого-педагогической компетентности.

5.2. Осуществляет над ребенком, проживающим в семейной

группе, постоянный психолого-педагогический и социальный патронаж.

5.3. Осуществляет контроль за исполнением воспитателем семейной группы своих обязанностей по отношению к воспитаннику и рекомендаций специалистов.

5.4. Ежемесячно подает сведения о семейных воспитательных группах в Комитет по делам семьи Администрации Волгоградской области для выплаты пособия на содержание ребенка в семейной группе.

6. Материальное обеспечение семейной группы

6.1. Финансирование семейной группы осуществляется в рамках областной комплексной программы «Семья и дети» за счет средств областного бюджета.

6.2. Воспитатель семейной группы зачисляется в штат специализированного учреждения с оплатой труда в размере 1/3 максимальной ставки воспитателя за каждого принятого в семью ребенка.

Если ребенок, принимаемый в семью, имеет инвалидность, воспитатель дополнительно получает доплату в размере одной минимальной заработной платы за каждого ребенка-инвалида. Оплату труда осуществляет специализированное учреждение путем перечисления средств на лицевой счет воспитателя, открытый в филиале Сберегательного банка.

6.3. Выплата пособия на содержание ребенка в семейной группе производится в соответствии с нормами, установленными для воспитанников учреждения, но не менее средней величины прожиточного минимума на ребенка по Волгоградской области.

Выплата пособия производится Комитетом по делам семьи Администрации Волгоградской области согласно сведениям, представляемым специализированным учреждением, путем перечисления средств на лицевой счет воспитателя, открытый в филиалах Сберегательного банка.

Кроме того, за счет средств местных бюджетов в денежном или натуральном виде могут производиться дополнительные расходы на приобретение медикаментов, канцелярских товаров и культурно-досуговые мероприятия.

6.4. На период нахождения ребенка в санатории или лечебном учреждении:

заработная плата воспитателя сохраняется в полном объеме; пособие на содержание ребенка в семейной группе не выплачивается.

6.5. Дополнительное материальное обеспечение семейных групп может производиться за счет благотворительных средств и других внебюджетных поступлений.

7. Закрытие семейной группы

7.1. Семейная группа может быть закрыта приказом директора специализированного учреждения.

7.2. Основанием для закрытия семейной группы является: заявление воспитателя группы; истечение срока договора; акт комиссии специалистов специализированного учреждения о несоответствии воспитателя занимаемой должности; акт комиссии о возникновении условий, препятствующих дальнейшему проживанию и развитию воспитанника семейной группы;

нежелание ребенка (детей) жить в семейной группе; достижение воспитанником совершеннолетия; заключение медико-психолого-педагогического консилиума о невозможности дальнейшего пребывания ребенка в семейной группе.

7.3. Закрытие семейной группы влечет за собой немедленное возвращение ребенка в специализированное учреждение.

7.4. Составление акта о несоответствии воспитателя семейной группы занимаемой должности влечет за собой немедленное возвращение ребенка в специализированное учреждение. По данному факту издается приказ директора о закрытии семейной группы.