

MUSÉUW

TOULOUSE

OFFRE
ÉDUCATIVE
2020 > 2021

2 SITES

MUSÉUM CENTRE-VILLE



JARDINS DU MUSÉUM À BORDEROUGE

toulouse
métropole

en grand !





Tout ce qui n'est pas dans les expositions,
trouvez-le sur votre smartphone!

WIFI SANS TÉLÉCHARGEMENT
SANS ABONNEMENT 3G/4G



Découvrez les secrets de l'exposition via Smartphone
et tablettes numériques grâce à un parcours commenté,
mais aussi des interviews, des portraits, des anecdotes...

SOMMAIRE

LE MUSÉUM DE TOULOUSE

Le Muséum centre-ville	2
Les Jardins du Muséum à Borderouge	3

LES EXPOSITIONS TEMPORAIRES 4

LES OFFRES PÉDAGOGIQUES 6

Les offres en autonomie	7
-------------------------	---

Les offres encadrées	8
----------------------	---

Muséum Centre-Ville 8

Bibliothèques	9
---------------	---

Cycle 1 - Maternelle	10
----------------------	----

Cycle 2 - CP - CE1 - CE2	12
--------------------------	----

Cycle 3 - CM1 - CM2 - 6 ^e	14
--------------------------------------	----

Cycle 4 - 5 ^e - 4 ^e - 3 ^e	16
--	----

Lycées - 2 nd - 1 ^{re} - Terminale	17
--	----

Jardins du Muséum, Borderouge 18

Cycle 1 - Maternelle	19
----------------------	----

Cycle 2 - CP - CE1 - CE2	20
--------------------------	----

Cycle 3 - CM1 - CM2 - 6 ^e	21
--------------------------------------	----

Cycle 4 - 5 ^e - 4 ^e - 3 ^e	25
--	----

Lycées - 2 nd - 1 ^{re} - Terminale	28
--	----

INFORMATIONS PRATIQUES 29

Comment réserver ?	30
--------------------	----

Préparer et vivre votre visite	31
--------------------------------	----

Plan Muséum centre-ville	32
--------------------------	----

Plan Jardins du Muséum	33
------------------------	----



LE MUSÉUM DE TOULOUSE *Deux sites pour*



LE MUSÉUM CENTRE-VILLE

Un voyage au cœur de la Terre et du Vivant

35, allées Jules-Guesde



et des êtres vivants en général, pour se nourrir, se protéger, communiquer, se déplacer et se reproduire. Au terme du parcours, l'exposition OKA Amazonie, vous fait découvrir la culture amérindienne autour d'une soixantaine d'objets.

LE JARDIN BOTANIQUE HENRI-GAUSSSEN ET LES SERRES

Les collections végétales de l'Université Paul-Sabatier illustrent les liens qui unissent les peuples du monde et le monde végétal, selon différentes catégories de relations ethnobotaniques: plantes alimentaires (tubercules, légumineuses, céréales...), plantes industrielles ou artisanales (oléagineuses, édulcorantes, textiles...), plantes médicinales et toxiques (cicatrisantes, calmantes, vermifuges...).



LES EXPOSITIONS PERMANENTES

Le parcours scientifique donne une représentation cohérente de notre planète pour comprendre les liens constants entre l'Homme, la Nature et l'Environnement.

Au rez-de-chaussée, vous découvrirez les énergies à l'œuvre sur Terre, l'émergence de la vie et les modes de classement de la diversité du vivant, avant d'explorer l'organisation des espèces présentées selon leurs relations de parenté phylogénétique.

Au premier étage, les archives fossiles révèlent d'abord le long continuum de la vie et les bouleversements environnementaux qui ont jalonné l'histoire de la planète. Puis, les collections ethnographiques en miroir de spécimens naturalistes interrogent les stratégies des cultures humaines dans leur infinie variété,



LES BIBLIOTHÈQUES DU MUSÉUM



La Médiathèque jeunesse « Pourquoi pas ? »
Elle reçoit les enfants à partir de 3 ans pour des lectures thématiques.

La Bibliothèque Cartailhac
Elle complète par son fonds documentaire les collections scientifiques exposées au Muséum. Projets personnalisés développés avec les enseignants selon les programmes des lycées (recherches, exposés).



découvrir les relations Homme-Nature-Environnement



LES JARDINS DU MUSÉUM, BORDEROUGE

Les Potagers du Monde et l'espace naturel préservé

24-26, avenue Bourgès-Maunoury



Ce lieu, situé dans le parc de la Maourine, quartier Borderouge, est organisé en trois espaces : les Potagers du Monde, l'espace naturel et les salles pédagogiques.

Les élèves y sont accueillis **toute l'année** pour observer un milieu préservé et ses composantes animales et végétales au cours des saisons.

LES POTAGERS DU MONDE

Des plantes potagères provenant de tous les continents sont groupées en grands carrés thématiques. On peut ainsi observer et comprendre la biodiversité alimentaire et culturelle. À chaque continent ses plantes d'origine, et donc ses habitudes alimentaires, ses odeurs et ses saveurs.

Un ensemble muséographique pour prendre conscience des cycles des saisons et des végétaux, des longs voyages des plantes et de leur capacité à s'acclimater. Cette présentation est le fruit de techniques de jardinage respectueuses de l'environnement.

L'ESPACE NATUREL

En pleine zone urbaine, cet îlot de nature offre la possibilité d'aborder de nombreux thèmes grâce à l'observation *in situ* d'habitats et d'espèces variés. Accompagnés d'un médiateur, c'est en apprentis naturalistes que les élèves découvrent, du haut de la tour d'observation, les oiseaux qui peuplent le milieu de la Roselière. Le long du Sentier oublié, ils observent une nature libre d'évoluer, des plantes rares en ville, et traversent une zone dense constituée de cannes de Provence.

LA SALLE « DÉCOUVERTE »

C'est un lieu polyvalent dans lequel il est possible d'installer, au gré des animations et activités, des éléments modulables.

On peut ainsi pratiquer des observations, participer à des jeux pour approfondir les notions évoquées lors des visites, mais aussi bénéficier d'activités artistiques, projeter des films, etc.

LA SALLE « EXPÉRIENCES »

Dotée de matériel technique adapté à l'observation et la manipulation, cette salle offre les moyens de devenir, le temps d'une animation, des scientifiques en herbe. À partir du cycle 3.



LA SERRE PÉDAGOGIQUE

Accessible sous la responsabilité d'un médiateur, elle permet l'étude du cycle des plantes à l'abri des intempéries. Dans une ambiance très végétalisée, les techniques de culture peuvent y être observées.



LA SALLE D'EXPOSITION

Cette salle est dédiée à la découverte de la Nature en ville, et tout particulièrement celle rencontrée aux Jardins du Muséum. Nous sommes au cœur de la ville, et pourtant la Nature sauvage est là, tout près de nous. À travers cette exposition de spécimens naturalisés, étudiez ces espèces animales et végétales si proches et pourtant méconnues qui vivent au sein de cet écrin que sont les Jardins du Muséum.

LES EXPOSITIONS

OKA AMAZONIE UNE FORÊT HABITÉE

Depuis avril 2019, le Muséum d'Histoire naturelle de Toulouse, parallèlement à la refonte de certains espaces du 1^{er} étage, vous propose d'expérimenter un format d'exposition inédit.



Studio Paire

Un cadre inattendu, une scénographie contemporaine, et ce sur plus de 300 m².

C'est en terre amazonienne que le muséum a choisi de vous embarquer pendant quelques années.

Une découverte en 3 chapitres qui se complètent et se répondent.

Des peuples, des cultures

La population amérindienne d'Amazonie compte environ 1,3 millions de personnes. Soit 200 peuples qui possèdent chacun leurs propres identité, langue, organisation sociale, histoire, mythologie... tout en partageant un système de pensée similaire.

Imprégnez-vous des éléments fondateurs constitutifs de leurs cultures, dans leurs dimensions matérielle et spirituelle.

Les Amérindiens de Guyane

La Guyane, devenue département français en 1946, compte 6 peuples, répartis entre le littoral et la forêt de l'intérieur : Arawak – Lokono, Kali'na, Paykwéneh ou Palikur, Teko, Wayampi, Wayana – Apalaï.

Partez à la rencontre de ces peuples pour mieux envisager qui ils sont à travers leurs histoires, modes de vie, cultures et leur territoire, si différent du nôtre. Partagez leur quotidien et découvrez en quoi l'adaptation aux contraintes républicaines et au mode de vie occidental s'avère parfois difficile à mettre en œuvre.

Avenir et perspectives

S'adapter aux exigences de la modernité tout en préservant une culture traditionnelle, parvenir à conjuguer une double identité tout en faisant entendre sa voix et sa singularité, tels sont certains des nombreux défis que les amérindiens doivent relever aujourd'hui. Pour cela, ils peuvent compter sur une jeunesse dynamique et militante.



Audric Breaux



Vincent Premel



Vincent Premel



TEMPORAIRES

MAGIES – SORCELLERIES

À partir de décembre 2020

Intemporelle, la magie questionne nos représentations, notre rapport à la raison, au temps, et vise à donner du sens au réel.

En explorant la pluralité des magies, l'exposition **Magies-Sorcelleries**, coproduction inédite établie avec le Musée des Confluences de Lyon, sonde notre relation à l'altérité. L'enjeu se situe dans cette volonté de confronter le visiteur à ses propres archétypes en démontrant que la magie est une humanité, et de décentrer son regard.

De l'universel à l'intime, le parcours rend compte du sujet sous 4 angles différents qui mettent en lumière le propos.

Immersion

Nous plongeons dans l'histoire des magies occidentales, entre polysémie du mot magie et son lien étroit avec les sciences et les croyances. En obtenant le statut de divertissement, la magie devient ensuite spectacle, alors que, parallèlement, une nature magicienne perdure.

Universalité

Universelle, la magie ressort plus de gestes, d'actions, de pratiques spécifiques que de croyances. Elle se décline selon des répertoires magico-rituels variables selon les cultures. Elle s'envisage alors comme un moyen d'intervention sur le monde et comme une technique de communication avec des entités invisibles, ce qui modifie notre perception du réel.

Incarnation

L'incarnation pose la question du don, des attributs de la magie et de leurs interactions. C'est au travers de ses praticiens (druide, guérisseur, marabout, chaman...), spécialistes qui diffèrent d'une société à l'autre, qu'émergent des questions sociétales majeures qui ancrent la magie dans le contemporain comme l'atteste la figure actuelle de la sorcière.

Synchrétisme

Or, les problématiques sociétales soulevées sont intimement liées à la magie d'aujourd'hui qui ne cesse de se réinventer. Penser la magie, c'est aussi saisir le monde qui nous entoure, en déconstruisant nos idées reçues et en exerçant notre esprit critique.



Muséum de Toulouse

Clefs de lecture

3 parcours qui pourraient être envisagés

1. PARCOURS NATURALISTE

Appréhender la magie naturelle à travers le Cercle des ressources naturelles qui regroupera l'élémentaire (eau, air, terre, feu), l'alchimique et le végétal/ minéral (mandragore, jusquiame, belladone, gemmes...). Aborder les animaux qui incarnent la magie à partir d'un bestiaire sorcier : jaguar, loup, renard, corbeau ou encore lièvre...

2. PARCOURS HISTORIQUE

Envisager l'histoire des sciences à travers :

- **Des figures emblématiques** tels qu'Hildegarde de Bingen, Giordano Bruno ou la figure féministe de la sorcière,
- **Des « débats » instruits** exerçant l'esprit critique : dichotomie entre croire et savoir, limites dans la construction des savoirs scientifiques, déconstruction des idées reçues dans le domaine des croyances, impact des croyances humaines sur la biodiversité, connaissances et méconnaissances autour du cerveau...

3. PARCOURS ARTISTIQUE

Cheminer à travers des œuvres et des hommes. Morceaux choisis :

- **Une sculpture** : la Venus de Laussel ou vénus à la corne.
- **Un tableau** : L'escamoteur, Quart d'heure de Rabelais de Jean-Louis Hamon.
- **Une personnalité** : Georges Méliès.

« SOIRÉE ENSEIGNANTS »

Découverte de l'exposition et présentation de l'offre éducative organisée pour les enseignants et les éducateurs. La date et le formulaire d'inscription seront disponibles sur www.museumtoulouse-education.fr
Inscription indispensable.



Photerra - Stockadobe.com



AB Photography - Stockadobe.com



philosophie magazine



SCIENCES HUMAINES

LES OFFRES PÉDAGOGIQUES

LES VISITES

Deux types de visites vous sont proposées

VISITES ENCADRÉES

VISITES AVEC MÉDIATEUR

Les horaires des visites encadrées :
à partir de 9 h30 le matin,
à partir de 13 h30 l'après-midi.

Au Muséum centre-ville, nous vous accueillons 15 minutes avant le début de l'activité pour que celle-ci commence à l'heure prévue.

Au delà de 20 min de retard, le Muséum ne pourra pas garantir la réalisation de l'activité initialement prévue.



VISITES EN AUTONOMIE

VISITES LIBRES

À partir de 13 h.

Pensez à préciser votre heure d'arrivée au moment de la réservation.

VISITES AVEC MALLETTE

Toutes les animations sont décrites sur le site www.museumtoulouse-education.fr



Spécificités offres bibliothèque

• Pour la médiathèque jeunesse, les animations se déroulent les **mardis et vendredis**.

Possibilité d'offres à la demande

agnes.beneteau@toulouse-metropole.fr
cecile.donavy@toulouse-metropole.fr

• Pour le cycle 4 et les lycées les animations se déroulent du **mardi au vendredi** (sauf jeudi matin)

anne.hauradou@toulouse-metropole.fr

Organisation sur les offres en bibliothèques

En demi-classe, avec permutation, soit 12 à 15 élèves maximum et accompagnants.

Pendant la séance en bibliothèque avec le premier groupe, l'enseignant prend en charge le second groupe (visite des expositions en autonomie ou éventuellement avec un médiateur, si la durée des offres est compatible), puis inversement.

Spécificités offres handicap

Le Muséum met à votre disposition des médiatrices spécialisées à contacter avant toute réservation

museum.accessibilite@toulouse-metropole.fr



Publics sourds et malentendants
Interprète disponible sur demande



Lors de la réservation et quelle que soit l'offre retenue, merci de toujours mentionner la spécificité de votre groupe (intégration individuelle, classe annexée, IME, CLIS...).

LES OFFRES EN AUTONOMIE

Réservation obligatoire !

VISITE LIBRE

Vous avez la possibilité de visiter en autonomie avec votre classe, à la demi-journée

- l'**EXPOSITION PERMANENTE ET TEMPORAIRE (Muséum centre-ville)**
- les **POTAGERS DU MONDE (Jardins du Muséum)**

Documents téléchargeables

Pour vous aider à préparer votre visite, des dossiers pédagogiques et des supports de visite téléchargeables sont disponibles sur le site www.museumtoulouse-education.fr.

VISITE AVEC MALLETTE

Il s'agit d'une offre clé en main conçue par les enseignants missionnés de l'Education nationale.

Disponibilité à confirmer auprès du service de réservation : reservation.museum@toulouse-metropole.fr

PRÉPARER VOTRE VISITE AVEC MALLETTE

Pour préparer votre visite, des documents – fiche enseignant et accompagnateur, fiches élèves et corrigés, trajets dans le Muséum... – sont téléchargeables sur le site du Muséum www.museumtoulouse-education.fr

Important : les fiches élèves sont à imprimer par vos soins.

AU MUSÉUM CENTRE-VILLE

LES PETITS POUCETS – PS À GS

Expositions permanentes – Durée : 1 h

PARCOURS SENTEZ – PS À GS

Jardin botanique – Durée : 1 h

VOLE AU VENT – GS

Expositions permanentes – Durée : 1 h 30

PARCOURS SENTEZ – CP À CE2

Jardin botanique – Durée : 1 h

VOLE AU VENT – CP À CE1

Expositions permanentes – Durée : 1 h

CACHE-CACHE – CP À CE2

Expositions permanentes – Durée : 1 h 30

IL Y A UN OS – CE2 À CM2

Expositions permanentes – Durée : 1 h



AUX JARDINS DU MUSÉUM

LE HÉRISSON DANS LES POTAGERS – PS À GS

Potagers du Monde – Durée : 1 h

CES PLANTES QUI NOUS NOURRISENT – CP À CE2

Potagers du Monde – Durée : 1 h

L'ARBRE AU FIL DES SAISONS – CM1 À 6^e

Potagers du Monde – Durée : 1 h

BIO-TRANSFORMERS – CM1 À 6^e

Potagers du Monde – Durée : 1 h



Plus de renseignements sur
reservation.museum@toulouse-metropole.fr

LES OFFRES ENCADRÉES DU MUSÉUM CENTRE-VILLE

SOMMAIRE PAR NIVEAU

BIBLIOTHÈQUES	9
Lectures Passeur d'Histoires	9
Le voyage de Plic et Ploc	9
Recherche documentaire	9
CYCLE 1 : MATERNELLE	
Atelier « L'âne et l'escargot »	10
Atelier « C'est moi tout seul »	10
Atelier « Super Oiseau »	10
Visite « La journée de Madame Cro'Sensible »	11
Visite « OKA Amazonie »	11
Visite « Magies-Sorcelleries »	11
CYCLE 2 : CP - CE1 - CE2	
Labo « À table avec les ours »	12
Visite « La nourrissante histoire de la vie »	12
Labo « Il était une fleur »	13
Labo « La vie au paléolithique »	13
Visite « Magies-Sorcelleries »	13
CYCLE 3 : CM1 - CM2 - 6^e	
Labo « La vie au Paléolithique »	14
Labo « Cuticulates : les araignées »	14
Visite « L'arbre à clés »	14
Visite « Les couloirs du temps »	15
Visite « Cabinet de Curiosités »	15
Visite « Magies-Sorcelleries »	15
CYCLE 4 : 5^e - 4^e - 3^e	
Visite « Découvrons le Muséum et ses métiers »	16
Visite « Biodiversité : entre évolution et extinctions »	16
Visite « Magies-Sorcelleries »	16
Lycées : 2nd - 1^{re} - Terminale	
Visite « Découvrons le Muséum et ses métiers »	17
Visite « Magies-Sorcelleries »	17
Les visites « co-construites »	17

L'ATELIER DES TOUT-PETITS

Destiné à l'accueil des enfants de 2 à 6 ans, l'Atelier est un lieu modulable qui leur permet d'aborder les thématiques du Muséum en privilégiant les approches sensibles et ludiques lors d'animations encadrées par un médiateur.



LE LABO

Salle pédagogique consacrée à l'observation et à la manipulation d'objets issus des collections du Muséum, la Labo permet de se mettre dans la peau d'un scientifique dans le cadre d'activités ludiques encadrées par un médiateur.



HANDICAPS



moteur



LSF



cognitif/psychique



visuel

OFFRES ENCADRÉES BIBLIOTHÈQUES

PASSEUR D'HISTOIRES

  MUSÉUM centre-ville - Durée : 1 h

LECTURES AVEC MALLETTE PÉDAGOGIQUE Cycles 1, 2 et 3

• **HISTOIRES ARC-EN-CIEL** : La Nature est une mosaïque de couleurs que le Passeur d'Histoires vous invite à découvrir au fil des pages...

Mallette Couleurs Cycle 1: les enfants partent à la recherche des couleurs de la nature parmi les minéraux et les animaux. Cycle 2: les élèves cherchent comment les couleurs peuvent aider proies et prédateurs... Cycle 3: les élèves cherchent les messages qu'envoient les animaux grâce à leur couleur: danger! séduction?

• **HISTOIRES DE DINOSAURES** : Embarquez dans la machine à remonter le temps pour découvrir le monde des Terribles Lézards!

Mallette Dino Cycle 1: les enfants retrouvent divers squelettes parmi les fossiles et leur associent des animaux reconstitués. Cycle 2: les élèves retrouvent divers spécimens à partir d'images des animaux reconstitués, et apprennent qu'au temps des dinosaures vivaient déjà des espèces actuelles. Cycle 3: après avoir retrouvé 4 spécimens à partir des images des animaux reconstitués, les élèves identifient lesquels sont effectivement des dinosaures.

Lieu Expositions et Médiathèque Jeunesse « Pourquoi pas ? »

Organisation de la classe La classe est organisée en 2 groupes.

Une demi-classe pendant 30 min dans la Médiathèque pour une lecture. L'autre, en autonomie, avec la mallette, dans les expositions. Inversion des groupes au bout de 30 min.

LE VOYAGE DE PLIC ET PLOC

Cycles 1

  MUSÉUM centre-ville - Durée : 1 h

Descriptif

Entre informations documentaires adaptées et lectures d'albums, une découverte originale du cycle de l'eau, complétée par une visite en autonomie de l'exposition permanente.

Lieu Expositions et Médiathèque Jeunesse « Pourquoi pas ? »

Organisation de la classe La classe est organisée en 2 groupes.

Une demi-classe pendant 30 min dans la médiathèque pour une lecture. L'autre, en autonomie, dans l'espace « Ordre du vivant » pour découvrir les animaux de l'eau. Inversion des groupes au bout de 30 min.

RECHERCHE DOCUMENTAIRE

Cycles 4 et lycées

  MUSÉUM centre-ville - Durée : 2 h

Descriptif

À la bibliothèque Cartailhac, les élèves s'initient à la recherche documentaire, sur un sujet défini préalablement avec l'enseignant, en lien avec le programme scolaire ou l'exposition temporaire. Ils consultent le catalogue en ligne, comprennent le classement des documents et en exploitent le contenu.

Lieu Bibliothèque Cartailhac

Organisation de la classe Animation en demi-classe.

Un groupe encadré par les bibliothécaires – 16 élèves maximum (1 h) et un groupe encadré par l'enseignant dans les expositions du Muséum (1 h) puis permutation.



OFFRES ENCADRÉES CYCLE 1

MATERNELLE

ATELIER « L'ÂNE ET L'ESCARGOT »

TPS À PS



 MUSÉUM centre-ville - Durée : 1 h

Descriptif

Quatre pattes, des poils, deux grandes oreilles, une coquille, deux drôles d'antennes et un corps tout mou...

Qu'est-ce qui appartient à l'âne ou à l'escargot ?

D'abord, on apprend tous ensemble à les différencier. Ensuite, par petites équipes, les enfants aidés des accompagnants vont découvrir le monde de bébé âne et de bébé escargot. Qui sort d'un œuf ? Qui boit du lait ? Qui doit se débrouiller tout seul dès la naissance ?

Réservable uniquement le mercredi matin

Lieu Atelier des tout-petits

Organisation de la classe Animation en classe entière.

La classe est organisée en 3 ou 6 groupes, chacun avec un accompagnateur.



ATELIER « C'EST MOI TOUT SEUL ! »

PS À GS



 MUSÉUM centre-ville - Durée : 1 h

Descriptif

Poutchino le petit poussin est pressé de grandir...

Il veut faire tout, tout de suite et tout seul.

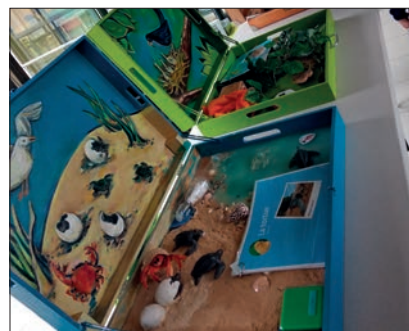
Comment font les autres bébés: la tortue, le bébé merle, le souriceau... ?

Mais que c'est long d'être grand !

Lieu Atelier des tout-petits

Organisation de la classe Animation en classe entière.

La classe est organisée en 5 groupes, chacun avec un accompagnateur.



ATELIER « SUPER OISEAU ! »

PS À GS



 MUSÉUM centre-ville - Durée : 1 h30

Descriptif

Dans le calme de l'Atelier des tout-petits, les enfants vont découvrir un drôle d'oiseau qui rêve de devenir un rapace ou plutôt un Super Oiseau...

Divisés en petits groupes menés par les accompagnants, la classe va aider notre personnage à acquérir des super pouvoirs : un super bec, des super yeux, des super ailes sans oublier ses super griffes !

La panoplie qui fera de notre oiseau un Super Oiseau ou plutôt un rapace !

Nous vous conseillons :

En autonomie, prévoir un temps avant ou après l'atelier pour voir l'espace des Rapaces.

Lieu Atelier des tout-petits

Organisation de la classe Animation en classe entière.

La classe est organisée en 4 groupes, chacun avec un accompagnateur.



VISITE « LA JOURNÉE DE MADAME CRO'SENSIBLE »

PS À GS

MUSÉUM centre-ville - Durée : 1 h 30

Descriptif

Madame Cro'Sensible vient d'une drôle d'époque, la Préhistoire. C'était il y a longtemps, très longtemps...

Mais un matin en se réveillant dans son campement, catastrophe ! Madame Cro'Sensible a perdu son nez, ses yeux, ses mains et ses oreilles. La voilà privée de ses sens, mais les enfants sont là, prêts à l'aider. A l'aide d'un adulte accompagnant, les enfants en petits groupes vont sentir, observer, toucher et écouter. Ils découvrent ainsi comment pouvait se dérouler une journée au temps de la Préhistoire.

Lieu Expositions permanentes

Organisation de la classe Animation en classe entière.

La classe est organisée en 4 groupes, chacun avec un accompagnateur.



VISITE « OKA AMAZONIE »

PS À GS

MUSÉUM centre-ville - Durée : 1 h

Descriptif

Divisés en petits groupes menés par les accompagnants, les enfants vont partir à la découverte de l'Amazonie et rencontrer les habitants de la forêt. Ils partiront sur la piste des animaux comme le fourmilier géant, le tatou ou le cabiai, ils découvriront un village de Guyane, ils apprendront à cuisiner le manioc et perceront les mystères des motifs Kayapo...

Lieu Exposition Oka Amazonie

Organisation de la classe Animation en classe entière.

La classe est organisée en autant de groupes que d'accompagnants.



VISITE « MAGIES-SORCELLERIES » NOUVEAUTÉ PS À GS

MUSÉUM centre-ville - Durée : 1 h

Descriptif

En classe entière les enfants découvriront l'histoire de Dame Magie grâce à un petit conte introductif. Puis, en petits groupes, ils apprendront à la connaître et à la voir, dans les couleurs des minéraux, dans les mystères des plantes, dans un tour de magie, dans une éclipse de lune, en forêt avec les animaux ou encore lors d'un vibrant voyage en musique. À la fin de ce périple enchanteur, les enfants et Dame Magie se quitteront enchantés !

Lieu Exposition Magies-Sorcelleries

Organisation de la classe Animation en classe entière.

La classe est organisée en 5 groupes, chacun avec un accompagnateur.



OFFRES ENCADRÉES CYCLE 2

CP - CE1 - CE2

LABO « À TABLE AVEC LES OURS ! »

CP À CE2



MUSÉUM centre-ville - Durée : 1 h

Descriptif

Avec les adultes accompagnants et un livret d'aide, une moitié de la classe observe et manipule des crânes d'animaux afin de déterminer leur régime alimentaire. Il y en a pour tous les goûts : végétivore, piscivore, carnivore... Pendant ce temps, l'autre groupe se penche sur un trésor : des crottes d'Ours brun. En observant ces indices, les élèves confirment le régime alimentaire de cet animal emblématique des Pyrénées. Quand tous les enfants ont fait les deux activités, l'ensemble de la classe se réunit pour un temps de synthèse sur l'Ours brun et les régimes alimentaires d'autres animaux.

Lieu Labo

Organisation de la classe Animation en classe entière.

La classe est organisée en 5 groupes, chacun avec un accompagnateur.



VISITE NOUVEAUTÉ

« LA NOURRISSANTE HISTOIRE DE LA VIE »

CP À CE2



MUSÉUM centre-ville - Durée : 1 h 30

Descriptif

Le hérisson mange l'escargot, l'escargot mange la salade... Mais qui va manger le hérisson ? Qui sont les proies, qui sont les prédateurs ? L'histoire de la vie est abordée autour de quelques animaux, elle est ensuite mise en scène par les élèves dans une activité d'arts plastiques. C'est enfin en déambulant le long du Mur des Squelettes qu'ils vont découvrir les scènes de prédation qui y sont présentées et ainsi s'interroger, à nouveau, sur la notion de proie et de prédateur.

Lieu Expositions permanentes

Organisation de la classe Animation en classe entière.



LABO « IL ÉTAIT UNE FLEUR »

CP À CE2



MUSÉUM centre-ville - Durée : 1 h

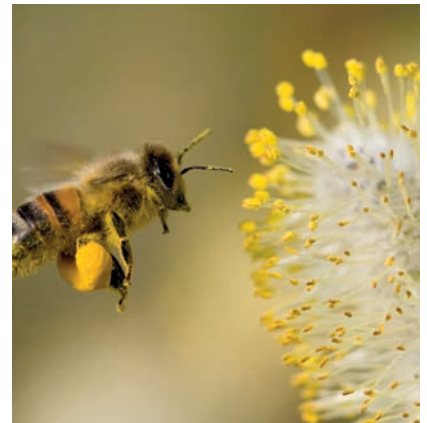
Descriptif

Les fleurs nous enchantent, mais elles ne sont pas là uniquement pour nous plaire. À quoi servent-elles pour la plante ? Pourquoi y a-t-il tant de parfums, couleurs et tailles différentes ?

Votre mission : découvrir la fleur mystère et son pollinisateur. En petits groupes avec un accompagnateur, les élèves réaliseront différents ateliers pour découvrir les liens si particuliers qui unissent les plantes et les animaux. Odorat, vision et sens de déduction affûtés seront nécessaires pour mener à bien cette enquête !

Lieu Labo**Organisation de la classe** Animation en classe entière.

La classe est organisée en 5 groupes, chacun avec un accompagnateur.

**LABO « LA VIE AU PALÉOLITHIQUE »**

CE2



MUSÉUM centre-ville - Durée : 1 h

Descriptif

Les hommes préhistoriques nous fascinent et nous intriguent, mais gardent leurs secrets bien enfouis. Au Labo, les élèves découvrent comment les archéologues percent ces mystères. Ils étudient aussi les modes de vie des hommes du Paléolithique. Par la manipulation et l'observation de différents supports (crânes, outils, vidéos), les apprentis archéologues abordent de manière ludique des notions telles que les caractéristiques des principaux hominidés connus, les outils, l'habitat, le feu et l'alimentation des hommes sur cette période.

Offre réservable uniquement au CE2, pas de multi-niveaux

Lieu Labo**Organisation de la classe** Animation en classe entière.

La classe est organisée en 5 groupes, chacun avec un accompagnateur.

**VISITE « MAGIES-SORCELLERIES »** NOUVEAUTÉ CP À CE2

MUSÉUM centre-ville - Durée : 1 h

Descriptif

Y a-t-il un lien entre la magie et la science ? À partir d'une expérience scientifique « magique », nous aborderons les notions de démarche scientifique et d'esprit critique. Cela sera le point de départ pour répondre à notre question. Nous poursuivrons en découvrant l'exposition Magies-Sorcelleries. Nous découvrirons que la magie oscille finalement entre la croyance et le savoir. Vers un réenchantement du monde ?

Lieu Exposition Magies-Sorcelleries**Organisation de la classe** Animation en classe entière.

La classe est organisée en 4 groupes, chacun avec un accompagnateur.



OFFRES ENCADRÉES CYCLE 3

CM1 - CM2 - 6^e

LABO «LA VIE AU PALÉOLITHIQUE»

CM1 à 6^e

MUSÉUM centre-ville - Durée : 1 h

Descriptif

Les hommes préhistoriques nous fascinent et nous intriguent, mais gardent leurs secrets bien enfouis. Au Labo, les élèves découvrent comment les archéologues percent ces mystères. Ils étudient aussi les modes de vie des hommes du Paléolithique. Par la manipulation et l'observation de différents supports (crânes, outils, vidéos), les apprentis archéologues abordent de manière ludique des notions telles que les caractéristiques des principaux hominidés connus, les outils, l'habitat, le feu et l'alimentation des hommes sur cette période.

Lieu Labo

Organisation de la classe Animation en classe entière.
La classe est organisée en 5 groupes.



LABO «CUTICULATES : LES ARAIGNÉES»

CM1 À 6^e

MUSÉUM centre-ville - Durée : 1 h

Descriptif

Au Labo avec le médiateur, venez découvrir la diversité des cuticulates, ces êtres vivants qui ont un squelette externe. Les élèves apprendront à les classer. Puis ils s'intéresseront plus particulièrement à un groupe : les araignées. En les observant à la loupe binoculaire, les élèves apprendront à reconnaître leurs caractéristiques générales et certaines spécificités. Enfin, ils découvriront leur mode de vie et leurs comportements fascinants.

Lieu Labo

Organisation de la classe Animation en classe entière.



VISITE «L'ARBRE À CLÉS»

CM1 À 6^e

MUSÉUM centre-ville - Durée : 1 h30

Descriptif

Jeu coopératif au cours duquel les élèves abordent de façon ludique la classification emboîtée, les grands groupes du vivant et leurs noms scientifiques. En équipe, ils explorent un espace du Muséum à la recherche d'êtres vivants «mystères». Chaque mission accomplie permet d'ouvrir une boîte et de découvrir un groupe. Au fur et à mesure, se dessinent les caractéristiques de l'être vivant «mystère», sa photo puis son nom.

Lieu Expositions permanentes

Organisation de la classe Animation en classe entière.
La classe est organisée en 5 groupes.



VISITE « LES COULOIRS DU TEMPS »**CM1 À 6^e****MUSÉUM centre-ville - Durée : 1 h 30****Descriptif**

À travers un grand jeu, les élèves répartis en équipes découvrent les fossiles du Muséum depuis les premières traces de vie jusqu'à l'apparition très récente de l'homme. Ils explorent les couloirs du temps et abordent de manière ludique la fossilisation, les milieux de vie et les temps géologiques.

Lieu Expositions permanentes**Organisation de la classe** Animation en classe entière.

La classe est organisée en 5 groupes.

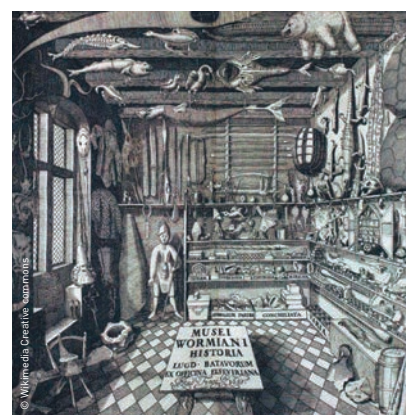
CM1 - CM2 - 6^e**VISITE « CABINET DE CURIOSITÉS »****CM1 À 6^e****MUSÉUM centre-ville - Durée : 1 h 30****Descriptif**

Un crocodile, une huître géante, une mandragore, un nautilus, une rose des sables... vos élèves pourront puiser dans nos collections pour créer le cabinet de curiosités qui ressemble à votre classe !

Naturalistes, cryptozoologues, chercheurs d'artefacts, explorateurs et apothicaires constitueront cinq équipes. À travers un parcours ludique dans les expositions, les élèves découvriront la dimension historique, patrimoniale et esthétique du cabinet de curiosités.

Lieu Expositions permanentes**Organisation de la classe** Animation en classe entière.

La classe est organisée en 5 groupes.

**VISITE « MAGIES-SORCELLERIES »****NOUVEAUTÉ****CM1 À 6^e****MUSÉUM centre-ville - Durée : 1 h****Descriptif**

Venez aider le magicien qui a besoin de réunir les 4 éléments (eau, terre, air, feu) pour sauver son royaume. Chaque équipe d'apprentis sorciers sera en charge d'un élément et se verra confier un mystérieux parchemin pour le retrouver. Ils devront ensuite parcourir l'exposition pour découvrir les pratiques magiques au cours du temps et résoudre les énigmes. Arriverez-vous à rassembler les 4 éléments pour sauver le royaume ?

Lieu Exposition Magies-Sorcelleries**Organisation de la classe** Animation en classe entière.

La classe est organisée en 4 groupes.



Modalités de réservation : reportez-vous pages 30-31

OFFRES ENCADRÉES CYCLE 4

5^e - 4^e - 3^e

VISITE « DÉCOUVRONS LE MUSÉUM ET SES MÉTIERS »

5^e à 3^e
 MUSÉUM centre-ville - Durée : 1 h

Descriptif

Le muséum est un lieu idéal pour connaître la diversité du vivant mais aussi pour découvrir les métiers originaux nécessaires à l'institution. Du métier original de taxidermiste, à la polyvalence des chargés d'expositions en passant par l'intérêt croissant pour les métiers de la médiation, les élèves au tournant de leur orientation bénéficieront d'une immersion concrète et interactive dans les coulisses de l'établissement. Ils comprendront ainsi le fonctionnement et les enjeux complexes d'un Muséum d'histoire naturelle.

Lieu Expositions permanentes

Organisation de la classe Animation en classe entière.



VISITE « BIODIVERSITÉ : ENTRE ÉVOLUTION ET EXTINCTIONS »

5^e à 3^e
 MUSÉUM centre-ville - Durée : 2 h

Descriptif

À travers ses collections paléontologiques et ses galeries d'animaux naturalisés, le Muséum est une vitrine de la biodiversité actuelle et de son évolution au cours du temps. Mais c'est également le témoin des débats qui ont agité le monde scientifique pendant des siècles autour du thème de l'évolution. Les élèves découvriront comment, par le jeu de l'évolution et des extinctions, la biodiversité actuelle s'est mise en place, tout en présentant les arguments qui ont permis de construire ces connaissances.

Dès la réservation effectuée, un médiateur vous contactera pour définir les thèmes que vous souhaitez aborder plus spécifiquement.

Lieu Expositions permanentes

Organisation de la classe Animation en classe entière.

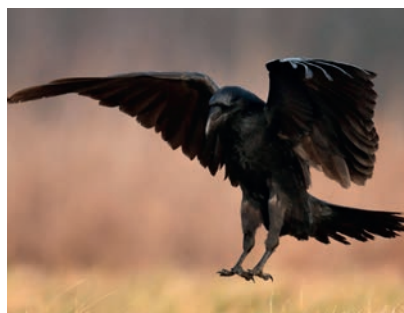
VISITE « MAGIES-SORCELLERIES » NOUVEAUTÉ 5^e à 3^e
 MUSÉUM centre-ville - Durée : 1 h

Descriptif

Druides, marabouts, chamanes, sorcières d'hier et d'aujourd'hui, illusionnistes ou prestidigitateurs... la magie, bénéfique ou maléfique, s'incarne et se pratique dans la diversité. Intemporelle et universelle chacun de nous en possède une représentation intime. En traversant le théâtre d'une forêt sous la clarté lunaire, ce parcours d'exposition permettra à vos élèves d'explorer un univers baigné de mystère où Magies et Sorcelleries se déclinent au pluriel. Un fil invisible tantôt naturaliste, tantôt historique, nous questionnera sur les relations entre la science et la religion, les connaissances et les croyances, l'imaginaire et le savoir en nous menant sur les chemins d'un monde réenchanté.

Lieu Exposition Magies-Sorcelleries

Organisation de la classe Animation en classe entière.



kwsny21 - Stock.adobe.com

OFFRES ENCADRÉES LYCÉES

2nd - 1^{re} - TerminaleVISITE « DÉCOUVRONS LE MUSÉUM
ET SES MÉTIERS »2nd à Term.

MUSÉUM centre-ville - Durée : 1 h

Descriptif

Le muséum est un lieu idéal pour connaître la diversité du vivant mais aussi pour découvrir les métiers originaux nécessaires à l'institution. Du métier original de taxidermiste, à la polyvalence des chargés d'expositions en passant par l'intérêt croissant pour les métiers de la médiation, les élèves au tournant de leur orientation bénéficieront d'une immersion concrète et interactive dans les coulisses de l'établissement. Ils comprendront ainsi le fonctionnement et les enjeux complexes d'un Muséum d'histoire naturelle.

Lieu Expositions permanentes

Organisation de la classe Animation en classe entière.

VISITE **NOUVEAUTÉ**
« MAGIES-SORCELLERIES »2nd à Term.

MUSÉUM centre-ville - Durée : 1 h

Descriptif

Druides, marabouts, chamanes, sorcières d'hier et d'aujourd'hui, illusionnistes ou prestidigitateurs... la magie, bénéfique ou maléfique, s'incarne et se pratique dans la diversité. Intemporelle et universelle chacun de nous en possède une représentation intime. En traversant le théâtre d'une forêt sous la clarté lunaire, ce parcours d'exposition permettra à vos élèves d'explorer un univers baigné de mystère où Magies et Sorcelleries se déclinent au pluriel. Un fil invisible tantôt naturaliste, tantôt historique, nous questionnera sur les relations entre la science et la religion, les connaissances et les croyances, l'imaginaire et le savoir en nous menant sur les chemins d'un monde réenchanté.

Lieu Exposition Magies-Sorcelleries

Organisation de la classe Animation en classe entière.



Giordano Bruno - Stock.adobe.com

LES VISITES CO-CONSTRUITES

2nd à Term.

MUSÉUM centre-ville - Durée : 2 h

Descriptif

La transmission des savoirs est une des missions phares du Muséum depuis sa création. Ainsi, pour être au plus près des demandes des enseignants de lycée, le Muséum propose des visites privilégiées dont le contenu est élaboré au préalable entre les enseignants et le médiateur. Ces visites de deux heures peuvent se faire autour des grands thèmes abordés au Muséum : l'évolution de l'homme, la phylogénie, l'histoire des sciences, la biodiversité, la philosophie.

Une fois la réservation effectuée, vous serez contacté par le médiateur, choisi pour ses connaissances dans le domaine désiré, qui sera en charge de l'accueil de votre classe pour que vous puissiez définir avec lui les thèmes que vous souhaitez voir aborder plus spécifiquement.



Modalités de réservation : reportez-vous pages 30-31

LES OFFRES ENCADRÉES DES JARDINS DU MUSÉUM



SOMMAIRE PAR NIVEAU

CYCLE 1 : MATERNELLE

Le jardin de la mésange bleue	19
Quand l'eau rigole	19
Découvrons le potager	19

CYCLE 2 : CP - CE1 - CE2

La vie cachée des plantes	20
Graine d'aventure	20
Insectes et potager	20

CYCLE 3 : CM1 - CM2 - 6^e

Explorateurs du sol	21
Eh, dites, c'est quoi ce piaf	21
Un vieil ami ce potager !	22
Tutti frutti, le monde des fruits	22
Hé eau, où es-tu ?	23
La vie sous nos pieds	23
Les plantes et stratégies face à la sécheresse	23
Les oiseaux : voyager sans se faire plumer	24
Demain, ma ville plus verte	24

CYCLE 4 : 5^e - 4^e - 3^e

La vie sous nos pieds	25
Les plantes et stratégies face à la sécheresse	25
Les oiseaux : voyager sans se faire plumer	26
J'en retrouve mon latin	26
Acteurs de la biodiversité	27
Demain ma ville plus verte	27

Lycées : 2nd - 1^{re} - Terminale

J'en retrouve mon latin	28
Acteurs de la biodiversité	28



HANDICAPS



OFFRES ENCADRÉES CYCLE 1

MATERNELLE

LE JARDIN DE LA MÉSANGE BLEUE

PS

♣ JARDINS DU MUSÉUM Borderouge - Durée : 1 h

Descriptif

Une découverte du jardin à travers tous les sens ! En suivant le fil de la vie d'une mésange bleue, les enfants regardent, écoutent, sentent et touchent de multiples éléments pour une exploration placée sous le signe des émotions sensorielles. Ils partent ainsi à la recherche des différents éléments composant le mode de vie de cet oiseau : son nid, sa nourriture, son chant ou encore les autres animaux qu'elle côtoie.

Lieu Potagers du Monde et Salle Exposition

Organisation de la classe Animation classe entière.

Période Toute l'année



QUAND L'EAU RIGOLE

MS À GS

♣ JARDINS DU MUSÉUM Borderouge - Durée : 1 h 15

Descriptif

Les élèves abordent les notions «je coule / je flotte» en faisant une expérience simple de flottabilité à l'aide d'objets de leur environnement. Ils appréhendent ainsi l'eau comme élément liquide, et source de déplacement. Dans les Potagers du Monde, ils découvrent l'eau comme élément indispensable à la vie de tous les êtres vivants dont les plantes, et apprennent comment le site est irrigué. Enfin, ils recherchent et sentent des plantes aromatiques particulièrement résistantes à la sécheresse.

Lieux Salle Découverte et Potagers du Monde

Organisation de la classe Animation classe entière. La classe sera scindée en équipes en fonction du nombre d'accompagnateurs.

Période Toute l'année



DÉCOUVRONS LE POTAGER

MS À GS

♣ JARDINS DU MUSÉUM Borderouge - Durée : 1 h 15

Descriptif

En lien avec la saison, cette visite permet de découvrir le monde du potager par des activités ludiques et sensorielles. Les élèves partent explorer le jardin en petits groupes, à la recherche des plantes potagères. Le médiateur les accompagne, oriente leur regard, et leur propose de toucher, ou de sentir certaines plantes aromatiques. Enfin, il les accueille dans la serre pédagogique où les enfants vont tenter de deviner, étape par étape, les gestes du jardinier et les outils indispensables au potager.

Lieux Potagers du Monde et Serre pédagogique

Organisation de la classe Animation classe entière. La classe sera scindée en équipes en fonction du nombre d'accompagnateurs.

Période Toute l'année



OFFRES ENCADRÉES CYCLE 2

CP - CE1 - CE2

LA VIE CACHÉE DES PLANTES

CP À CE2

♣ JARDINS DU MUSÉUM Borderouge - Durée : 1 h 30

Descriptif

Les enfants constatent les spécificités et caractéristiques de la saison hivernale. Lors d'une visite dans les potagers, est évoquée l'apparente absence de vie en hiver. Ils découvrent alors les stratégies des plantes pour résister au froid. Par des manipulations en salle « découvertes », les élèves observent la présence des réserves pour la plante. Par le dessin, les enfants abordent la fonction de reproduction végétative, et le cycle annuel des plantes « cachées ».

Lieux Potagers du Monde et Salle Découverte

Organisation de la classe Animation en classe entière.

Période D'octobre à fin mars



GRAINE D'AVENTURE

CP À CE2

♣ JARDINS DU MUSÉUM Borderouge - Durée : 1 h 30

Descriptif

Les élèves partent à la recherche de graines dans le potager, puis s'interrogent sur leur provenance et leur devenir lors d'activités ludiques. Qu'y a-t-il dans une graine ? Quelle est la place de la graine dans le cycle végétal ? Pourquoi tant de formes et de couleurs ? Et nous, que faisons nous avec des graines ? Autant de questions qui trouveront leurs réponses au cours des activités proposées.

Lieux Potagers du Monde et Salle Découverte

Organisation de la classe Animation en classe entière.

Période Toute l'année



INSECTES ET POTAGER

CP À CE2

♣ JARDINS DU MUSÉUM Borderouge - Durée : 1 h 30

Descriptif

Dans la serre pédagogique, les élèves identifient, par des activités ludiques, les différentes parties du corps d'un insecte. Dans le potager, munis d'une loupe à main, les enfants apprennent à observer, de tout près et dans le respect de la nature, certains individus (fourmis, coccinelles, punaises, abeilles...). Enfin, le médiateur met en évidence le cycle de vie par l'observation de figurines réalistes montrant différents stades de développement.

Lieux Serre pédagogique et Potagers du Monde

Organisation de la classe Animation en classe entière.

Période D'avril à octobre



OFFRES ENCADRÉES CYCLE 3

CM1 - CM2 - 6^e

EXPLORATEURS DU SOL

CM1 À 6^e



♣ JARDINS DU MUSÉUM Borderouge - Durée : 1 h 30

Descriptif

En découvrant les différents aspects de la terre et sa composition par des jeux, des expériences et des investigations dans le potager, les élèves comprennent que le sol représente un milieu de vie. Une maquette leur permet d'aborder sa formation et la grande diversité des sols. Enfin, ils appréhendent les conditions de développement des organismes vivants dans le sol et les réseaux alimentaires dans lesquels ils sont impliqués.

Lieu Potagers du Monde

Organisation de la classe Animation en classe entière.

Période Toute l'année



EH, DITES, C'EST QUOI CE PIAF ?

CM1 À 6^e



♣ JARDINS DU MUSÉUM Borderouge - Durée : 1 h 30

Descriptif

Les enfants partent à la recherche des oiseaux en menant l'enquête. À partir d'indices de présence observés sur le sentier, ils prennent conscience de leur diversité, et de la variété des régimes alimentaires. En s'interrogeant sur ces adaptations, ils font ensuite le lien entre les aliments consommés, la forme du bec, la technique de préhension et l'habitat, au moyen d'observations, de déductions et de jeux.

Lieux Espace naturel et Salle Découverte

Organisation de la classe Animation en classe entière. La classe est scindée en deux durant une partie de l'activité.

Période Toute l'année



UN VIEIL AMI, CE POTAGER !

CM1 À 6^e



♣ JARDINS DU MUSÉUM Borderouge - Durée : 1 h 30

Descriptif

À quoi sert un potager ? L'élève est amené à constater son fonctionnement, sa saisonnalité et fait le lien avec le contenu au jour le jour de son assiette. La diversité des parties de plantes potagères consommées est abordée. Les enfants déduisent, par des jeux sensoriels et ludiques, le cycle de la plante ainsi que ses différents besoins et les manières dont le jardinier « raisonné » y répond : irrigation, protection et enrichissement du sol.

Lieux Potagers du Monde et Salle Découverte

Organisation de la classe Animation en classe entière. La classe est scindée en deux durant une partie de l'activité.

Période D'avril à octobre



TUTTI FRUTTI, LE MONDE DES FRUITS !

CM1 À 6^e



♣ JARDINS DU MUSÉUM Borderouge - Durée : 1 h 30

Descriptif

Qu'est ce qu'un fruit ? Difficile d'en connaître le sens exact. La découverte du monde des fruits et de leur diversité se fait par des jeux sensoriels et de réflexion. Dans le potager, les élèves en petits groupes relient les fruits aux plantes qui les ont produits. En salle, ils approfondissent leurs connaissances en botanique, en reprenant le cycle qui va de la graine au fruit afin d'en connaître l'origine et la fonction. La reproduction sexuée des végétaux est abordée à travers un mime collectif.

Lieux Potagers du Monde et Salle Découverte

Organisation de la classe Animation en classe entière.

Période De juin à octobre



HÉ EAU, OÙ ES-TU ?

CM1 À 6^e



JARDINS DU MUSÉUM Borderouge - Durée : 1 h 30

Descriptif

À Borderouge, l'aménagement urbain côtoie une zone humide naturelle. Après avoir revu le cycle de l'eau, les élèves prennent conscience de la complexité de la gestion de l'eau en ville : ruissellement et pollution. Un plan les guide ensuite à l'intérieur du parc de la Maourine, vers des solutions pour améliorer l'infiltration de l'eau. On aborde enfin l'évolution naturelle de la roselière, milieu unique à Toulouse.

Lieux Salle Découverte et Parc urbain de la Maourine

Organisation de la classe Animation en classe entière.

Période Toute l'année



LA VIE SOUS NOS PIEDS

6^e



JARDINS DU MUSÉUM Borderouge - Durée : 2 h

Descriptif

Le sol, un monde vivant ! Le sol, c'est quoi ? Qui l'habite, et quelles sont les relations entre les êtres vivants et le monde minéral ? Cette séance permet de définir ce que les scientifiques nomment « sol ». À l'aide d'observations sur le terrain, de loupes binoculaires, de clés de détermination, de maquettes et d'expériences, les élèves identifient les habitants de ce monde fascinant ainsi que les mécanismes intervenant dans la décomposition et la structuration du sol.

Lieux Potagers du Monde et Salle Expériences

Organisation de la classe Animation en classe entière.

La classe est scindée en deux durant une partie de l'activité.

Période Toute l'année



LES PLANTES ET LEURS STRATÉGIES FACE À LA SÉCHERESSE

6^e



JARDINS DU MUSÉUM Borderouge - Durée : 2 h

Descriptif

Trop froid, trop chaud ? Les plantes sont les championnes de l'adaptation. Elles déploient diverses stratégies pour récupérer, stocker et économiser l'eau lors des périodes de forte chaleur ou de sécheresse hivernale. Guidés par un livret, les élèves observent ces adaptations dans les potagers. En Salle Expériences, des ateliers permettent de s'attarder sur les divers organes de résistance (externes, souterrains ou microscopiques).

Lieux Potagers du Monde, Salle Expériences et Salle Découverte

Organisation de la classe Animation en classe entière.

1 groupe en autonomie dans les potagers avec un livret par élève,

1 groupe encadré par un médiateur en salle.

Période De mars à octobre.



LES OISEAUX : VOYAGER SANS SE FAIRE PLUMER

6^e

♣ JARDINS DU MUSÉUM Borderouge - Durée : 2 h

Descriptif

Sur le Sentier oublié de l'espace naturel, les élèves partent à la découverte des oiseaux des Jardins du Muséum. En observant leur vol, leur silhouette, leurs plumes, leur bec ou des indices de présence, ils cherchent à identifier leurs trouvailles. En salle, ils regardent en détail divers éléments de l'anatomie des oiseaux : adaptations au niveau du squelette et des plumes permettant le vol, adaptations du bec au régime alimentaire. Enfin, ils voyagent avec les oiseaux pour découvrir leurs lieux de migration et les raisons d'un si long et si périlleux voyage.

Lieux Sentier oublié du Espace naturel, Salles Expériences et Découvertes

Organisation de la classe Animation en classe entière. La classe est scindée en deux durant une partie de l'activité, un groupe encadré par le médiateur, un groupe en autonomie avec un adulte accompagnant.

Période Toute l'année



DEMAIN, MA VILLE PLUS VERTE

6^e

♣ JARDINS DU MUSÉUM Borderouge - Durée : 1 h 30

Descriptif

Quelle idée nous faisons-nous de la ville demain ? Elle sera nécessairement plus « verte ». Mais cette question est avant tout entre les mains des futures générations de citoyens. A travers des activités ludiques, des documents, et des exemples concrets sur le terrain, les élèves comparent, analysent et imaginent les solutions pour un urbanisme qui répond aux attentes du développement durable. L'observation d'un bâtiment Haute Qualité Environnementale, d'un potager sans pesticides et d'aménagements végétalisés avec diversité illustrent cette nécessité. Vous pouvez en amont de cette visite faire une activité de sciences participatives. Voir la fiche sur le site web.

Lieux Salle Découverte, Potagers du Monde et Parc urbain

Organisation de la classe Animation en classe entière

Période Toute l'année



OFFRES ENCADRÉES CYCLE 4

5^e - 4^e - 3^e

LA VIE SOUS NOS PIEDS

5^e à 3^e

♣ JARDINS DU MUSÉUM Borderouge - Durée : 2 h

Descriptif

Le sol, un monde vivant! Le sol, c'est quoi? Qui l'habite, et quelles sont les relations entre les êtres vivants et le monde minéral? Cette séance permet de définir ce que les scientifiques nomment «sol». À l'aide d'observations sur le terrain, de loupes binoculaires, de clés de détermination, de maquettes et d'expériences, les élèves identifient les habitants de ce monde fascinant ainsi que les mécanismes intervenant dans la décomposition et la structuration du sol.

Lieux Potagers du Monde et Salle Expériences

Organisation de la classe Animation en classe entière.

La classe est scindée en deux durant une partie de l'activité.

Période Toute l'année

LES PLANTES ET LEURS STRATÉGIES
FACE À LA SÉCHERESSE5^e à 3^e

♣ JARDINS DU MUSÉUM Borderouge - Durée : 2 h

Descriptif

Trop froid, trop chaud ? Les plantes sont les championnes de l'adaptation. Elles déploient diverses stratégies pour récupérer, stocker et économiser l'eau lors des périodes de forte chaleur ou de sécheresse hivernale. Guidés par un livret, les élèves observent ces adaptations dans les potagers. En Salle expérience, des ateliers permettent de s'attarder sur les divers organes de résistance (externes, souterrains ou microscopiques).

Lieux Potagers du Monde, Salle Expériences et salle Découverte

Organisation de la classe Animation en classe entière.

1 groupe en autonomie dans les potagers avec un livret par élève,

1 groupe encadré par un médiateur en salle.

Période De mars à octobre



LES OISEAUX : VOYAGER SANS SE FAIRE PLUMER

5^e à 3^e

♣ JARDINS DU MUSÉUM Borderouge - Durée : 2 h

Descriptif

Sur le Sentier oublié du Jardin naturel, les élèves partent à la découverte des oiseaux des Jardins du Muséum. En observant leur vol, leur silhouette, leurs plumes, leur bec ou des indices de présence, ils cherchent à identifier leurs trouvailles. En salle, ils regardent en détail divers éléments de l'anatomie des oiseaux : adaptations au niveau du squelette et des plumes permettant le vol, adaptations du bec au régime alimentaire. Enfin, ils voyagent avec les oiseaux pour découvrir leurs lieux de migration et les raisons d'un si long et si périlleux voyage.

Lieux Sentier oublié du Jardin naturel, Salles Expériences et Découvertes

Organisation de la classe Animation en classe entière. La classe est scindée en deux durant une partie de l'activité, un groupe encadré par le médiateur, un groupe en autonomie avec un adulte accompagnant.

Période Toute l'année



J'EN RETROUVE MON LATIN

5^e à 3^e

♣ JARDINS DU MUSÉUM Borderouge - Durée : 2 h

Descriptif

Le latin, à quoi ça sert ? Cette animation permet aux élèves latinistes de découvrir des usages concrets du latin, son rapport aux sciences, notamment à la botanique, mais également à la mythologie, à la géographie, à la cuisine, à l'histoire de l'art. Guidé par un médiateur, les élèves s'intéressent à deux plantes emblématiques de l'Antiquité : le laurier et l'olivier. Dans les Potagers du Monde, une quête permettra aux élèves de résoudre des énigmes en analysant les noms scientifiques en latin des plantes.

Lieu Potagers du Monde

Organisation de la classe Animation en demi-classe.

1 groupe en autonomie (supports pédagogiques téléchargeables),

1 groupe encadré par un médiateur.

Période De mai à octobre



ACTEURS DE LA BIODIVERSITÉ

5^e à 3^e

♣ JARDINS DU MUSÉUM Borderouge - Durée : 2 h

Descriptif

Biodiversité... un concept à la mode, un mot connu de tous qu'il est rare d'approcher concrètement. Nous proposons aux élèves de l'étudier au plus près, à l'échelle d'un écosystème et à l'échelle intra-spécifique à travers les variétés cultivées. Lors de cette séance, les élèves observent, analysent, réfléchissent à un protocole et identifient des êtres vivants à l'aide de clés de détermination. Enfin, dans la salle d'exposition, ils débattent de notre relation à la nature. Cette activité s'adapte en fonction des saisons, de manière à favoriser l'observation directe.

Lieux Jardin naturel, Salle Expériences et Potagers du Monde

Organisation de la classe Animation en demi-classe.

Période De février à novembre.

5^e - 4^e - 3^e

DEMAIN, MA VILLE PLUS VERTE

5^e à 3^e

♣ JARDINS DU MUSÉUM Borderouge - Durée : 2 h

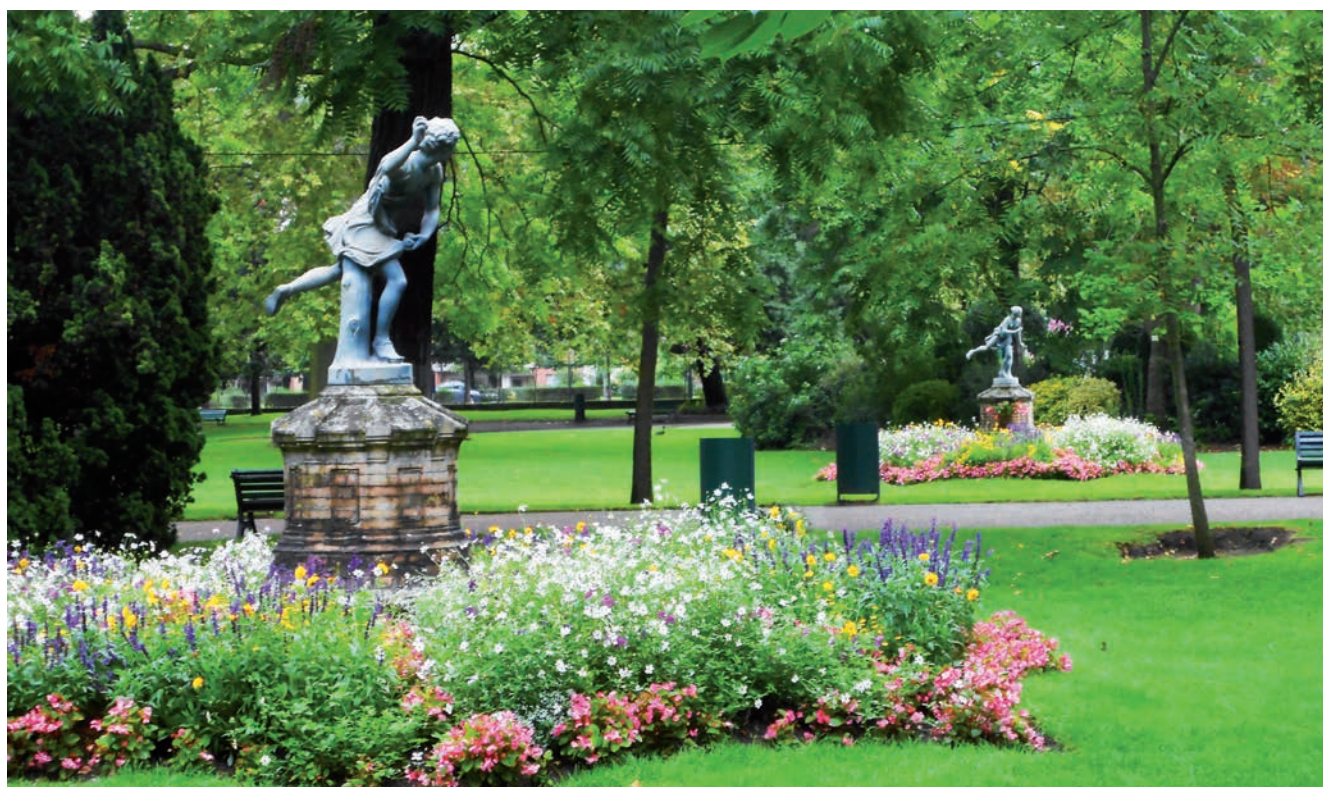
Descriptif

Quelle idée nous faisons-nous de la ville demain ? Elle sera nécessairement plus « verte ». Mais cette question est avant tout entre les mains des futures générations de citoyens. À travers des activités ludiques, des documents, et des exemples concrets sur le terrain, les élèves comparent, analysent et imaginent les solutions pour un urbanisme qui répond aux attentes du développement durable. L'observation d'un bâtiment Haute Qualité Environnementale, d'un potager sans pesticides et d'aménagements végétalisés avec diversité illustrent cette nécessité. Vous pouvez en amont de cette visite faire une activité de sciences participatives. Voir la fiche sur le site web.

Lieux Salle Découverte, Potagers du Monde et Parc urbain

Organisation de la classe Animation en classe entière

Période Toute l'année



OFFRES ENCADRÉES LYCÉES

2nd - 1^{re} - Terminale

J'EN RETROUVE MON LATIN

2nd à Term.



♣ JARDINS DU MUSÉUM Borderouge - Durée : 2 h

Descriptif

Le latin, à quoi ça sert ? Cette animation permet aux élèves latinistes de découvrir des usages concrets du latin, son rapport aux sciences, notamment à la botanique, mais également à la mythologie, à la géographie, à la cuisine, à l'histoire de l'art. Guidé par un médiateur, les élèves s'intéressent à deux plantes emblématiques de l'Antiquité : le laurier et l'olivier. Dans les Potagers du Monde, une quête permettra aux élèves de résoudre des énigmes en analysant les noms scientifiques en latin des plantes.

Lieu Potagers du Monde

Organisation de la classe Animation en demi-classe

1 groupe en autonomie (supports pédagogiques téléchargeables),

1 groupe encadré par un médiateur

Période De mai à octobre



ACTEURS DE LA BIODIVERSITÉ

2nd à Term.



♣ JARDINS DU MUSÉUM Borderouge - Durée : 2 h

Descriptif

Biodiversité... un concept à la mode, un mot connu de tous qu'il est rare d'approcher concrètement. Nous proposons aux élèves de l'étudier au plus près, à l'échelle d'un écosystème et à l'échelle intra-spécifique à travers les variétés cultivées. Lors de cette séance, les élèves observent, analysent, réfléchissent à un protocole et identifient des êtres vivants à l'aide de clés de détermination. Enfin, dans la salle d'exposition, ils débattent de notre relation à la nature. Cette activité s'adapte en fonction des saisons, de manière à favoriser l'observation directe.

Lieux Espace naturel, Salle Expériences et Potagers du Monde

Organisation de la classe Animation en demi-classe

Période De février à novembre





INFORMATIONS PRATIQUES

Comment réserver ?
Préparer et vivre votre visite
Plan Muséum centre-ville
Plan Jardins du Muséum

COMMENT RÉSERVER ?

Afin de faciliter la gestion des visites et le confort de chacun, la venue des groupes se fait **obligatoirement sur réservation par mail : reservation.museum@toulouse-metropole.fr**

Envoyez-nous un courriel, nous vous rappellerons dans les meilleurs délais.

DANS VOTRE EMAIL, MERCI DE NOUS COMMUNIQUER :

1. Votre mode de visite :
visite libre, visite avec mallette
ou *visite avec médiateur* (voir page 6-7)
2. Les activités adaptées au niveau scolaire de vos élèves.
3. Les diverses activités réalisables par vos élèves.
Si l'une est indisponible, une autre sera sûrement libre !
4. Les différentes dates et horaires possibles.
5. Vos coordonnées téléphoniques en indiquant le moment le plus opportun pour vous contacter.
6. Le lieu de votre repas.
Souhaitez-vous réserver notre espace hors-sac ?
7. Si un de vos élèves est en intégration individuelle et nécessite une approche spécifique.

Vous pouvez également remplir le [formulaire de renseignements en ligne](#)

VÉRIFIEZ LA DURÉE DES ANIMATIONS !

Est-elle compatible avec vos impératifs de transport et de retour dans votre établissement ?

QUAND RÉSERVER ?

L'étude de votre demande, la recherche de disponibilité, le traitement du contrat, l'envoi des documents peuvent prendre du temps.

Réservez donc votre visite au moins 1 mois avant votre venue et, pour les périodes très demandées, anticipez davantage !

LE SAVIEZ-VOUS ?

Votre contrat de réservation et le bon de commande doivent nous être retournés au plus tard à J-21 avant la date de visite !

COMMENT RÉGLER ?

- Avant la visite : bon de commande ou mandat administratif impératif pour valider votre réservation
- Le jour de la visite : chèque à l'ordre de RR MHN TOULOUSE ou autre moyen de paiement
- Après la visite : sur facture par virement bancaire ou chèque

LES TARIFS

- Ils sont susceptibles d'être modifiés chaque année en janvier ou juillet
- Pour toute réservation, veuillez consulter la tarification en vigueur sur le site internet www.museumtoulouse-education.fr/reserver/



PRÉPARER VOTRE VISITE

CONTACTS

Deux enseignants sont chargés de mission pédagogique par le rectorat auprès du Muséum de Toulouse. Ils sont à votre disposition pour toute question ou remarque concernant vos visites au Muséum et aux Jardins du Muséum (hors demandes de réservation) :

- **Primaire** : Cécile DUVAL-RUEZ
cecile.ruez@toulouse-metropole.fr
- **Secondaire** : Mathieu JANET
mathieu.janet@toulouse-metropole.fr



FORMATIONS ENSEIGNANTS DU MERCREDI

Les enseignants de l'Éducation nationale, chargés de mission au Muséum, organisent plusieurs fois par an des découvertes du Muséum ou des sessions de formation sur un thème particulier. Un calendrier et un formulaire d'inscription sont en ligne sur le site internet.

VISITE DE REPÉRAGE

Afin de connaître les lieux et d'organiser votre parcours, vous pourrez bénéficier d'une entrée gratuite sur présentation de votre confirmation de réservation ou sur rendez-vous pour la bibliothèque et la médiathèque.

Tous les mois, aux Jardins du Muséum, une visite pour préparer votre venue avec le groupe est proposée. Ces rendez-vous ont lieu le mercredi après-midi. Se renseigner auprès du service Réservation.

SOIRÉE ENSEIGNANTS

La présentation des activités dédiées aux scolaires et une soirée d'inauguration de la nouvelle exposition temporaire sont organisées. Plus d'informations sur site web. Pensez à vous inscrire !



Ressources téléchargeables

Divers documents sont à votre disposition sur le site www.museumtoulouse-education.fr

VIVRE VOTRE VISITE

ARRIVÉE

- Un médiateur vous accueille dès 9h15 au Muséum centre ville ou 9h30 pour les Jardins du Muséum (visites accompagnées) et à partir de 10h (visites en autonomie).

- **Visitez léger**

Des vestiaires sont mis à votre disposition gratuitement.

Aucun sac ne pourra rentrer dans les espaces d'expositions.

- Récupérez votre billet d'entrée groupe

DURANT LA VISITE

- Respecter le calme des lieux
- Encadrer son groupe
- Garder un souvenir de la visite :

films et photographies sont autorisés mais sans flash.



SE RESTAURER

- **Au Muséum, centre-ville**

La salle Rongeurs et Carnivores est à votre disposition gratuitement et sur réservation. Capacité : 32 personnes maximum, accompagnants compris.

Les pique-niques sont possibles dans le Jardin des plantes qui jouxte le Muséum : bancs, zones arborées, buvette et toilettes. Pas de table ni d'abri.

- **Aux Jardins du Muséum à Borderouge**

Une aire de pique-nique ombragée sur le site des Jardins vous permet de déjeuner sur place. Merci de veiller à en faire la demande au moment de votre réservation (places limitées). Le pique-nique est également possible dans le parc de la Maourine.

MÉTÉO

Les activités aux Jardins du Muséum sont en partie en plein air. Toutefois, les offres proposées sont prévues pour être développées même par mauvais temps.

L'ensemble des espaces extérieurs peut être inaccessible en cas d'intempéries.

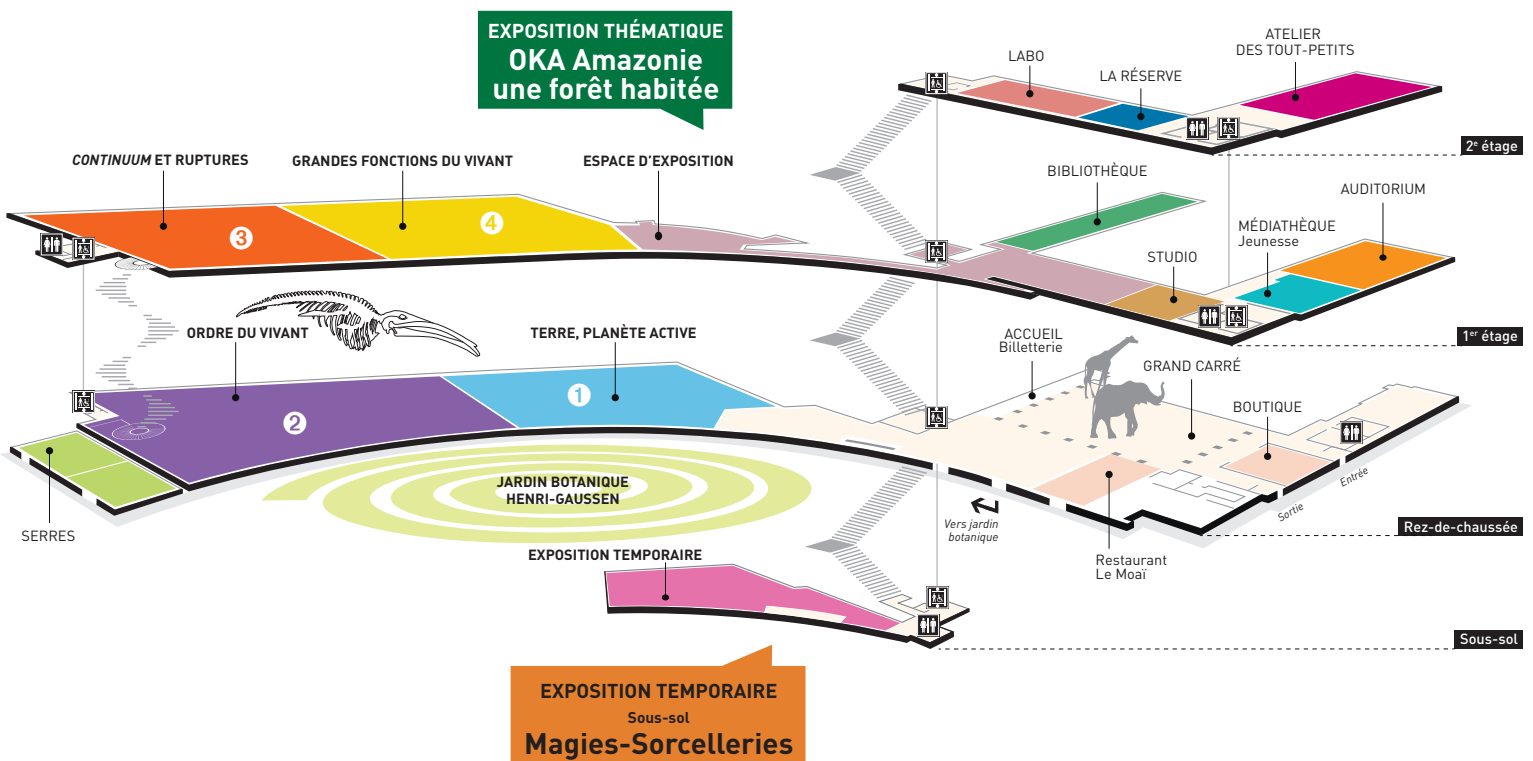
LE MUSÉUM DE TOULOUSE *Deux sites pour*



LE MUSÉUM CENTRE-VILLE

Un voyage au cœur de la Terre et du Vivant

35, allées Jules-Guesde



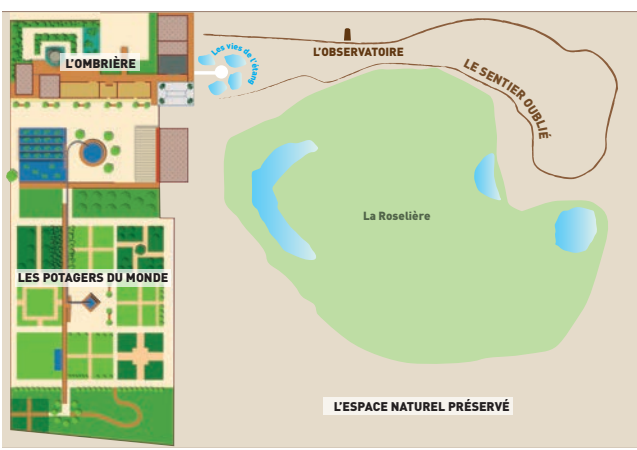
découvrir les relations Homme-Nature-Environnement



LES JARDINS DU MUSÉUM, BORDEROUGE

Les potagers du Monde et l'espace naturel préservé

24-26, avenue Bourgès-Maunoury





Credit Nin

OFFRE ÉDUCATIVE 2020-2021

Domaine Sciences et Publics Service Médiation

Charles-Henri Morille, *chef de service*
charles-henri.morille@toulouse-metropole.fr

Anne-Cécile Coulet, *responsable de l'offre scolaire*
anne-cecile.coulet@toulouse-metropole.fr

Patrice Lucchetta, *médiateur référent de l'équipe des Jardins du Muséum à Borderouge*
patrice.lucchetta@toulouse-metropole.fr

Cécile Duval-Ruez, *professeur des écoles chargée de mission au Muséum par le rectorat, en charge du Primaire*
cecile.ruez@toulouse-metropole.fr

Mathieu Janet, *professeur de SVT chargé de mission au Muséum par le rectorat, en charge du Secondaire*
mathieu.janet@toulouse-metropole.fr

Cellule Accessibilité
museum.accessibilite@toulouse-toulouse.fr

Crédits photographiques

Le Muséum et ses expositions : Jean-Jacques Ader, Jacques Sierpinski et Géraldine Millo

Le jardin botanique et les jardins du muséum : Christian Nitard et Jean-Jacques Ader

Les animations Ville de Toulouse : Didier Cousy, Patrice Nin.

Jean-Jacques Ader, Christian Nitard

Les animations aux jardins du Muséum : Ville de Toulouse. Joachim Hocine, Frédéric Maligne et Patrice Nin

Les bibliothèques : Agnès Bénéteau, Frédérique Gaillard et Tommy Medalle

Les collections et le mur des squelettes : Frédéric Ripoll

Contributions photos sur les animations : Clotilde de Maria, Pierre-Guillaume Denis, Juliette Broutin,

Laurent Koess, Fiora Marfaing, Julie Maigne et Delphine Tonnelat

Illustrations des animations : Fiora Marfaing, Julie Maigne, Frédéric Maligne et Laurent Koess

Conception graphique et réalisation
Studio Pastre, 31500 Toulouse



MUSÉUM D'HISTOIRE NATURELLE
35, allées Jules Guesde – 31000 TOULOUSE
Tél. : 05 67 73 84 84
www.museum.toulouse.fr

toulouse
métropole

en grand !