

Saison 2020 — 2021

# Scène Nationale d'Albi les scolaires



## Guide de l'enseignant > de la crèche à l'université

### Spectacles

Saison 20/21  
Bienvenue dans  
nos salles!

### Cinéma

L'expérience sur  
Grand Écran

### Parcours

Cheminer autour des  
différentes œuvres,  
autour d'un thème



# Tous ACTEURS !

La relation aux publics jeunes est l'un des premiers objets de notre mission de théâtre de service public. Nous aimons à penser que si chaque jeune spectateur se sent acteur de la représentation qu'il vient découvrir, l'éducation artistique mise en place autour de sa venue n'aura pas été vaine.

**Vous découvrirez en feuilletant ce « Guide de l'enseignant », que chacune de ses propositions a été réfléchi pour que toute piste pédagogique suggérée vienne aiguïser non seulement le regard du jeune spectateur mais aussi sa posture critique pour encourager chez lui sa capacité à être au monde.**

Une invitation à découvrir les arts vivants que nous avons voulue riche, ludique et profonde pour susciter l'envie de se réaliser, à la fois dans un développement individuel propre mais aussi au sein du groupe comme personnalité unique et indispensable à la communauté. C'est bien là que le théâtre (musical, dansé, avec ou sans mots, ce n'est pas la question) peut aider à grandir.

Il y a nécessité à encourager chaque jeune personne à développer sa capacité à devenir, peu à peu, un acteur de sa vie en tenant compte de soi et des autres. Il s'agit d'expérimenter, au plus près, des temps de partage et d'échange

autour d'univers esthétiques et poétiques singuliers si nécessaires pour nourrir l'imaginaire et le plaisir d'éprouver la liberté de penser par soi-même dans une interrogation commune.

Attachée à défendre la création, la prise de risque et l'exigence artistique dans notre programmation, l'équipe du service éducatif de la SNA a eu à cœur de concocter pour vos jeunes élèves et avec votre complicité, sans laquelle rien ne serait possible, des parcours d'éveil sensible avec les artistes et les spectacles accueillis sur nos plateaux.

À l'heure où nous écrivons ces lignes, nous subissons une crise sanitaire très grave qui aura un lourd impact culturel et économique dans notre pays et dans le monde. Nous formulons le vœu que nous saurons ensemble la dépasser en nous montrant solidaires et créatifs pour le bien-être et l'avenir des jeunes générations dont nous avons aujourd'hui la responsabilité. Belle saison à tous !

Martine Legrand  
Directrice de la SNA

Cher·e·s enseignant·e·s,  
responsables de groupes,

**Le Guide de l'enseignant fait peau neuve et nous espérons qu'il vous plaira ! Spécialement élaboré à votre intention par le secteur éducatif de la Scène Nationale d'Albi, il vous aidera à sélectionner les spectacles de la saison jeunesse 20/21 en direction des crèches, de l'école maternelle, primaire, du collège, du lycée, de l'université ainsi que des établissements d'éducation spécialisée. Le Cinéma SNA vous accueille également tout au long de l'année dans le cadre de dispositifs scolaires ou à la demande. Ce document est conçu pour vous guider et vous permettre de construire un parcours en lien avec vos projets pédagogiques.**

Les écoles élémentaires, les collèges et les établissements d'éducation spécialisée sont accueillis en temps scolaire. Les lycées et les étudiants sont accueillis sur les représentations en soirée. Les équipes artistiques ont expérimenté leur spectacle avant de fixer l'âge auquel il est destiné. Dans ce document, la tranche d'âge conseillée est indiquée pour chaque spectacle et il est important de la respecter.

La présence de l'adulte aux côtés de ses élèves ne se réduit pas au seul rôle d'accompagnateur. La sortie au Théâtre et au Cinéma s'inscrit dans le processus d'apprentissage des élèves et l'enseignant a le pouvoir de lui donner un sens en créant des liens avec le spectacle ou le film et d'autres projets. Cette démarche se doit à la fois d'encourager les réflexions des élèves et l'expression de leurs opinions. Nous jouons un rôle prépondérant dans l'accompagnement de groupes d'enfants dans un lieu culturel. C'est notre mission commune, enseignants, artistes et médiateurs culturels, auprès des jeunes citoyens avec lesquels nous partageons le présent.

Enfin, ce Guide de l'enseignant saison 20/21 étant rédigé pendant une période particulière, nous ne disposons pas de toutes les informations. Des changements peuvent se produire en cours de saison, nous vous remercions par avance de votre compréhension.

Bonne lecture à tous !  
Le secteur éducatif de la SNA

### Pour vous guider dans votre démarche, des outils sont à votre disposition :

- La brochure de saison 20/21 de la Scène Nationale d'Albi qui présente l'ensemble des spectacles, avec un résumé accompagné d'images (disponible à la rentrée de septembre).
- Les dossiers des compagnies et les fiches d'accompagnement culturel et pédagogique élaborées par la professeure missionnée par le Rectorat pour un grand nombre de spectacles de théâtre, à télécharger sur le site internet de la SNA.

[www.sn-albi.fr](http://www.sn-albi.fr)

> Espace pro > Secteur Éducatif

(identifiant : espacepro / mot de passe : espacepro)

- La plupart de ces documents vous sont adressés avant chaque spectacle auquel vous assistez ainsi que des revues de presse, des liens internet...

### Diverses actions (anticipées et préparées le plus en amont possible) peuvent s'élaborer, afin de préparer et/ou de prolonger la venue au spectacle ou au cinéma :

- Présentation des spectacles et films dans l'établissement pour les accompagnants et/ou les élèves.
- Visites commentées du Grand Théâtre.
- Rencontres autour du spectacle vivant (les métiers, les institutions, le processus de création...).
- Rencontres avec les équipes techniques et artistiques après le spectacle ou dans la classe.
- Ateliers de pratique artistique.

Scène Nationale d'Albi

Licences d'entrepreneur  
de spectacles :

N° 1-1087934, 1-1087935,

1-1087936, 2-108793, 3-1087938

Impression Escourblac

Crédit photos : DR





# Les spectacles

---

Retrouvez toutes les infos,  
dates, horaires et rendez-vous  
Spectacles sur [www.sn-albi.fr](http://www.sn-albi.fr)



Jeu 1<sup>er</sup> octobre, 20h30  
Grande Salle



4<sup>e</sup>/3<sup>e</sup> et Lycée

## GEORGE DANDIN

Théâtre / Comédie  
Musique

Molière et Lully, Michel Fau  
George Dandin a échangé sa fortune contre un titre mais la particule ne fait pas le bonheur ! Michel Fau s'empare de la comédie grinçante et musicale de Molière et Lully.

### Pistes pédagogiques

De la farce à la comédie de mœurs.  
George Dandin, le mari confondu. Angélique, la femme rusée.  
Le renversement de situation.  
L'univers de la Pastorale.

—  
Parcours « côté cour » (p. 25)

Ven 9 octobre, 20h30  
Grande Salle



3<sup>e</sup> et Lycée

## DÉVASTE-MOI

Musique / Chansigne

International Visual Theatre,  
Johanny Bert, Emmanuelle Laborit  
Comme dans un récital lyrique, un bal populaire, un concert de rock ou un monologue musical, Emmanuelle Laborit, en véritable showgirl, accompagnée du Delano Orchestra, chante/ signe un répertoire qui va de *Carmen* à Brigitte Fontaine en passant par Bashung et tant d'autres.

### Pistes pédagogiques

La langue des signes et la culture sourde.  
Le corps. Corps social, corps objet, corps aimé, malmené, standardisé, botoxé, érotisé, fragmenté, corps transgressif, revendicatif, explosif, politique, poétique, lyrique, identitaire...  
Les écritures de plateau.  
Le Théâtre dédoublé.  
L'inspiration marionnettique.  
Au cinéma : Avec *nos yeux* de Marion Aldighieri, *Miracle en Alabama* de Arthur Penn

Scolaires

Lun 12, mar 13, jeu 15 octobre  
9h30, 10h45 et 14h30  
Ven 16 octobre 9h30 et 10h45  
Tout public  
Mer 14 octobre 15h, 17h et 18h30  
Athanor



> 1 an

## UN BALCON ENTRE CIEL ET TERRE

Théâtre d'images

Compagnie Mercimonchou  
*Un balcon entre ciel et terre* s'inspire de la peinture de Marc Chagall, pleine de joie, d'images cocasses et de couleurs. La chorégraphie ludique s'amuse des peintures projetées sur le fond vertical. Un miroir. Une toile vivante. Un instant magique suspendu.

### Pistes pédagogiques

Arts plastiques et univers de Chagall. Couleurs et lumières.  
Imaginaire et création.  
Poésie et émotion.  
Bestiaire et univers fantastique.  
Environnement et création sonores.

—  
Parcours « Autour de Chagall » (p. 20)

Scolaires

Jeu 5 novembre, 10h et 14h30 —  
Ven 6 novembre, 10h  
Tout public  
Ven 6 novembre, 19h30  
Grande Salle



> 6 ans

## FABLES À LA FONTAINE

Danse

Lia Rodrigues, Béatrice Massin, Dominique Hervieu  
Carte blanche à trois grandes chorégraphes pour interpréter une fable de Jean de La Fontaine. Et sur scène, c'est exigeant et séduisant !

### Pistes pédagogiques

Enquêter sur les personnages des fables. En équipe, choisir une autre fable et proposer une réécriture (en danse, en théâtre, en musique, en dessin).  
Séquence EPS : créer des soli en séquences chorégraphiques autour des verbes : dominer, flatter, piéger, etc. Puis créer des relations entre les séquences chorégraphiques.  
Au cinéma : *La Fontaine fait son Cinéma*.

Du 10 au 21 novembre  
Tournée au fil du Tarn



## Collège et Lycée

### TANT BIEN QUE MAL

#### Théâtre

Compagnie Mmm, Marie-Magdeleine  
*La famille vient en mangeant... 15 ans après... la fratrie vient de perdre un membre. La famille s'organisait autour de la naissance. La suite s'organisera autour de la mort. Tant bien que mal* raconte comment continuer à vivre, toujours à chercher notre équilibre, toujours à recommencer, malgré tout ! C'est joyeux et triste à la fois, comme la vie.

#### Pistes pédagogiques

Le seul en scène.  
Le multipersonnage au théâtre.  
Le traitement de la mort au théâtre.

Parcours « Ce soir on bouge avec sa classe » [p. 25]

Résidence de création à la SNA

Ven 13 et sam 14 novembre, 20h30  
Grande Salle



## Collège et Lycée

### TOULOUSE-LAUTREC

#### Danse

Ballet du Capitole  
Kader Belarbi, Bruno Coulais  
Une nouvelle chorégraphie de Kader Belarbi avec les Étoiles, les Solistes et le Corps de Ballet du Capitole. Le rideau se lèvera sur les mélodies et les rythmes de Bruno Coulais où le petit grand homme croise des figures légendaires.

#### Pistes pédagogiques

L'œuvre de Toulouse-Lautrec, novateur mais intemporel. Homme libre au corps empêché. Kader Belarbi. Le ballet. L'enfermement et la liberté. La solitude et l'amitié. Le désir et la transposition. La fête et la fuite.

Parcours croisé Danse/musée/  
ciné en partenariat avec le  
Musée Toulouse-Lautrec

Mar 17 novembre, 20h30  
Grande Salle



## Collège et Lycée

### NOMAD

#### Danse

Compagnie Eastman, Sidi Larbi Cherkaoui  
Chorégraphe le plus emblématique de sa génération, directeur artistique du Ballet royal de Flandres, Sidi Larbi Cherkaoui, signe une danse nourrie de spiritualité. Dans *Nomad*, les sonorités arabisantes et douces de la musique rencontrent la fluidité du mouvement des danseurs. Ceux-ci vous emportent dans un voyage onirique puissant à travers les vastes étendues désertiques pour parler de liberté.

#### Pistes pédagogiques

Découvrir les œuvres et l'esthétique de Sidi Larbi Cherkaoui ainsi que ceux qui l'ont influencé (Alain Platel et Anne Teresa de Keersmaeker). Reconnaître et identifier le mélange entre tradition et modernité (musique, danse, costumes). L'espace et le décor du spectacle. La théâtralité dans la danse.

Du 26 novembre au 5 décembre  
Tournée au fil du Tarn



## Collège et Lycée

### NOTES KIFFS SÉMANTIQUES ET CASCADES SONIQUES

#### Cabaret littéraire

Cie DNB  
*NOTES* est un nouveau cabaret littéraire aussi délicat qu'espiègle. Un spectacle qui cherche à explorer, scruter, étudier, chanter et danser la langue française à travers les âges. Sur scène deux comédiens musiciens : Marlène Bouniort et Marc Compozieux, vous redonneront le goût de la langue française avec les textes de Boby Lapointe, Aimé Césaire, Arthur Rimbaud, Victor Hugo... Un véritable feu d'artifice poétique !

#### Pistes pédagogiques

Possibilités d'ateliers : écriture d'un scénario d'anticipation autour de l'évolution de la langue ou atelier danse avec les mots.

Parcours « Ce soir on bouge avec sa classe » [p. 25]

### Scolaires

Jeu 3 décembre, 10h et 14h30

Ven 4 décembre 10h

### Tout public

Ven 4 décembre, 19h30

Grande Salle



### Cycle 3 et Collège

## BLANCHE-NEIGE, HISTOIRE D'UN PRINCE

### Théâtre

Rask!ne & compagnie  
Marie Dilasser, Michel Raskine  
Après toutes ces années, qu'est donc devenue Blanche-Neige ? Michel Raskine et sa troupe s'amuse dans *Blanche-Neige, histoire d'un prince* à réinterpréter le conte de Grimm dans une pièce contemporaine où les codes sont complètement inversés.

### Pistes pédagogiques

Le conte merveilleux : le personnage de Blanche-Neige. Héros et héroïsme. Des récits d'aventures pour voyager et pour apprendre : le voyage initiatique. La question du genre au théâtre.  
Au cinéma : *Blancanieves* de Pablo Berger.

Jeu 7 janvier, 20h30

Grande Salle



### Lycée

## MADEMOISELLE JULIE

### Théâtre

Théâtre de l'Atelier, August Strindberg, Julie Brochen, Anna Mougladis, Xavier Legrand  
Tragédie naturaliste hautement décriée et critiquée de l'écrivain August Strindberg, *Mademoiselle Julie* est un huis clos tragique et poignant qui explore en simultané la guerre des sexes et la lutte des classes avec audace et sensualité. Une œuvre magistrale interprétée par une distribution de haut vol !

### Pistes pédagogiques

Le huis clos, la pièce ne comporte ni entracte, ni pause, ni changement de décors. La règle des trois unités au Théâtre. La tragédie au Théâtre. Le Naturalisme.  
Au cinéma : *Mademoiselle Julie* de Alf Sjöberg.

Parcours « côté cour » (p. 25)

Ven 8 et sam 9 janvier, 20h30

Dim 10 janvier, 17h

Théâtre des Lices



### Lycée

## FRANÇOIS, LE SAINT JONGLEUR

### Théâtre

Dario Fo, Claude Mathieu, Guillaume Gallienne de la Comédie-Française  
Un solo irrévérencieux où l'on retrouve l'anticonformisme de Dario Fo, qui dénonce le dogmatisme, l'argent, le pouvoir, la manipulation, la douleur et la guerre. Guillaume Gallienne incarne Saint François d'Assise et les multiples personnages de l'œuvre. Il plonge dans cette satire joyeuse de la société médiévale, mais qui nous parle aussi du monde contemporain.

### Pistes pédagogiques

Découvrir les œuvres de Dario Fo *Mystère Bouffe*, *Mort accidentelle d'un anarchiste*, *Faut pas payer !*  
Dario Fo écrivain anticonformiste, chercheur de vérité au Théâtre. Collectif théâtral « La Commune ». La Comédie Française. Le seul en scène.

Mer 13 janvier, 19h30

Jeu 14 janvier, 20h30

Grande Salle



### Lycée

## LA VIE DE GALILÉE

### Théâtre

Bertolt Brecht, Claudia Stavisky, Philippe Torretton 1610, Padoue. Galilée perfectionne une lunette astronomique, la braque vers le ciel et confirme l'hypothèse avancée avant lui par Copernic : la Terre n'est pas au centre de l'Univers et elle tourne autour du Soleil. Son époque (XVII<sup>e</sup> siècle) et son pays (Italie - le pays pontifical) ne sont cependant pas prêts à entendre la vérité.

### Pistes pédagogiques

Aiguiser son regard de spectateur : croiser les choix de mise en scène. *La Vie de Galilée* d'Antoine Vitez à Éric Ruf, *Plusieurs façons de voir l'Histoire* de Gilles Costaz.  
Faire écho à l'actualité : Galilée, lanceur d'alerte ?

Parcours « côté cour » (p. 25)

## Scolaires

Mar 12 et jeu 14 janvier, 10h et 14h30

Tout public

Mer 13 jan, 19h30

Salle Haute



> 8 ans

## J'AI TROP D'AMIS

Théâtre

Cie du Kaïros, David Lescot  
L'entrée en 6<sup>e</sup> faisait peur. Mais ce n'est qu'après que les vrais problèmes commencent : trop d'amis, trop d'ennemis potentiels, une réputation à avoir, des parents trop occupés... David Lescot montre ici que l'enfance, c'est du sérieux. Trois comédiennes incarnent six personnages. Un espace de jeu gigogne, où les transformations s'opèrent à vue.

### Pistes pédagogiques

Le langage des personnages, reflet de la pensée des personnages. L'interprétation des personnages par les comédiennes. Le dispositif scénique du spectacle et différents espaces. Découvrir les œuvres de David Lescot : *Master*, *J'ai trop peur*, etc.

Jeu 28 et ven 29 janvier, 20h30

Grande Salle



Lycée

## BARTLEBY

Théâtre

Collectif Les Possédés,  
Rodolphe Dana  
Cette nouvelle énigmatique de l'écrivain américain Hermann Melville met en scène un avoué de Wall Street qui engage un jour un copiste consciencieux du nom de Bartleby. Mais au fil du temps, Bartleby révèle une autre part de sa personnalité et refuse tous travaux professionnels « I would prefer not to ». Une œuvre violemment comique qui dynamite les conventions sociales !

### Pistes pédagogiques

Bartleby : héros de la désobéissance civile ou figure de l'échec absolu. La version illustrée *Bartleby* de Jean-Claude Götting. *Bartleby, ou la Formule* dans *Critique et Clinique* de Gilles Deleuze. Philosophie : *Bartleby*, *Wittgenstein* et *le perfectionnisme littéraire*.

Parcours « côté cour » [p. 25]

Du 28 janvier au 4 février

Tournée au fil du Tarn



Collège et Lycée

## LE SYNDROME DU BANC DE TOUCHE

Théâtre / Seule en scène

Léa Girardet, Julie Bertin  
Il y a 20 ans, Aimé Jacquet gagnait la Coupe du monde et Léa rêvait de devenir comédienne. Aujourd'hui, Aimé Jacquet est entré dans l'Histoire et Léa est restée sur la touche. La jeune femme décide de s'auto-titulariser en suivant les pas de l'entraîneur. Un spectacle *feelgood* qui a de l'énergie et de la volonté !

### Pistes pédagogiques

Le seul en scène. Aimé Jacquet. Gigi de Reims. Les différents thèmes : la persévérance face à l'échec, la place de la femme dans le sport, les valeurs du sport. Au cinéma : *Looking for Eric* de Ken Loach et *Joue-la comme Beckham* de Gurinder Chadha.

Parcours « Ce soir on bouge avec sa classe » [p. 25]

## Scolaires

Jeu 4 février, 10h et 14h30

Ven 5 février, 10h

Tout public

Ven 5 février, 19h30

Salle Haute



Cycle 3 et Collège

## COMME SI NOUS... L'ASSEMBLÉE DES CLAIRIÈRES

Théâtre

Compagnie L'Artifice, Simon Grangeat, Christian Duchange  
Fin avril 1999, une chorale d'enfants disparaissait. Un groupe entier, d'un seul coup. Aujourd'hui, nous décidons de reprendre l'enquête... Et si ce groupe avait disparu intentionnellement ?

### Pistes pédagogiques

Autour des œuvres de Simon Grangeat : *La bêtise*, *Du piment dans les yeux...* Ateliers philo autour de la disparition, la liberté. Comment l'enquête est représentée sur le plateau, dans le jeu des comédiens. Au cinéma : *Ta mère en short* (programme de courts métrages), *Sa Majesté des mouches* de Peter Brook.

Parcours « À la découverte d'un univers d'écriture avec Simon Grangeat » [p. 24]

Jeu 11 février, 20h30  
Grande Salle



## Lycée

### MAGMA

#### Danse flamenco

Christian Rizzo, Andrés Marin et Marie-Agnès Gillot  
Rencontre au sommet entre une étoile de la danse classique, Marie-Agnès Gillot, et une étoile de la danse flamenca, Andrés Marin, sous la direction du talentueux Christian Rizzo. Déployant une danse flamboyante, chaussés de crampons, de baskets, de pointes ou de vraies chaussures de flamenco, les deux artistes livrent un ballet féroce, animal et élégant.

#### Pistes pédagogiques

La danse classique et le flamenco (les codes, les rythmes, les esthétiques). La danseuse étoile (Ballet de l'Opéra de Paris). Le danseur Flamenco (danse et musique populaire de l'Andalousie). Le *duende* dans les deux danses. Le combat et la tension. L'esthétique des corps.

Mar 9 mars, 20h30  
Grande Salle



## Collège et Lycée

### NÄSS – LES GENS

#### Danse / Hip hop

Compagnie Massala, Fouad Boussof  
La danse de Fouad Boussof revendique son ancrage hip hop, ses racines africaines et un esprit résolument libre. *Näss (Les gens)* s'arme de tout cela à la fois dans un septet habillé d'universel. Alliant la force du rythme et du groupe, la danse alors se partage sans se soucier ni des frontières ni des étiquettes.

#### Pistes pédagogiques

Danse / EPS : Histoire et codes du hip hop. Danses régionales du Maroc : la taskiouine, la reggada, l'ahidous. Musique des gnawas : histoire et instruments. Nass el Ghiwane, groupe marocain, formé dans les années 70. Musiques urbaines. L'art de conter au Maghreb. Théâtre traditionnel du Maroc.

Scolaires  
Jeu 18 mars, 10h et 14h30  
Tout public  
Mer 17 mars, 19h30  
Grande Salle



## Cycle 3 et Collège

### FRONTIÈRE NORD

#### Théâtre

Compagnie Le Carrousel, Suzanne Lebeau, Gervais Gaudreault  
Dans une ville sans nom, l'annonce de la construction d'un mur provoque incrédulité et confusion chez les enfants et leurs mères : personne ne croit à l'idée de construire quelque chose dont l'absence de logique et l'inutilité sont évidentes. Suzanne Lebeau s'insurge contre l'exclusion, contre les murs qui s'élèvent partout.

#### Pistes pédagogiques

Autour des œuvres de Suzanne Lebeau : *L'Ogrelet, Gretel et Hansel, Trois petites sœurs*. Ateliers philosophiques autour de la notion de liberté. Le monde divisé en deux, les inégalités sociales, géographiques (le Sud et le Nord).

Mar 23 mars, 20h30  
Mer 24 mars, 19h30  
Grande Salle

9



## Collège et Lycée

### ANGUILLE SOUS ROCHE

#### Théâtre

Compagnie Coup de Poker, Guillaume Barbot  
Anguille a 17 ans, elle est solaire, libre. Dérivant dans l'océan Indien, se sachant bientôt noyée, elle n'existe que par ses mots. Alors, elle parle. Oui, elle parle tant qu'elle a encore du souffle. Une prise de parole directe, sans pudeur portée par une comédienne éblouissante. Accompagnée de deux musiciens compositeurs, elle révèle la langue sublime et triviale de ce roman d'exception.

#### Pistes pédagogiques

Le roman d'Ali Zamir. Les thèmes : les victimes de naufrages et des traversées impossibles, l'adolescence, la liberté, la soif d'une autre vie... Au cinéma : *Atlantique* de Mati Diop.

Parcours « côté cour » (p. 25)

Scolaires

Lun 29 mars, 10h

Tout public

Dim 28 mars, 17h

M2M, Cap'Découverte



> 6 ans

## L'ŒIL DU CYCLONE

Cirque

Cirque Hirsute

L'amour, la fascination et la vigilance face au progrès qui nous submerge comme un ouragan, voilà ce que le spectacle exprime à sa façon. Une zone de calme (tout relatif) et d'émerveillement au cœur de la tourmente dans l'œil du cyclone ! Naviguant avec humour dans une mer de science-fiction artisanale, le Cirque Hirsute évolue ici autour d'une imposante structure : le trébuchet géant. Le merveilleux et le fantastique côtoient alors les codes classiques des personnages en conflit avec les objets.

### Pistes pédagogiques

Mesure, démesure, échelle (transformation d'échelle). Équilibre. Mouvements. Place du hasard ou anticipation. Couleurs et lumières.

Du 2 au 15 avril

Tournée au fil du Tam



Lycée

## ZAÏ, ZAÏ, ZAÏ, ZAÏ

Théâtre

Blutack Theatre

Un auteur de bande dessinée, alors qu'il fait ses courses, réalise qu'il n'a pas sa carte de fidélité sur lui. La police est alertée, s'engage alors une traque sans merci. Avec l'adaptation du désormais célèbre et drôlissime roman graphique de Fabcaro, le Blutack Theatre se lance dans la création d'un road movie statique et existentiel. Fou rire garanti !

### Pistes pédagogiques

L'univers de Fab Caro. La bande dessinée à la scène. Une critique sociale. Le roman graphique. Le road movie. L'autofiction. Les thèmes abordés : la marginalité, l'état de surveillance, la critique des mass média, la famille, etc.

Parcours « Ce soir on bouge avec sa classe » [p. 25]

Jeu 8 avril, 20h30

Grande Salle



Collège et Lycée

## RAGE / TIMELESS

Danse

Po-Cheng Tsai, B.Dance

Interprété avec élégance et sobriété par huit danseurs et danseuses à la technique parfaite, *Rage* du chorégraphe taïwanais Po-Cheng Tsai oscille entre colère et retenue parfaite. Librement inspirée d'un thriller psychologique japonais, la pièce pose un regard sensible sur notre époque. Une danse brutale à la beauté saisissante !

### Pistes pédagogiques

Tradition taïwanaise et danse contemporaine. Les thrillers japonais. Redécouvrir *Floating Flowers* (programmé à la SNA saison 17/18), comparer les deux ballets. Autour de l'écriture de Shūichi Yoshida.

Scolaires

Lun 12, mar 13, jeu 15

et ven 16 avril

9h30, 10h45 et 14h30

Tout public

Mer 14 avril, 15h et 18h30

Athanon



> 15 mois

## LES PETITES MAINS

Théâtre de gestes

Compagnie Tancarville

Les deux complices Magali Benvenuti et Valérie Gourru vont pétrir de leurs mains les expressions courantes telles que « mon p'tit doigt m'a dit », « jeu de main, jeu de vilain », « les mains en l'air », « les doigts de fée »... Un spectacle fait main présenté sous forme de saynètes successives. Les enfants participent en piochant dans un sac un objet qui déterminera la scène suivante. Toucher et être touché, c'est le pari des petites mains, dans un duo dansé sonore et musical !

### Pistes pédagogiques

Découverte et langage. Comptines. Participation et émotions. Rituels langagiers.

Mer 5 mai, 19h30  
Jeu 6 mai, 20h30  
Grande Salle



## Lycée

### LA MOUETTE Théâtre / Performance filmique

Anton Tchekhov  
Collectif MxM, Cyril Teste  
Le collectif MxM propose une libre adaptation de *La Mouette* située au carrefour du théâtre et du cinéma, dans laquelle le personnage principal n'est autre que la maison de Jacques Copeau. Le second axe du projet est le souvenir, autant dire le temps. Le projet est aussi un nouveau laboratoire sur la performance filmique.

#### Pistes pédagogiques

Autour de œuvres de Tchekov et la littérature théâtrale russe.  
Les quêtes humaines : l'amour, la gloire, etc.  
Réadaptation d'un classique de la littérature.  
L'univers de Cyril Teste, l'inventeur d'un genre : la performance filmique.  
Le spectacle immersif : mise en scène sensorielle.

—  
Parcours « côté cour » [p. 25]

Mar 11 mai, 20h30  
Grande Salle



## Lycée

### EL BAILE

#### Danse

Jean-Claude Penchennat,  
Mathilde Monnier, Alan Pauls  
Raconter l'histoire d'un pays, l'Argentine, à travers l'histoire de ses corps, de ses larmes et de ses danses, tel est le défi relevé par l'immense Mathilde Monnier et l'écrivain argentin Alan Pauls. Nées dans la rue, les danses sont bien plus que des corps en mouvement : choix de vie, lien historique, objet de passions, de rires et de larmes. En puisant dans les destins de ses douze interprètes, Mathilde Monnier dresse le portrait bouleversant d'un pays et de son âme.

#### Pistes pédagogiques

*Le bal* de Jean-Claude Penchennat.  
Les danses populaires.  
L'âme de l'Argentine.  
La représentation de la danse et du bal.  
Mouvement du corps (corps à corps et tension).  
Espace scénique et espace social.  
Séduction.

Scolaires  
Jeu 27 et ven 28 mai, 10h et 14h30   
Tout public  
Mer 26 mai, 19h30   
Athamor



## > 6 ans

### CACHÉ ! Fable musicale

Tom Poisson, Fred Pallem  
Un petit garçon va passer sa vie enfermée dans une armoire. Les livres qu'il va lire, les courriers qu'il pourra envoyer via une mystérieuse boîte aux lettres, la compagnie de son ami imaginaire feront de lui le plus libre des hommes. Devenu un vieillard, il nous raconte sa vie. Tom Poisson et son complice Fred Pallem livrent ici un conte musical touchant autour de la question : comment être libre tout en étant contraint ?

#### Pistes pédagogiques

L'enfermement et la liberté.  
Le développement personnel grâce à la lecture, l'écriture, la musique.  
Le thème de l'amitié, l'ami imaginaire.  
L'imagination comme liberté. Le voyage et l'ouverture sur le monde.

« Le théâtre est un lieu de vérité. Oui, croyez-moi, pour vivre dans la vérité, jouez la comédie. »

Albert Camus

J'AI SOUVENT PENSÉ  
LA MORALITÉ CONS  
EN LE COURAGE  
DE FAIRE UN CHOIX



# Le cinéma

Retrouvez toutes les infos,  
dates, horaires et rendez-vous  
Cinéma sur [www.sn-albi.fr](http://www.sn-albi.fr)



# Le Cinéma SNA

Tout au long de la saison, le Cinéma SNA (142 fauteuils) offre un panorama de la création cinématographique contemporaine et de répertoire. Classé art et essai par le CNC, il bénéficie des trois labels « **Recherche et Découverte** », « **Jeune Public** » et « **Patrimoine et Répertoire** ».

La programmation en version originale privilégie les films d'auteur, français et étrangers, qui témoignent de l'histoire du cinéma, de son identité et qui s'articulent autour de cycles thématiques.

---

Le Cinéma SNA s'inscrit dans différents dispositifs d'éducation à l'image, **École et Cinéma**, **Collège au Cinéma**, **Lycéens et apprentis au cinéma** afin d'accompagner les plus jeunes spectateurs.

Une programmation scolaire est entièrement pensée **en lien avec les spectacles de la saison**. Par ailleurs, toutes les séances tout public peuvent faire l'objet d'une séance scolaire.

---

À destination des groupes scolaires, la SNA propose également le dispositif **La SNA polyglotte**. Déclinée en quatre langues (anglais, allemand, espagnol et italien), la SNA permet aux élèves d'approfondir la langue étudiée et surtout d'acquérir une sensibilité cinématographique grâce à une discussion à l'issue de chaque projection. La SNA polyglotte s'adresse à la fois aux collégien-ne-s, lycéen-ne-s et aux étudiant-e-s. La SNA propose dans ce cadre des films qui entrent en résonance avec l'actualité politique et les thèmes abordés en classe. En collaboration avec CinéAllemand, les festivals Cinélatino, Cinespaña, et les enseignants de langue. Programmation à découvrir à la rentrée.

---

Tous **les grands temps forts de la saison Cinéma** : Cinespaña, Les Toons débarquent, Les Œillades, Cinélatino, Play it again !, le festival DIAM... sont proposés aux groupes scolaires.

---

**Vous avez un projet particulier, contactez-nous, nous nous ferons un plaisir de l'imaginer avec vous...**



Le Cinéma SNA est une salle partenaire **Benshi**. Nous vous conseillons la plateforme **benshistudio.com**, véritable guide du cinéma pour les enfants.

Le Plan Ciné-Tarn assure depuis 1990 la promotion de l'art cinématographique dans le département du Tarn. **Média Tarn** anime et coordonne deux opérations d'envergure : **École et Cinéma** et **Collège au Cinéma**.

Afin d'accompagner l'enseignant dans l'exploitation des films en classe, des séances gratuites de pré-visionnage, durant lesquelles s'amorce une réflexion sur la manière d'aborder le film avec les enfants, sont organisées dans la salle du Cinéma SNA.

En partenariat avec :

- Média Tarn (Coordination dans le département),
- le Ministère de la Culture (CNC, DDAI, DRAC),
- le Ministère de l'Éducation Nationale (Direction Générale de l'Enseignement Scolaire DGESCO, direction des services départementaux de l'Éducation Nationale, collèges et équipes pédagogiques),
- les collectivités territoriales (Mairies et Conseils Départementaux).

Le CNC est chargé de la coordination nationale des dispositifs.

#### Renseignements et inscriptions

**Marc Sarrazy**

*Coordinateur Départemental  
Éducation Nationale*

05 63 47 24 99

coord-ec-cc-81@ac-toulouse.fr

**Myriam Botto**

*Coordinatrice Départementale  
Cinéma*

05 63 38 11 71

contact@mediatarn.org

## École et Cinéma

### Grande Section, Cycle 2

1<sup>er</sup> trimestre



### RUMBA

De Dominique Abel, Fiona Gordon, Bruno Romy (2008) / France, Belgique / VF / 1h17  
Fiona et Dom partagent une passion pour la danse latino et sont très amoureux. Une nuit, de retour d'un concours de danse, ils tentent d'éviter un suicidaire maladroit. Leur voiture s'écrabouille contre un mur. Et leur vie bascule...

2<sup>e</sup> trimestre



### KÉRITY, LA MAISON DES CONTES

De Dominique Monféry (2009) / France / VF / 1h20

Natanaël a bientôt 7 ans, mais il ne sait toujours pas lire. Lorsque sa tante lui lègue sa bibliothèque, Natanaël est très déçu ! Pourtant, chacun de ces contes va livrer un merveilleux secret.

3<sup>e</sup> trimestre

14



### JASON ET LES ARGONAUTES

De Don Chaffey (1963) / États-Unis, Grande-Bretagne / VF / Avec Todd Armstrong, Gary Raymond, Niall MacGinnis... / 1h44

Pour retrouver son trône de Thessalie, Jason doit conquérir la Toison d'or. Il embarque à bord de l'Argo avec les Argonautes, hardis guerriers et marins.

### Cycle 3

1<sup>er</sup> trimestre **RUMBA**

2<sup>e</sup> trimestre



### MA VIE DE COURGETTE

De Claude Barras (2016) / France / VF / 1h06  
12 prix dont le César du meilleur film d'animation  
Courgette est un vaillant petit garçon. Il croit qu'il est seul au monde quand il perd sa mère. Mais c'est sans compter sur les rencontres qu'il va faire dans sa nouvelle vie au foyer.

3<sup>e</sup> trimestre **JASON ET LES ARGONAUTES**

6<sup>e</sup>, 5<sup>e</sup>

1<sup>er</sup> trimestre



## LA TORTUE ROUGE

Un homme échoue sur une île. Le miraculé se construit un radeau mais c'était sans compter sur l'intervention d'une mystérieuse tortue rouge aussi obstinée que lui...

De Michael Dudok de Wit (2016) / Belgique, France, Japon / VF / 1h20 / Un Certain Regard - Prix Spécial du Jury

2<sup>e</sup> trimestre



## LE GAMIN AU VELO

Cyril, 12 ans, n'a qu'une idée en tête : retrouver son père. Il rencontre par hasard Samantha qui accepte de l'accueillir chez elle pendant les week-ends...

De Jean-Pierre et Luc Dardenne (2011) / France, Belgique / VF / Avec Cécile de France, Thomas Doret, Jérémie Renier... / 1h27 / Grand Prix au festival de Cannes

3<sup>e</sup> trimestre



## LA FLÈCHE BRISÉE

Arizona, 1870. La Guerre fait rage entre Blancs et Apaches. L'ancien éclaireur Tom rencontre le chef Cochise et propose la paix. Mais ils vont être trahis...

De Daves Delmer (1950) / États-Unis / VOSTF / Avec James Stewart, Argentina Brunetti, Raymond Bramley... / 1h33

4<sup>e</sup>, 3<sup>e</sup>

1<sup>er</sup> trimestre



## L'AVENTURE DE MME MUIR

En Angleterre, au début du XX<sup>e</sup> siècle, Lucy Muir, une jeune veuve décide de s'installer au bord de la mer avec sa fille dans un cottage réputé hanté par le fantôme du capitaine Gregg.

De Joseph L. Mankiewicz (1948) / États-Unis / VOSTF / Avec Gene Tierney, Rex Harrison, George Sanders... / 1h44 / Caméra d'Or au festival de Cannes

2<sup>e</sup> trimestre



## LES HÉRITIERS

D'après une histoire vraie. Une prof décide de faire passer un concours national d'Histoire à sa classe de 2<sup>de</sup> la plus faible. Cette rencontre va les transformer.

De Marie-Castille Mention-Schaar (2014) / France / VF / Avec Ariane Ascaride, Ahmed Dramé, Noémie Merlant... / 1h45

3<sup>e</sup> trimestre



## LES BÊTES DU SUD SAUVAGE

Hushpuppy, 6 ans, vit avec son père. Soudain, la nature s'emballe, la température monte, les glaciers fondent. Hushpuppy décide de partir à la recherche de sa mère disparue.

De Benh Zeitlin (2012) / États-Unis / VOSTF / Avec Quvenzhané Wallis, Dwight Henry, Levy Easterly... / 1h33

**Lycéens et apprentis au Cinéma** est un dispositif scolaire qui s'adresse aux élèves des lycées d'enseignement général et professionnel, publics et privés, des lycées agricoles et des centres de formation des apprentis (CFA).

Dans ce cadre, les lycéens et les apprentis se constituent les bases d'une culture cinématographique.

En partenariat avec :

- le Ministère de l'Éducation Nationale,
- le représentant de la Délégation Académique à l'Action Culturelle (DAAC),
- la Direction Régionale des Affaires Culturelles (DRAC),
- ACREAMP - Association des Cinémas de Recherche et d'Essai Occitanie / Pyrénées - Méditerranée et Limousin,
- la Région Occitanie, partenaire privilégié de l'opération.

**Renseignements et inscriptions**  
**Luc Cabassot**

**Coordinateur Jeunes et Lycéens**  
**au Cinéma en Midi-Pyrénées**

05 61 23 41 31

acreampjlcmp@gmail.com

1<sup>er</sup> trimestre



## LE VOYAGE DE CHIHIRO

De Hayao Miyazaki (2002) / Japon / VOSTF / 2h06 / Oscar du Meilleur film d'animation  
Lors du déménagement de sa famille, Chihiro, une fillette de 10 ans, erre dans un monde régi par les dieux, sorcières et monstres. L'énigmatique Haku se charge de lui expliquer le fonctionnement de l'univers dans lequel elle vient de pénétrer.

2<sup>e</sup> trimestre



## PSYCHOSE

Alfred Hitchcock (1960) / États-Unis / VOSTF / Avec Anthony Perkins, Janet Leigh... / 1h49  
Une secrétaire de Phoenix vole 40 000 \$ au client de son employeur et se cache dans un motel tenu par un sympathique gérant nommé Norman Bates, mais qui doit supporter le caractère possessif de sa mère.

3<sup>e</sup> trimestre



## INCENDIES

De Denis Villeneuve (2010) / Canada, France / VOSTF / Avec Rémy Girard, Lubna Azabal, Mélissa Désormeaux-Poulin... / 2h10  
À la lecture du testament de leur mère, Jeanne et Simon Marwan se voient remettre deux enveloppes : l'une destinée à un père qu'ils croyaient mort et l'autre à un frère dont ils ignoraient l'existence. Jeanne décide immédiatement de partir au Moyen-Orient exhumer le passé de cette famille dont elle ne sait presque rien...

*En option*

Sur le trimestre de votre choix



## L'ÉPINE DANS LE CŒUR

De Michel Gondry (2009) / France / VF / Avec Suzette Gondry, Jean-Yves Gondry... / 1h26  
De 1952 à 1986, Suzette a sillonné les écoles des Cévennes en tant qu'institutrice. Devant la caméra de son neveu, Michel Gondry, elle raconte ses aventures quotidiennes...

## Primaire

Autour de *Fables à la fontaine* [p.5]



### LA FONTAINE FAIT SON CINÉMA

Six courts métrages en forme de fables, de petites histoires, avec des animaux, qui contiennent une leçon de vie. Drôle, loufoque et instructif !

De Arnaud Demuyneck, Pascal Adant, Frits Standaert... (2017)  
France / VF / 40 min

## Collège

Autour de *Comme si nous... L'assemblée des clairières* [p.8]



### SA MAJESTÉ DES MOUCHES

2<sup>de</sup> Guerre mondiale. Un avion s'écrase. Seuls les enfants survivent. Livrés à eux-mêmes, ils tentent de s'organiser et de créer une nouvelle société.

De Peter Brook (1963) / Grande-Bretagne / VOSTF / Avec James Aubrey, Tom Chapin, Hugh Edwards... / 1h32

## Collège

Autour de *Blanche-Neige, Histoire d'un prince* [p.7]



### BLANCANIEVES

Sud de l'Espagne, années 20. Fuyant son passé, Carmen va faire une rencontre insolite : une troupe ambulante de nains toreros qui va l'adopter...

De Pablo Berger (2013) / Espagne / VOSTF / Avec Maribel Verdú, Macarena García... / 1h49 / 7 Goya dont celui de Meilleur Film

## Collège et lycée

Autour de *Le Syndrome du banc de touche* [p.8]



### LOOKING FOR ERIC

Déboussolé, un supporter de Manchester United est rasséréiné par son idole, le footballeur Éric Cantona.

De Ken Loach (2009) / France, Grande-Bretagne, Belgique, Italie, Espagne / VOSTF / Avec Éric Cantona, Steve Evets... / 1h59

Autour de *Comme si nous... L'assemblée des clairières* [p.8]



### TA MORT EN SHORT(S)

6 courts métrages aux techniques d'animation et aux philosophies très différentes pour apprivoiser la mort avec poésie, nostalgie ou humour.

De Lucrèce Andreae, Anne Huynh, Anne Baillod... (2018) / France / VF / 54 min



### JOUE-LA COMME BECKHAM

Les parents de Jess aimeraient la voir faire un beau mariage dans le respect des traditions indienne. Mais la jeune fille, elle, ne rêve que de ballon rond.

De Gurinder Chadha (2002) / États-Unis, Grande-Bretagne, Allemagne / VOSTF / Avec Parminder Nagra, Keira Knightley, Jonathan Rhys-Meyers... / 1h52

## Lycée

Autour de *Dévaste-moi* (p. 5)



### AVEC NOS YEUX

Cette chronique suit le combat de la compagnie d'acteurs sourds, l'International Visual Theatre, et de son actrice emblématique, Emmanuelle Laborit.

De Marion Aldighieri (2013) / France / VF / Avec Emmanuelle Laborit, Chantal Liennel, Bachir Saïfi... / 1h31

Autour de *Dévaste-moi* (p. 5)



### MIRACLE EN ALABAMA

La petite Helen Keller devient sourde, muette et aveugle. Ses parents font appel à une jeune éducatrice pour ramener l'enfant à une vie normale.

De Arthur Penn (1962) / États-Unis / VOSTF / Avec Anne Bancroft, Patty Duke, Victor Jory... / 1h46

Autour de *Mademoiselle Julie* (p. 7)



### MADemoiselle JULIE

Au cœur de la nuit de la Saint-Jean de 1890, la fille d'un comte se laisse séduire par le maître d'hôtel de la demeure. Un jeu de domination s'engage.

De Alf Sjöberg (1951) / Suède / VOSTF / Avec Anita Björk, Ulf Palme, Märta Dorff... / 1h30  
Grand prix au festival de Cannes

Autour de *Anguille sous roche* (p. 9)



### ATLANTIQUE

À Dakar, les ouvriers d'un chantier, sans salaire depuis des mois, décident de quitter le pays par l'océan pour un avenir meilleur. Parmi eux se trouve Souleiman.

De Mati Diop (2019) / France, Sénégal, Belgique / VOSTF / Avec Mama Sané, Amadou Mbow, Ibrahima Traore... / 1h44  
Grand Prix au festival de Cannes

« La vie  
ce n'est  
pas  
seulement  
respirer.  
C'est aussi  
avoir le  
souffle  
coupé. »

Alfred Hitchcock



# Les parcours

---

Retrouvez toutes les infos,  
dates, horaires et rendez-vous  
parcours sur [www.sn-albi.fr](http://www.sn-albi.fr)



## > Cycle 1

Tarif / élève : 6€ (+ option : intervention 1h30 lecture d'œuvre 60€/classe)

En partenariat avec la Direction des Services Départementaux de l'Éducation Nationale et le Centre d'Art Le Lait

### **Avec ce parcours, la SNA propose aux élèves de maternelle une rencontre autour de l'image et de l'émotion.**

Découvrir des artistes, aller au spectacle, accueillir des œuvres en classe, produire des œuvres plastiques...

Ce projet immersif permettra de développer le goût de la culture, le sens critique et l'éveil du jeune spectateur.

**« Si toute vie va inévitablement vers sa fin, nous devons durant la nôtre, la colorier avec nos couleurs d'amour et d'espoir »**

Marc Chagall

Artiste majeur du 20<sup>e</sup> siècle, Marc Chagall célèbre la vie, la joie et la beauté dans ses peintures. Des couleurs pures et gaies, des personnages et des animaux qui volent, un rapport sans hiérarchie des êtres et des choses comme autant de fils pour explorer le paradis naïf de l'enfance.

### Informations

SNA, Jeanne Landolfi

05 63 38 55 76

[jeanne.landolfi@sn-albi.fr](mailto:jeanne.landolfi@sn-albi.fr)

### Inscriptions

CPD Arts visuels / théâtre

[cpd-ArtsVisuels.81@ac-toulouse.fr](mailto:cpd-ArtsVisuels.81@ac-toulouse.fr)

### UN BALCON ENTRE CIEL ET TERRE (p. 5)

#### Scolaires

Lun 12, mar 13, jeu 14 oct 9h30, 10h45 et

14h30 / Ven 16 oct 9h30 et 10h45



### Une rencontre en classe

Le projet commencera par notre présentation de tout le parcours en classe : préparation des élèves au spectacle, à leur venue au théâtre, et mise à disposition d'outils pédagogiques (photos du spectacle, dossiers d'accompagnement et de prolongement des activités artistiques...).

### Le spectacle *Un Balcon entre ciel et terre*

Après deux spectacles autour de Magritte et Miró, la compagnie Mercimonchou invente des spectacles multimédias sensibles, émouvants et tendres. *Un Balcon entre ciel et terre* s'inspire de la peinture *Le Paradis de l'enfance* de Marc Chagall, pleine de joie,

d'images cocasses et de couleurs. La chorégraphie ludique s'amuse des peintures projetées sur le fond vertical. Un miroir. Une toile vivante. Un instant magique suspendu qui invite les enfants à vivre une expérience poétique et fantastique.

### Une rencontre privilégiée avec les comédiens

Les représentations seront suivies d'une discussion avec les comédiens, durant laquelle les élèves sont invités à exprimer leurs impressions et leurs appréciations et à s'interroger sur l'expérience vécue.

### Une découverte d'œuvres en classe, mises à disposition par le Centre d'Art Le Lait

Piochées dans le fonds de l'artothèque départementale du collège Jean Jaurès, des lithographies de l'artiste Holley Chirot seront prêtées à la classe pour quelques semaines, le temps d'être découvertes, apprivoisées, et de devenir sources d'inspiration. En écho à l'univers de Chagall, il sera question de créatures et animaux hybrides, de sentiments profonds, de danse et de cirque, de corps flottants... Pour la couleur, ce sera à vous de jouer. Possibilité d'intervention en classe pour lecture d'œuvre ou mini-ateliers.

### La pratique des activités artistiques en classe

Un dossier sera fourni afin d'exploiter, à la fois, l'univers de Chagall par le biais du spectacle vivant, et les œuvres d'art authentiques de Holley Chirot prêtées par le Centre d'Art Le Lait. Les élèves seront invités à produire en explorant cet univers du merveilleux, des animaux fantastiques, de l'explosion de la couleur... Imaginaire, création et poésie seront au cœur du projet.

### Une exposition finale

Les productions des élèves pourront être montrées sur la Coursive du Grand Théâtre et visitées en compagnie d'un médiateur du Centre d'Art le lait.

# Ma journée à la SNA

## > Du CP à la 3<sup>e</sup>

Tarif / élève : 9€ (6€ spectacle + 3€ atelier)

### Que diriez-vous de passer toute une journée avec nous dans le théâtre ?

Que vous soyez une classe d'Albi ou d'un établissement tarnais, cette année le secteur éducatif de la SNA vous propose de venir au Grand Théâtre toute une journée et de vous laisser porter par un programme confectionné tout spécialement pour vous et vos élèves. Ce dispositif s'invente avec vous, nous pouvons l'adapter !

### Un spectacle à choisir dans les spectacles Jeune Public en temps scolaire ci-dessous :

#### FABLES À LA FONTAINE (p. 5)

Jeu 5 novembre, 10h et 14h30

Ven 6 novembre, 10h



#### J'AI TROP D'AMIS (p. 8)

Mar 12 et jeu 14 janvier, 10h et 14h30



#### FRONTIÈRE NORD (p. 9)

Jeu 18 mars, 10h et 14h30



#### BLANCHE-NEIGE, HISTOIRE D'UN PRINCE (p. 7)

Jeu 3 décembre, 10h et 14h30

Ven 4 décembre 10h



#### COMME SI NOUS...

#### L'ASSEMBLÉE DES

#### CLAIRIÈRES (p. 8)

Jeu 4 février, 10h et 14h30

Ven 5 février, 10h



#### CACHÉ ! (p. 11)

Jeu 27 et ven 28 mai, 10h et 14h30



### Une rencontre privilégiée avec l'équipe artistique du spectacle

La représentation sera suivie d'une discussion avec les comédiens, durant laquelle les élèves sont invités à exprimer leurs impressions et leurs appréciations et à s'interroger sur l'expérience vécue.

### Une visite du Grand Théâtre et/ou du Théâtre des Lices (théâtre à l'italienne)

Dans un théâtre, derrière le jeu du comédien, le rideau de scène ou le projecteur de cinéma, il y a des techniciens, des intervenants artistiques et toute une équipe chargée de la communication, de l'action culturelle et bien d'autres choses encore... Ces journées découvertes ont pour but de faire découvrir aux élèves un large panel des métiers pratiqués à la SNA

### Un atelier artistique de 2h en lien avec le spectacle

Contenus et intervenants à préciser en fonction du spectacle choisi.

#### Informations

SNA, Jeanne Landolfi

05 63 38 55 76

jeanne.landolfi@sn-albi.fr

#### Inscriptions

CPD Arts visuels / théâtre

cpd-ArtsVisuels.81@ac-toulouse.fr

## > Cycle 2 et 3

Tarifs selon circonscription

Lavaur, Castres, Carmaux : 4,50€ ou 4,90€ / élève (spectacle FOL) + parcours : 50€ / classe ou chorale (inscription et règlement auprès de la DSDEN / ADDA du Tarn)

Albi : 100€ / classe (spectacle SNA) + parcours : 50€ classe ou chorale

Mazamet : 100€ / classe (spectacle Apollo) + parcours : 50€ classe ou chorale

Gaillac : 100€ / classe (spectacle Coco Jazz) + parcours : 50€ classe ou chorale

Élaboré conjointement par l'Éducation Nationale, le CMDT et l'ADDA du Tarn et en partenariat avec la SNA, la Ligue de l'enseignement FOL 81, l'Espace Apollo – Mazamet et le Coco Jazz Festival – Gaillac .

**Ce projet a pour ambition de permettre aux jeunes générations de découvrir les saveurs du jazz en le pratiquant (par le biais du chant, de l'improvisation), en allant au spectacle, en participant à des rencontres ; il offre également la possibilité aux enseignants de se former pour accompagner leurs élèves.**

Ici, le jazz est frais, ludique et ultra créatif, il stimule la curiosité, ouvre les oreilles des élèves à un spectre très large allant des musiques traditionnelles aux musiques savantes, en passant par l'exploration de l'improvisation... Ou comment découvrir le jazz comme la musique de toutes les libertés !

### Informations

ADDA, Julia Lirsac

[julia.lirsac@adda81.com](mailto:julia.lirsac@adda81.com)

### Inscriptions

François Gruwé

[Cpd-musique-81@ac-toulouse.fr](mailto:Cpd-musique-81@ac-toulouse.fr)

### NICOLAS GARDEL

Albi Jazz Festival

Du 17 au 24 janvier



### Une formation et des animations pédagogiques

En direction des enseignants ou chefs de chœurs : pratiques vocales créatives, découverte du répertoire, mise en œuvre des chorales d'école et de classes. (Approfondissement possible : formation autour de la voix de l'enfant, voix de l'adolescent proposée par l'ARPA en partenariat avec l'ADDA du Tarn)

### Une pratique artistique en classe

De janvier à mai Chant choral, jeux vocaux et rythmiques, percussions corporelles, soundpainting, improvisation. Un répertoire jazz destiné au travail en classe (bandes-

son, versions chantées adaptées à la hauteur de voix des enfants, partitions et paroles) élaboré par le CPD, le Conservatoire et l'ADDA du Tarn est fourni à la classe. (À titre indicatif : *La salsa des p'tits loups, Il en faut peu pour être heureux, Tout le monde veut devenir un cat, Les dents qui swingent, Le roi jazz, Blue Monk, Gentle Rain, Le jazz et la java,* etc.)

Un professeur du Conservatoire de Musique et de Danse du Tarn, un artiste ou le conseiller pédagogique en musique intervient 5 heures en classe.

### Une sortie au spectacle et des clefs d'écoute

Circonscriptions de Lavaur, Castres, Carmaux

#### ÇA VA JAZZER AVEC LE CONSERVATOIRE

12, 13, 19, 20 novembre – différents lieux (à venir)

Circonscription d'Albi

#### L'HISTOIRE DU JAZZ

##### À LA TROMPETTE

##### Nicolas Gardel - Conférence

##### concert

Ven 22 janvier à 14h au Grand Théâtre d'Albi

Circonscription de Gaillac

##### Alfio Origlio, pianiste

##### - Concert pédagogique

Jeu 17 septembre à 14h15 ou 15h30

- Auditorium Dom Vayssette à Gaillac

Circonscription de Mazamet

#### RENCONTRE AVEC UN ARTISTE EN RÉSIDENCE DE CRÉATION

##### Jean-Christophe Noël

Mar 18 mai à 14h30 à l'Espace Apollo à Mazamet

#### La participation aux rencontres départementales

Mar 25 mai à la Maison de la Musique  
Mar 8 juin à l'Espace Apollo

Des rencontres décentralisées pourront être organisées dans certains territoires.

## > Collège

Tarif / classe : 200€ + 3€ / élève (entrée spectacle)

En partenariat avec l'ADDA du Tarn et la Maison de la Musique de Cap'Découverte

### Informations

SNA, Jeanne Landolfi

05 63 38 55 76

jeanne.landolfi@sn-albi.fr

### Inscriptions

ADDA, Julia Lirsac

julia.lirsac@adda81.com

**Réunir des collégiens du département qui partagent le même plaisir pour le chant, découvrir et chanter ensemble un répertoire, se retrouver au concert, échanger sur son ressenti et participer à des ateliers croisés,** voici le contenu de ce parcours autour de la voix que nous souhaitons proposer aux classes ou chorales des collèges du département.

Une journée d'ateliers, de restitution, de rencontre privilégiée avec les artistes et la répétition publique de La Mal coiffée et Madamicella clôturera ce parcours.

### Une rencontre en classe

Le projet commencera par la présentation du parcours en classe : préparation des élèves au spectacle, à leur venue au théâtre, et mise à disposition d'outils pédagogiques (dossiers, CD, partitions, etc.).

### Une pratique artistique en classe

La classe / la chorale s'engage au choix dans la découverte des polyphonies corses ou des polyphonies occitanes et bénéficie de 6 heures d'interventions en classe :

#### Avec Nadine Rossello et/ou Eloïse Chadourne (Madamicella) pour les polyphonies corses

Les interventions auprès des élèves ont pour objectif de leur présenter un répertoire de tradition orale très singulier, dans une formation féminine - forme peu courante en polyphonie corse -, en les faisant participer activement.

La polyphonie corse change les codes habituels de positionnement (demi-cercle fermé), de responsabilisation (un par voix) et d'échanges entre les chanteurs (pas de direction). Elle ouvre à une forme d'interprétation qui laisse un réel espace de liberté et d'improvisation (mélismes) à chaque chanteur en valorisant l'individu au sein du groupe.

#### Avec Laetitia Dutech (La Mal Coiffée) pour les polyphonies occitanes

Le travail musical proposé aux collégiens vise le « chanter ensemble ». Les ateliers proposeront la découverte de la langue et de la culture occitane. La polyphonie sera aussi polyrythmie, et le travail approfondi au cours de 6 heures avec chaque classe permettront de dépasser l'initiation et la découverte pour goûter au plaisir de

fabriquer une musique, de construire un espace sonore commun où chacun trouve sa place.

### Une Journée Ateliers – Restitution – Répétition commentée

Le ven 28 mai à la Maison de la Musique de Cap'Découverte

- Ateliers croisés : les élèves vivent un atelier découverte privilégié avec La Mal Coiffée ou Madamicella, échantent et partagent avec les autres classes

- Restitution : les élèves présentent une des polyphonies de tradition orale travaillée pendant l'année

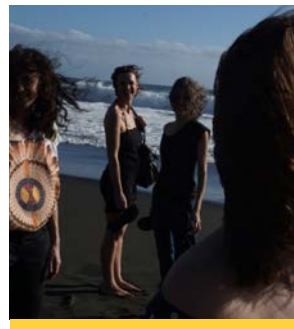
- Répétition commentée de La Mal coiffée et de Madamicella

### MADAMICELLA



Un quartet féminin pour un retour aux sources de la polyphonie corse. Un chant de témoignage, de tradition et de création.

### LA MAL COIFFÉE



La Mal coiffée, est un groupe de voix féminines qui réinventent un chant polyphonique où la poésie et la langue occitane sont indissociables.

Gratuit (ensemble du parcours pris en charge par la SNA et ses partenaires)

En partenariat avec le Conseil Départemental du Tarn et la Direction des Services Départementaux de l'Éducation Nationale

**Avec Collèges au Théâtre, la SNA propose à des élèves de 4<sup>e</sup> et 3<sup>e</sup> : deux spectacles de théâtre, un atelier de pratique du théâtre, une préparation à la venue au spectacle et des rencontres avec les équipes artistiques.**

Ce projet s'appuie sur une démarche formatrice visant à ce que le théâtre (lieu, espace social, mode d'expression...) devienne familier ; qu'il permette d'éveiller et d'entretenir l'esprit critique et de se constituer une culture théâtrale, nourrie d'échanges et d'émotions. C'est une véritable **école du spectateur** que la SNA veut mettre en place. Se rendre au théâtre est un apprentissage : respect du travail des artistes, ponctualité aux représentations, silence et attention durant le spectacle...

### Une réunion de préparation

Les enseignants engagés dans le dispositif Collèges au Théâtre assistent à la présentation du projet dans son ensemble et rencontrent la comédienne intervenant dans les ateliers de pratique (la date de cette réunion sera annoncée en septembre 2020).

### Une présentation en classe

Une personne du secteur éducatif de la SNA peut se rendre disponible et venir à la rencontre de vos élèves afin de leur présenter les spectacles et le projet.

### Deux spectacles

*Soon* au sein du collège, et *Frontière Nord*, en séance scolaire au Grand Théâtre.

### SOON

Du lun 1<sup>er</sup> au ven 12 février  
Au sein des collèges



### Théâtre

Club Dramatique, Mélanie Vayssette, Simon Le Floc'h  
*Soon* est un solo théâtral. Simon, trentenaire, vit seul dans un petit appartement. Grâce à son ordinateur et sa télévision, il réalise des « vidéos artistiques » qu'il publie sur internet. Il ne sort jamais, il n'en a peut-être plus besoin. Il s'imagine ailleurs et s'invente des histoires. La cie s'interroge sur la nécessité de prendre conscience de la révolution numérique et des bouleversements

qu'elle induit sur le fonctionnement du cerveau et des relations aux autres. « Il s'agit, non pas de critiquer le monde dans lequel nous vivons mais plutôt de prendre de la distance, du recul, pour ouvrir un débat par le rire et la poésie, ouvrir un espace de réflexion sur notre manière de vivre. »

### FRONTIÈRE NORD (p. 9)

Jeu 18 mars, 10h et 14h30



### Une rencontre privilégiée avec les équipes artistiques des spectacles

Les représentations sont suivies d'une discussion avec les comédiens, durant laquelle les élèves sont invités à exprimer leurs impressions et leurs appréciations et à s'interroger sur l'expérience vécue.

### Un atelier de pratique de théâtre

Chaque classe bénéficie d'un atelier d'initiation à la pratique théâtrale animé par une comédienne professionnelle, en lien avec la thématique des spectacles inscrits dans le dispositif.

### Une documentation pour chaque spectacle

Une fiche et un dossier d'accompagnement sont mis à la disposition des enseignants.

### Une visite commentée du Grand Théâtre

## Parcours Théma : Ce qui nous lie

### > Cycle 3

Tarif / classe : 150€ + entrée(s) des spectacles

En partenariat avec l'ADDA du Tarn, la Direction des Services Départementaux de l'Éducation Nationale et la Ligue de l'Enseignement – FOL81

**Ce parcours interrogera nos relations aux autres : notre façon de communiquer, nos engagements, nos responsabilités, notre empathie.**

Qui es-tu pour moi ? Qui suis-je pour toi ? Sommes-nous capables d'écouter l'autre, si proche ou si différent de nous ? Vivre ensemble, vivre avec les autres, apprendre à se connaître en traversant des histoires et des écritures singulières.

#### Un travail autour de 4 textes de théâtre :

- LA CORDÉE  
de Julie Aminthe
- PIRATES  
de Philippe Gauthier
- MILLE ANS  
de Marc-Antoine Cyr
- DANSE CÉLESTINE  
de Sabine Tamisier

#### Une pratique de théâtre en classe

6 heures d'atelier théâtre par des artistes du département autour du texte choisi par les élèves parmi les textes lus.

#### Une rencontre avec l'auteur du texte choisi (sous réserve)

**Un spectacle au choix**  
**OÙ VA TON IMPATIENCE ?**  
d'après *Une Poignée d'étoiles* de Rafik Schami par la Cie Groenland (du 6 au 16 avril)

**APRÈS GRAND C'EST COMMENT ?**  
de Claudine Galea par le Collectif La Sotie (du 1<sup>er</sup> au 5 mars et du 29 mars au 2 avril)

#### J'AI TROP D'AMIS (p.8)



#### La participation aux rencontres départementales théâtre à l'école et au collège

Ces journées offrent aux élèves, tout à la fois acteurs et spectateurs, des temps d'échange et de partage pour présenter sur un plateau de théâtre le travail réalisé au cours de l'année avec le/la comédien-ne.

#### Une formation pour les enseignants du 1<sup>er</sup> et du 2<sup>nd</sup> degrés et les artistes

- *Regards croisés théâtre* le 27 janvier 21 à la SNA  
- *Passeurs de théâtre* (le 25 janvier dans le Gers et le 26 janvier dans le Lot)

## Parcours Théma : Au-delà des murs

25

### > Cycle 4

Tarif / classe : 150€ + entrée(s) des spectacles

En partenariat avec l'ADDA du Tarn, la Direction des Services Départementaux de l'Éducation Nationale, la Ligue de l'Enseignement – FOL81, la Maison de la Musique de Cap' Découverte, l'Espace Apollo de Mazamet

**Avec ce voyage dans 4 textes et 4 écritures différentes, nous vous proposons d'aborder le thème des barrières, des frontières, des murs qui nous séparent et qui poussent à partir.** Et comme un contrepoids, pouvoir interroger ce qui nous réunit, nous mobilise et nous engage. S'ouvrir au monde aussi, connaître l'autre, son chemin, apprendre à écouter et à vivre ensemble.

#### Un travail autour de 4 textes de théâtre :

- PALOMA  
de Sylvain Levey
- FRONTIÈRE NORD  
de Suzanne Lebeau
- ANISSA FRAGMENTS  
de Céline Bernard
- TRAVERSÉE  
d'Estelle Savasta

#### Une pratique de théâtre en classe

6 heures d'atelier théâtre par des artistes du département autour du texte choisi par les élèves parmi les textes lus.

#### Une rencontre avec l'auteur du texte choisi (sous réserve)

**Un spectacle au choix**  
**FRONTIÈRE NORD (p.9)**



**TERRES CLOSES** de Simon Grangeat, Muriel Sapinho, Les Petites gens par la Ligue de l'Enseignement – FOL81 les 28 et 29 jan à la M2M à Cap'Découverte et 1<sup>er</sup> et 2 février à l'Espace Apollo à Mazamet.

#### La participation aux rencontres départementales théâtre (lire ci-contre)

#### Formation pour les enseignants (lire ci-contre)

#### Inscriptions et informations pour les 2 parcours Théma

au parcours  
ADDA, Marie Halet  
05 63 77 32 18  
marie.halet@adda81.fr

au spectacle SNA  
Jeanne Landolfi  
05 63 38 55 76  
jeanne.landolfi@sn-albi.fr

aux autres spectacles  
FOL 81, Corinne Cabieces  
05 63 54 04 94  
culturel@fol81.org

## > Cycle 3 et Cycle 4

Tarif / classe : 150€ + entrée(s) des spectacles

En partenariat avec La Ligue de l'Enseignement – FOL 81, l'Espace Apollo de Mazamet, la Maison de la Musique à Cap' Découverte, la Ville de Gaillac, et l'ADDA du Tarn

**Découvrir un auteur, sa langue, ses sujets de prédilections, essayer de se glisser dans ses mots, le rencontrer, partager ses questionnements, ses engagements d'artiste, c'est ce que nous vous proposons avec ce parcours.**

L'auteur : Simon Grangeat anime jusqu'en 2011 un collectif artistique pluridisciplinaire en tant que metteur en scène-auteur avant de ne se consacrer qu'à l'écriture. Ses textes jouent des formes documentaires, tissant des liens étroits entre la création fictionnelle et le récit de notre monde. Il est régulièrement joué ou mis en lecture dans de nombreuses structures culturelles attentives aux écritures contemporaines.

### Inscriptions et information

au parcours

ADDA, Marie Halet

05 63 77 32 18

marie.halet@adda81.fr

au spectacle SNA

Jeanne Landolfi

05 63 38 55 76

jeanne.landolfi@sn-albi.fr

aux autres spectacles

FOL 81, Corinne Cabieces

05 63 54 04 94

culturel@fol81.org

### Un travail autour des textes de Simon Grangeat

#### Cycle 3

- *Comme si nous...*  
*L'Assemblée des Clairières*
- *Pour la mare*
- *Un caillou dans la botte*

#### Cycle 4

- *Comme si nous...*  
*L'Assemblée des Clairières*
- *Du piment dans les yeux*
- *Terres closes*

### Un spectacle au choix

#### Cycle 3

COMME SI NOUS...

L'ASSEMBLÉE DES  
CLAIRIÈRES (p. 8)

Jeu 4 février, 10h et 14h30

Ven 5 février, 10h

Salle Haute, Grand Théâtre



#### Cycle 4

TERRES CLOSES

De Simon Grangeat,  
Muriel Sapinho,  
Les Petites gens par la  
Ligue de l'Enseignement

– FOL 81 les 4 et 5 février à la M2M à Cap Découverte et à l'Espace Apollo à Mazamet.

#### Une pratique de théâtre en classe

6 heures d'atelier animé par des artistes du département

#### Une rencontre avec l'auteur Simon Grangeat dans les classes (mars 2021)

#### La participation aux rencontres départementales théâtre à l'école et au collège

Ces journées, temps fort de l'année qui clôturent les parcours à l'Athanor à Albi, à la M2M et à l'Espace Apollo, offrent aux élèves, tout à la fois acteurs et spectateurs, des temps d'échange et de partage pour présenter sur un plateau de théâtre le

travail réalisé au cours de l'année avec le/la comédien-ne.

#### Une formation pour les enseignants du 1<sup>er</sup> et du 2<sup>nd</sup> degrés et les artistes

- *Regards croisés théâtre* le 27 janvier 21 à la SNA
- *Passeurs de théâtre* le 25 janvier dans le Gers et le 26 janvier dans le Lot
- *Week-end d'écriture avec Simon Grangeat* ouvert à tous, les 6 et 7 mars 21

#### Autour du parcours

Simon Grangeat sera accueilli dans le Tarn en résidence d'écriture pour son projet de texte à destination de la jeunesse : *Révolte*.

## Ce soir on bouge avec sa classe

### > Collège et Lycée

Tarif / élève : 9€ spectacle au Grand Théâtre + 6€ au fil du Tarn (+ 3€ séance de cinéma)

**Vous êtes un établissement sur le département et vous voulez à la fois profiter de ce qu'il se passe sur votre territoire et au Grand Théâtre.**

**Vous êtes un établissement du Grand albigeois mais vous avez envie d'accompagner vos élèves sur un spectacle au fil du Tarn.**

Ce soir on bouge avec sa classe est pour vous.

**Un spectacle au fil du Tarn dans la commune de votre choix (détails sur [sn-albi.fr](http://sn-albi.fr))**

**TANT BIEN QUE MAL (p. 6)**

**NOTES KIFFS SÉMANTIQUES... (p. 6)**

**LE SYNDROME DU BANC DE TOUCHÉ (p. 8)**

**ZAÏ, ZAÏ, ZAÏ, ZAÏ (p.10)**

**Une rencontre privilégiée avec les équipes artistiques des spectacles**

En classe ou après la représentation, une discussion avec les comédiens, durant laquelle les élèves sont invités à exprimer leurs impressions et leurs appréciations et à s'interroger sur l'expérience vécue.

**Un spectacle au Grand Théâtre**

**Une visite du Grand Théâtre**

Les élèves pourront découvrir la régie, monter sur scène ou se faufiler dans les coulisses...

**Option : Un film en lien avec le spectacle au cinéma le plus proche de chez vous**  
(En fonction des cinémas partenaires)

## Côté cour

27

### > Lycée

Tarif / élève : 9€ spectacle au Grand Théâtre + 3€ séance de cinéma

**La SNA propose aux classes de lycées un parcours au plus près de la création artistique.**

**Ce dispositif a pour objectifs de voir des spectacles et de découvrir les différents corps de métiers à l'œuvre dans le spectacle vivant pour comprendre leur implication concrète dans le processus de création.**

Tout au long de l'année, 7 classes se plongeront dans la manufacture théâtrale en suivant plus particulièrement la création d'un spectacle proposé par la SNA.

**Un spectacle de théâtre en soirée parmi**

**GEORGES DANDIN (p. 5)**

**SOCIÉTÉ EN CHANTIER**

Mar 15 et jeu 17 décembre, 20h30

Mer 16 décembre, 19h30

Grande Salle, Grand Théâtre



**Théâtre**

Stefan Kaegi / Rimini Protokoll  
La cie observe les chantiers de construction comme des microcosmes concentrant les paradoxes de notre société.

**MADemoiselle JULIE (p. 7)**

**LA VIE DE GALILÉE (p. 7)**

**BARTLEBY (p. 8)**

**ANGUILLE SOUS ROCHE (p. 9)**

**LA MOUETTE (p. 11)**

**Le suivi de création du spectacle sélectionné**

**Une documentation pour chaque spectacle**

Tout au long de l'année nous vous fournirons des documents sur la création (scénographie, costume, mise en scène...).

**Le jour du spectacle « Dans les coulisses de la création »**

Une répétition ouverte et/ou rencontre avec un professionnel et/ou visite du décor.

**Le lendemain**

**Une rencontre privilégiée en classe avec les équipes artistiques du spectacle**

**Une séance au cinéma**

Visionnage du film choisi par le metteur en scène en lien avec le spectacle.

**Un spectacle de cirque, danse, musique... (hors théâtre)**

L'idée est de faire découvrir aux élèves la diversité de la création artistique.

Tarif / élève : **LA MOUETTE** 9€ + **LE JEU DES OMBRES** (Théâtre de la Cité) 13,50€

+ option 3€ séance de cinéma

Prise en charge du bus pour le Théâtre de la Cité par la SNA

En partenariat avec le Théâtre de la Cité-CDN Toulouse Occitanie

**Il nous a semblé intéressant de proposer un parcours autour de la notion d'écrire un spectacle « d'après » un texte, un mythe, un opéra. Comment deux metteurs en scène, de la même génération, décident de mettre en scène ces textes classiques ou ces mythes pour du théâtre d'aujourd'hui ?**

En 2001, au sein de la Cie Air de Lune qu'il vient de créer, Jean Bellorini, met en scène *La Mouette* d'Anton Tchekhov. Aujourd'hui, il confie à Valère Novarina une réécriture théâtrale du mythe d'Orphée et Eurydice avec *Le Jeu des ombres*, un spectacle grand public à la croisée du théâtre et de l'opéra !

En 2000, Cyril Teste crée le Collectif MxM avec d'autres artistes (comédiens, créateur lumière, musicien et vidéaste) dont il est le metteur en scène. Leurs premières pièces sont *Alice Underground* d'après Lewis Carroll et *Anatomie Ajax* d'après Sophocle. Aujourd'hui, il crée *La Mouette* d'après Tchekhov en faisant ressortir le mythe d'Œdipe présent dans la pièce.

**« Écrire un spectacle d'après Anton Tchekhov, c'est écrire à partir de sources variées, sa pièce, ses lettres et ses nouvelles, mais aussi sur une variété de supports scénographiques. C'est privilégier le fragment, l'ouverture, voire l'éclatement, à l'unité ; renoncer enfin à trouver la vérité de *La Mouette* pour lui substituer le projet de seulement la 'mettre en travail'. »**

Cyril Teste

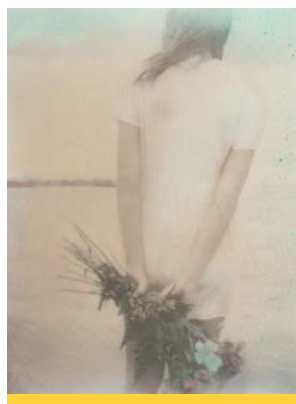
## Deux spectacles

### LA MOUETTE [p. 11]

Mer 5 mai, 19h30

Jeu 6 mai, 20h30

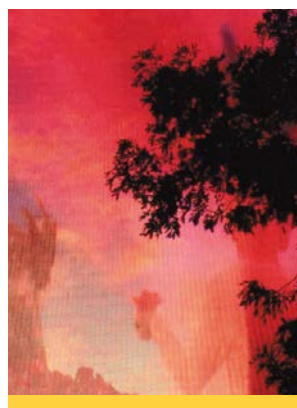
Grande Salle



### LE JEU DES OMBRES

Du 23 au 26 mars

La Salle, Théâtre de la Cité



#### Théâtre

Jean Bellorini  
Jean Bellorini confie à Valère Novarina la réécriture du mythe d'Orphée. Dans un monde en cendres, une communauté d'âmes en peine vient réanimer le

langage et réenchanter l'espace... À la consommation du langage, répond l'éclat du verbe qui s'allume.

À la descente progressive aux Enfers, répond la joie d'être au monde.

*Le Jeu des ombres* sera une plongée festive dans une langue exubérante, en dialogue avec les grands thèmes musicaux de *L'Orfeo* de Claudio Monteverdi.

#### Une rencontre privilégiée avec les équipes artistiques des spectacles

Le spectacle sera accompagné d'un préambule en classe ou au théâtre en présence d'un médiateur et d'un

membre de l'équipe artistique pour présenter les enjeux du spectacle.

#### Une documentation pour chaque spectacle

Une fiche et un dossier d'accompagnement sont mis à la disposition des enseignants.

#### Option :

##### Une séance au cinéma

Visionnage du film choisi en lien avec les spectacles. (programmation en cours).

## Concours de critique théâtrale

### > Collège et Lycée

---

Tarif / élève : **LA VIE DE GALILÉE** 9€

**BLANCHE-NEIGE** 9€ en soirée ou 6€ en séance scolaire

**Avec la SNA, exercez-vous à la critique théâtrale !  
Pour la première année, la SNA met en place un concours de critique (ouvert à tous) autour des spectacles :**

- **LA VIE DE GALILÉE** (p. 7) pour les lycées

- **BLANCHE-NEIGE, HISTOIRE D'UN PRINCE** (p. 7) pour les collèges.

Dans chaque catégorie, les meilleurs textes seront récompensés lors d'une remise de prix, en fin de saison.

#### **Cahier des charges à l'attention des rédacteurs**

Votre rédacteur en chef vous confie la réalisation de l'article critique de presse autour du spectacle *Blanche-Neige, histoire d'un prince* ou *La Vie de Galilée*.

L'article de presse doit compter autour de 2 500 signes-espaces, comprendre un titre, un chapeau, une photographie créditée et légendée et une orthographe soignée.

Date de remise de l'article : vendredi 12 février.

Publication dans le mensuel de la SNA : mars.

Pour vous guider dans votre travail, vous disposez de documents de natures diverses destinés à vous éclairer sur le contexte de création et nourrir votre article et votre argumentation (banque d'images libres de droits, dossier de présentation du spectacle, revue de presse).

---

## Les visites du Grand Théâtre et du Théâtre des Lices

### > Du CP au Lycée

---

Tarif / classe ou groupe : 30€.

Les visites inscrites dans les parcours sont offertes.

Ces visites découvertes ont pour but de faire découvrir aux élèves un large panel des métiers pratiqués à la SNA.

Par la rencontre des professionnels de la Scène Nationale, les jeunes prennent conscience de toute la chaîne des compétences mises en œuvre, du choix d'un spectacle jusqu'à son montage sur le plateau par exemple.

Toutes ces découvertes « in situ » les aident à construire une image positive du monde de la culture.

## Les enfants du patrimoine

### > Collège et Lycée

---

Gratuit

Dans le cadre des Journées européennes du Patrimoine.

Les CAUE proposent aux élèves avec leurs enseignants, un programme d'activités gratuites et adaptées au jeune public.

#### **#GrandThéâtre**

**La SNA propose dans ce cadre un parcours autour du Grand Théâtre à des apprentis photographes instagrameurs.**

Comment communiquer sur le patrimoine en utilisant les nouvelles technologies via les réseaux sociaux ?

#### **Une visite commentée du Grand Théâtre**

**Ven 18 septembre**

Depuis son ouverture, le Grand Théâtre a attiré plusieurs milliers de visiteurs. Mais qui ne s'est jamais demandé ce que cachait les coulisses ? Grâce à cette visite guidée, les élèves pourront découvrir la face cachée des spectacles et des dispositifs techniques de cette structure dessinée par Dominique Perrault.

#### **Un accompagnement par l'attaché au numérique de la SNA**

Prises de photographies, de vidéos, et discussion sur les réseaux sociaux (fonctionnement et impact).

#### **Option : Un spectacle**

**SOON**

(p. 22)

# Prolonger en famille l'expérience du spectacle scolaire !

Le spectacle et les actions en direction du jeune public et des familles sont à l'honneur à la SNA !

Tout au long de la saison nous proposons de jolis rendez-vous à vivre tous ensemble, des instants uniques et singuliers, immergés dans l'imaginaire et la poésie des artistes qui interrogent le monde.

L'occasion pour les familles de vos élèves de venir partager de bons moments lors des temps libres.

## Les ateliers artistiques Parents/Enfants

Cette saison la SNA propose aux familles des ateliers artistiques « parents/enfants » avec les artistes de la saison. Attention partage et complicité garantis !

- Mer 14 octobre, 11h, Grand Théâtre  
autour du spectacle **UN BALCON ENTRE CIEL ET TERRE**  
> de 3 à 5 ans – Atelier art visuel/théâtre
- Sam 7 novembre, 10h30, Grand Théâtre  
autour du spectacle **FABLES À LA FONTAINE**  
> de 6 à 10 ans – Atelier Danse
- Mer 13 janvier, 18h, Grand Théâtre  
autour du spectacle **J'AITROP D'AMIS**  
> dès 6 ans – Atelier initiation à la langue des signes avec Sophie Archilla et Julien Labit, association Maison des sourds d'Albi (MSA), secteur culture et accessibilité « Ecoute mes signes »
- Dim 28 mars, 14h, M2M à Cap'Découverte  
autour du spectacle **L'ŒIL DU CYCLONE**  
> dès 7 ans – Atelier Cirque
- Sam 3 avril, 10h30, Grand Théâtre  
autour du spectacle **MACHINE DE CIRQUE**  
> dès 7 ans – Atelier cirque
- Mer 14 avril, 11h, Grand Théâtre  
autour du spectacle **LES PETITES MAINS**  
> dès 3 ans – Atelier musique/danse
- Mer 26 avril, 11h, Grand Théâtre  
autour du spectacle **CACHÉ!**  
> dès 7 ans – Atelier musical avec la compagnie Super Chahut

Tarif / Atelier famille : 5€ – sur inscription

## Les ateliers philo Enfants

S'écouter, échanger, découvrir de nouvelles idées, trouver des réponses... peut-être : voilà l'idée des ateliers de philosophie pour les enfants. Les ateliers philo permettront de se questionner ensemble sur des thèmes qui entrent en résonance avec les univers proposés par les artistes ou compagnies et de relever le défi d'apprendre à penser par soi-même.

- Ven 4 décembre, 17h30, Grand Théâtre  
autour du spectacle **BLANCHE-NEIGE, HISTOIRE D'UN PRINCE**

- Ven 5 février, 17h30, Grand Théâtre  
autour du spectacle **COMME SI NOUS... L'ASSEMBLÉE DES CLAIRIÈRES**

- Mer 17 mars, 17h30, Grand Théâtre  
autour du spectacle **FRONTIÈRE NORD**

Entrée libre – sur inscription

> de 8 à 11 ans – durée entre 30 min et 1h environ

Les ateliers sont menés par Hélène Déodat - Animatrice formée à la pratique par l'association SEVE, Savoir Être et Vivre Ensemble.

## Les Visites du Grand Théâtre en Famille

Cette saison nous proposons 2 visites pour découvrir le Grand Théâtre en famille :

- Ven 6 novembre, 18h  
avant le spectacle **FABLES À LA FONTAINE**
- Mer 26 mai, 17h avant le spectacle **CACHÉ!**

Entrée libre – sur inscription – durée 1h

## Le coin lecture et la Librairie

En partenariat avec la Médiathèque d'Albi, la SNA propose une sélection d'ouvrages à consulter en amont des spectacles dès 18h30, en lien avec le thème des spectacles jeune public.

Notre partenaire La librairie des enfants – Les petits vagabonds propose également les soirs de spectacles un choix de livre à acheter et à emporter à la maison.

La saison dernière vous étiez 11 000 scolaires à venir assister à un spectacle et à un film avec votre classe tous niveaux confondus et nous vous en remercions grandement !

---

**Pour répondre au mieux à vos demandes, nous vous remercions de respecter les modalités ci-dessous et celles sur la fiche d'inscription.**

### Comment choisir ses spectacles ?

Les compagnies ont expérimenté leur spectacle avant de **fixer l'âge des spectateurs** auxquels elles le destinent. Faites leur confiance, pour le plus grand plaisir des jeunes...

Diverses informations sont également à votre disposition dans la **brochure de saison** et vous pouvez retrouver l'intégralité de ces informations sur notre site internet.

**Le secteur éducatif de la SNA reste à votre entière disposition pour vous aider dans vos choix et vous fournir des documents d'accompagnement.**

Une permanence hebdomadaire est assurée par Emilie Jouanel, professeure chargée de mission théâtre auprès du secteur éducatif. Vous pouvez ainsi échanger avec elle pour tout questionnement éducatif en lien avec les spectacles.

### Inscription de sa classe

#### Avant le 30 septembre

Remplissez entièrement la fiche d'inscription (encartée ou téléchargeable sur notre site) et retournez votre fiche avec la partie jaune de gauche complétée :  
(Nom / Prénom / Mail / Numéro de téléphone / Choix de spectacles / Choix de parcours)  
Par mail ou par courrier.

#### Au cours du mois d'octobre

Nous vous retournerons cette fiche sur laquelle figureront les spectacles validés par la SNA et, le cas échéant, ceux pour lesquels vous serez inscrits sur la liste d'attente (partie verte de droite).

#### Avant le 18 novembre

La validation de votre réservation et l'édition de vos billets, ne seront possible qu'après le retour de cette même fiche auprès de la SNA (par mail ou par courrier) signée par vos soins et votre direction.

### Règlement et retrait des billets

#### Jusqu'à 1 mois avant la date du spectacle

Vous pouvez nous informer d'une modification de votre effectif, passé ce délai nous ne prendrons aucune modification.

Le règlement de la facture s'effectue au plus tard 15 jours avant le spectacle (chèque, espèces ou virement). Passé ce délai, la réservation pourra être annulée. Les billets commandés ne seront ni échangés ni remboursés (même en cas d'absence d'un ou plusieurs élèves).

Le retrait de vos billets s'effectue à l'accueil du Grand Théâtre d'Albi, une semaine après la réception de la fiche navette signée ou au guichet le jour de la représentation.

#### Tarifs des spectacles présents dans ce document

Représentation

- en temps scolaire : 6€ / par élève

- en soirée : 9€ / par élève (*Toulouse-Lautrec* : 16€)

- *au fil du Tarn* : 6€ / par élève

Cinéma

- séance 3€ / par élève

N.B. 1 place exonérée accompagnateur pour 12 élèves minimum.

### Important

Tout au long de l'année, n'hésitez pas à contacter le secteur éducatif de la SNA afin de vous inscrire sur d'autres spectacles (dans la limite des places disponibles).

---

Céline Baïle

*Programmation cinéma*

*Spectacle vivant et cinéma*

*Lycée*

05 63 38 55 66

celine.baile@sn-albi.fr

---

Jeanne Landolfi

*Spectacle vivant et cinéma*

*Maternelle au Collège*

*Classes à horaires aménagés et*

*option d'enseignement*

05 63 38 55 76

jeanne.landolfi@sn-albi.fr

---

Emilie Jouanel

*Professeure chargée de mission*

*théâtre auprès du secteur éducatif*

emilie.jouanel@ac-toulouse.fr

---





---

**Scène  
Nationale  
d'albi**

---

Grand Théâtre  
Place de l'amitié  
entre les peuples  
81 000 Albi

---

Cinéma SNA  
Rue des Cordeliers  
81 000 Albi

---

05 63 38 55 56  
accueil@sn-albi.fr  
www.sn-albi.fr