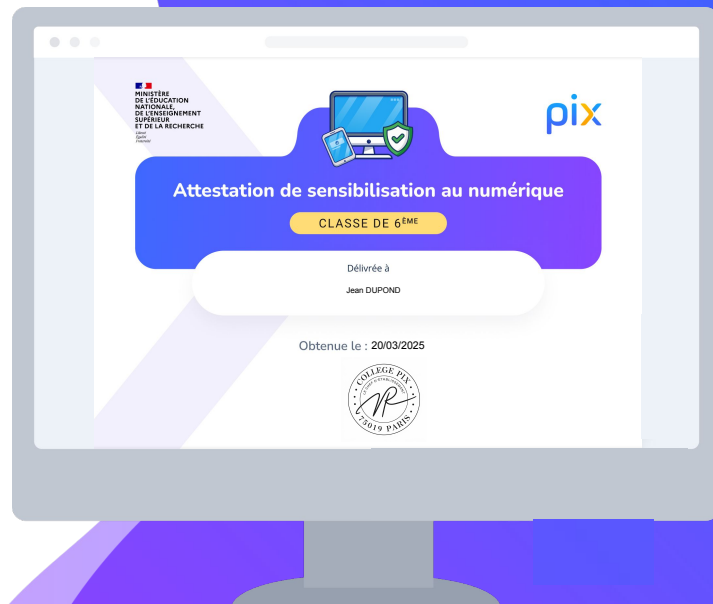


Guide d'accompagnement pédagogique

Attestation de sensibilisation au numérique en 6e

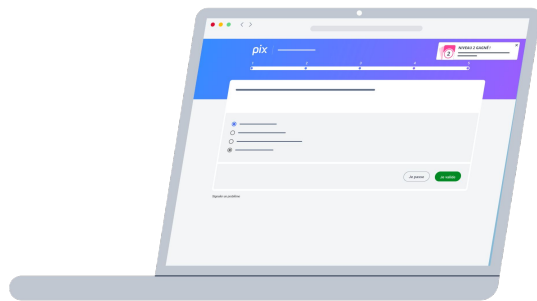
Dernière mise à jour : février 2025



Préambule

Le dispositif d'attestation de sensibilisation au numérique Pix 6e est **distinct de la certification Pix**. Il ne nécessite ni la certification des élèves, ni leur inscription à une session dans Pix Certif, ni l'usage de Pix Companion.

Seul **Pix Orga** est requis pour **la passation des parcours Pix 6e** et pour la **génération de l'attestation** de sensibilisation au numérique.



Les objectifs de l'attestation 6e



Face aux enjeux d'éducation au numérique et de lutte contre le cyberharcèlement et afin de lutter contre les discours de haine et les contenus illicites en ligne, un dispositif a été conçu pour **sensibiliser les élèves de 6e au numérique et leur délivrer une attestation.**

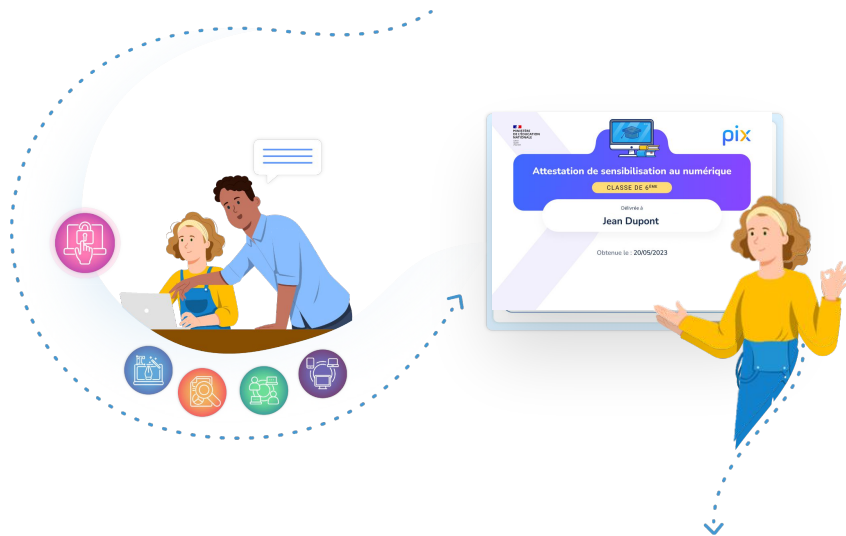
- **Un premier parcours** permet de sensibiliser les élèves aux bonnes pratiques du numérique, avec un focus sur le cyberharcèlement.
Il donne également des conseils aux élèves pour protéger leurs données personnelles (choix d'un mot de passe, localisation GPS...).
- **Un deuxième parcours** permet de poser les jalons d'une culture numérique qui sera développée au cycle suivant.

Au-delà de poser des questions, ce dispositif a vocation à **créer un moment privilégié en classe** pour échanger et débattre sur **la protection et la sécurité en ligne.**

Cadre réglementaire

La note de service du 23-10-2024, publiée au [BO n°43 du 14 novembre 2024](#) indique que :

“L’attestation de sensibilisation délivrée à la suite des trois parcours Pix **devient obligatoire pour tous les élèves à l’issue de la première année de collège** et est renouvelée, à travers la certification Pix 3e, à l’issue de la dernière année de collège.”



Les étapes du dispositif



Deux parcours sont proposés aux élèves de 6e de tous les collèges :

- Un parcours "**Protection et sécurité**" (Domaine 4 du CRCN)
- Un parcours "**Initiation aux compétences numériques**" (Domaines 1, 2, 3, et 5 du CRCN)



Un troisième parcours pour s'améliorer : les élèves n'ayant pas obtenu l'attestation à l'issue de la passation des deux premiers parcours, pourront **retenter les questions échouées ou passées** lors des deux premiers parcours, **pour obtenir leur attestation**.



Le chef d'établissement délivre les attestations aux élèves de 6e, par exemple, lors du dernier conseil de classe.



Rappel Eduscol :

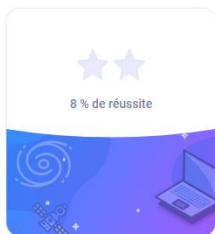
<https://eduscol.education.fr/721/evaluer-et-certifier-les-competences-numeriques>

Parcours 1 “Protection et sécurité” 6e

Ce parcours contient **8 sujets** issus du **CRCN** et 3 sujets créés pour les 6e sur le **cyberharcèlement**. Niveau 2 max.

Compétence	Sujet
S'insérer dans un monde numérique	Maîtriser son identité numérique à travers le choix d'un identifiant (pseudo, adresse électronique...)
Sécuriser l'environnement numérique	Connaître les recommandations pour le choix d'un mot de passe robuste
	Identifier des situations d'arnaque par manipulation psychologique (hameçonnage, usurpation d'identité , faux support informatique)
Protéger les données personnelles et la vie privée	Connaître les notions de données à caractère personnel, de recoupement et d'anonymisation
	Connaître et utiliser la capacité du GPS et d'une adresse IP à géolocaliser un appareil
	Maîtriser l'accès à ses données lors de l'installation d'une application
Protéger la santé, le bien-être et l'environnement	Reconnaître des situations de cyberharcèlement et savoir comment réagir
	Mettre en place des actions pour limiter l'exposition à la cyberviolence
Prévenir le cyberharcèlement (6e)	Connaître les obligations légales nécessaires à l'ouverture d'un compte sur les réseaux sociaux pour les mineurs
	Savoir qu'il existe une ligne d'assistance pour réagir à un cyberharcèlement
	Réagir de manière appropriée à une situation de cyberharcèlement

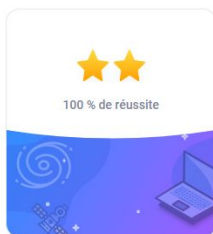
Fin de parcours “Protection et sécurité”



Besoin d'aide ?

Tu ne sembles pas bien connaître les bonnes pratiques pour te protéger sur internet. Pas de panix ;) Avec l'aide de tes professeurs, tu pourras progresser et retenter les défis pendant l'année.

J'envoie mes résultats



Bravo !

Tu sembles maîtriser quelques bonnes pratiques pour te protéger sur internet. N'hésite pas à aider tes camarades et continue à apprendre avec tes professeurs.

J'envoie mes résultats

N'oubliez pas d'envoyer vos résultats à l'organisateur du parcours.



Bien joué !

Tu sembles connaître quelques bonnes pratiques pour te protéger sur internet. Continue à apprendre avec tes professeurs.

J'envoie mes résultats

N'oubliez pas d'envoyer vos résultats à l'organisateur du parcours.

À l'issue du parcours, l'élève obtient un retour sur son **niveau de réussite** et des **conseils pour progresser**.

Ressources pour accompagner les élèves après le premier parcours

Les épreuves jouées par les élèves sont proposées par **un algorithme qui s'adapte à leur niveau**, aussi ils ne jouent pas forcément les mêmes.

Toutes les 5 questions, les élèves peuvent consulter **des ressources** en cliquant sur "Réponses et tutos".

Vous trouverez ci-après des **captures d'écran de quelques épreuves**, les messages clés et des **tutoriels associés** pour alimenter les échanges avec les élèves.

The screenshot shows the Pix interface with a blue header. The 'pix' logo is on the left, and 'Quitter' with a cursor icon is on the right. A progress bar indicates '100%' completion, with a yellow button labeled 'Voir mes résultats →'. Below the progress bar, the word 'AVANCEMENT' is visible. A white box titled 'VOS RÉPONSES' contains a list of five questions. Each question is preceded by a green checkmark (✓) or a red X (✗). To the right of each question is a blue link labeled 'Réponses et tutos'. At the bottom right of the white box is a yellow button labeled 'Voir mes résultats →'.

Statut	Question	Action
✓	Sur la plupart des smartphones, on peut toucher l'écran pour agir. Comment sont appelés ces écrans ?	Réponses et tutos
✓	Consultez la page à l'adresse : https://epreuves.pix.fr/cadeau.html Quel prénom s'affiche sur cette page ?	Réponses et tutos
✗	Quelle est la durée de cette vidéo ?	Réponses et tutos
✓	Parmi les propositions suivantes, laquelle correspond à un réseau social ?	Réponses et tutos
✗	Olga a publié une photo sur un réseau social. Cette photo reste en haut de son profil même si elle n'est...	Réponses et tutos

Connaître le rôle d'un pseudo

Lorsqu'on crée un compte sur un réseau social, par exemple, à quoi sert le **pseudo** ?

Choisissez une seule réponse.

- À cacher son identité.
- À se souvenir de son mot de passe.
- À éviter les virus.



Recommandations :

- Choisir un pseudo vous permet de préserver votre vie privée en gardant secrète votre identité.



Tutos associés :

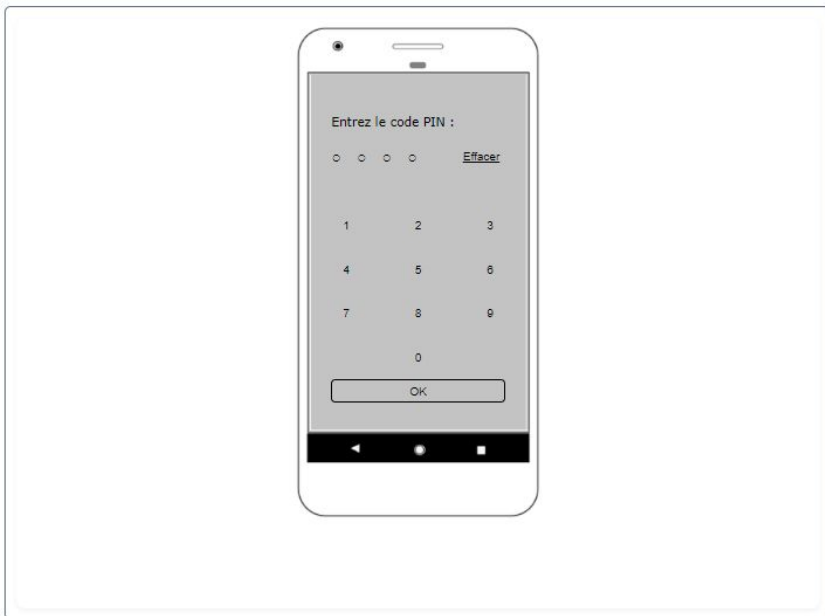
- [Pseudonyme](#) (source : Vikidia)
- [Comment choisir un pseudonyme ?](#) (source : Droits sur internet)

Connaître les recommandations pour le choix d'un mot de passe robuste

Laura a consulté les messages du téléphone de Tom car son code PIN était facile à deviner.

Voici l'accès à son téléphone.

Trouvez son code PIN pour répondre à la question.



Recommandations :

- Le code PIN ne doit pas être trop simple et facile à deviner : 0000, 1234, etc.
- Il ne doit pas contenir de données personnelles : date de naissance, etc.



Tutos associés :

- [Changer le code PIN de votre téléphone](#) (Source Celside-magazine.com)
- [Comment sécuriser au maximum l'accès à votre smartphone](#) (Source cnil.fr)

Savoir éviter les mots de passe les plus courants

Julien s'est fait pirater son compte de messagerie car son mot de passe de 6 caractères est facile à deviner.



Cliquez ci-dessous pour accéder à la messagerie : vous devez trouver son mot de passe.

Combien y a-t-il de messages non lus?

Accès Messagerie

Bonjour Julien

julien@pixmail.org

Mot de passe

Connexion



Recommandations :

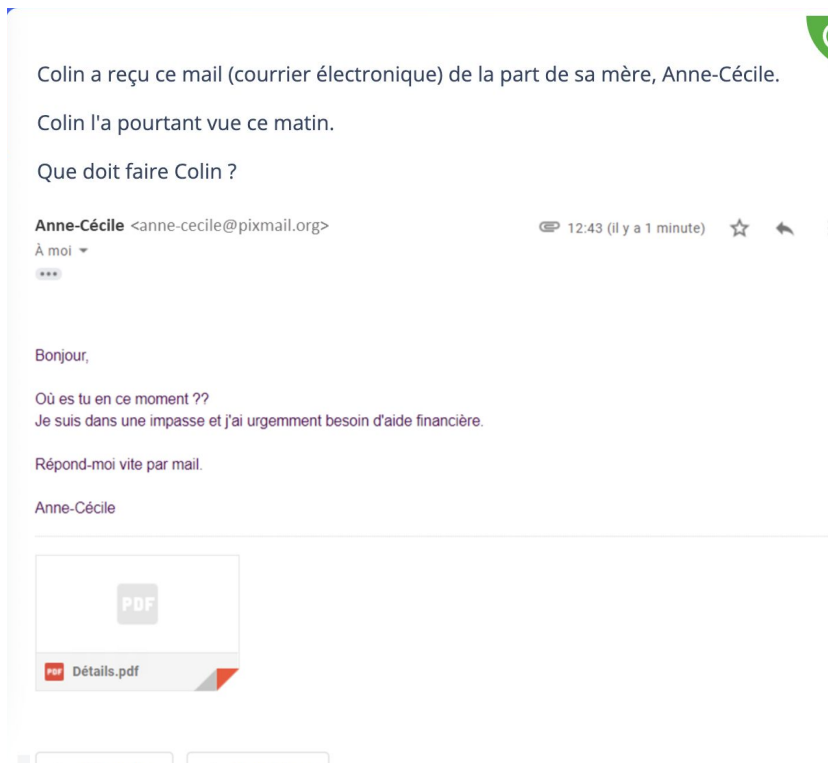
- Un mot de passe ne doit pas être trop simple à deviner : n'utilisez pas votre prénom, ni votre date de naissance, ni le nom de votre animal de compagnie.
- N'utilisez pas le même mot de passe pour tous les sites.



Tutos associés :

- [Les conseils de la CNIL pour un bon mot de passe](#) (Source [cnil.fr](#))

Identifier des situations d'arnaque par manipulation psychologique



Recommandations :

- Si vous recevez un e-mail suspect de la part d'une personne que vous connaissez, c'est peut-être que quelqu'un vous écrit en se faisant passer pour elle.
- Pour vérifier, contactez-la par un autre moyen (téléphone, SMS, de vive voix...) et prévenez-la que son adresse mail a été piratée.



Tutos associés :

- [Piratage de compte, que faire ?](https://cybermalveillance.gouv.fr) (Source cybermalveillance.gouv.fr)
- [Usurpation d'identité, comment s'en protéger ?](https://economie.gouv.fr) (Source economie.gouv.fr)

Connaître les notions de données à caractère personnel

Quelle information permet d'identifier Alexia de façon unique ?



Choisissez une seule réponse.

- Son nom
- Sa date de naissance
- Son adresse électronique (mail)

JE PASSE

JE VALIDE



Recommandations :

Une information "identifie de façon unique" une personne si elle suffit pour reconnaître cette personne et aucune autre personne.

Tutos associés :

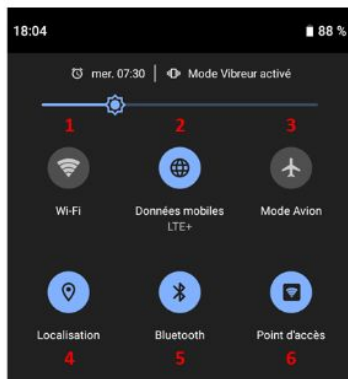


[Donnée personnelle](#) (Source cnil.fr)
[10 conseils pour rester net sur le web](#)
(Source cnil.fr)

Connaître le GPS et savoir utiliser la fonction de géolocalisation d'un appareil

Esteban ne veut pas transmettre sa position géographique.

Sur quelle icône doit-il appuyer ?



Recommandations :

- Beaucoup d'applications utilisent la géolocalisation pour proposer de la publicité ciblée. Il peut être utile de savoir la désactiver.



Tutos associés :

- [Maîtrisez les réglages « vie privée » de votre smartphone](#) (Source cnil.fr)

Maîtriser l'accès à ses données lors de l'installation d'une application

Tomy a installé une nouvelle application sur son smartphone.

Ce message est apparu.

S'il clique sur le bouton Autoriser, que se passe-t-il ensuite ?



[Afficher l'alternative textuelle](#)

Choisissez une seule réponse.

- L'application a accès à la position de Tomy même quand son smartphone est éteint.
- L'application a accès à la position de Tomy quand il utilise cette application.
- L'application a accès à la position de Tomy seulement quand il téléphone.



Recommandations :

- Un appareil éteint ne peut pas être géolocalisé. Les applications peuvent accéder à la géolocalisation même si l'on ne téléphone pas.



Tutos associés :

- [La géolocalisation](#) (Source ina.fr)

Reconnaître des situations de cyberharcèlement et savoir comment réagir

Depuis un mois, Aglaé reçoit par internet des commentaires insultants de la part de plusieurs élèves de sa classe.

De quoi Aglaé est-elle victime ?

Choisissez une seule réponse.

- de désinformation
- de cyberharcèlement
- de vol de données



Recommandations :

- Le cyberharcèlement ou harcèlement via internet (mails, réseaux sociaux, etc.) est un délit puni par la loi.



Tutos associés :

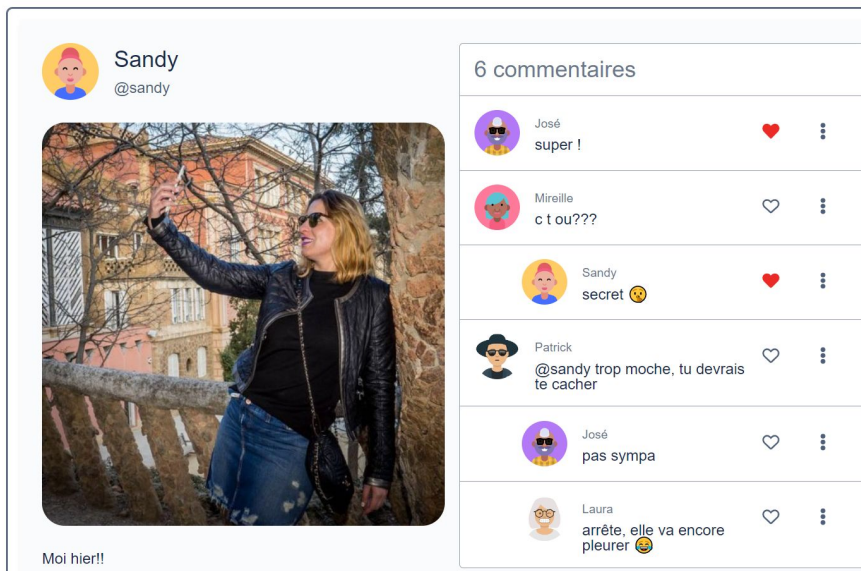
- [Le cyberharcèlement : qu'est-ce que c'est ?](http://internetsanscrainte.fr) (Source internetsanscrainte.fr)
- [Faire face au cyberharcèlement](http://nonaharcelement.education.gouv.fr) (Source nonaharcelement.education.gouv.fr)

Reconnaître des situations de cyberharcèlement et savoir comment réagir

Sandy a posté un message sur son réseau social préféré.

Elle a reçu un commentaire insultant.

Signalez ce commentaire insultant au réseau social.



Recommandations :

- Signaler un commentaire insultant permet de demander son retrait du réseau social.



Tutos associés :

- [Cyberharcèlement : comment le signaler sur les réseaux sociaux ?](#) (Source internetsanscrainte.fr)
- [Les procédures de signalement](#) (Source e-france.org)

Choisir une photo de profil préservant l'anonymat

Luc veut se créer un compte sur un réseau social.

Il a préparé trois photos de profil.

Laquelle protège le mieux sa vie privée ?

Choisissez une seule réponse.

- une photo de lui avec son équipe de sport
- une photo de sa voiture garée devant sa maison
- un dessin le représentant (son avatar)



Recommandations :

- Même les photos où l'on n'apparaît pas peuvent révéler des informations personnelles : nom de rue, plaque d'immatriculation, identité de nos amis, etc.



Tutos associés :

- [5 conseils pour protéger ma vie privée sur les réseaux sociaux](#) (source : CNIL)
- [Données personnelles et réseaux sociaux](#) (source : Lumni)

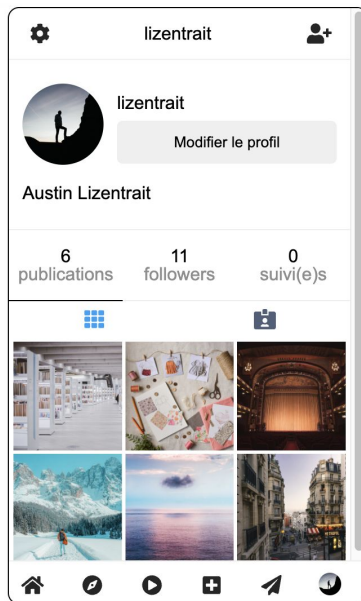
Paramétrer un compte de réseau social pour le mettre en mode privé

Austin possède un compte sur un réseau social.

Tout le monde peut voir et commenter ses publications.

Il veut empêcher des inconnus de le faire.

Pour cela, passez en mode **privé** son compte ci-dessous.



Recommandations :

- Les comptes privés permettent de contrôler les utilisateurs pouvant voir leur contenu ou y répondre. Il est facile de passer d'un compte public à un compte privé depuis le menu "Paramètres de confidentialité" de l'application.



Tutos associés :

- [Instagram, le guide des paramètres indispensables](#) (source : Internet sans crainte)
- [Guides pour paramétrer ses réseaux sociaux](#) (source : Lumni)

Savoir qu'il existe une ligne d'assistance pour réagir à un cyberharcèlement

Un camarade a filmé Léandre et a diffusé la vidéo sur TikTok.

Depuis, des élèves de sa classe la partagent en ajoutant des commentaires insultants.

Léandre est victime de **cyberharcèlement**.

Quel **numéro de téléphone gratuit** peut-il appeler pour recevoir de l'aide?

Numéro de téléphone :



Recommandations :

- Le 3018 est le numéro national pour les victimes de violences numériques (cyberharcèlement, usurpation d'identité...).
- Une application sur Android et iOS est également disponible.



Tutos associés :

- [Faire face au cyberharcèlement](https://nonauharcelement.education.gouv.fr) (Source nonauharcelement.education.gouv.fr)
- [L'application 3018 pour aider les victimes de cyberharcèlement](https://gouvernement.fr) (Source gouvernement.fr)

Connaître les obligations légales nécessaires à l'ouverture d'un compte sur les réseaux sociaux pour les mineurs

À partir de quel âge a-t-on le droit de se créer un compte sur un réseau social?



Choisissez une seule réponse.

- 10 ans
- 13 ans
- 18 ans

Quelles conditions sont nécessaires pour se créer un compte sur un réseau social quand on est âgé de moins de 15 ans?



Choisissez plusieurs réponses.

- Avoir l'autorisation de ses parents.
- Avoir un téléphone mobile.
- Avoir au moins 13 ans.
- Avoir une carte bancaire.



Recommandations :

- Avant 13 ans, il n'est pas autorisé d'avoir un compte sur un réseau social en France.
- Entre 13 et 15 ans, il est possible d'avoir un compte avec l'autorisation de ses parents.
- À partir de 15 ans, il est possible de créer un compte par soi-même. Il s'agit de la majorité numérique.



Tutos associés :

- [La réglementation sur les réseaux sociaux](#) (Source gouvernement.fr)

Réagir de manière appropriée à une situation de cyberharcèlement

Liam, lycéen, publie régulièrement sur un réseau social.

Depuis plusieurs semaines, il reçoit des messages insultants qui le blessent.

Que peut-on conseiller à Liam?

Choisissez une seule réponse.

Ne rien faire.

Camille reçoit, de façon répétée, des messages blessants sur un réseau social.

Elle a honte et veut que ça s'arrête.

Que doit faire Camille?

Choisissez plusieurs réponses.

- Supprimer son compte.
- Répondre aux messages blessants.
- En parler à sa famille ou à des proches.
- Bloquer ou signaler les auteurs de ces messages.



Recommandations :

- Si vous vivez une situation de cyberharcèlement, ou vous en êtes témoin, il est important d'en parler à quelqu'un :
 - à la maison : à vos parents, à votre famille...
 - au collège : à un ami, un professeur, un surveillant, CPE ou chef d'établissement.



Tutos associés :

- [Affiche "Non au harcèlement"](https://www.education.gouv.fr) (Source [education.gouv.fr](https://www.education.gouv.fr))
- [Monde numérique : quels droits ?](https://www.educadroit.fr) (Source [educadroit.fr](https://www.educadroit.fr))
- [Le cyberharcèlement](https://www.lumni.fr) (Source [Lumni.fr](https://www.lumni.fr))
- [Cyberharcèlement : comment se protéger et réagir en cas de violence répétée ?](https://www.pass-santejeunes-bourgogne-franche-comte.org) (Source [pass-santejeunes-bourgogne-franche-comte.org](https://www.pass-santejeunes-bourgogne-franche-comte.org))

Parcours 2 initiation aux compétences numériques

Ce parcours contient 16 sujets issus de 7 des 16 compétences du CRCN. Niveau 2 max. / avec paliers.

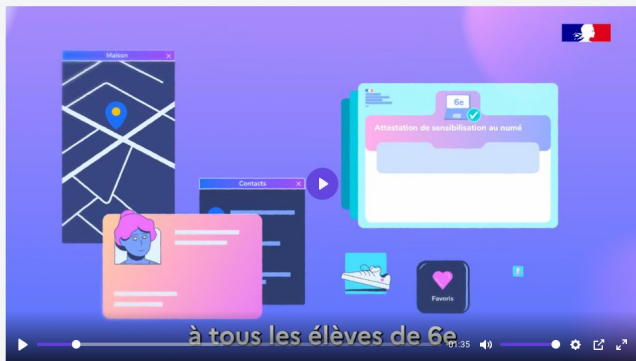
Compétence	Sujet
Mener une recherche et une veille d'information	Repérer et interpréter les indices de qualité d'une page web
	Utiliser un moteur de recherche
Gérer des données	Enregistrer un document
	Organiser des fichiers dans des dossiers et sous-dossiers
Interagir	Consulter une messagerie électronique, identifier le statut des messages et les dossiers standards
	Consulter, répondre à et transférer des courriels
	Envoyer un courriel en maîtrisant ses différents champs (A , Cc, Cci, Objet)
S'insérer dans le monde numérique	Télécharger et consulter un document disponible en ligne
Développer des documents textuels	Mettre en forme les caractères d'un texte (gras, taille, couleur, ...) et savoir utiliser les styles de caractères
	Définir l'alignement et l'interligne d'un texte ; utiliser les styles de paragraphe.
	Saisir du texte incluant ponctuation et caractères spéciaux
	Connaître les outils de traitement de texte et les formats de fichier associés.
Développer des documents multimédia	Utiliser et paramétrer les couleurs d'une image numérique
	Modifier un dessin en traçant des lignes, en colorant des zones et en superposant des images
Construire un environnement numérique	Maîtriser les gestes de base de la navigation (clic droit, double clic et raccourcis clavier)
	Connaître les différentes parties d'un ordinateur ou d'un smartphone (périphériques et composants)

Les vidéos d'accompagnement réalisées par le MEN



Présentation de l'attestation de sensibilisation Pix en 6ème

Dans le cadre du déploiement de l'attestation de sensibilisation au numérique Pix et en vue d'accompagner au mieux les élèves dans cette démarche de sensibilisation, 6 capsules vidéo ont été réalisées par le ministère de l'Éducation nationale et de la Jeunesse, en partenariat avec la CNIL, cybermalveillance.gouv.fr, e-enfance et Pix.



Comment reconnaître des situations de cyberharcèlement et comment y faire face ?

Décider ce que je dis de moi à mes applications, c'est possible ?



Les données personnelles, ça nous concerne ?

Pourquoi et comment désactiver la capacité de localisation d'un appareil mobile ?

Quelles sont les différentes situations d'arnaque et de tromperies sur internet ?

Un mot de passe robuste, c'est quoi ?



Les fiches réalisées par la DGESCO

Fiche établissement Attestation de sensibilisation Pix 6^e

- Rentrée 2024 obligation pour toutes les classes de 6^e



Présentation des parcours Pix 6^e

Les deux premiers parcours peuvent se réaliser dans l'ordre qui convient le mieux à votre établissement.

1. Parcours "Protection et sécurité"

- 🎯 **Objectif** : Sensibiliser aux risques numériques et bonnes pratiques ;
 - 8 sujets du CRCN + 3 sujets sur le cyberharcèlement ;
 - Domaine 4 du CRCN (Cadre de Référence des Compétences Numériques) : Protection et sécurité

2. Parcours "Initiation aux compétences numériques"

- 🎯 **Objectif** : Poser les bases d'une culture numérique ;
 - 16 sujets issus de 7 des 16 compétences du CRCN ;
 - Domaines 1, 2, 3, et 5 du CRCN.

3. Parcours final d'évaluation

- 🎯 **Objectif** : Délivrer l'attestation ;
 - Il reprend les deux premiers parcours et propose seulement les épreuves non jouées ou non réussies ;
 - Il permet aux élèves de progresser et permet la délivrance de l'attestation.

Notice explicative pour les professeurs : Attestation de sensibilisation en 6^e

Depuis la rentrée 2024, tous les élèves de 6e doivent obtenir une attestation de **sensibilisation aux bons gestes avec le numérique**. Cette attestation, obligatoire est délivrée à l'issue de parcours accessibles à partir de la plateforme Pix. Elle sera à terme versée dans le LSU de l'élève.



1. Les objectifs de l'attestation 6^e

- Faire face aux enjeux d'éducation au numérique ;
- Lutter contre le cyberharcèlement et contre les discours de haine et les contenus illicites en ligne.

2. Les étapes du dispositif

Trois parcours Pix sont mis à votre disposition à destination des élèves de 6^e :

- Un premier parcours "**Protection et sécurité**" : Sensibilisation aux bonnes pratiques du numérique, avec un focus sur le cyberharcèlement et des conseils pour protéger les données personnelles ;
- Un deuxième parcours "**Initiation aux compétences numériques**" qui pose les jalons d'une culture numérique ;
- Un parcours final d'**évaluation** qui permet, grâce à un test bilan, de valider leur niveau et d'obtenir l'attestation.

Le parcours bilan porte sur les deux premiers parcours. Un **badge** est délivré en fonction des résultats obtenus. Les attestations sont délivrées par le chef d'établissement.

Un flyer dédié aux parents



RÉPUBLIQUE FRANÇAISE
Liberté
Égalité
Fraternité



Pix est un service public en ligne, gratuit et ouvert à tous qui permet de développer, évaluer et certifier ses compétences numériques.

Les compétences numériques

Les compétences numériques englobent un ensemble de savoirs et savoir-faire permettant à chacun de naviguer avec des outils numériques de manière sûre, responsable et critique.



La plateforme Pix

La plateforme Pix permet à chacun de cultiver ses compétences numériques grâce à des défis sur des situations réelles, manipulations de fichiers et de données, d'explorer le web à travers des enquêtes et tester votre culture numérique.

- **Une expérience personnalisée**
Pix adapte la difficulté des questions, réponse après réponse en fonction des résultats.
- **Des défis qui s'adaptent aux enjeux d'aujourd'hui et de demain**
Les questions évoluent constamment pour rester en phase avec les technologies et les nouveaux usages.
- **Une certification reconnue**
Reconnue par l'État, la Certification Pix permet de valoriser les compétences numériques.

La Certification Pix

Recherche de stage, entrée dans les études supérieures ou dans la vie active : **la certification Pix permet de valoriser ses compétences numériques tout au long de son parcours !**



Le score obtenu lors de la certification est automatiquement remonté dans **Parcoursup** et peut également être valorisé sur le CV.

[Lien vers la documentation](#)

> Pix pour les élèves

Pour les élèves, de la 6^e à la Terminale, la plateforme Pix est **accessible tout au long de la scolarité**, en classe ou en autonomie.

Les grandes étapes de l'année scolaire 2024/2025



Dès la 6^e
L'aventure Pix commence en 6^e avec des parcours pour sensibiliser à la cybersécurité et au cyberharcèlement, et explorer en immersion la culture générale numérique. À la clé, **l'obtention d'une attestation de sensibilisation au numérique !**



De la 5^e à la Terminale

Au collège ou au lycée, l'année commence avec le parcours de rentrée Pix, puis se poursuit avec des parcours thématiques. La Certification Pix est passée chaque année par tous les élèves de 3^e et Terminale en France.

- **Du 7 novembre 2024 au 07 mars 2025 (hors Nouvelle-Calédonie)**
Certification des élèves de Terminale (*lycée général et technologique, lycée professionnel*), de CAP(A) et des étudiants en 2^e année de STS(A) et CPGE.
- **Du 17 mars 2025 au 13 juin 2025 (hors Nouvelle-Calédonie)**
Certification des élèves de 3^e et au terme de la formation en BTS(A).



> Pix, c'est aussi pour les parents !

Préparer un exposé, consulter les devoirs à faire sur l'ENT (*Espace Numérique de Travail*), utiliser Parcoursup, échanger avec sa famille et ses amis sur les réseaux sociaux, jouer aux jeux vidéo... **Aujourd'hui, il faut savoir accompagner et protéger ses enfants dans leurs pratiques, leurs temps d'écran ou face au cyberharcèlement.**

Découvrez les nouveaux parcours Pix dédiés aux parents sur

pix.fr >

Des tests thématiques

jouables sans inscription en 5 minutes et sur smartphone, pour aborder les compétences numériques indispensables.



Sur l'impulsion du ministère de l'Éducation nationale, cette opération est soutenue par l'État dans le cadre du dispositif "Territoires Numériques Éducatifs - enveloppe coup de cœur" de France 2030 opérée par la Caisse des Dépôts.





pix

Merci !

Pour rejoindre la communauté Pix :
communaute.pix.fr