

ЗАДАНИЕ 1 (ТЕСТЫ)

1. «Белые» в восстании 1863–1864 гг.
2. Распад «Земля и воля».
3. Первый Всебелорусский съезд.
4. Конституция БССР.
5. РБ во второй половине 1990-х – начале XXI века.
6. С/х во второй половине XIX в.
7. Промышленная революция.
8. «Военный коммунизм».
9. Предприятия РБ 1950–1960 гг.
10. Соц.-эконом. разв. РБ.
11. Руководители росс. армии 1812 г.
12. Польский оккупационный режим.
13. Руководители партизанских отрядов.
14. Группа армии «Центр».
15. «План Маршалла».
16. Внешняя политика РБ.
17. Формирование бел. нации.
18. Белорусизация.

1. Укажите две основные цели «белых» в восстании 1863–1864 гг.

- 1) ликвидация помещичьего землевладения;
 - 2) приобретение Беларусью государственной самостоятельности;
 - 3) восстановление независимости Речи Посполитой в границах 1772 г.;
 - 4) образование Великого княжества Литовского;
 - 5) ликвидация барщины и замена её чиншем.
2. Укажите две организации, на которые распалась в 1879 г. «Земля и воля»
- 1) «Красный передел»;
 - 2) «Воля народа»;
 - 3) «Чёрный передел»;
 - 4) «Гомон»;
 - 5) «Народная воля»;
3. Определите решение Первого Всебелорусского съезда Советов в феврале 1919 г.
- 1) укрепить территорию Белорусской Советской Социалистической Республики (БССР)

1) Решение важнейших вопросов с помощью местных референдумов;

2) Свободная деятельность религиозных организаций;

3) Повышение роли коммунистической партии в обществе;

4) Отсутствие идеологии белорусской государственности;

5) Активизация деятельности общественных организаций.

6. Определите две характерные черты развития сельского хозяйства во второй половине XIX в.

- 1) расширение землевладения католической шляхты;
 - 2) наличие значительного количества малоземельных и безземельных крестьян;
 - 3) развитие капитализма в сельском хозяйстве по «прусскому» пути;
 - 4) отсутствие социальных конфликтов в деревне;
 - 5) свободный выбор форм землепользования.
7. Укажите особенности промышленной революции в Беларуси.

9. Укажите предприятия, построенные в БССР во второй половине 1950-х — первой половине 1960-х гг.

- 1) Кричевский цементный завод
 - 2) Производственно-техническое предприятие «Горизонт»
 - 3) Белорусский автозавод (БелАЗ) в г. Жодино
 - 4) Березовская ГРЭС
 - 5) Мозырский нефтеперерабатывающий завод
10. Определите две характерные черты социально-экономического развития Республики Беларусь.
- 1) существование только государственной формы собственности;
 - 2) развитие экономических связей преимущественно с западноевропейскими государствами;
 - 3) обеспечение экономической безопасности государства;
 - 4) определение государством основных направлений развития экономики;
 - 5) отсутствие социальных гарантий для населения.

4) К. Орловский;

5) С. Ваупшасов.

14. Укажите две области, которые в условиях оккупационного режима НЕ вошли в территорию деятельности армейского тыла группы армий «Центр»

- 1) Витебская область;
- 2) Могилевская область;
- 3) Пинская область;
- 4) Гомельская область;
- 5) Брестская область.

15. Укажите верные утверждения в программе «плана Маршалла»

- 1) Целями реализации плана является восстановление разрушенной войной экономики;
- 2) условием предоставления помощи является отсутствие в правительстве представителей коммунистических партий;
- 3) источником предоставления помощи является бюджет Советского Союза
- 4) осуществление плана началось в 1939 г.;

3) Слабость национальной интеллигенции (отсутствие учебных заведений)

18. Укажите два мероприятия политики белорусизации, которая проводилась в БССР в 1920-е гг.

- 1) перевод делопроизводства только на белорусский язык;
- 2) перевод обучения в учреждениях образования на белорусский язык;
- 3) введение обязательного среднего образования;
- 4) переселение белорусов из деревень в города;
- 5) закрытие школ для национальных меньшинств.

ЗАДАНИЕ 2 (ПОНЯТИЯ)

Автономия - право самостоятельного осуществления государственной власти или управления, которое предоставляется отдельной территории или народу, компактно проживающему в пределах государства.

Аграрно-промышленный комплекс - крупный межотраслевой комплекс, объединяющий несколько отраслей экономики, направленных на производство и переработку сельскохозяйственного сырья и получение из него продукции, доводимой до конечного потребителя.

Аграрный вопрос - вопрос о собственности на землю и ее распределении, об обеспечении условий для успешного развития сельского хозяйства и удовлетворения требований крестьянства.

«Американский» путь развития капитализма в сельском хозяйстве - способ аграрного хозяйствования, при котором собственность на землю закрепляется за теми, кто ее непосредственно обрабатывает. При проведении столыпинской аграрной реформы создавались условия для реализации этого пути: крестьянин мог закрепить свои земельные наделы в собственность через отруб или хутор.

Аннексия - насильственное присоединение одним государством территории другого государства (или ее части).

А

выраженная в совокупности их взаимных прав, обязанностей и ответственности.

Евразийский экономический союз (ЕАЭС) - международная организация региональной экономической интеграции, учрежденная Договором о Евразийском экономическом союзе в 2014 г.

Западнорусизм - система взглядов, сторонники которых изучали и рассматривали особенности белорусов как части общерусского этноса без признания за ними права на самостоятельность.

Инвентарь - хозяйственные документы, которые включали подробное описание помещичьих имений, крестьянских наделов и повинностей.

Индустриализация - процесс создания крупного машинного производства во всех отраслях народного хозяйства, и прежде всего в промышленности.

Индустриальное общество - общество, для которого характерны разделение труда, специализация производства и его автоматизация, ориентация производства на рынок, использование в производстве достижений науки и техники.

Интеграция - процесс и результат взаимосвязи, взаимодействия, сближения

Г, Е, З, И

К, М

крестьян в крупные коллективные хозяйства (колхозы).

Конфессия - особенность вероисповедания в пределах определенного религиозного учения, а также объединение верующих, придерживающихся этого вероисповедания.

Коренизация - одно из основных направлений политики белорусизации, предусматривающее повышение роли лиц коренной национальности в общественно-политической жизни республики, выдвижение кадров из коренного населения на партийную, советскую, хозяйственную и общественную работу.

Культурная революция - условное название комплекса преобразований в области культуры, науки, образования, литературы, искусства в 1920–1930-е гг. в СССР и БССР.

Менталитет - склад ума, совокупность умственных, эмоциональных, культурных особенностей, ценностных ориентаций и установок, присущих социальной или этнической группе, нации, народу, народности.

Ментальность - образ мышления, общая духовная настроенность человека, группы.

Модернизация - процесс постепенного усовершенствования общественных отношений в ходе становления индустриального общества. Признаки модернизации -

1	2	3	4	5
6	7	8	9	10

5) предоставляемая помощь распространялась только на капиталистические страны Западной Европы.

16. Назовите основные приоритеты внешней политики Республики Беларусь

- 1) интеграция в мировое сообщество как равноправного, суверенного, независимого государства;
- 2) всевозможное содействие строительству новой мировой и европейской системы безопасности;
- 3) объединение в составе Республики Беларусь территорий компактного проживания белорусов;
- 4) выстраивание дипломатических отношений только со странами славянского мира;
- 5) стремление на вступление в Европейский союз.

17. Укажите исторические условия формирования белорусской нации.

- 1) Отсутствие собственной государственности (нахождение в составе Российской империи)
- 2) Религиозная ситуация (усиление православия)

11. Укажите два исторического деятеля, которые НЕ являлись руководителями российской армии в годы Отечественной войне 1812 года.

- 1) П.И. Багратион;
- 2) К. Острожский;
- 3) А.П. Тормасов;
- 4) Д. Радзивилл;
- 5) М.Б. Барклай-де-Толли.

12. Укажите особенности польского оккупационного режима в годы польско-советской войны

- 1) национализация земли;
- 2) ликвидация советских органов управления;
- 3) действие декретов советской власти;
- 4) возврат земли помещикам;
- 5) действие белорусских школ и учреждений культуры.

13. Укажите два исторического деятеля, которые НЕ являлись руководителями партизанских отрядов на территории Западной Беларуси в 1920-е гг.

- 1) В. Хоружая;
- 2) Г. Шиманюк;
- 3) Б. Тарашкевич;

- 1) Завершилась в 90-х гг. XIX века, на десятилетие позже, чем в развитых районах России;
- 2) Большинство фабрик и заводов были размещены в городах;
- 3) Беларусь опережала другие российские губернии по концентрации производства;
- 4) Специализация белорусской промышленности по-прежнему определялась использованием и переработкой продукции сельского хозяйства, лесного и минерального сырья;
- 5) Ведущей отраслью промышленности во второй половине XIX века было сыроварение.

8. Определите два главных элемента политики «военного коммунизма»

- 1) Национализация промышленности;
- 2) комплектование предприятий рабочими через биржи труда;
- 3) проведение денежной реформы;
- 4) введение продразверстки;
- 5) переселение крестьян на хутора;
- 6) отмена карточной системы обеспечения населения товарами.

- 2) создать Социалистическую Советскую Социалистическую Республику Литвы и Беларусь
- 3) разрешить свободную деятельность церковных организаций
- 4) создать Белорусскую Народную Республику (БНР)
- 5) принята Конституция ССРБ и утверждены герб и флаг

4. Укажите две идеи конституции БССР, принятой в 1937 году

- 1) конституция БССР – «Конституция развитого капитализма»;
- 2) Беларусь провозглашена социалистическим государством рабочих и крестьян;
- 3) утверждение капиталистической собственности на средства производства;
- 4) частная собственность становилась основной формой собственности;
- 5) провозглашались права избирать и быть избранным.

5. Определите характерные черты общественно-политической жизни Беларуси во второй половине 1990-х – начале XXI века.

Инструкция

На передней стороне этого листочка находится список заданий с их номерами.

В каждом задании даны варианты ответов. Зеленым цветом обозначены верные ответы.

М, Н

индустриализация, урбанизация, демократизация, развитие науки, образования и культуры, ограничение роли церкви, формирование правового государства и гражданского общества.

Монополия - 1) хозяйственное объединение, сосредоточившее в своих руках большую часть производства и сбыта какого-либо товара;

2) исключительное право одного лица, группы лиц или государства на производство, торговлю или какую-либо другую сферу деятельности.

Национализация - переход, передача имущества (земли, предприятий, транспорта, банков и др.) из частной собственности в государственную.

Национальная форма государственности - форма самоопределения и организации той или иной нации на определенной суверенной территории.

Национальное самосознание - совокупность идей, представлений, убеждений, верований, в которых народ осознаёт себя как нацию.

Национальный вопрос - совокупность политических, экономических, правовых, идеологических и других проблем, проявляющихся в процессе внутрис государственного и межгосударственного общения между этническими группами (народностями, нациями).

И, К

и объединения в единое целое каких-либо частей, элементов, в частности стран и их экономик, общественных и политических структур, партий, организаций и др.

Интенсивный путь развития экономики - путь развития, связанный с ростом производства на основе улучшения качественных показателей, в первую очередь за счет внедрения в производство достижений науки и техники и увеличения производительности труда.

Инфляция - падение покупательной способности денег, их обесценивание, связанное с избытком денежной массы и недостатком потребительских товаров.

Информационное общество - общество, в котором в результате научно-технической революции, создания компьютеров, роботизации производства изменяется характер труда. Для такого общества характерны определяющая роль науки и техники, массовое использование информационных технологий. Постепенно приходит на смену индустриальному обществу.

Коллаборационизм - осознанное, добровольное и умышленное сотрудничество с врагом в его интересах и в ущерб своему государству.

Коллективизация сельского хозяйства - объединение индивидуальных хозяйств

Б, Г

Беловежские соглашения - межгосударственные соглашения о прекращении существования СССР и создании СНГ, подписанные в резиденции Вискули в Беловежской пуще 8 декабря 1991 г. руководителями России, Беларуси и Украины.

Белорусизация - политика национально-государственного и национально-культурного строительства в БССР в 1920-е гг., проводимая Коммунистической партией большевиков Беларуси и правительством БССР и направленная на развитие культуры Беларуси, белорусского языка и школ.

Белорусоведение - гуманитарная дисциплина, объектом изучения которой является Беларусь: ее история, традиции, культура, социальная жизнь, взаимодействие с соседями и роль в международном сообществе.

Геноцид - уничтожение отдельных групп населения по расовым, национальным или религиозным мотивам.

Государственный суверенитет - независимость и самостоятельность государства во внутренней и внешней политике, которая не допускает иностранного вмешательства.

Гражданство - устойчивая политико-правовая связь между государством и личностью,

Инструкция

Понятия расположены в алфавитном порядке. На каждой странице в правом верхнем углу есть первые буквы понятий на данной странице.

Н, О, П
Нация - устойчивая общность людей с определенной психологией и национальным самосознанием, исторически сложившаяся, имеющая общие хозяйственные связи, особую культуру и литературный язык, быт, территорию проживания, собственную государственность.
Осадничество - институт военных и гражданских колонистов («осадников»), которых польское правительство переселяло из центральных регионов страны в Западную Беларусь.
 Проводилось на основании специального закона от 17 декабря 1920 г. «О наделении землей солдат польской армии, которые отличились в войне против России».
Перестройка - название политики, начатой с середины 1980-х гг. частью руководства СССР во главе с М.С. Горбачевым, которая привела к значительным изменениям во внутренней политической и международной жизни, связанным с гласностью, демократизацией, попытками ускорения темпов развития экономики.
Политика «военного коммунизма» - внутренняя политика советского государства (1918–1921 гг.): система чрезвычайных мер, которые осуществлялись в период Гражданской войны и военной интервенции.
Полонизация - заимствование или насаждение польской культуры, в особенности

П, Р
 к фабрике, связанный с формированием промышленной буржуазии и волнонаемного рабочего класса.
«Прусский» путь развития капитализма в сельском хозяйстве - способ аграрного хозяйствования, при котором сохранялась помещичья собственность на землю.
Разбór шляхты - комплекс мероприятий, проводимых властями Российской империи по сокращению шляхетского сословия на территориях Речи Посполитой, вошедших в состав Российской империи в конце XVIII в.
Раскулачивание - система репрессивных мер, осуществляемых советской властью накануне и во время коллективизации против крестьян, причисленных к разряду кулаков.
Реабилитация - восстановление доброго имени и прав невиновно осужденных.
Рельсовая война - действия партизан с целью нарушения работы железнодорожного транспорта противника и вывода из строя перевозимых по железной дороге живой силы, техники и материальных средств.
Репарации - полная или частичная компенсация, выплата материальных убытков от войны государством, совершившим агрессию, стране, которая пострадала от нее.

С, Т, У
Союзное государство Беларуси и России - интернациональное объединение Российской Федерации и Республики Беларусь с поэтапно организуемым единым политическим, экономическим, военным, таможенным, валютным, юридическим, гуманитарным и культурным пространством.
Таможненный союз (ТС) - межгосударственное соглашение в рамках Евразийского экономического союза (ЕАЭС). Он предполагает отмену таможенных пошлин и подобных платежей во взаимной торговле между странами - участниками союза.
Униатство - конфессия, возникшая на основе союза (унии) различных христианских церквей с католической церковью на условиях признания первыми религиозного главенства папы римского и католической догматики при сохранении традиционного религиозного культа и использовании местного языка для богослужения.
Унитарное государство - форма государственного устройства, при которой территория государства не имеет в своем составе федеральных единиц (республик, штатов и т. п.), а делится на административно-территориальные единицы (области, губернии, районы и т. п.).

- ЗАДАНИЕ 3 (КАРТЫ)**
1. Евреи после присоединения к РИ.
 2. Революция 1905–1907.
 3. Установление советской власти.
 4. Формирование территории БССР.
 5. Современная геос. политика в РБ.
 6. Столыпинская реформа.
 7. Железные дороги.
 8. Индустриализация.
 9. Авария на ЧАЭС.
 10. Наполеоновские войска.
 11. Первая мировая война.
 12. БССР в 1920-е.
 13. «Багратион».
 14. Концентрационные лагеря.
 15. Границы расселения белорусов.
 16. Полонизация, белорусизация.
 17. ССР Литвы и Беларуси.

Используя картосхему сделайте выводы, насколько изменилось положение евреев после присоединения белорусских земель к Российской империи?

Губернии, входящие в черту еврейской осадности

2
Какие особенности революционных событий 1905 – 1907 гг. на территории Беларуси отражены на картосхеме?

Революция 1905–1907 гг. в Беларуси

3
Какие особенности установления советской власти на территории Беларуси отражены на картосхеме?

Ленинизация контрольно-охранительной сети Беларуси

4
Какие особенности формирования территории БССР отражены на картосхеме?

Беларусь по условиям Рижского мирного договора. Укрепление БССР в 1924 и 1926 гг.

5
Какие особенности современной государственной политики в Республике Беларусь отражены на данной картосхеме?

Минимальные компетенции на территории Республики Беларусь, поставленные событиями Великой Отечественной войны

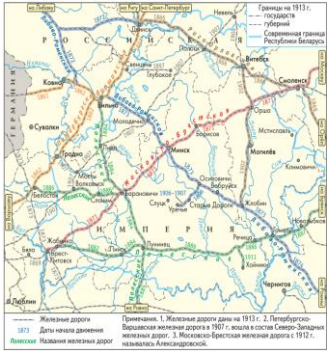
6
Какие мероприятия и особенности проведения столыпинской реформы отражены на картосхеме.

Доля крестьянских хозяйств, которые в 1907–1916 гг. вышли на участки в аренду (в процентах)

11	12	13	14	15
16	17	18	19	20

<p>1</p> <p>В 1794 г., согласно указу Екатерины II, в белорусско-литовских губерниях была введена черта еврейской оседлости, в рамках которой евреям-иудеям запрещалось проживать за пределами городов и местечек. Также им запрещалось переселяться за пределы губерний, входивших в черту еврейской оседлости. Евреи имели право заниматься только торговлей и ремеслами. В XIX в. евреи составляли основную массу городского населения Беларуси.</p>	<p>Инструкция</p> <p>На передней стороне этого листочка находится список карт с номерами.</p> <p>На каждом листочке с одной стороны находится карта и задание к ней, а с обратной – ответ. В правом верхнем углу находится номер карты.</p>	<p>У, Ч, Э</p> <p>Урбанизация - процесс миграции населения из сельской местности в городскую, что в итоге приводит к стремительному росту городов.</p> <p>Устойчивое развитие - такое развитие общества, при котором удовлетворение потребностей нынешних поколений осуществляется без ущерба для возможностей будущих поколений удовлетворять свои собственные потребности.</p> <p>Человеческий капитал - совокупность знаний, умений, навыков, которые используются для удовлетворения разнообразных потребностей человека и общества.</p> <p>Эклектика (в архитектуре) -художественное направление, ориентирующееся на использование в одном сооружении любых форм прошлого в любых сочетаниях.</p> <p>Экстенсивный путь развития экономики - путь развития, связанный прежде всего с увеличением количественных, а не качественных показателей.</p>	<p>Р, С</p> <p>Реформа - преобразование, изменение, переустройство какой-либо стороны экономической и общественной жизни при сохранении основ существующего государственного строя.</p> <p>Рыночный социализм -форма социализма, сочетающая общественное владение средствами производства с широким использованием рыночных механизмов экономики.</p> <p>Социалистический реализм -мировоззренческий метод художественного творчества в литературе и искусстве, утвердившийся в СССР в 1930-е гг., а затем и в других социалистических странах. Внедрялся в художественное творчество средствами государственной политики, в том числе цензурой, требовал правдивого, исторически конкретного изображения действительности в ее развитии; при этом правдивость и историческая конкретность художественного изображения действительности должны были сочетаться с задачей идейного воспитания трудящихся в духе социализма.</p> <p>Социально ориентированная экономика - это модель экономического развития, при которой существуют государственные и частные секторы экономики, а государство играет определяющую роль в регулировании экономических процессов и формировании условий для обеспечения потребностей населения.</p>	<p>П</p> <p>польского языка, в землях с непольским населением, контролируемых Польшей или подверженных польскому культурному влиянию.</p> <p>Правовое государство -государство, в котором реализован принцип разделения властей на законодательную и исполнительную, взаимно контролируемые, и независимую судебную. Предусматривается принцип верховенства законов, обязательное исполнение их всеми государственными органами и должностными лицами, равенство всех людей перед законом, обеспечение прав и свобод граждан.</p> <p>Приватизация - разгосударствление, переход имущества из государственной собственности в частную или коллективную.</p> <p>Продналог - продовольственный натуральный налог, взимаемый с крестьянских хозяйств в годы новой экономической политики в СССР. Продразвёрстка - элемент политики «военного коммунизма» в Советской России в 1918–1920 гг.; система заготовок продовольствия, при которой крестьяне обязаны были сдавать государству все излишки продукции, в первую очередь зерна.</p> <p>Промышленная революция (промышленный переворот) - переход от мануфактурного к фабрично-заводскому производству, от ручного труда к машинному, от мануфактуры</p>
<p>6</p> <ol style="list-style-type: none"> 1. На картосхеме отражено одно из направлений столыпинской реформы - разрушение сельской общины. 2. Согласно реформе крестьяне получали право на выход из общины и закрепление в личную собственность земли в виде отруба или хутора. 3. Одной из особенностей осуществления столыпинской реформы на белорусских землях было то, что она проводилась только в Могилевской и Витебской губерниях, где до этого сохранялось общинное земледелие (в Виленской, Гродненской и Минской губерниях существовала подворная форма земледелия). 4. Проведение столыпинской реформы было приостановлено в годы Первой мировой войны. 	<p>5</p> <p>На данной картосхеме отражена особенность современной государственной политики Республики Беларусь, которая заключается в придании большого значения сохранению исторической памяти о героическом прошлом белорусского народа, фактах геноцида в отношении белорусского народа в годы Второй мировой войны и бережного отношения к историко-культурному, духовному наследию.</p>	<p>4</p> <p>Особенности:</p> <ol style="list-style-type: none"> 1. Часть территории Беларуси в 20-е гг. оставалась в составе другого государства (Зап. Беларусь в составе Польши); 2. БССР стала одной из союзных республик СССР; 3. РСФСР передала БССР в 1924 и 1926 годах территории, в результате чего произошло укрупнение БССР и сформировалась её восточная граница; 4. Существовали спорные между Литвой и Польшей территории Зап. Беларуси, которые в 20-е гг. входили в состав Польши (Вильно и Виленский край); 5. Условия Рижского мира не соответствовали границе Польши, предложенной Антантой после Первой мировой войны (Линия Керзона). 	<p>3</p> <p>25 октября Минский Совет рабочих и солдатских депутатов провозгласил свою власть в городе. 2 ноября 1917 г. власть в Минске взял в свои руки Военно-революционный комитет (ВРК) Западной области и фронта. В период с 25 октября по 20 ноября 1917 г. произошло установление советской власти на не оккупированной германскими войсками территории Беларуси (в Витебске, Гомеле, Могилеве и в других городах Беларуси). Ставка Верховного главнокомандующего российской армией, располагавшаяся в Могилеве была ликвидирована.</p>	<p>2</p> <ol style="list-style-type: none"> 1. Большинство крупных городов на территории Беларуси было охвачено революцией; 2. Активное участие в революционных событиях приняли крестьяне; 3. Революционная борьба носила в том числе и вооружённый характер; 4. Были случаи расстрелов и вооружённого столкновения с полицией (Курловский расстрел в Минске); 5. Активное участие в революции приняли рабочие железной дороги, в связи с этим большая часть железных дорог была охвачена стачками.

Перечислите в хронологической последовательности построенные во второй половине XIX – начале XX в. железные дороги на территории Беларуси. Назовите с опорой на картосхему с какими районами Беларусь получила железнодорожную связь.



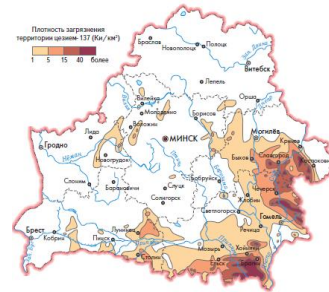
7

Какие особенности проведения индустриализации в БССР отражены на картосхеме?



8

Проанализируйте картосхему. Какое событие отражено на картосхеме? Какие последствия оно имело для экономики Беларуси?



9

а) Опишите ход военных действий на территории Беларуси в период наступления наполеоновских войск(1).
б) Схематично обозначьте ход боевых действий(2).
в) Обозначьте места крупных сражений(3).



Картосхема. Начало войны 1812 года на территории Беларуси

10

Какие особенности геополитического и экономического положения белорусских земель в годы Первой мировой войны отражены на картосхеме?



Беларусь в годы Первой мировой войны

11

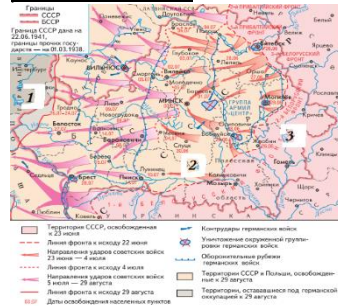
а) В каком году Беларусь находилась в пределах территории обозначенной на картосхеме цифрой (1).
б) В каком году к БССР были присоединены территории, обозначенные на картосхеме цифрой (2).
в) В каком году к БССР были присоединены территории, обозначенные на картосхеме цифрой (3).



Картосхема. БССР и территориальные изменения в 1920-е гг.

12

а) Перечислите названия фронтов, участвовавших в операции «Багратион».
б) Какой цифрой обозначены на картосхеме территории Беларуси, освобожденные к 29 августа.
в) Перечислите белорусские города, где были уничтожены окруженные группировки немецких войск.



Картосхема. Белорусская наступательная операция «Багратион» (23 июня — 29 августа 1944 г.)

13



14

Используя картосхему, сравните точки зрения Е.Ф.Карского и М.В.Довнар-Запольского на границы расселения белорусов.



Границы расселения белорусов

15

Используя картосхему, определите на каких белорусских землях проводилась политика колонизации, а на каких – белорусизации?



16

21	22	23	24	25
26	27	28	29	30

<p style="text-align: right;">11</p> <p>1) с осени 1915г. фронт стабилизировался по линии Двинск—Поставы—Сморгонь—Барановичи—Пинск. 2) Территории Беларуси западнее линии фронта оказались под оккупацией немецких войск. 3) Ставка Верховного главнокомандующего российской армии первоначально находилась в Барановичах, но с приближением линии фронта к городу была перенесена в Могилев. 4) В Минске, Витебске, Могилеве, Гомеле промышленные предприятия были переведены на выпуск снарядов, гранат и обмундирования для снабжения российской армии. 5) В ходе наступательной операции германской армии, известной под названием «Свенцянский прорыв», врагу удалось прорвать фронт около города Свенцяны. Возникла угроза захвата Минска. Российским войскам удалось отбросить противника и ликвидировать прорыв. 6) Наступательные операции российской армии в марте 1916г. в районе озера Нарочь и в июле в районе города Барановичи потерпели неудачу.</p>	<p style="text-align: right;">10</p> <p>(1)Отступление российских войск, чтобы избежать разгрома. (2) (3) Мир ,Салтановка ,Кобрин ,Клястицы</p>	<p style="text-align: right;">9</p> <p>На картосхеме – загрязненная территория Беларуси в результате аварии на Чернобыльской атомной электростанции 26 апреля 1986 г. Авария нанесла Беларуси ущерб, равный 32 республиканским бюджетам 1985 г. — 23,3 % территории нашей страны загрязнено долго не распадающимися радиоактивными изотопами. От радиоактивного загрязнения пострадало 2,3 млн человек, т. е. каждый пятый житель Беларуси. Под радиоактивное заражение попали многие районы Гомельской и Могилевской, часть Гродненской, Брестской и Минской областей. Высокий уровень радиации наблюдался почти во всех регионах Беларуси, в некоторых районах он был в несколько тысяч раз выше естественного радиационного фона. Из хозяйственного оборота было выведено 20 % земель. С загрязненных территорий на новое место жительства было отселено более 135 тыс. человек. Для переселенцев строилось новое жилье. Беларусь тратит на преодоление последствий аварии на ЧАЭС 3 % годового бюджета. Советом Министров Республики Беларусь предусмотрен ряд важных мероприятий по социальной защите, медицинскому обеспечению, санаторно-курортному лечению и оздоровлению пострадавшего населения.</p>	<p style="text-align: right;">8</p> <p>Особенности проведения индустриализации в Беларуси: 1. приграничное расположение делало нецелесообразным размещение в республике предприятий тяжелой промышленности, включая и заводы военно-промышленного комплекса; 2. в БССР отсутствовали разведанные месторождения нефти, газа, каменного угля, черных и цветных металлов; 3. преимущественно развивались предприятия легкой промышленности (пищевая, кожевенная, текстильная и швейная); 4. развивались отрасли по переработке древесины (лесная, деревообрабатывающая, бумажная); 5. широко использовались природные запасы леса и торфа; 6. развивались отрасли по переработке минерального сырья (топливная, химическая).</p>	<p style="text-align: right;">7</p> <p>Петербург-Варшавская (1862) Риго-Орловская (1866) Московско-Брестская(1871), Либаво-Роменская (1872-1873) Полесские железные дороги (1882-1886). Связывали центральные районы России с западными губерниями и портами Балтики. Беларусь получила железнодорожную связь с важнейшими индустриальными районами: Центрально-промышленным (Москва), Северо-Западным (Санкт-Петербург, Рига), Юго-Украинским (Кривой Рог, Донбасс), Польским (Варшава — Лодзь).</p>
<p style="text-align: right;">16</p> <p>По условиям Рижского мира от 18 марта 1921 г. к Польше отошли территории, находившиеся восточнее «линии Керзона» Западная Беларусь. Она представляла собой линию на территории Беларуси от Бреста до Гродно. В Западной Беларуси поляки проводили политику колонизации в 1921 – 1939 г.г. За БССР сохранились шесть уездов Минской губернии – Минский, Борисовский, Бобруйский, Игуменский, Мозырский и Слуцкий. В 1924 г. СССР передал БССР 16 уездов Витебской, Гомельской, Смоленской губерний. На территории БССР проводилась политика белорусизации с 1924 до конца 1920-х годов.</p>	<p style="text-align: right;">15</p> <p>Карта Е.Карского основывалась на распространение белорусского говора, но не учитывала других этнических характеристик, духовной и материальной культуры. Всё это было учтено позже на карте, которую составил историк и этнограф М.Довнар-Запольский</p>	<p style="text-align: right;">14</p> <p>На территории Беларуси действовало более 260 концентрационных лагерей смерти, их филиалов и отделений. По количеству жертв (примерно 206,5 тыс. человек) находившийся под Минском лагерь смерти Тростенец считается крупнейшим на Беларуси. Существовало большое количество гетто. Одним из мест массового уничтожения стали «Озаричские лагеря смерти» — близ местечка Озаричи. В этом лагере погибли около 20 тыс. человек.</p>	<p style="text-align: right;">13</p> <p>а)– 1-ый Белорусский фронт, 2-ой Белорусский фронт, 3-ий Белорусский фронт, 1-ый Прибалтийский фронт, 2-ой Прибалтийский фронт б)–2 в)–Брест, Бобруйск, Могилев, Витебск, вблизи г. Минск</p>	<p style="text-align: right;">12</p> <p>(1) – 1921 (2) – 1924 (3) – 1926</p>

Финансовая система	Рост инфляции	Оздоровление кредитной системы, снижение уровня инфляции
Уровень жизни населения	Падение жизненного уровня населения, повышение безработицы	В 2000 г. на 68 месте по индексу человеческого развития среди 189 стран мирового сообщества. Строительство жилья. Программы безработицы.

Во второй половине 1990-х - начале 2000-х пути выхода из кризиса, выбранные Президентом А.Г. Лукашенко начали давать результат. Экономическая система стабилизировалась.

Критерии для сравнения	Шляхта и магнаты	Крестьяне
	Отношение к войне, боевым действиям, оккупационному режиму	Отношение к возрождению ВКЛ в составе РП (1 балл) и одна, и другая сторона заставляла работать на помещика. Однако многие крестьяне связывали

	общественный транспорт, государственная монополия на торговлю хлебом.	частной, кооперативной и государственной.
Меры в области трудовых отношений	Уравниловка в оплате труда, всеобщая трудовая повинность, натуральная оплата труда	Разрешение найма рабочей силы, отмена «уравниловки» в оплате труда
Выход из кризиса		
Критерии	Первая половина 70 - первая половина 80-х гг.	Вторая половина 80-х гг.
Пути развития экономики	Экстенсивный путь	Интенсивный путь
Определяющие показатели экономики	Количественный	Качественный
Приоритет выпускаемых товаров	Выпуск товаров тяжелой промышленности	выпуск товаров легкой промышленности

В 1970-х - первой половине 1980-х гг. снижались показатели социально-экономического развития. В конце 1970-х гг. совхоз прекратился как реальный доход населения.

Результаты реформы для Беларуси	Были созданы более благоприятные условия для развития хозяйственной инициативы крестьян в государственной деревне.	Незначительное ослабление повинностного негта в помещичьей деревне. Помещичьи крестьяне продолжали выполнять многие прежние повинности: барщину, сохи, платили дань
---------------------------------	--------------------------------------------------------------------------------------------------------------------	---------------------------------------------------------------------------------------------------------------------------------------------------------------------

Несмотря на некоторое улучшение положения крестьянства, сельское хозяйство оставалось в кризисе из-за сохранения крепостного права. Аграрный вопрос после проведения реформы не был решен.

Критерий	Российские губернии	Белорусские губернии
Удельный вес горожан	14,4%	13,4%
Национальный состав (преобладающий)	Русские	Евреи
Преобладающий тип поселений	Города	Местечки

	ведет переговоры и подписывает международные соглашения;	ведет переговоры и подписывает законы и др.
Результаты (форма проведения)	Парламентская республика	Президентская республика
Критерии для анализа	В соответствии с новой редакцией Конституции Беларусь становилась президентской республикой с широкими полномочиями главы государства.	В соответствии с новой редакцией Конституции Беларусь становилась президентской республикой с широкими полномочиями главы государства.
Цели реформы	Улучшение экономического положения государственных крестьян; поднять прибыльность государственной деревни	Инвентарная реформа - ослабить крепостной гнет и снизить социальное напряжение в помещичьей деревне - поднять прибыльность государственной деревни

Полномочия Президента Республики Беларусь	а также объявление войны и заключение мира;	Значительно расширился круг полномочий Президента: он получил право назначать всех высших должностных лиц, формировать правительство, подписывать законы и издавать декреты, которые имеют силу закона. Также Президент получил право распустить парламент.
-------------------------------------------	---------------------------------------------	-------------------------------------------------------------------------------------------------------------------------------------------------------------------------------------------------------------------------------------------------------------

Положение политических партий	Однопартийная система, монополия власти Коммунистической партии	Многopартийность
Выборы в Советы народных депутатов	Безальтернативные, кандидаты выдвигались Коммунистической партией	На альтернативной основе, на место в Совете претендовали несколько кандидатов из разных партий, избиратели выбирали депутата

Таким образом, в 1980-х годах Коммунистическая партия БССР утратила свою руководящую и монополистическую роль в Беларуси, в стране началось формирование многопартийности. А выборы народных депутатов БССР стали проходить на альтернативной основе.

Критерии для анализа	Конституция РБ 1994г.	Конституция РБ 1986г.
	• принятие и изменение Полномочия Верховного Совета Республики Беларусь	• Главная функция Национального собрания Республики Беларусь является законотворчество. Кроме

Признаки для сравнения	Брестский мир 3 марта 1918	Рижский мир 18 марта 1921
Дата подписания	Между членами государствами подписан	РСФСР, Украиной с одной стороны, и Польшей - с другой
Причины подписания	Опасность для существования советской власти, наступление германских войск (Первая мировая война)	Польские войска в результате контраступления заняли значительную часть Беларуси
Условия договора для Беларуси	Под германской оккупацией оказались 4/5 территории Беларуси. Зона боевых действий.	Значительная часть территории Беларуси - более 110 тыс. км ² - населены около 4,5 млн человек оккупантами в составе Польского государства. За БССР

	уезда выбрала свое правительство и командующего войсками. Эти правительствя привели население к присяге, объявили референдумный набор, издавали воззвания	правительство - ными войсками.
--	-----------------------------------------------------------------------------------------------------------------------------------------------------------	--------------------------------

Вывод: характер требований общественно-политического движения в Беларуси в первой половине XIX в. менялся в зависимости от событий, происходящих в этот период (события 1812 г., влияние французских просветителей). Если вначале требования общественно-политического движения в Беларуси носили просветительский характер, то со временем он стал пропаландистским и более антиреалистическим. Интересам белорусского народа соответствовали, прежде всего, требования отмены крепостного права и надления крестьян землей.

Инструкция

На передней стороне этого листочка находится список всех таблиц. В скобках указаны **страницы, на которых находятся таблицы**. Номера страниц есть на каждом листочке в правом верхнем углу.

После каждой таблицы пишется вывод, либо «**выход из кризиса**». После вывода сразу же начинается следующая таблица.

По своей сути ЛитБел была образована как буферное государство. Его территория предназначалась для размежевания РСФСР и Польши с целью предотвращения открытой войны с ней. В состав ЛитБел территориально вошли Виленская и Минская губернии, а также части Гродненской и Ковенской губерний.



2 балла - полностью охарактеризовано направление; 1 балл - частично охарактеризовано направление	2011 г. - подписание декларации о евразийской экономической интеграции между Беларусью, Россией, Казахстаном, Арменией и Кыргызстаном; Евразийского экономического союза (ЕАЭС).	формате «нормандской четверки»: 2016 г. - создание Координационной группы ЕС - Беларусь. Эта группа служит основой для политического диалога по всему спектру тем, начиная с экономии и финансов и заканчивая вопросами образования и научных исследований.
2 балла - полностью охарактеризовано направление; 1 балл - частично охарактеризовано направление	2 балла - полностью охарактеризовано направление; 1 балл - частично охарактеризовано направление	2 балла - полностью охарактеризовано направление; 1 балл - частично охарактеризовано направление

25

Внешняя политика	России	Государства СНГ	В 1970-х - первый полетов 1980-х гг. в страны СЭВ поставлялись изделия электротехники, вычислительной техники, нефть и нефтепродукты, продукция деревообрабатывающей промышленности и др.	3 балла
-------------------------	--------	-----------------	-------------------------------------------------------------------------------------------------------------------------------------------------------------------------------------------	---------

23

1995 г. - подписание договора о дружбе, добрососедстве и сотрудничестве Беларуси и России. 2 апреля 1996 г. - подписание договора о создании	1993 г. - Беларусь присоединилась к договору о создании системы коллективной безопасности СНГ. В 2002 г. утверждена устав организации договора о	1995 г. - подписание Соглашения о партнерстве и сотрудничестве между Беларусью и Россией. 2002 г. утверждение Договора о партнерстве ради мира».
-------------------------------------------------------------------------------------------------------------------------------------------------	--------------------------------------------------------------------------------------------------------------------------------------------------	-----------------------------------------------------------------------------------------------------------------------------------------------------

21

Формы организации	Партизанские группы и отряды («Красный Октябрь» и др.) Дружина, партизанские штабы, ЦШД (Департаменты штаба партизанского движения), скин корпус самообороны БШД (Белорусский штаб партизанского движения) (1 балл)	создания белорусских движений, вопросы широтного образования, культуры на оккупированной территории, вербовка и вывоз населения на территорию «чужой работы» в Германию (2 балла)
-------------------	------------------------------------------------------------------------------------------------------------------------------------------------------------------------------------------------------------------------	-----------------------------------------------------------------------------------------------------------------------------------------------------------------------------------

19

Критерии для сравнения	ИТЭС	Смоленской губернии оставались в составе РСФСР.
Наилучший вариант	Восстановление в БССР и возвращение в состав СССР (1 балл)	Нацисское самоконтр-завоевание (1 балл)
Методы борьбы	воспринятое восстановление (1 балл)	политические собрания, революционные митинги и демонстрации, стачки и выступления крестьян (2 балла)
Социально-экономические преобразования	ливидации помещичьего землевладения и передача	передачу земли крестьянам без выкупа, уничтожение системы единоличества

17

Действия по отношению к немецким войскам, оккупационным властям	Штрафа приравнивали к штрафам французам в немецкий период войны (1 балл)	Восмещают партизанские отряды отказываются про-стать, оказываются сопротивляемые (2 балла)
Общие разочарование от обещаний оккупационных властей и приобретение характера Очевидной войны.	Брестский мир	Рижский мир
Причины для сравнения	Светская Россия с одной стороны и Германия, Австро-Венгрия, Болгария, Турция - с другой	РСФСР, УССР с одной стороны и Польша - с другой
Причины подписания договора	Опасность для государства в свете советской власти, возникли значительную часть	Польские войска в результате неграмотных действий Беларуси

Процедура сравнения отработочной и капиталистической системы хозяйствования в белорусских губерниях, можно сделать вывод о том, что капиталистическая система хозяйства была более передовой и обладала большей эффективностью. В связи с улучшенными условиями труда работники были более заинтересованы в его результате, что также вело к увеличению производительности хозяйства.	помещичьи хозяйства к упадку.	необходимость преодоления порока сельскохозяи-венности аграрной и промис-левой системы, что не могли достичь мелкие единоличные крестьянские хозяйства индивидуальное хозяйство крестьян объединялись в
Признак	Индивидуализация	Коллективизация
Причины проведения	необходимость преодоления экономического отставания от европейских государств, увеличить численность рабочей силы и укрепить советскую власть	необходимость обеспечения рынка сырья и продовольствия, что не могли достичь мелкие единоличные крестьянские хозяйства
Методы	создание крупного машинного производства в	крестьян объединялись в

33

Восстание 1863-1864 годов в Беларуси было массовым национально-освободительным восстанием, которое было направлено на восстановление независимости РП и ликвидацию крепостного права. Восставшие стремились создать демократический республиканский строй путем крестьянской революции и установления самоуправления народа. Восстание провалилось, но оказало большое влияние на дальнейшее развитие истории Беларуси и Польши, а также на формирование национального самосознания народов, живущих на территории бывшей РП.	Провозглашали себя временными правительством Литвы и Беларусь, призывая к борьбе и созданию местных повстанческих отрядов за восстановление уния-ской церкви.	Беларусь, Литва и Украина. Созданы отряды из мелких шляхты, ремесленников, крестьян, студентов и офицеров, покинувших армию. Не проводились активные наступательные действия.
Признак	Организованная система хозяйства	Капиталистическая система хозяйства

31

Государственными были объявлены белорусский, русский, еврейский и польский языки. В 1922 г. был образован Икбебульт. Проводились коренные реформы белорусского языка и развитие белорусской национальной культуры - литературы, музыки, театра, живописи, кинопечати.	Остановилось падение белорусских газет и журналов. Не разрешалось польский язык. В 1922 г. был образован белорусский язык в государственных учреждениях образования и органов местного самоуправления. Проводились церемонии в костелах.	
защита цен	«Красный»	«Белый»
Цели	Восстановление государственности РП через народное восстание, Установление демократической	Восстановление независимости РП в границах 1772 г.; Ликвидация барщинных и новлене демократической

27

Мероприятия	1906 г. - основание первой легальной газеты на белорусском языке «Наша Доля». После ее закрытия в Вильне стала издаваться газета «Наша Нова».	историческую судьбу и самобытный язык, осознание белорусами своей внутренней организационной связи, с одной стороны и отпичия от соседних народов - с другой (2)
Период XIX - начала XX стал временем становления белорусской нации. Был поставлен вопрос о самоопределении белорусов как нации. В начале XX в. давний вопрос	1906 г. - основание первой легальной газеты на белорусском языке «Наша Доля». После ее закрытия в Вильне стала издаваться газета «Наша Нова».	1904 г. - два номера журнала «Гомон» (2)

41	42	43	44	45
46	47	48	49	

0 баллов - направление неверно охарактеризовано, либо отсутствует Таким образом, суверенная РБ, притерживается, многосекторного внешнеторгового курса.	0 баллов - направление неверно охарактеризовано, либо отсутствует Таким образом, суверенная РБ, притерживается, многосекторного внешнеторгового курса.
Критерии для анализа	БСГ
Время формирования	1920 г. (16)
Основные представители, создатели	Иг.И.А. Лукевич, А. Пашкевич, К. Костровицкий (16)
Основные идеи	Теоретически обосновывалось существование самостоятельного белорусского народа. Ссылалась на природно-географические, социально-экономические и этнографические особенности Беларуси, общую

Собщества Беларуси и России;	коллективная безземельности (ОДКБ)	2009 г. - участие в программе «Восточное партнерство» вместе с Украиной, Молдовой, Арменией, Грузией, Азербайджаном; 2014 г. - подписание Минских соглашений по результатам работы Трехсторонней контактной группы «Украина-Россия-ОБСЕ»; 2015 г. - второе Минское соглашение по урегулированию вооруженного конфликта на востоке Украины, согласовано руководителями Германии, Франции, Украины и России в Мюнхене;
2 апреля 1997 г. - создание Союза Беларуси и России;	1998 г. - подписание договора о таможенном союзе России, Казахстана и Беларуси;	Январь 1949 год (1 балл)
День единения народов Беларуси и России;	1998 г. - подписание договора о равных правах граждан и Соглашения о создании равных условий для взаимного хозяйствования двух стран;	Румулия, Венгрия, Болгария, Польша, Чехословакия, в последующем Монголия, Куба, Вьетнам (3 балла)
8 декабря 1999 г. - подписание договора о создании Союзного государства.	2000 г. - создание нового интернационального объединения - Евразийского экономического сообщества (ЕврАзЭС); 2007 г. - подписание Белорусско-Казахстаном и Россией договора о создании единой таможенной территории и формировании Таможенного союза;	Цель организации
		Участие БССР в организации

Выгода нет	Совета экономической взаимопомощи (СЭВ)	Первоначально из республик в страны СЭВ вывозилось сырье.
Критерии для анализа	Январь 1949 год (1 балл)	С середины 1950-х гг. БССР в социалистические страны поступала продукция машиностроения - автомобили, а позже тракторы, металлообрабатывающие станки и инструменты, машины дорожно и сельскохозяйственного назначения, калийные удобрения.
Дата создания	Румулия, Венгрия, Болгария, Польша, Чехословакия, в последующем Монголия, Куба, Вьетнам (3 балла)	
Страны-участники		
Цель организации	Координация экономического сотрудничества (1 балл)	
Участие БССР в организации		

	земли крестьянам без выкупа (1 балл)	(2 балла)
Выгода нет	Дейтельность партизан	Дейтельность коллорабационистов
Определение и цель	Содержание Красной армии в разное время во время Второй мировой войны и освобождения оккупированной территории (1 балл)	Создание добровольное и умелое сотрудничество с немецко-фашистскими захватчиками, в их интересах и ущерб своему государству (1 балл)
Методы осуществления	Диверсии, разведка и сбор информации о враге, пропаганда среди оккупированного населения, уничтожения, рейды по тылам	Борьба против партизан и подпольщиков, карательные операции против мирного населения, уничтожение евреев в гетто.

Условия договора в отношении Беларуси	наступления германских войск	Значительная часть территории Беларуси - более 110 тыс. км ² - населены около 4,5 млн человек оккупированной территории. За БССР охранялось только шесть уездов Минской губернии: Минский, Бобруйский, Боярыцкий, Глумский, Гродненский и Слуцкий. Граница с Польшей прошла в 30 км западнее Минска. Витебская и Гомельская губернии, западные уезды
---------------------------------------	------------------------------	-----------------------------------------------------------------------------------------------------------------------------------------------------------------------------------------------------------------------------------------------------------------------------------------------------------------------------------------------------------------

Особенности проведения	промышленности и других отраслей хозяйства	коллективные хозяйства (колхозы)
	широкое использование значительных природных запасов леса и торфа, а также резервов рабочей силы в сельской местности, развитие Стахановского движения	коллективизация сопровождалась массовым и ускоренным освоением хуторских хозяйств в колхозные центры
Итоги	появились новые заводы (цементный, авторемонтный, консервный, радиозавод) и фабрики (швейная, мажорная, колбасная)	была сформирована материально-техническая база, необходимая для дальнейшего индустриального развития; возросла численность колхозного крестьянства

Район распространения	Могилевская и Витебская губернии	Вилениская, Гродненская и Минская губернии
Взаимоотношения помещиков и крестьян	Малоземельные крестьяне были вынуждены работать на помещика за аренду его полей, пастбищ, сенокосов и за натуральные или денежные займы.	Помещики нажимали в свои хозяйства постоянных либо временных работников, обрабатывавших землю инвентарем владельцев
Используемые орудия труда	Примитивные методы земледелия и традиционные орудия труда (деревянные соха и борона, серп и коса).	Улучшенные орудия труда (железные плуги, бороны) а позднее - раллиные сельскохозяйственные машины (жатки, косилки, веялки, молотилки).
Эффективность хозяйства	Крестьяне не были заинтересованы в качественной работе, что приводило	Высокая продуктивность хозяйства.

	республиканской формы управления через крестьянскую революцию; Самоопределение народов. Против крепостного права, за отмену помещичьей земельной собственности	Освобождение крестьянства, но без земли. Они старались предотвратить превращение востания в крестьянскую революцию.
Участники	Мелкая и безземельная шляхта, ремесленники, крестьяне.	Средние и крупные землевладельцы и верхи буржуазии.
Тактика действий	В 1862 г. создан ЛПК в Вильно для подготовки востания в Беларуси и Литве. ЛПК выпускал нелегальную газету "Мушкетерская правда". 1 февраля 1863 г. ЛПК	В 1862 г. создан ЦНК в Варшаве для подготовки востания. Осуществил связь с Комитетом русских офицеров, находившимся на территории Польши.

актуализировался в деятельности БСГ как первой белорусской политической партии и творчестве представителей белорусской интеллигенции.		
Критерии для анализа	Подготовка белорусизации	Подготовка организации
Годы проведения	1924 до конца 1920-х годов	1921 - 1939 гг.
Кем проводилась	Коммунистической партией (большевиками)	Польскими государственными органами, культурными учреждениями, католическим духовенством.
Цель	Распространение и развитие белорусского языка и культуры.	Распространение польского языка и культуры, ассимиляция (присоединения к полякам) белорусского населения на территории Западной Беларуси.
Мероприятия	Перевод на белорусский язык обучения в школах, деполонизация и государственного аппарата.	В 1938/1939 учебном году в Западной Беларуси не осталось ни одной белорусской школы.