

Лицей Ивацевичского района

История Беларуси. 11 класс



Решение аграрного вопроса в XIX – начале XX в.

Ситник П.В.

2021

План

- **Кризис помещичьего хозяйства**
- **Реформы государственной и помещичьей деревни во второй четверти XIX в.**
- **Особенности и результаты осуществления аграрной реформы 1861 г. в белорусских губерниях**
- **Особенности и результаты осуществления столыпинских реформ в белорусских губерниях**

Кризис помещичьего хозяйства

В конце XVIII - первой половине XIX в. на белорусских землях постепенно формировались новые капиталистические отношения, а крепостническая система хозяйствования переживала кризис.

Крепостнические пережитки в сельском хозяйстве Беларуси

крупное помещичье
землевладение

малоземелье крестьян

непроизводительный
труд крепостных
крестьян

Кризис помещичьего хозяйства

Проявление капиталистических черт в сельском хозяйстве Беларуси

рост товарности сельского хозяйства

развитие внутреннего и внешнего рынка

начало внедрение помещиками в своих имениях прогрессивных методов ведения сельского хозяйства

начало использования помещиками труда наёмных рабочих

расширение посевов технических культур

Кризис помещичьего хозяйства

Специализация сельского хозяйства Беларуси

картофельное
водство

производство
сахарной
свеклы

мясо-молочное
животновод-
ство

овцеводство

Кризис помещичьего хозяйства

Сохранение большинством помещиков традиционных способов ведения хозяйства



Стремление помещиков увеличить свои доходы за счёт усиления эксплуатации крестьян

Главные повинности крестьян

барщина

оброк

сгоны

гвалты

Дополнительные повинности крестьян

строительные работы

ремонтные работы

ночная охрана

перевозка грузов

Кризис помещичьего хозяйства

Упадок крестьянского хозяйства в первой половине XIX в.

низкий агротехнический уровень крестьянского земледелия в условиях господства барщинного хозяйства

отсутствие личной свободы

сословное неравенство

урожайность составляла «сам-2» – «сам-3»

неурожаи, нищета, голод

недоимки, подлежащие обязательному взысканию

«Сам» – это старая мера оценки урожайности сельскохозяйственных культур, показывающая, во сколько раз урожая собрано больше, чем посеяно

Кризис помещичьего хозяйства



Кризис помещичьего хозяйства



Реформы государственной и помещичьей деревни во второй четверти XIX в.

Рост числа крестьянских волнений заставил правительство пойти на проведение реформ. Их разработкой руководил глава Министерства государственных имуществ граф **П.Д.Киселёв**, который был сторонником ограничения крепостного права.

Цель реформ П.Д.Киселёва

сохранить систему
феодалного
землевладения

поднять
прибыльность
государственной
и помещичьей
деревни

Павел Киселёв



Реформы государственной и помещичьей деревни во второй четверти XIX в.

Реформа в государственной деревне 1840-1857 гг.

Цель	Повысить уровень жизни государственных крестьян, поднять прибыльность государственной и помещичьей деревни
Содержание	<ul style="list-style-type: none">• Проведение «люстрации» (переписи) государственного имущества;• Определение размеров повинностей государственных крестьян;• Прекращение сдачи государственных крестьян в аренду; ограничение прав арендаторов государственных имений (не могли судить крестьян, повышать повинности);• Ликвидация фольварков;• Постепенный перевод крестьян на денежный оброк (чинш), наделение землей и скотом; введение политики «опекунства» по отношению к самим крестьянам;• Создавались сельские общины – сообщества с выборным правлением, которым доверялось самостоятельное решение хозяйственных, административных и судебных дел
Итоги	Увеличение крестьянских наделов, усиление налогового гнёта, волнения крестьян

Реформы государственной и помещичьей деревни во второй четверти XIX в.

Инвентарная реформа в помещичьей деревне 1844-1857 гг.

Цель	Стремление урегулировать отношения между помещиком и крепостным крестьянином
Содержание	<ul style="list-style-type: none">• Введение обязательных инвентарей - документов, включавших описание размеров крестьянских наделов и повинностей;• Создание дворянских инвентарных комитетов
Итоги	Введение обязательных инвентарей, создание дворянских инвентарных комитетов

В результате проведения реформ в государственной и помещичьей деревнях во второй четверти XIX в. **аграрный вопрос** так и не был решён

Аграрный вопрос – вопрос о собственности на землю и её распределении, об обеспечении условий для успешного развития сельского хозяйства и удовлетворении требований крестьянства

Особенности и результаты осуществления аграрной реформы 1861 г. в белорусских губерниях

19 февраля 1861 г. Александр II подписал Манифест, в котором объявлялось о выходе крепостных крестьян на волю.

Причины отмены крепостного права

социально-экономическая отсталость России

незаинтересованность крестьян в результатах труда

военно-техническая отсталость России, поражение в Крымской войне

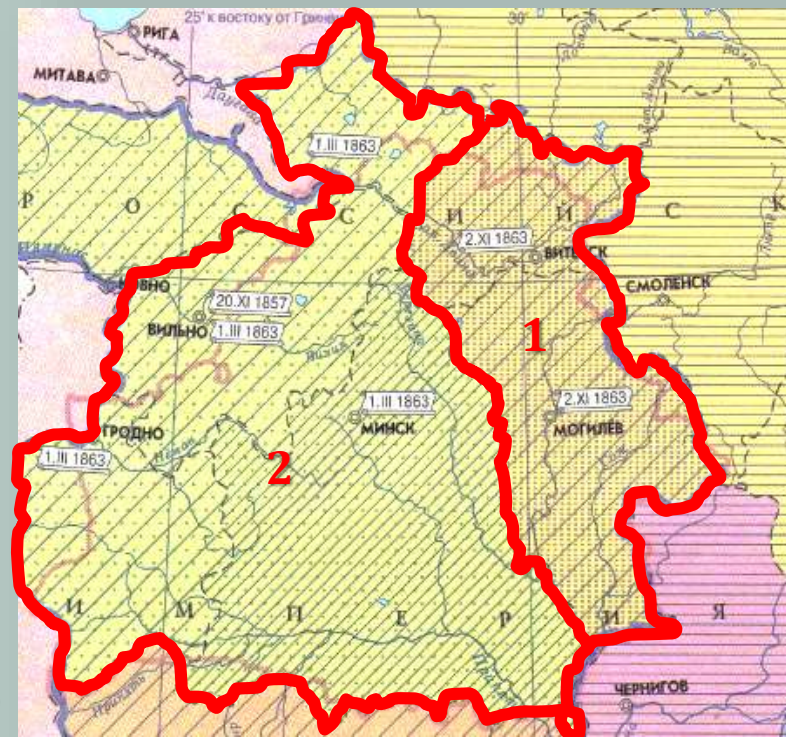
стремление правительства предотвратить крестьянский бунт путём реформ



Александр II

Особенности и результаты осуществления аграрной реформы 1861 г. в белорусских губерниях

Отмена крепостного права в белорусских губерниях определялась двумя «Местными положениями». Одно положение действовало для Могилёвской губернии и 8 уездов Витебской, где было широко распространено общинное землепользование, при котором земля принадлежит всей общине, а отдельные её члены имели право лишь на пользование землей. Второе положение действовало для Виленской, Гродненской, Ковенской, Минской губерний и части Витебской, где существовало подворное землепользование крестьян. Земля была закреплена за каждым двором, а не за общиной.



Формы крестьянского землепользования
в белорусских губерниях:

- 1 – общинное землепользование;
- 2 – подворное землепользование

Особенности и результаты осуществления аграрной реформы 1861 г. в белорусских губерниях

Поземельные отношения по условиям реформы 1861 г.

при общинном землепользовании

- Размер земельных наделов определялся от 4-5,5 до 1-2 десятин на душу мужского пола (десятина – 1,09 га).
- При превышении данного размера делали «отрезки» от крестьянских наделов в пользу помещика.
- Помещики оставляли себе самую плодородную землю, что привело к чересполосице.
- Чересполосица сдерживала ведение рациональной системы сельского хозяйства

при подворном землепользовании

- «Отрезки» допускались, если у помещика оставалось меньше $\frac{1}{3}$ от всей земли.
- Крестьянский надел не разрешалось уменьшать более чем на $\frac{1}{6}$ часть.

Особенности и результаты осуществления аграрной реформы 1861 г. в белорусских губерниях

Правила выкупа наделов крестьянами (одинаковы для всех губерний Российской империи)

размер выкупной суммы определялся таким образом, чтобы помещик, положив её в банк под 6% годовых, мог получать ежегодно прибыль, равную годовому чиншу, который он имел до проведения реформы*

20% выкупной суммы крестьяне должны были заплатить сами непосредственно помещику

примерно 80% стоимости крестьянского земельного надела помещики получали от государства

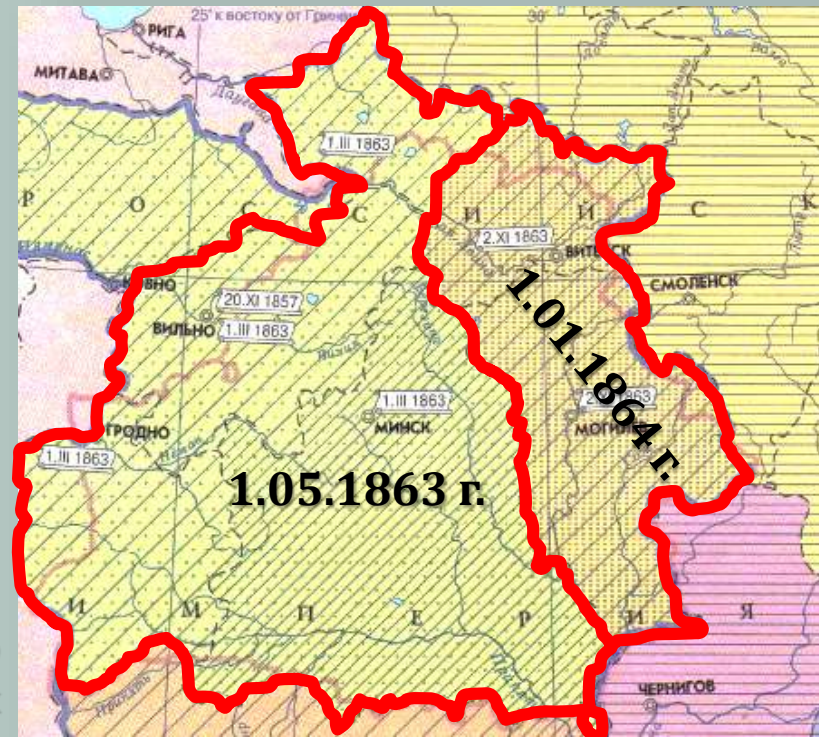
крестьяне должны были в течение 49 лет вернуть свой долг государству и ежегодно выплачивать 6% от суммы этого займа

до выкупа земельного надела крестьянин считался временно-обязанным, платил оброк и отрабатывал барщину

*Например, если годовой чинш был в 30 руб., то выкупная сумма составляла 500 руб. (30 руб. составлял доход в 6% годовых, а выкупная сумма (т.е. 100%) равнялась $(30 \cdot 100) / 6 = 500$ руб.)

Особенности и результаты осуществления аграрной реформы 1861 г. в белорусских губерниях

В условиях нарастающего крестьянского движения и восстания 1863-1864 гг. правительство вынуждено было внести изменения в проведении крестьянской реформы в белорусских губерниях. С мая 1863 г. на обязательный выкуп земельных наделов переводились крестьяне Минской, Виленской и Гродненской губерний, а с января 1864 г. – Витебской и Могилёвской губерний. Была назначена проверка повинностей, предназначенных крестьянам по уставным грамотам, и они были переведены в разряд крестьян-собственников. Выкупные платежи были снижены на 20%. Барщина заменялась оброком, который также был снижен на 20%.



Отмена временнообязанного положения в белорусских губерниях

Особенности и результаты осуществления аграрной реформы 1861 г. в белорусских губерниях

Реформа 1861 г., проведённая в интересах помещиков, обусловила **«пруссский» путь развития капитализма** в сельском хозяйстве

Характерные черты «прусского» пути развития в сельском хозяйстве

сохранение помещичьего землевладения

малоземелье крестьян

отработочная система хозяйствования (помещичьи земли обрабатывались инвентарём крестьян, которые получали за это от помещика земельные угодья в аренду)

Особенности и результаты осуществления аграрной реформы 1861 г. в белорусских губерниях

Последствия аграрной реформы 1861 г.

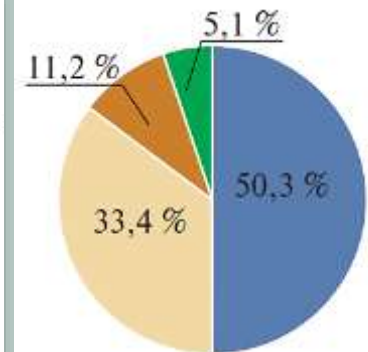
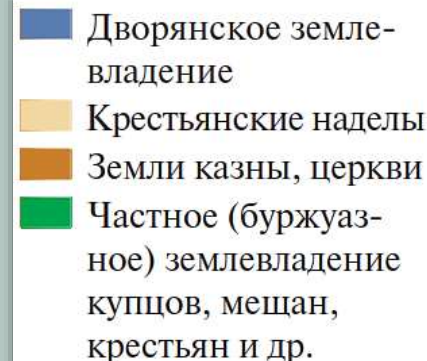
Пережитки феодальных отношений

- Сохранилась отработочная система хозяйствования;
- Сохранилось крупное помещичье землевладение;
- Выкупные платежи;
- Чересполосица;
- Отсутствовали современные технологии обработки земли

Черты капиталистических отношений

- Крестьяне получили гражданские права;
- Увеличилось использование вольнонаёмного труда;
- Произошёл переход к товарному сельскому хозяйству;
- Началось имущественное расслоение крестьянства;
- Имела место специализация сельского хозяйства

Распределение земли в Беларуси. 1877 г.



Особенности и результаты осуществления столыпинских реформ в белорусских губерниях

С целью укрепления социальной базы властей в деревне и решения аграрного вопроса **9 ноября 1906 г.** началось проведение новых реформ, автором которых был премьер-министр **П.А.Столыпин**.



Пётр Столыпин

Особенности и результаты осуществления столыпинских реформ в белорусских губерниях



Особенности и результаты осуществления столыпинских реформ в белорусских губерниях

Направления аграрной реформы П.А.Столыпина

разрушение сельской общины

отмена выкупных платежей

ликвидация чересполосицы, создание **хуторов** и **отрубов**

создание Крестьянского земельного банка для покупки казённых или дворянских земель

переселение крестьян из центра на окраины (Сибирь, Средняя Азия, Кавказ, Дальний Восток)

оказание государственной помощи крестьянским хозяйствам

Отруб – это земельный участок, выделенный из общинной земли в собственность крестьянина

Хутор – это отдельный земельный участок с домом, усадьбой владельца

Особенности и результаты осуществления столыпинских реформ в белорусских губерниях

Особенности проведения столыпинских реформ в Беларуси

аграрная реформа проводилась только в Могилёвской и Витебской губерниях, где до этого сохранялось общинное землепользование

проведение аграрной реформы было приостановлено в годы Первой мировой войны

в 1911 г. в Витебской, Могилёвской и Минской губерниях введены **земства** – выборные органы самоуправления

в западных губерниях (Гродненской, Виленской, Ковенской) земства не вводились

среди избирателей преобладали католики, которых относили к полякам и которым царское правительство не доверяло после восстания 1863-1864 гг.

Особенности и результаты осуществления столыпинских реформ в белорусских губерниях

Столыпинская аграрная реформа создавала возможности для «американского» пути развития капитализма в сельском хозяйстве.

Особенности «американского» пути развития капитализма в сельском хозяйстве

внедрение машин

использование передовых способов агротехники и агрохимии

создание хуторских (фермерских) хозяйств

закрепление земли за непосредственным производителем-фермером

свободная продажа и купля земли

распространение аренды

использование наёмного труда

Особенности и результаты осуществления столыпинских реформ в белорусских губерниях

Результаты аграрной реформы П.А.Столыпина

распад общины в деревне, расширение крестьянского землевладения, имущественное расслоение

повышение агротехнической культуры крестьян

сохранение помещичьего землевладения