



Louis René VIALY (1680 - 1770),
portrait de Claude Joseph Vernet,
pastel sur feuille, 1752

CLAUDE JOSEPH VERNET (1714- 1789)

VISIBLE À LILLE !



CLAUDE JOSEPH VERNET, Marine par temps calme. Effet de soleil couchant, 1748, Palais des beaux arts, LILLE





CLAUDE JOSEPH VERNET (1714-1789), *La Ville et la rade de Toulon*, 1756, h/t, 165x263, musée de la marine (prêt du Louvre)

1) ÉLÉMENTS BIOGRAPHIQUES



CLAUDE JOSEPH VERNET (1714-1789)

>En 1714, naissance à Avignon, son père ANTOINE VERNET est peintre et décorateur.

>En 1728, fréquente l'atelier de **Philippe Sauvan** à Avignon

>En 1731, fréquente l'atelier de **Jacques de Vialy** à Aix en Provence

>En 1734, **Claude Joseph Vernet part pour Rome** pour y étudier le travail des précédents paysagistes comme **Claude Lorrain**. Il entre dans l'atelier du Français **Adrien Manglard**, exilé à Rome.

>En 1753, **retour en France** et **admission à l'Académie** royale de peinture et de sculpture

>En 1753, Il reçoit une gigantesque commande de **Louis XV : vingt tableaux des ports de France.**

>Il est à l'origine d'une mode internationale pour les peintures de marine qu'il a réussi à entretenir grâce à son réseau de connaissances cosmopolites.

Antoine Vernet (1687-1753), peintre décorateur, marié à Marie Thérèse Granier, dont

— **Joseph Vernet**, peintre (1714-1789), marié à Virginie Parker

— **Carle Vernet** (1758-1836), peintre, marié à Françoise Moreau

— Camille Françoise Joséphine Vernet (1788-1858), mariée à **Hippolyte Lecomte**
(1781-1857), peintre

— **Émile Vernet-Lecomte** (1821-1900), peintre

— **Horace Vernet** (1789-1863), peintre, marié à Louise Pujol

— Louise (1814-1845), mariée au peintre **Paul Delaroche** (1797-1856), deux enfants

— **Émilie Vernet**, aristocrate

— Jean-Antoine Vernet (1716-1775), peintre

— François Gabriel Vernet (1728-?), peintre religieux

— Antoine François Vernet (1730-1779), peintre des bâtiments du Roi

LES VERNET, UNE FAMILLE DE PEINTRES

SES FRÈRES : 1)JEAN-ANTOINE



Jean-Antoine Vernet, le frère de Claude Joseph Vernet est peintre lui aussi >



LES VERNET, UNE FAMILLE DE PEINTRES

SES FRÈRES : 2) ANTOINE-FRANÇOIS



[A River Landscape 1771](#)

Antoine-François Vernet (1730–1779)

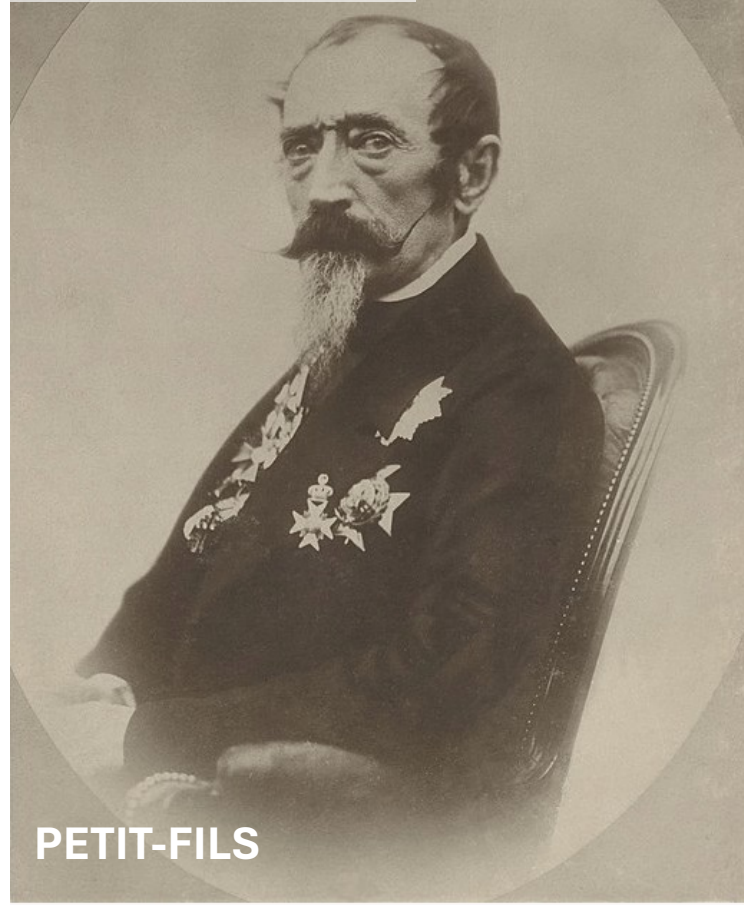
Leicester Museums and Galleries

LES VERNET, UNE FAMILLE DE PEINTRES :



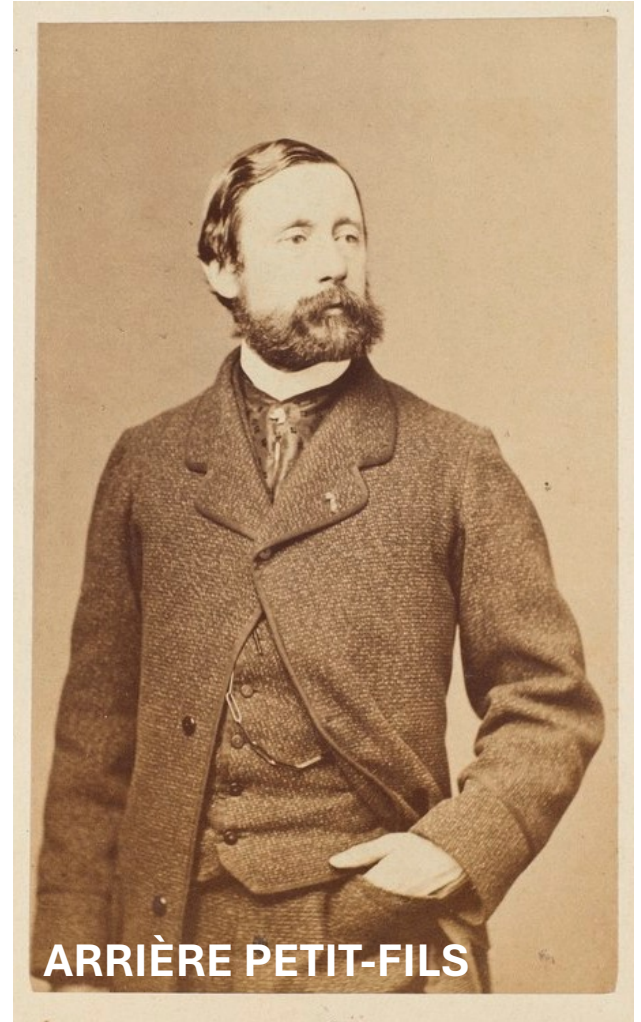
ANTOINE DIT CARLE VERNET (1758-1836)

Fils de Claude Joseph Vernet, il excella dans les scènes de chasses, les petits métiers de Paris et les scènes populaires. Il reste pour une grande part un peintre passionné de scènes



HORACE VERNET (1789-1863)

Horace Vernet suit les traces de son père dans la peinture militaire, dont il fait sa spécialité et où il se révèle être un peintre brillant.



ÉMILE VERNET (1821-1900)

Il commence par peindre des portraits de la bourgeoisie aisée et de l'aristocratie. Il manifeste ensuite un goût prononcé pour l'orientalisme.



Antoine Vernet dit Carle
Chasse dans la forêt de
Fontainebleau. Peinture
1824. Musée de la
Chasse, Château de

NEO CLASSICISME / ROMANTISME

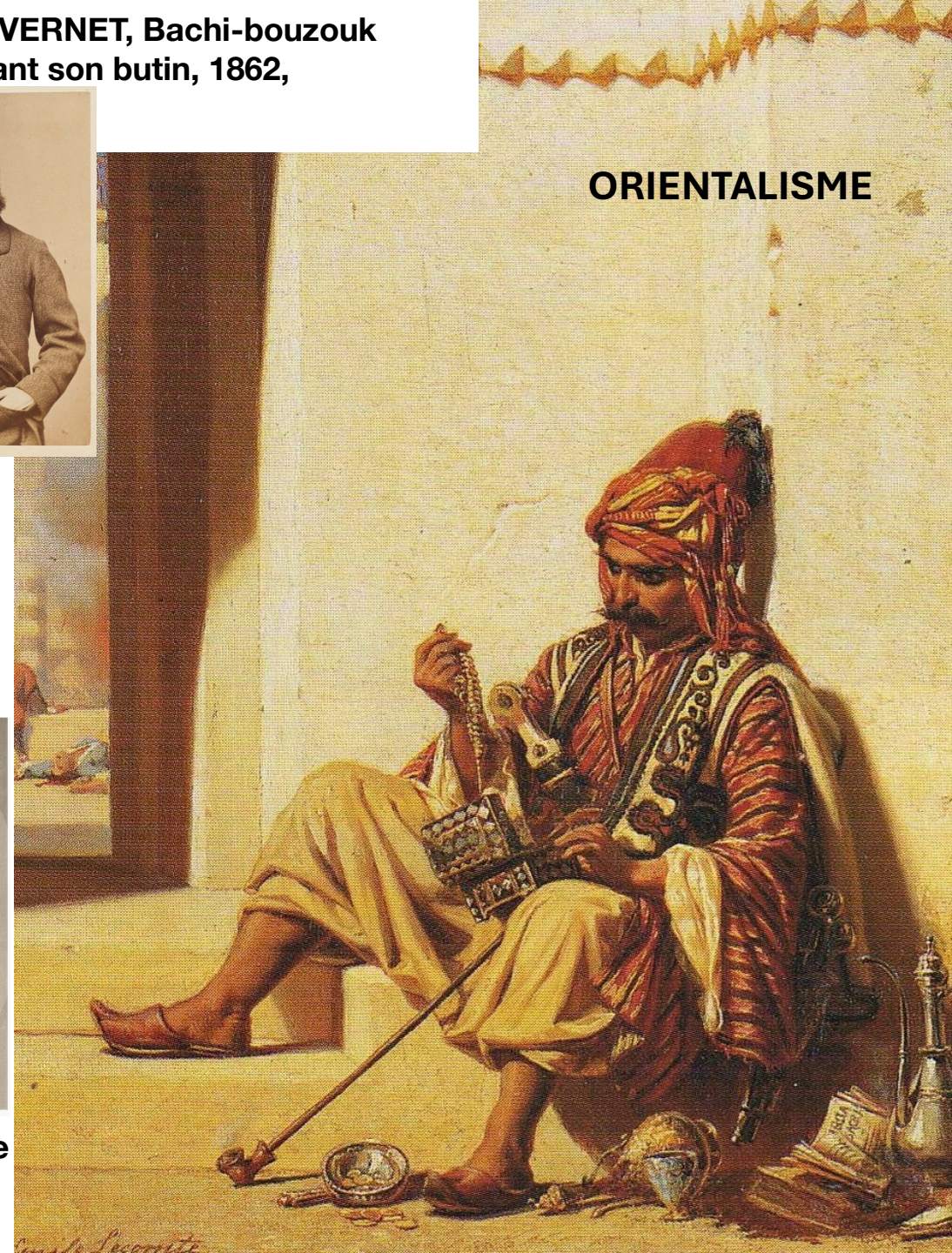


HORACE VERNET, Le Vésuve en éruption, l'artiste et son père, Carle Vernet, au premier plan, vers 1822, musée des Beaux-Arts de Houston.

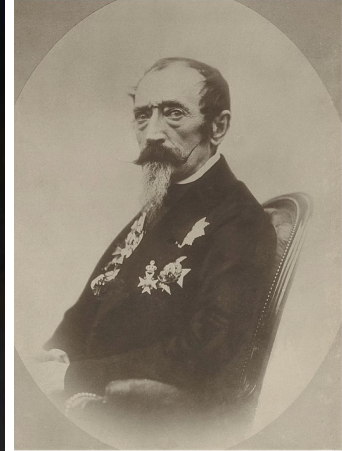
ÉMILE VERNET, Bachi-bouzouk regardant son butin, 1862,



ORIENTALISME



<https://www.youtube.com/watch?v=SVpyB9vXwng&t=1s>



Horace VERNET

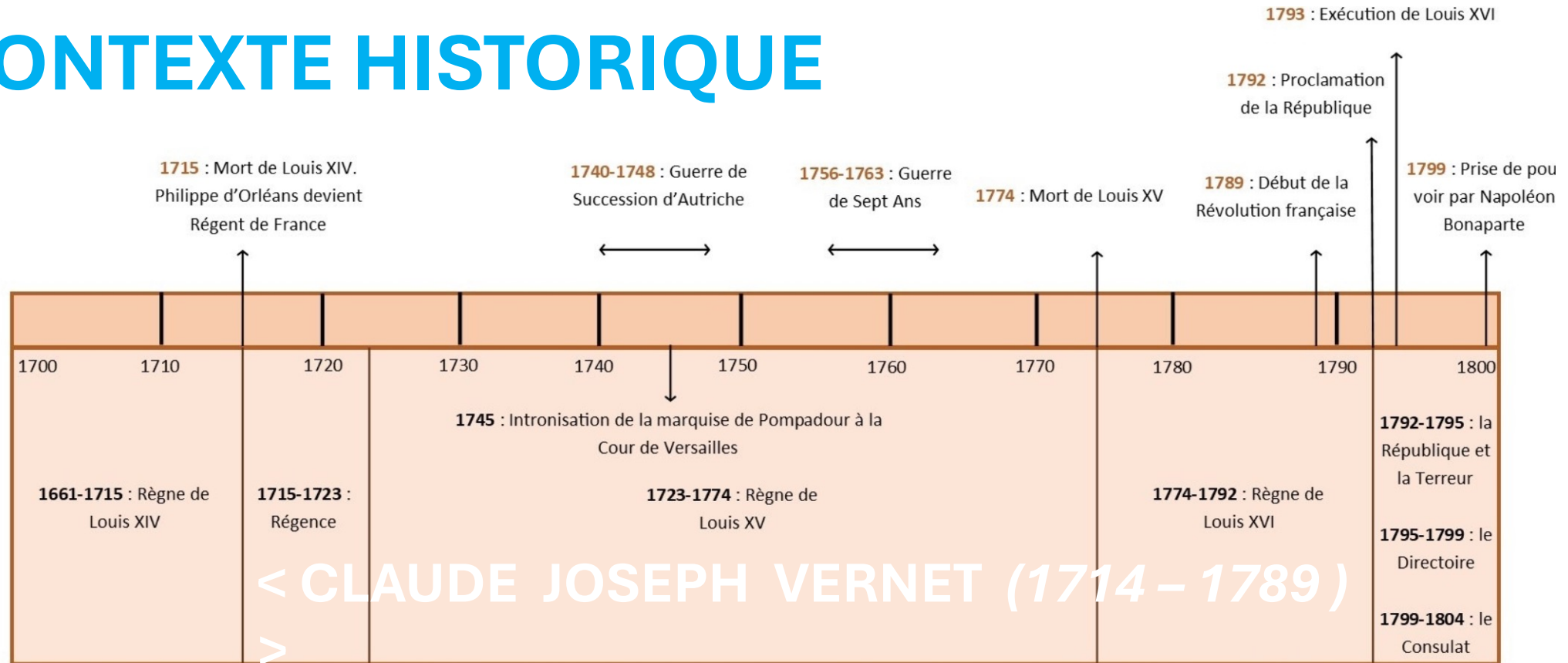
Joseph Vernet attaché à un mât étudie les effets de la tempête



JOSEPH VERNET

Apprécié pour ses peintures représentant des tempêtes / naufrages

2) CONTEXTE HISTORIQUE



Hyacinthe Rigaud, *Portrait de Louis XIV en costume de sacre*,



Jean-Baptiste Santerre, *Portrait du régent Philippe d'Orléans*, 1717



Quentin de La Tour, *Louis XV*, 1748, Paris, Musée du Louvre

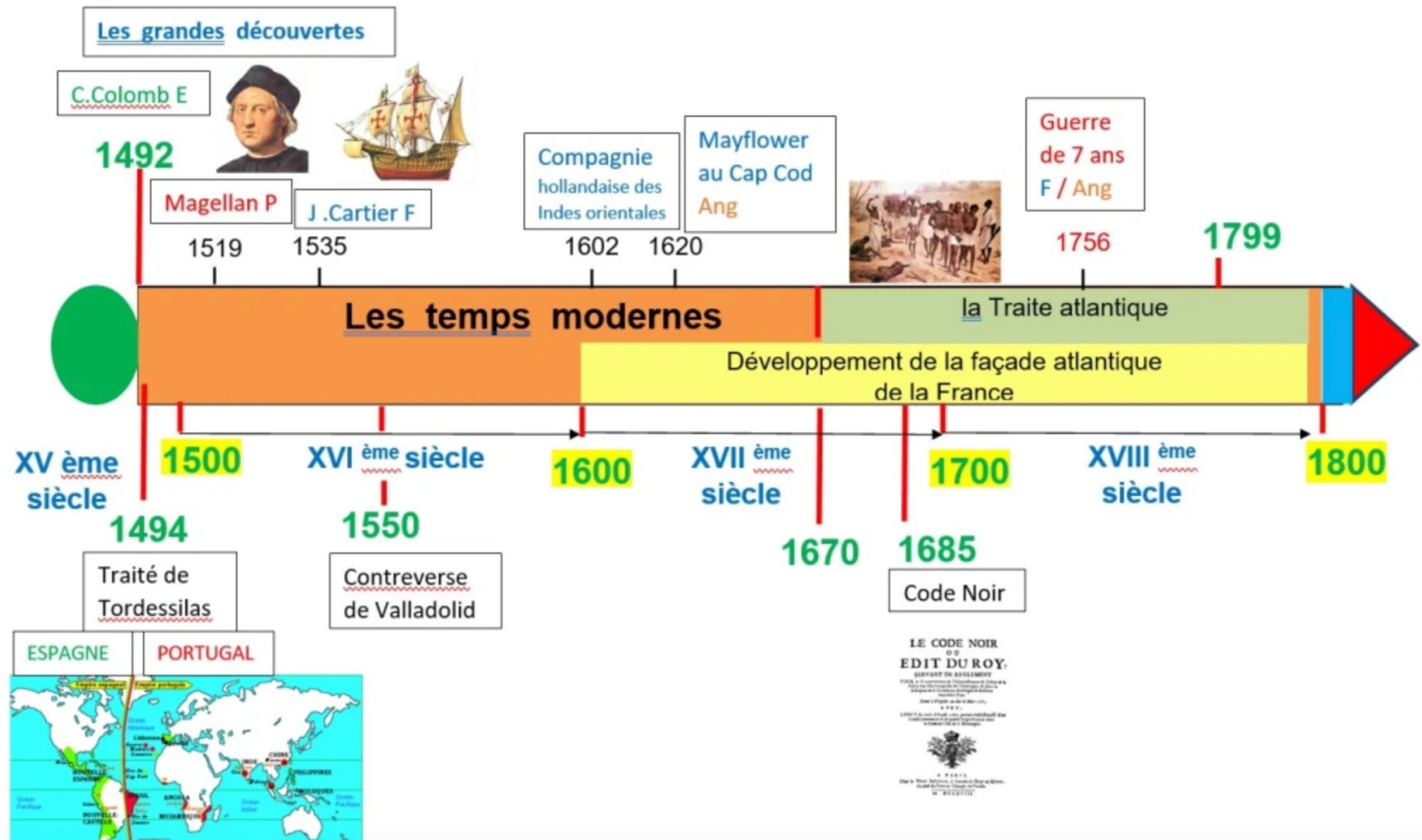


Joseph Siffred Duplessis, *Portrait de Louis XVI*, 1776, Château de Versailles

le XVIII^e voit la **fin de l'Ancien Régime** : la monarchie absolue de droit divin laisse place à **l'avènement progressif de la Rép**

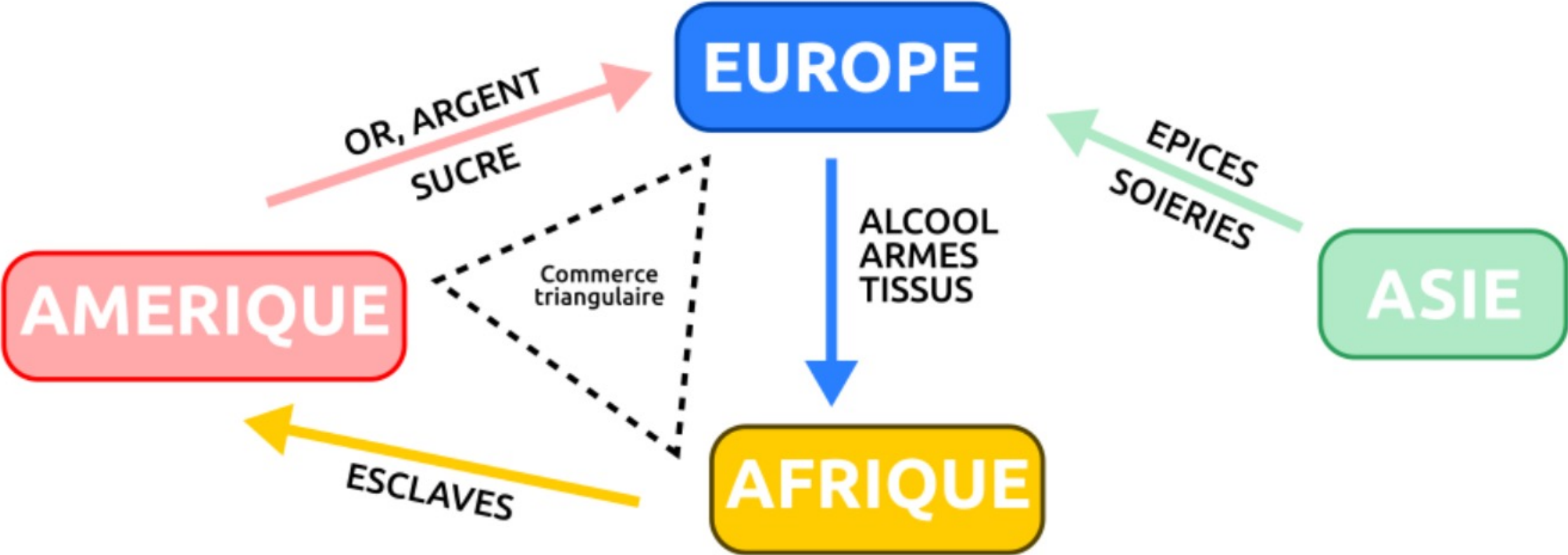
CONTEXTE HISTORIQUE

Frise : L'expansion du monde connu, du XVème au XVIIIème s.



CONTEXTE HISTORIQUE

L'EUROPE, PLAQUE TOURNANTE DU COMMERCE MONDIAL AU XVIII^e

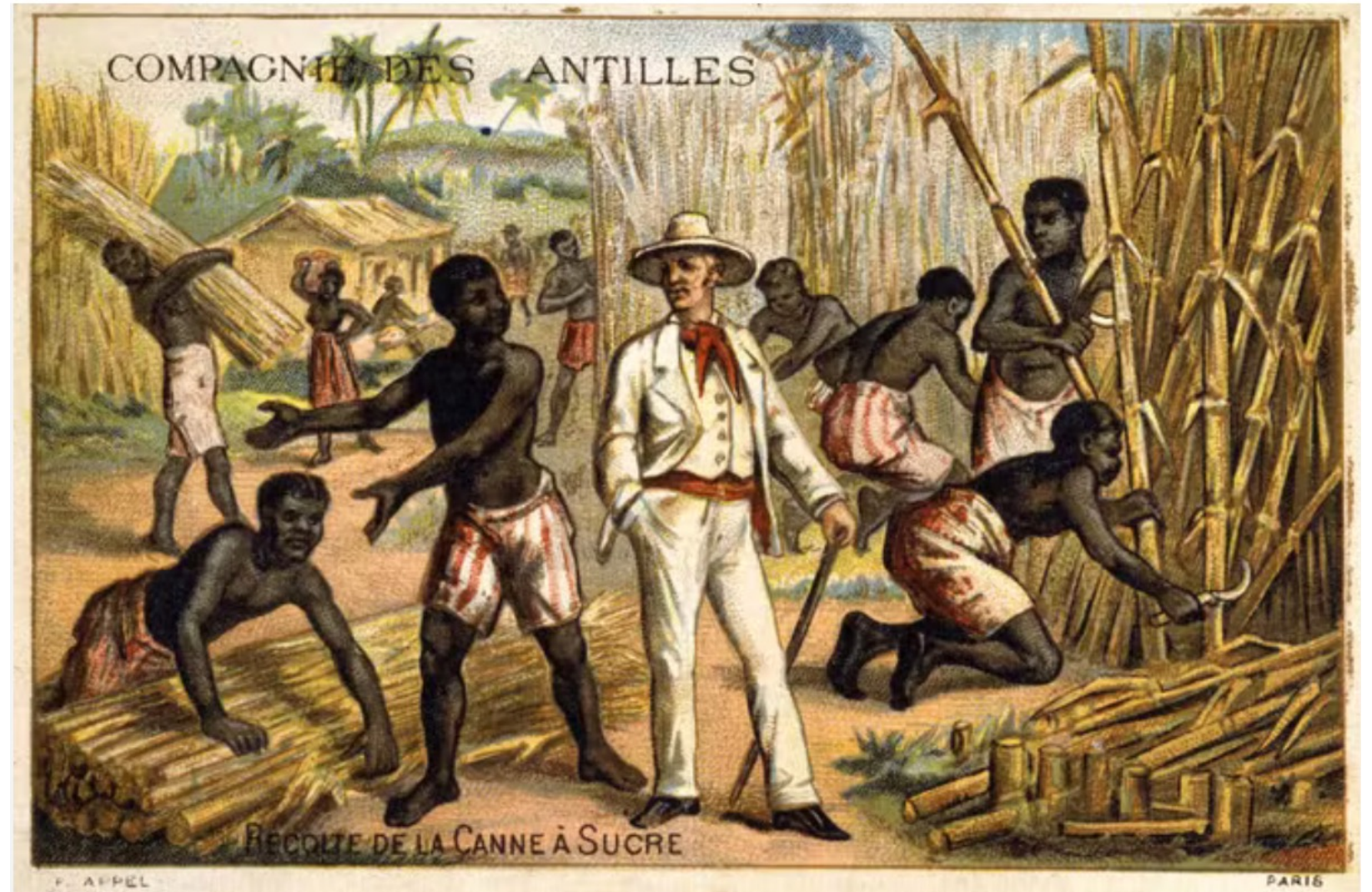


CAPITALISME ET ESCLAVAGE



ERIC WILLIAMS

PRÉSENCE  AFRICAINE



L'esclavage a permis l'essor du capitalisme industriel en fournissant une main d'œuvre gratuite pour exploiter des ressources et des terres substituées à leurs occupants.

3) GÉOGRAPHIE

Le roi Louis XV passe commande à Joseph Vernet de tableaux représentant les principaux ports français. Cette commande laisse penser que les ports français sont importants pour l'économie du royaume d'où l'intérêt du souverain pour ces derniers

VERNET ***Vue d'une partie du Port et de la ville de Bordeaux prise du côté des Salinières***

1757



Bordeaux, un grand port de l'Atlantique

Il s'agit d'un paysage représentant les quais de la Garonne à Bordeaux. Les promeneurs et les élégants se joignent aux travailleurs du port qui débarquent les marchandises. Sur la Garonne, les navires de haute mer côtoient les navires fluviaux chargés de faire le lien avec l'intérieur des terres. Des barques ou petits voiliers permettent le transport des marchandises ou des hommes des navires à la rive. Les marchands de Bordeaux font du commerce avec les colonies d'Amérique auxquelles ils fournissent des produits manufacturés et des esclaves d'Afrique. Ils en rapportent des produits tropicaux qu'ils revendent ensuite dans le reste de l'Europe. **Le commerce colonial bordelais a été multiplié par dix entre le début et la fin du**



GÉOGRAPHIE



L'ŒUVRE AU PROGRAMME FAIT PARTIE D' UN ENSEMBLE DE TROIS VUES DE TOULON



Le port neuf ou l'Arsenal de la ville de Toulon 1755, h/t, H. 165 cm, l. 263 cm



La ville et la rade de Toulon, 1756, h/t, H. 165 cm, l. 263 cm



Le Port Vieux de Toulon, 1757, h/t, H. 165 cm, l. 263 cm

PANORAMA DE MON ÉPOQUE...

Le Port Vieux de Toulon, 1757, h/t, H.
165 cm, l. 263 cm





CLAUDE JOSEPH VERNET (1714-1789), *La Ville et la rade de Toulon*, 1756, h/t, 165x263, musée de la marine (prêt du Louvre)



Le port neuf ou l'Arsenal de la ville de Toulon 1755, h/t, H. 165 cm, l. 263 cm

nom masculin

1. Centre de construction, de réparation et d'armement des navires de guerre.
2. Dépôt d'armes et de munitions.

Aujourd'hui, l'arsenal s'étend sur 268 hectares, compte dix kilomètres de quai, trente kilomètres de routes et une dizaine de bassins qui abritent une trentaine de bâtiments de la Force d'Action Navale.

- Près de **20 000 personnes travaillent pour l'arsenal**, militaires ou civiles, soit 12% de la population de Toulon,
- Principale base navale française, siège du 1er port de défense d'Europe, le port militaire de Toulon abrite la majeure partie de la force d'action navale, comprenant le porte-avions Charles-de-Gaulle, les bâtiments de projection et commandement (BPC) Mistral et Tonnerre, les lance-missiles et la frégate Aviso.
- Premier port militaire de Méditerranée, Toulon abrite également la préfecture de la 3^e région maritime.

L'ARSENAL DE TOULON AUJOURD'HUI

Porte-Avions Nucléaire

CHARLES DE GAULLE

R91





Toulon : Un des petits bassins de radoub en zone Vauban de l'arsenal.



nom féminin

1. Grand bassin avant une issue vers la mer et où les navires peuvent mouiller.



RADE DE TOULON

L'œuvre au programme fait partie d'un ensemble de 15 tableaux, les « vues des ports de France », commande royale exécutée par Vernet entre 1753 et 1765



MARSEILLE : Premier port de la série

1754



JOSEPH VERNET, *Intérieur du Port de Marseille vu de l'Horloge du Parc* (1754)

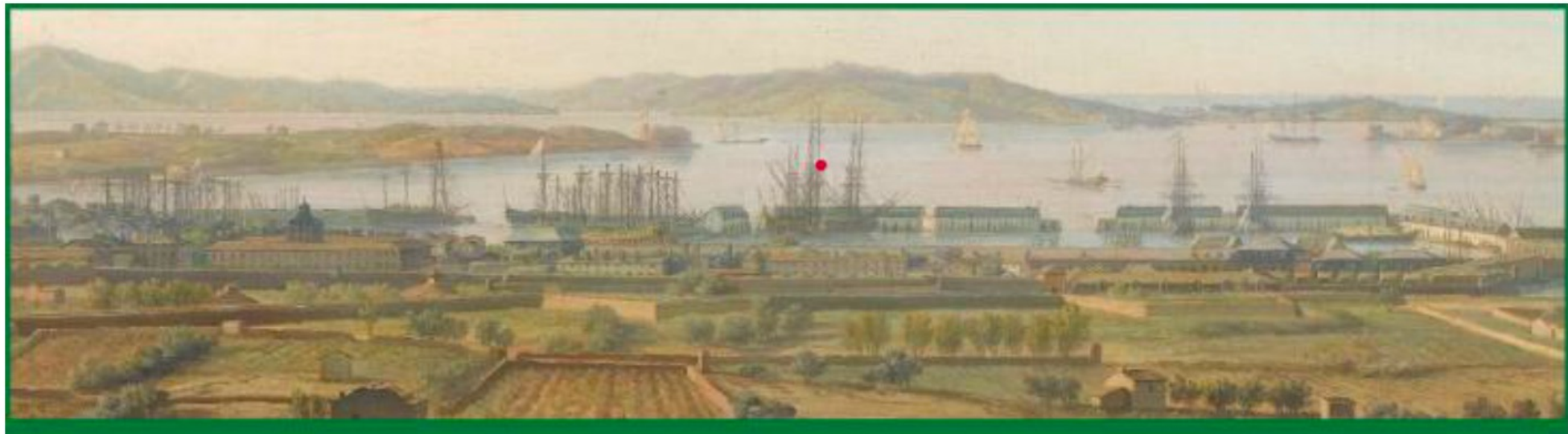


JOSEPH VERNET, *L'Entrée du port de Marseille* (1755)

**DANS LA VUE DE
TOULON, DES
DÉTAILS D'UN
GRAND RÉALISME
QUI TEMOIGNE
D'UNE VÉRITÉ
TOPOGRAPHIQUE
ET
TRANSMETTENT
DES
INFORMATIONS
SUR LES**



Détail : La ville



Détail La rade





Le port neuf ou l' Arsenal de la ville de Toulon 1755

Port de guerre, Toulon abrite aussi une école d'artillerie de Marine.

L'arsenal avait été créée par Henri IV, développé par Richelieu, puis par Louis XIV.

Ce port, sûr et profond, se divisait en deux parties : la vieille **darse** d'Henri IV, commencé en 1589 par le duc d'Épernon, gouverneur de la Provence et la **darse** neuve, construite par Vauban de 1680 à 1700, qui représente le noyau autour duquel s'organise toutes les activités de l'arsenal.

Dictionnaire

Définitions proposées par : [Dictionnaires Le Robert](#) · [En savoir plus](#)

 **darse**

nom féminin

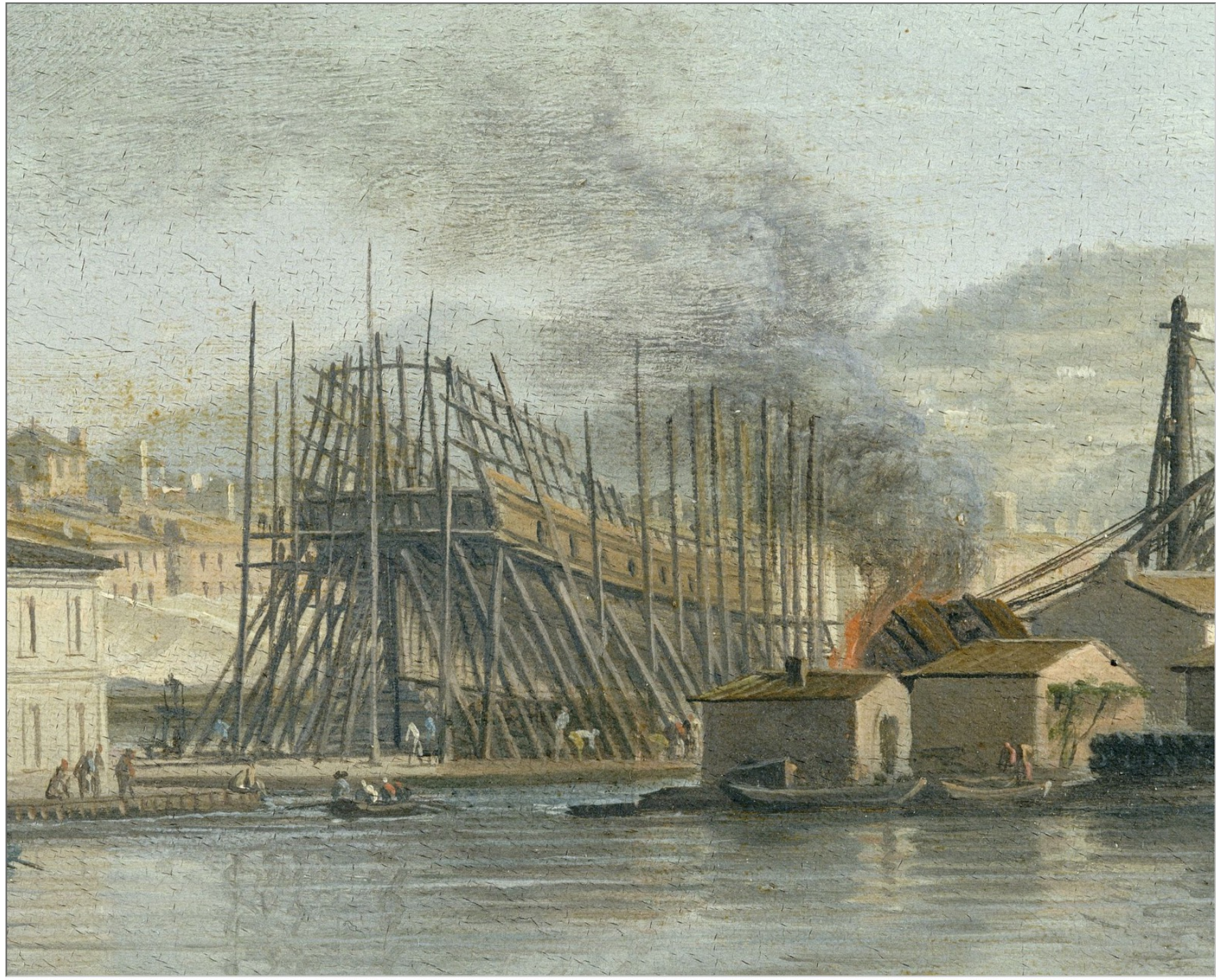
Bassin à l'intérieur d'un port méditerranéen.

L'ACTIVITÉ DE L'ARSENAL

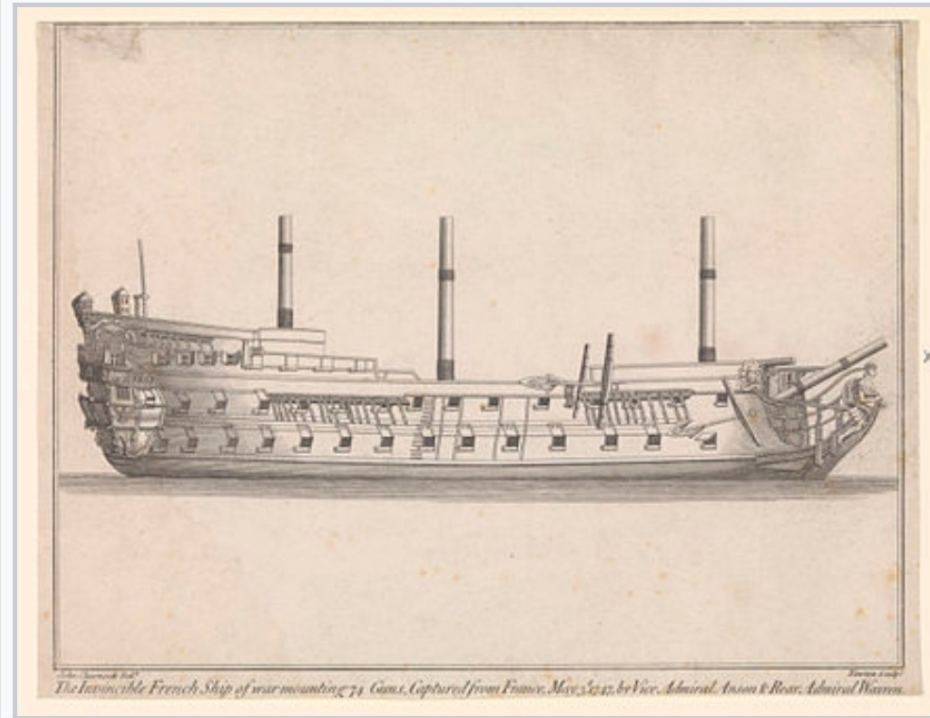
Construction de navires de guerre, de canons, de boulet...







La Marine royale française se construit d'abord trop lentement suite à une erreur stratégique de Louis XV, dans les années 1720-1740 et se montre ensuite très innovante pour tenter de compenser la supériorité de la Royal Navy anglaise.



L'*Invincible*, l'un des premiers vaisseaux de 74 canons, est issu des recherches menées par les constructeurs français pour uniformiser les navires en améliorant leur manœuvrabilité et leur puissance de feu. Il sera copié par la *Royal Navy*.

PLAN DE LA VILLE
DE TOULON

des Forts des Vignettes de Milhau
& de la Grande Tour.

Echelle de trois cents toises

TOULON EST LE PORT D'ATTACHE DE LA « FLOTTE DU LEVANT »



Flotte du Levant

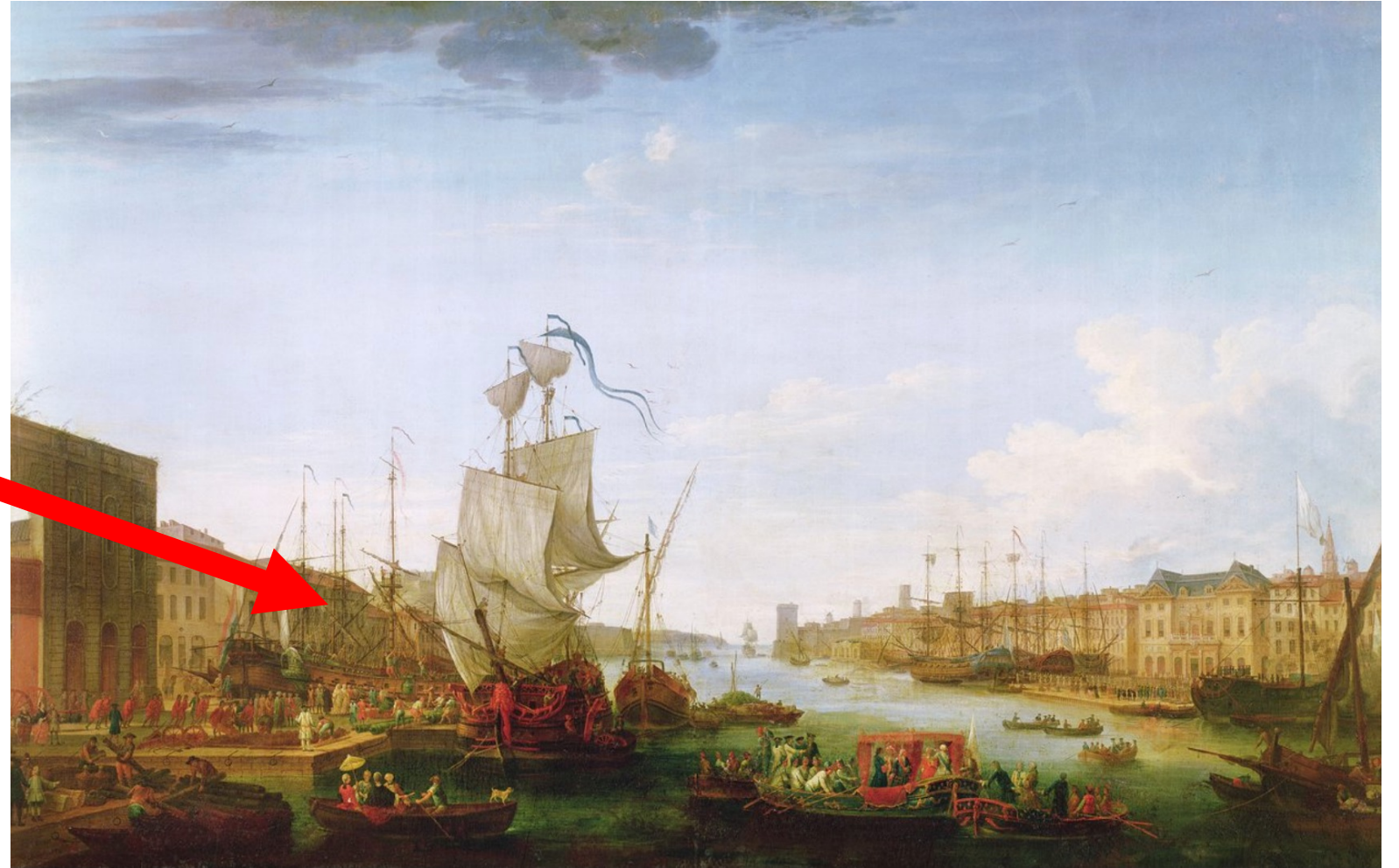
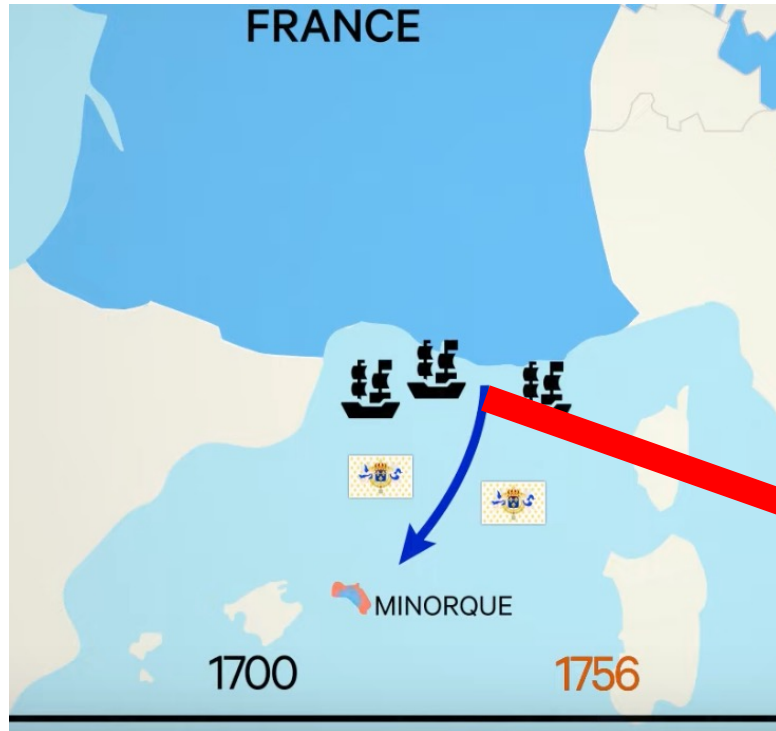


Le *Royal Louis*, vaisseau-amiral de la flotte du Levant sous Louis XIV¹.

La flotte du Levant est, sous l'Ancien Régime, l'ensemble des navires de la Marine royale française destinés aux opérations navales (guerre, protection des convois, lutte contre la piraterie) en Méditerranée. Elle est l'alter ego de la flotte du Ponant, basée en Manche et dans l'Atlantique.

LA PREMIERE « GUERRE MONDIALE »

EN 1756 LA FRANCE ATTAQUE L'ÎLE DE MINORQUE, POSSESSION ANGLAISE



JEAN-JOSEPH KAPELER, L'Embarquement du corps expéditionnaire de Minorque au port de Marseille sous les ordres du Duc de Richelieu, 1756, (220 H × 143 L centimètres)

Voici un tableau peint en 1754 par un élève de Joseph Vernet : Jean-Joseph Kapeler, l'influence du maître se devine sur cette toile, exécutée deux ans après la toile de la série des Ports de



JOSEPH VERNET, *Intérieur du Port de Marseille vu de l'Horloge du Parc* (1754)



JEAN-JOSEPH KAPELER, *L'Embarquement du corps expéditionnaire de Minorque au port de Marseille sous les ordres du Duc de Richelieu*, (1756) (220 H × 143 L centimètres)





La guerre de Sept Ans (1756-1763) est absolument catastrophique pour la France, se soldant par des défaites humiliantes et la perte du premier empire colonial français.

https://www.youtube.com/watch?v=OFi_oOK1FmU

À 13'18

ENTRE DOCUMENTATION
ET MISE EN SCÈNE



▶ ⏪ 🔊 13:18 / 26:45

5) Contexte culturel

En France, la mort de Louis XIV va conduire à une *période de liberté communément appelée la Régence*.

La peinture se tourne vers le style rococo et ses « fêtes galantes ». Les peintres de cette période adoptent un *style plus léger avec des couleurs pastels*, moins de dorure et moins de brocards, coquillages, guirlandes...



5) Contexte culturel

Le style rococo (ou style *rocaille*) se développe en France sous le règne de Louis XV (1715-1774). Il s'agit d'un **nouveau répertoire iconographique qui s'inspire de la nature**.

Le rococo naît en France, vers 1720, chez les décorateurs d'intérieur. Dans les hôtels et les riches demeures parisiennes, ils créent un nouveau décor exubérant: des motifs fantaisistes, exotiques, des fleurs, des arabesques. On trouve aussi, comme dans les jardins de l'époque, des rochers, des coquillages. Ce décor peut être aussi appelé *rocaille* (qui s'inspire de la nature).



Fausses grottes du [parc de Majolan à Blanquefort.](#)



« ROCAILLE »

MOBILIER ROCOCO



~ Rococo ~



~ man boots ~



~ woman shoes ~



~ brooch ~



~ chair ~



~ lamp ~



~ purse ~



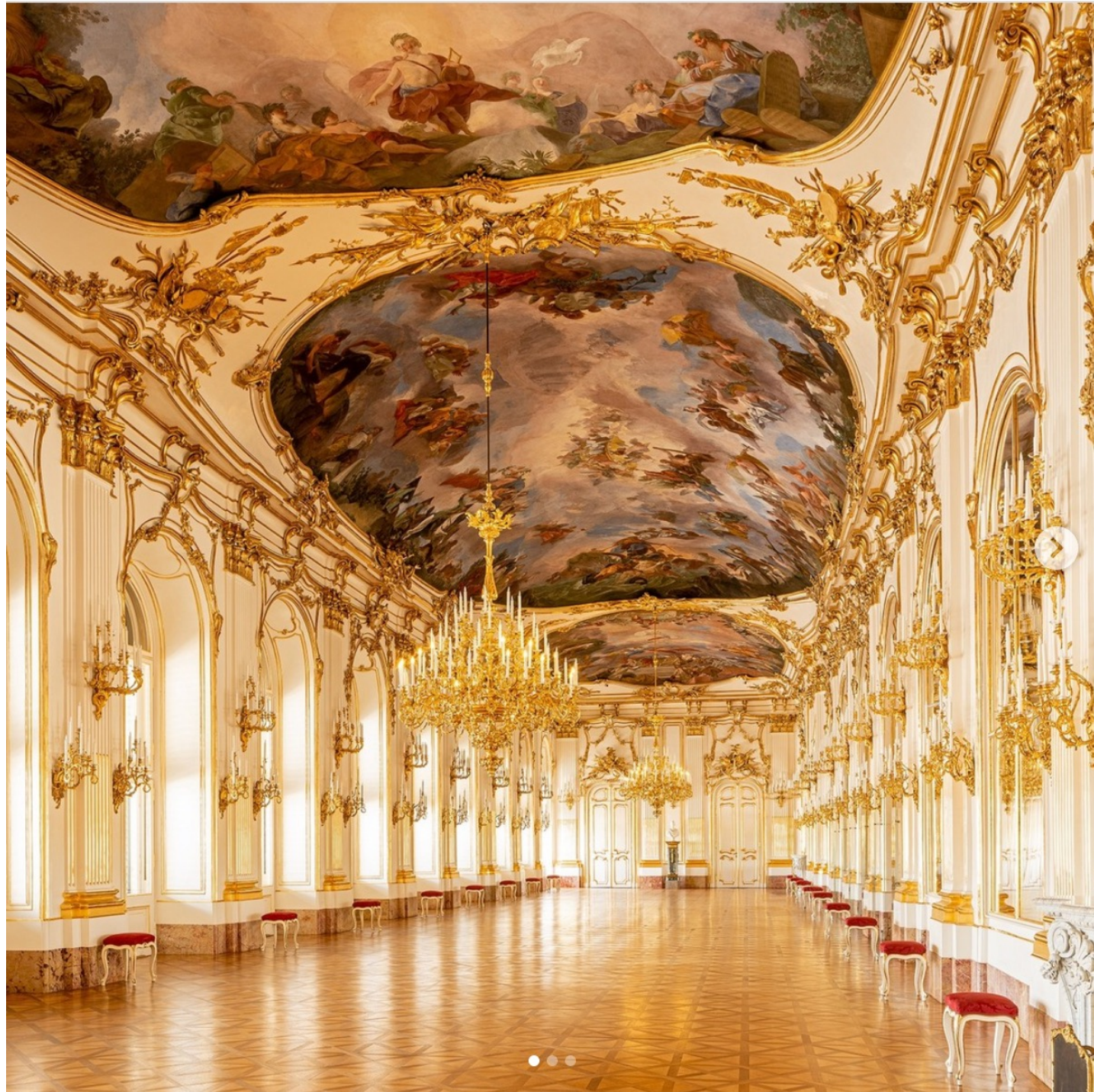
~ man wig ~



~ cutlery ~



~ woman wig ~



5) Contexte culturel

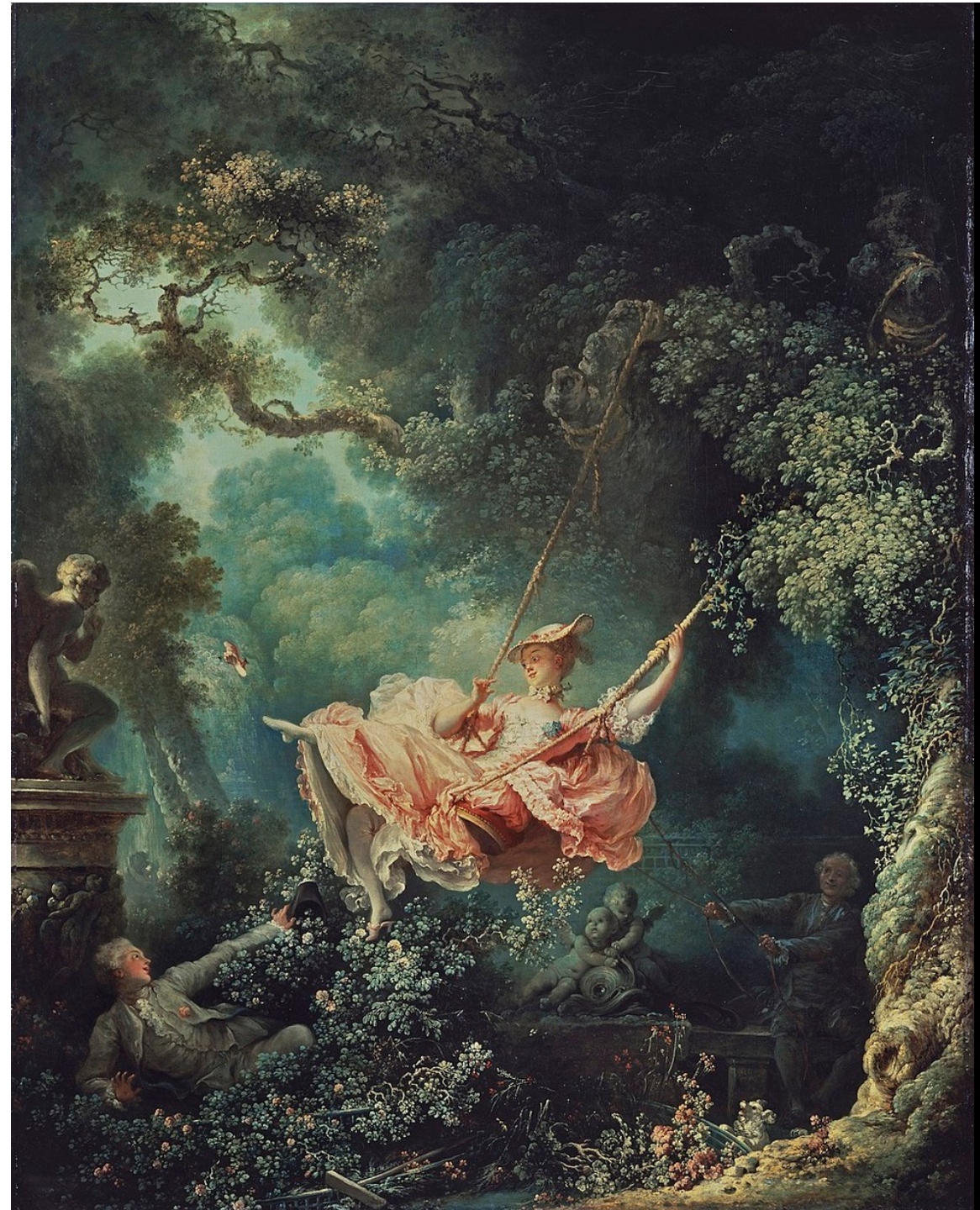
Le style rococo est apparu comme un dérivé de la peinture baroque, plus éclectique, plus léger, souvent frivole et érotique.

Il commence à se démoder dès 1850.

Les Hasards heureux de l'escarpolette

Peinture de Jean-Honoré Fragonard :

1769



5) Contexte culturel

Le Rococo a connu son apogée sous le règne du roi Louis XV.

Madame de Pompadour, maîtresse royale qui s'était imposée en mécène, était prête à verser des sommes astronomiques pour des œuvres.

De nombreux artistes réalisèrent des portraits d'elle au pastel comme **François Boucher**.

François Boucher. Portrait de la marquise de Pompadour (1756)

Huile sur toile, 201 × 157 cm, Alte Pinakothek, Munich





Bâtonnets de pastel



François Boucher (1703–1770)



anglais : *Madame de Pompadour*

Pastels

1754

National Gallery of Victoria



[afficher]

François Boucher est le peintre Rococo français, graveur et dessinateur, qui incarne le mieux la frivolité et le caractère superficiel de la vie de cour française au milieu du 18ème siècle.



5) Contexte culturel

Versailles perd son rôle de centre culturel au profit des salons parisiens, des cafés et des clubs, souvent animés par des femmes.

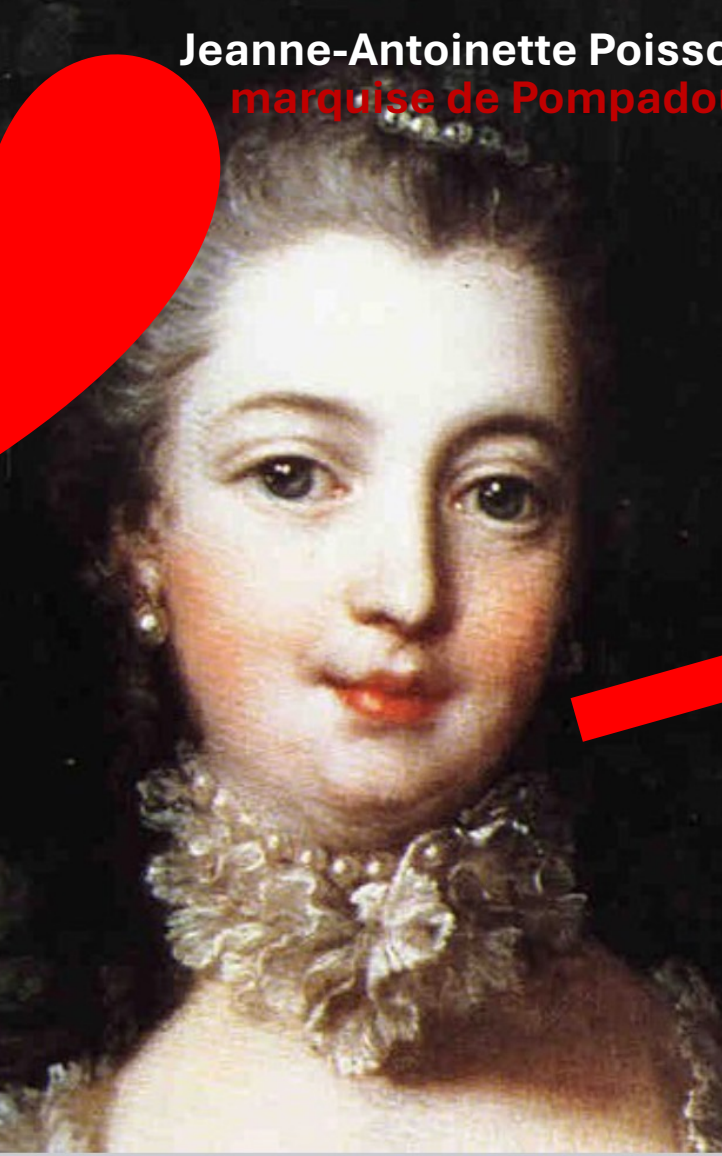
Des penseurs comme Montesquieu, Diderot ou Voltaire s'y retrouvent pour débattre. Après la mort de Louis XIV, une nouvelle liberté de pensée émerge et se diffuse en Europe.



Louis XV



Jeanne-Antoinette Poisson
marquise de Pompadour



Abel-François Poisson de Vandières devient grâce à l'entremise de sa sœur le **marquis de Marigny** et obtient de s'occuper des collections royales de peinture, en choisissant les œuvres du palais du Luxembourg.

Jeanne-Antoinette Poisson, nait roturière parvient, grâce à l'entremise de courtisan du roi, à séduire **Louis XV** et à devenir sa maîtresse.

Le roi lui offre le titre de Marquise et le domaine de Pompadour. La **marquise de Pompadour** fera ensuite venir son frère **Abel-François**

LE PALAIS DU Luxembourg (où siège le SÉNAT aujourd'hui)



Le palais du Luxembourg et son jardin, gravure, 1830

En 1750, sous l'influence de Mme de Pompadour, la galerie de peinture du palais royal du Luxembourg est ouverte au public deux jours par semaine.

C'est le premier musée de l'histoire de France



Le marquis de Marigny a pu effectuer le « Grand Tour » avant d'entrer en fonction. Depuis le Moyen-Âge, ce que l'on appelle le "**Grand Tour**" est un voyage effectué à travers l'Europe par les jeunes aristocrates anglais, allemands, français, suédois, etc, afin de parfaire leur éducation humaniste.

Anglais dans la Campagne romaine. par [Carl Spitzweg](#) (1845)



Portrait de John Talbot, 1773, Batoni, Getty Museum of Art C00
Les aristocrates commandaient des portraits les représentant durant leur voyage.

Une carrière officielle

Les artistes qui remportaient le prix de Rome partaient étudier cinq ans à l'Académie de France à Rome, où ils découvraient l'Antiquité et la Renaissance italienne.

De retour en France, ils avaient souvent une carrière prestigieuse : expositions au Salon, commandes publiques et privées, décoration de bâtiments.

Beaucoup accédaient ensuite à des postes officiels, jusqu'à devenir membres de l'Académie ou professeurs aux Beaux-Arts.



Villa Médicis -



Prix de Rome

Le marquis de Marigny aura un important impact sur l'évolution du goût en France et en Europe.

De son voyage en Italie il prend conscience de la beauté des œuvres et des constructions antiques.

Il revient en France avec de nouvelles idées qu'ils vont imposer peu à peu en un *nouveau style* :

LE NEO CLASSICISME.



Le marquis de Marigny au moment de son *Grand Tour*

EN 1734 Le Marquis de Marigny finance le **voyage à Rome** de **CLAUDE JOSEPH VERNET** mais celui-ci n'est pas passé par l'Académie (refusé) et il n'a pas reçu le fameux *prix de Rome*.



VERNET a d'abord essayé de rentrer à l'Académie mais le directeur a refusé. (Il accepte tout de même qu'il ait une place pour dessiner d'après modèle)

Le directeur l'influence dans le **grand paysage** (le dernier genre, pas le plus prestigieux)

Il n'a donc pas le statut de ***pensionnaire du roi.***

Après avoir rencontré le succès en Italie, il parvient à rentrer à l'Académie à son retour en

1753



Admis finalement à l'académie sur présentation en 1753 du coucher de soleil suivant :

« **Morceau de réception** » à l'Académie en 1753 >

Paysage complètement inventé

RÉVÉRIES : ~~Vêtements de~~ habillé certains de ses personnages, notamment le groupe de droite, à la turque, donnant à l'ensemble un cachet d'orientalisme fort prisé à cette époque. La scène se passe dans un port de commerce, que le soleil couchant envahit d'une vapeur



5) Contexte culturel

Le style NÉOCLASSIQUE

s'impose vers 1750 dans l'Europe des Lumières, à la suite de la mode du *Grand Tour*.

Celui-ci préconise un retour à la « vertu », à la simplicité et au goût de l'antique après ce que qu'il considère comme **les excès foisonnants et frivoles du rococo** de la période précédente.



NÉOCLASSICISME VS ROCOCO



Le Néoclassicisme. Jacques-Louis David. Sappho, Phaon et l'Amour, 1809



François Boucher

LE COMMANDITAIRE

En 1753, **Abel-François Poisson** de Vandières (**MARQUIS DE MARIGNY**) propose à **Louis XV** de faire réaliser par **Joseph Vernet** une série de tableaux illustrant les différents ports de France et glorifiant leurs richesses. **Vernet** reçoit ainsi commande de 24 tableaux, payés chacun 6 000 livres.

Pour chaque tableau, Vernet reçoit un cahier des charges précis ; on lui demande ainsi de représenter au premier plan les activités spécifiques à la région et de représenter les ports sous leur meilleur jour.

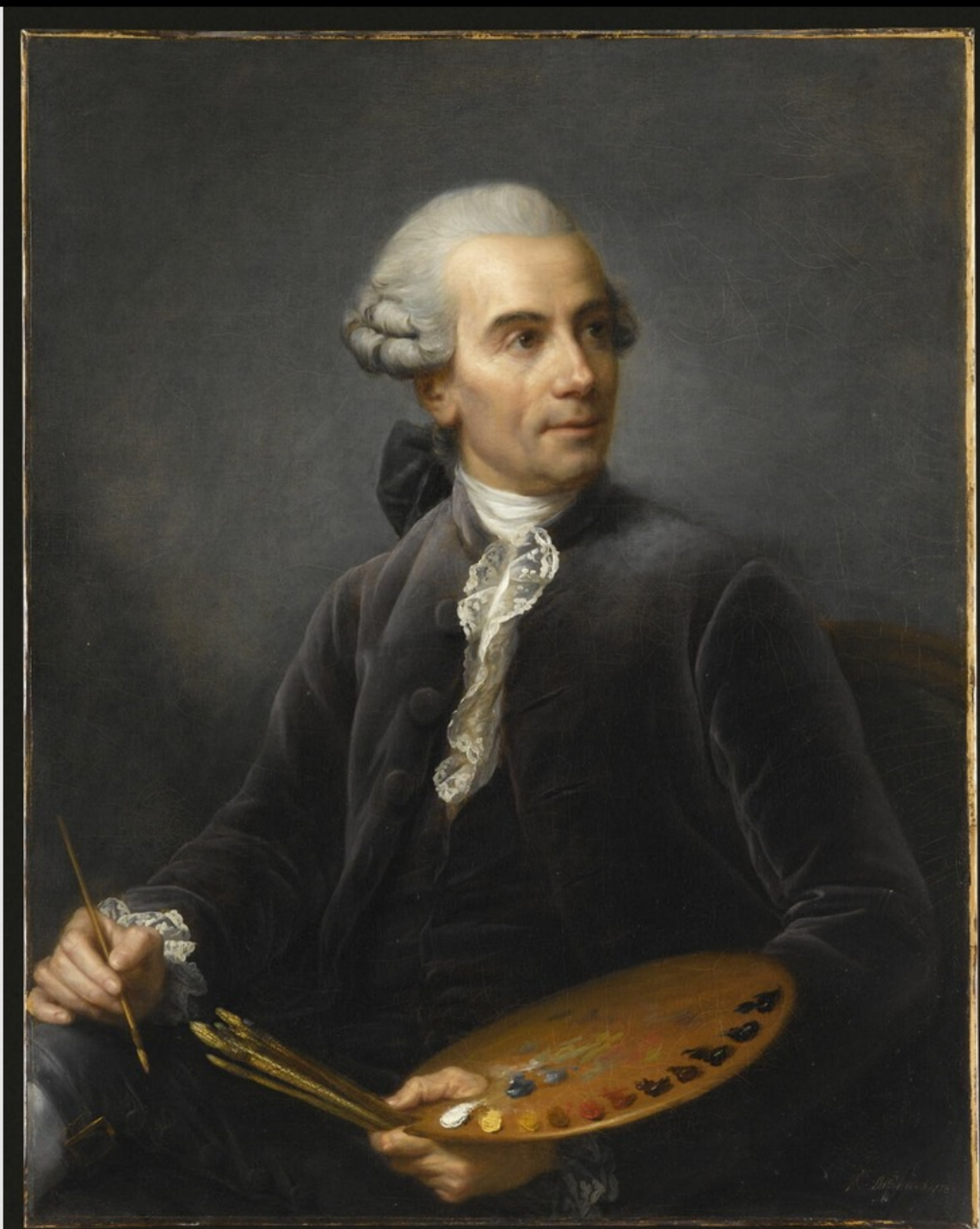


LE COMMANDITAIRE

Louis XV connaît mal la mer, il ne l'a vue qu'une seule fois.

Le peintre est donc chargé lui montrer la réalité des ports de son royaume, tout en lui présentant la bonne gestion du pays sous la houlette de la Pompadour.





Joseph Vernet (1714-1789), peintre

1778

Vigée-Le Brun, Louise-Élisabeth
France, École de



Joseph Vernet a passé près de 20 ans à Rome où sa notoriété grandit au fil des années.

Italiens, Anglais, Hollandais, Suédois et Autrichiens figurent parmi les clients de l'artiste. Même la reine Catherine II de Russie ou encore le roi de Prusse lui passèrent commande de plusieurs tableaux.

Claude-Joseph Vernet - La cascade à Tivoli (Birmingham Museum of Art) ; 1750

Œuvre peinte pendant le séjour à ROME

Vernet étudia les ruines d'architecture antique et les paysages de la campagne romaine, la chute des torrents, les rochers et les célèbres cascades de Tivoli.



Œuvre peinte
pendant le séjour
à ROME

The Tivoli Cascades

Claude Joseph Vernet

1714, Avignon - 1789, Paris

Date: Between 1740 and 1748

Materials and technics: Oil on canvas

Dimensions: H. 97,3 x w. 135,5 cm





Œuvre peinte
pendant le séjour
à ROME

Précurseur de ces ports : *vue du golfe de Naples 1748*
Par VERNET durant son séjour en Italie



vue du golfe de Naples avec le Vésuve, 1748

LE VOYAGE À ROME DE JOSEPH VERNET

>En 1734, **Claude Joseph Vernet** part pour Rome pour y étudier le travail des précédents paysagistes comme **Claude Lorrain**. Il entre dans l'atelier du Français **Adrien Manglard**, exilé à



Jean LEMAIRE, (1598-1659), Le Colisée, avec un dessinateur sans date, huile sur toile, 144 x 212 cm, Galerie Charles Beddington.

Comme beaucoup de tableaux de Lemaire, celui-ci fait partie d'une collection privée. Elle représente l'une des activités principales des jeunes artistes arrivés à Rome : dessiner d'après l'antique.

LE COMMANDITAIRE

« Les tableaux doivent réunir deux mérites, celui de la beauté pittoresque et celui de la ressemblance ! »



MARQUIS DE MARIGNY

Jean Marc NATTIER
Né à Paris en 1685 - mort en 1766
Le marquis de Marigny
peint de la marquis de Marigny

Joannus Marc NATTIER
Geboren in Paris am 17. Juli 1685
gestorben in Paris am 17. Juli 1766
Gezeichnet von Marigny
Büste des Marquis de Marigny

DOCUMENTER ET AUGMENTER LE RÉEL

Le pittoresque



Le *pittoresque*

XVII^e siècle. Emprunté de l'italien *pittoresco*, de même sens, lui-même dérivé de *pittore*, « peintre ».



« *Qui, par sa disposition originale, son aspect séduisant, est digne d'être peint* »

Filtres appliqués ¹

Toutes les images

Photos

Images vectorielles

Illustrations

Objets 3D

Trier par Populaire



Le *pittoresque*

En lui donnant la forme d'un **cadrage du réel**, l'art accomplit *une artialisation* du **paysage** (*il le rend artistique*).

En habituant à voir la nature comme un tableau (« pittoresque » signifie « qui peut être peint »), on la considère comme un spectacle visuel.

Le paysage, issu de la peinture, devient un objet de contemplation.

Au XVIIIe siècle, cette vision de la nature est avant tout artistique, plus qu'environnementale.



Le paysan, chasseur, le soldat, le bâtisseur, le voyageur repèrent dans une étendue de terre les caractéristiques qui intéressent leur activité ; L'artiste quand à lui le transforme en « motif », en image.



COMPARONS...

Photo Instagram >



"Yutã Isinipatu", 2021, acrylic on canvas, 142.7×176.6 cm

Bane, artiste Huni Kuin, d'Amazonie

6) DOCUMENTER OU AUGMENTER LE RÉEL



Dois-je peindre les
bâtiments selon leur état
actuel ou anticiper leur
apparence future une fois
les constructions
achevées ?

JOSEPH VERNET

Entre 1753 et 1765, Joseph Vernet se déplace dans dix ports : Marseille, Bandol, Toulon, Antibes, Sète, Bordeaux, Bayonne, La Rochelle, Rochefort et Dieppe. Il en réalise au total quinze tableaux, la commande restant inachevée (car sa femme tombe malade).



LES VUES DES PORTS



MARSEILLE
Premier
port de la
série
1754

MARSEILLE
Premier
port de la
série
1754



Dans le tableau :

- les éléments sont sélectionnés
- les scènes sont arrangées
- les activités sont condensées
- composition organisée
- lumière maîtrisée
- activités lisibles
- scène stable

Dans *Vue du port de Marseille*, **Vernet ne cherche pas à reproduire fidèlement la réalité**, mais à en donner une image **vraisemblable**.

Il organise les éléments du port pour en montrer les activités essentielles, dans une composition claire et harmonieuse.

La scène paraît naturelle, mais elle est en réalité construite et idéalisée, afin de donner une vision valorisante et lisible du port.

LE **NEOCLASSICISME** CALME ET SEREIN DE VERNET SERA CONTREDIT
PAR LE **ROMANTISME** QUI VIENDRA PLUS TARD :



Peder Balke, *The North Cape*, 1853. Oil on paper, laid down on board. 14 13/16 x 19 7/8 inches. Collection of Mickey Cartin, courtesy Daxer & Marschall, Munich.



Peder Balke: Oprørt hav med dampskib [Heaving sea with steamship in distress], 1850/55. Photo: National Gallery of Denmark

LES VUES DES PORTS : AUTOPOTRAIT : Vernet au travail



MARSEILLE
Premier
port de la
série
1754

BORDEAUX



ROCHEFORT

