

ÉTUDE DE LA LANGUE

Principes fondamentaux

- S'agissant de la langue française, la difficulté provient souvent de la grande asymétrie qui existe entre la lecture (la réception), plus facile, et l'écriture (la production).
- L'étude de la grammaire constitue au cycle 2 un important saut qualitatif dans le rapport à la langue : l'élève passe d'une utilisation simple du langage à la compréhension explicite de son fonctionnement interne.

UN ENSEIGNEMENT EFFECTIF ET EXPLICITE

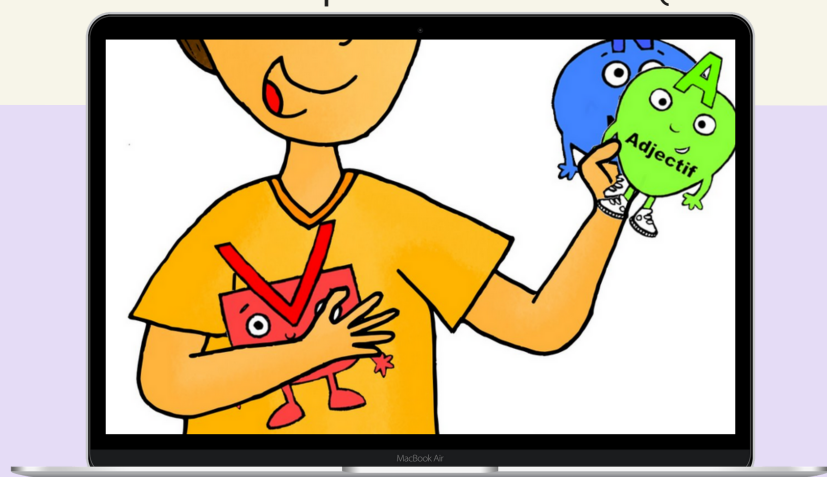
- Un enseignement effectif et explicite de la grammaire, de l'orthographe et du vocabulaire est à mettre en place.
- L'élève va progressivement acquérir une posture métacognitive.
- L'orthographe grammaticale vise la maîtrise des régularités de base : la marque des accords simples, en genre et en nombre, dans le groupe nominal ainsi que dans la phrase, s'agissant des formes verbales, les plus fréquentes.
- En vocabulaire, les mots constituant les objets d'étude seront étudiés et mémorisés au sein de réseaux lexicaux contextualisés. L'enseignement visera également la capacité des élèves à comprendre seuls des mots nouveaux en transposant les connaissances liées aux relations entre les mots.
- L'orthographe lexicale donnera lieu à un apprentissage structuré de l'étude des graphèmes complexes, la valeur de certaines lettres (s, c, etc.), les règles orthographiques (an/am, on/om, etc).

Orthographe grammaticale	Orthographe lexicale	Leçon de vocabulaire
<ul style="list-style-type: none">• Première institutionnalisation et maîtrise des régularités de base : marques des accords simples en genre et en nombre dans le GN, accord S/V et formes verbales les plus fréquentes.• Connaissance des principales classes grammaticales	<ul style="list-style-type: none">• Apprentissage organisé et structuration des règles : Graphèmes complexes, valeur de certaines lettres, lettres muettes, règles orthographiques (an/am, on/om...), familles de mots• Mémorisation de l'orthographe d'un lexique rencontré fréquemment.	<ul style="list-style-type: none">⇒ Mettre en application les connaissances acquises en lecture-écriture⇒ Observer, structurer la formation des mots pour mieux comprendre d'autres mots.• Enseigner le sens (relations sémantiques) et la forme (morphologie) = leçons spécifiques (observation / collectes / classement)• Découverte de mots nouveaux (sens, histoire) à partir de la lecture de textes variés.• Mots étudiés et mémorisés au sein de réseaux lexicaux contextualisés.

POINTS DE VIGILANCE

→ On ne peut raisonnablement pas attendre d'un élève de CE1 qu'il applique seul les démarches apprises dans toutes les situations de problèmes orthographiques ou grammaticaux.

→ La pratique de classe gagnera à associer aux séances de lecture et de rédaction des activités de réinvestissement des connaissances et savoir-faire acquis en étude de la langue. On explicitera, à cette occasion, les liens entre les leçons de grammaire et de vocabulaire, la compréhension en lecture et la qualité de l'expression écrite (faire du lien).



ÉTUDE DE LA LANGUE

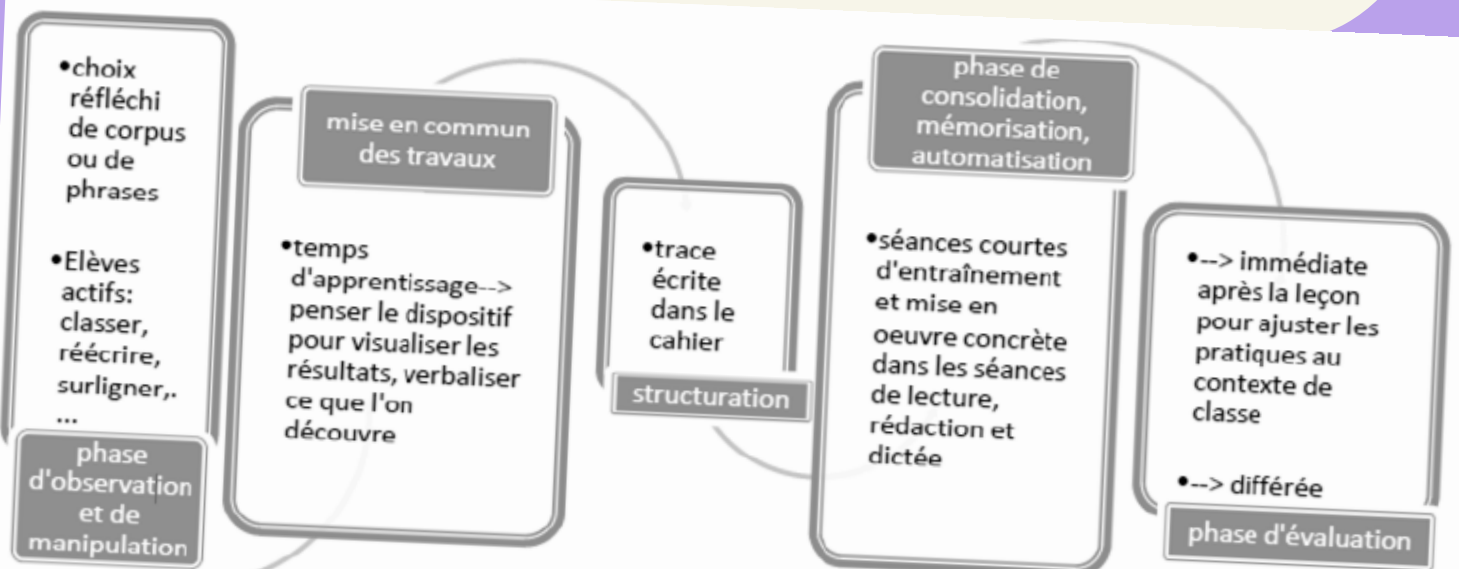
Méthodologie / Pédagogie

- Au moins trois heures par semaine seront consacrées à un enseignement structuré de la langue.

PAS DE DÉCOUVERTE HASARDEUSE !



- L'enseignant visera une construction progressive des éléments fondamentaux constituant la mécanique de la langue, ce qui exclut leur découverte, hasardeuse, au gré des textes servant de support de lecture aux élèves.
- Une pédagogie explicite sera utilisée. Pour cela, le professeur veillera à :
 - ce que chaque notion étudiée, chaque compétence développée, trouve sa justification concrète et illustrée au service de la lecture et de l'écriture ;
 - ce que chaque leçon de lecture, chaque séance de rédaction intègre une mise en œuvre guidée et pratique d'une notion de grammaire, d'orthographe ou de vocabulaire.
- proposer régulièrement des activités visant à :
 1. identifier la règle à appliquer
 2. identifier, dans la phrase, les mots concernés par cette règle de fonctionnement
 3. appliquer la règle
 4. justifier, au cours d'un moment de mise en commun, les choix effectués.



LE VOCABULAIRE POUR MIEUX COMPRENDRE ET SE FAIRE COMPRENDRE

- L'organisation de l'enseignement sur l'année abordera l'étude des mots tant du point de vue de leur signification que de celui de leur construction.
- Les mots fonctionnent avec d'autres mots en fonction de relation de sens (monosémie/polysémie ; synonymie/antonymie ; mots génériques/mots spécifiques), en fonction de relation de forme (dérivations, compositions, flexions).
- Ces relations donneront lieu à des classements, des collectes et l'établissement de séries identifiées (réseaux de mots).
- Une des finalités des leçons de vocabulaire : on observe, on structure la formation des mots parce qu'on a besoin de ces références pour mieux comprendre d'autres mots que l'on entend ou que l'on lit.



ÉTUDE DE LA LANGUE

Progression

UN EMPLOI DU TEMPS ÉTUDIÉ
ET CONSTRUIT



Au CE1, l'enseignement des différentes composantes de l'étude de la langue est rigoureusement programmé sur l'année et organisé en séquences d'apprentissage constituées de leçons structurées débouchant sur des acquisitions effectives et évaluées.

L'emploi du temps fait clairement apparaître cette organisation. En effet,

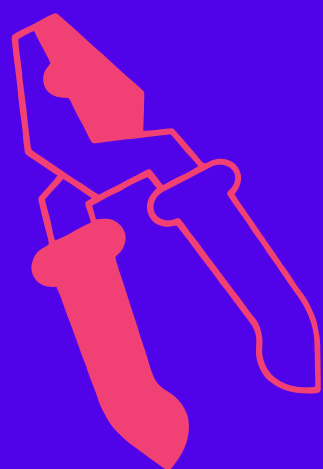
- il ménage des plages horaires suffisamment longues pour les leçons, laissant assez de temps pour dérouler les modalités d'apprentissage ;
- il prévoit également des plages plus réduites pour les moments d'automatisation, de répétition, d'entraînement ;
- les moments consacrés aux activités spécifiques de lecture et d'écriture intégreront également des phases de réinvestissement des notions apprises lors des leçons.

UN OUTIL POUR S'AIDER



ÉTUDE DE LA LANGUE

Outils concrets



Made in Eduscol



RESSOURCES
D'ACCOMPAGNEMENT DU
PROGRAMME DE FRANÇAIS



PRINCIPES GÉNÉRAUX POUR
L'ÉTUDE DE LA LANGUE



AUTOUR DU VERBE CONJUGUÉ

AUTOUR DU NOMBRE (DANS LE
GROUPE NOMINAL)



ORGANISER L'ÉTUDE DE LA
LANGUE AU CYCLE 2

EXEMPLE DE SÉANCE
(TRAVAIL DE CLASSEMENT)

