

Analyse d'un Corpus autour de l'œuvre de Picasso Nature morte à la chaise cannée, 1912



Pablo Picasso, *Nature Morte à la chaise cannée*, 1912, peinture à l'huile et toile cirée sur toile, 27x35cm, Musée Picasso, Paris

1- Décrire les oeuvres (les questionnements plasticiens et notions).

→ C'est un collage. Élément réel extrait pour l'intégrer à l'espace représenté. Illusion ? Réalité ? Planéité ? Profondeur ?

Œuvre hétérogène composée de différentes techniques et différents éléments.

Une corde qui fait office de cadre.

Notions: collage, superposition, recouvrement,

→ L'œuvre interroge la fonction de la représentation : est-ce une nouvelle figuration ? Est-ce une destruction de la figuration ?

→ Le sujet n'est pas clairement identifiable. Il s'agit d'éléments hétérogènes assemblés entre eux. On peut y voir des lettres qui évoqueraient peut être le JOURNAL, une bougie qui serait un rappel d'une nature morte, une chaise, une table et des éléments variés.

Notions : hétérogénéité, fragmentaire, espace représenté.

Le cannage de la chaise est à la fois **représentation et présentation**. C'est la **présentation d'un imprimé (collage) et la**

représentation du cannage puisqu'il ne s'agit pas du cannage réel.

2 - La présentation et la réception de l'œuvre (auteur, intermédiaire, espace, spectateur)

L'œuvre est présentée plutôt traditionnellement, dans l'espace muséal, accroché au mur. L'œuvre est de petit format.

3- L'idée, la réalisation et le travail de l'oeuvre

1 : (quel est le processus de l'élaboration de l'œuvre qui a conduit l'artiste à la réaliser... Comment l'artiste se place dans l'histoire de l'art (en rupture avec quoi, en filiation avec quoi ?)

Le collage de la toile cirée montre la bidimensionnalité du support. On passe ainsi de la représentation (peinture d'un objet, la chaise) à la présentation (collage d'un objet = réalité directement collée et insérée dans l'œuvre d'art). Cette manière de figurer la réalité grâce à un élément initialement non artistique, industriel est une révolution.

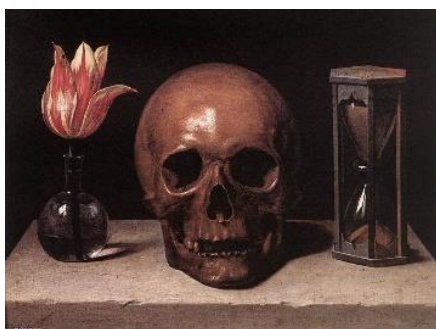
On peut également évoquer la corde qui fait office de cadre.

→ contexte artistique : **Le cubisme**

En 1912, Pablo Picasso expérimente pour la première fois la technique du collage dans l'œuvre : *Nature morte à la chaise cannée*. Il fixe sur la toile de nouveaux matériaux jusque là inconnus dans la peinture : papiers peints, journaux, partitions de musique, papier kraft...

Il s'agit d'une œuvre manifeste. Elle poursuit la recherche du cubisme qui vise à interroger la réalité et ses formes de représentation. A rapprocher des phénoménologues : Merleau Ponty, Bergson.

Les autres oeuvres



Philippe de Champaigne
Vanité ou allégorie de la vie humaine
Première moitié du XVIIe
Huile sur bois, 28cmx37cm musée de
Tessé, Le Mans

1 - Décrire les oeuvres (les questionnements plasticiens et notions).

Genre : **nature morte**. C'est une **vanité**.

Représentation réaliste.

Peinture à l'huile. Technique qui facilite le travail des effets et du réalisme.

Représente le caractère éphémère de la vie.

Objets et sujets symboliques.

La mort est représentée par la crâne. Le caractère éphémère de la vie par la tulipe.

L'écoulement du temps et de la vie par le sablier. Le socle de pierre, évoque le

caractère implacable de cette symbolique (une certaine froideur s'en dégage) : la

lumière renforce cet effet. Sobriété, froideur, ascétisme,

Représentation d'objets sur une table qui fait office de socle.

Travail sur la représentation de la lumière, la transparence, la brillance des matières. La composition est frontale et géométrique.

2 - La présentation et la réception de l'œuvre (auteur, intermédiaire, espace, spectateur)

Traditionnellement présentée accrochée à un mur dans le cadre d'un musée.

3 - L'idée, la réalisation et le travail de l'œuvre

Volonté de produire une représentation réaliste avec un intérêt pour la représentation de la lumière qui devient aussi un nouvel élément réaliste et symbolique. Travail détaillé et minutieux du traitement des surfaces, de la matière (brillance, transparence, et de la lumière).



Martha Rosler, balloons de la série hosue beautiful :bringing the war home, 1967-72, photomontage, impression jet d'encre 2011, 60,2x47,9cm, The shaping of new visions : photography, MOMA

1 - Décrire les œuvres (les questionnements plasticiens et notions).

Ils 'agit d'un collage visant à dénoncer la guerre du Vietnam. C'est une œuvre qui porte un discours. Qui montre un engagement politique fort. Le collage permet l'intégration de deux éléments totalement opposés. La guerre survient dans l'espace bourgeois et paisible du foyer américain. Les couleurs sont vives et lumineuses dans le fond de la pièce mais sombre au premier plan là où l'homme et l'enfant sont. Il s'agit d'images de magazines récupérées. La composition permet de mettre en évidence un espace surplombant l'individu, au centre, ramené au rôle secondaire et renforçant le caractère opprimé, en détresse de la situation. Elle confronte deux réalités : la relation entre la souffrance et l'espace représenté révèle le rôle coupable du peuple américain face aux horreurs de la guerre du Vietnam. Image qui réaffirme le caractère photographique des images d'actualité.

2 - La présentation et la réception de l'œuvre (auteur, intermédiaire, espace, spectateur)

L'œuvre exposée est une reproduction de l'œuvre originale. Il s'agit d'une impression jet d'encre de 2011 ; ce qui permet d'affirmer que l'importance du travail ne repose pas sur le caractère autoritaire de l'œuvre originale mais sur le message qu'elle est censée véhiculer.

3- L'idée, la réalisation et le travail de l'œuvre

Tout le travail de Martha Rosler repose sur la sélection et le choix attentif des images sélectionnées. La composition résulte aussi du choix décisif du collage. C'est par une relative économie de moyens qu'elle produit une image percutante.



Monogram, 1955-59
Freestanding combine
Huile sur papier, reproductions imprimés, métal, bois, talon en caoutchouc et balle de tennis sur toile, avec huile sur chèvre angora et pneu sur socle en bois monté sur quatre roulettes, 106,6x160,6x163,8cm

1 - Décrire les œuvres (les questionnements plasticiens et notions).

L'œuvre se construit d'un socle en bois monté sur 4 roulettes avec du papier imprimé. Sur le socle est représentée une chèvre dans un pneu. Les couleurs principales sont des couleurs sombres, chaude avec des nuances d'orange. L'œuvre peut évoquer la chasse, la culture amérindienne avec la coiffe amérindienne. Mais c'est surtout une volonté d'ajouter des objets issus de la société (notamment de consommation), et choisis avec un certain goût du bizarre ou une volonté de créer du décalage que Rauschenberg fait ses choix. L'assemblage de la chèvre et du pneu rappelle un monogramme. Le monogramme étant lui-même un assemblage (un collage) de plusieurs lettres. L'ensemble se présente comme une composition **hétérogène** (il accentue le principe du collage) qui semble échapper à tout discours. Cette œuvre est donc davantage une expérimentation formelle qui interroge ses propres constituants (collage, objets, couleurs, peinture, sculpture...)

2 - La présentation et la réception de l'œuvre (auteur, intermédiaire, espace, spectateur)

L'œuvre est présentée au sol comme une sculpture. Il s'agit donc d'une sculpture, pourtant, son support carré, peint pourrait aisément évoquer une peinture qui aurait pu être retournée.

3 - L'idée, la réalisation et le travail de l'œuvre

Rauschenberg poursuit l'entreprise de Picasso à sa manière et dans un contexte différent. Etats Unis à la veille des années 60. Ce sera l'émergence du Pop Art et son goût pour la réutilisation des objets de la société de consommation. Il n'en fait pas une critique mais réinterroger l'œuvre et son statut. Est-ce une sculpture ? Une peinture ? Son travail peut être aussi à rapprocher des expérimentations joyeuses des dadaïstes.



Raoul Hausmann, ABCD, 1923-1924
Encre de chine, reproduction de photographie et imprimés découpés, collés sur papier, 40,4 x 28,2 Centre Pompidou-Musée national d'art moderne, Paris

1 - Décrire les œuvres (les questionnements plasticiens et notions).

C'est un collage qui se présente comme une composition hétérogène d'éléments qui semblent disposés dans un certain désordre. Les éléments disposés peuvent être compris comme des indices liés à la vie d'Hausmann lui-même. Les documents émanent de son implication au mouvement « Dada ». Mouvement qui s'est évertué à casser les codes et mettre en avant des techniques inconnues du monde de l'art (caméra, collage, nouveaux matériaux...).

ABCD sortant de la bouche du personnage est le début d'un poème phonétique que Hausmann a pu composer. La composition visuelle peut être perçue comme un poème visuelle. Le désordre va de pair avec la volonté de remettre en question l'ordre traditionnel (au sens symbolique et politique).

L'éparpillement des lettres forment le mot VOICE (voix) qui laisse « entendre » cette composition comme une sorte de poème-affiche dont la dimension sonore a pris l'espace de la représentation par le biais du collage.

Cette juxtaposition de lettre et de formes génère un « film » sonore et visuel - film « statique » où les événements se dérouleraient de façon simultanée.

2 - La présentation et la réception de l'œuvre (auteur, intermédiaire, espace, spectateur)

De même que certains poèmes dadaïstes (Tristan Tzara), le collage ne se soumet pas aisément à l'interprétation.

3 - L'idée, la réalisation et le travail de l'œuvre

Hausmann, avec sa compagne Hannah Höch, est de ceux qui, comme George Grosz, John Heartfield et Max Ernst, revendiquent l'invention du photo-montage : au-delà de cette querelle de paternité, l'essentiel réside dans la nature des matériaux utilisés (tous

choisis dans le registre populaire), et dans leur adoption commune du terme « photomontage », alors qu'il s'agit en réalité de « photocollage ». Selon Hausmann, **le choix de ce mot s'explique par la « haine de l'artiste » que nourrissent les dadaïstes : se considérant comme des ingénieurs, ils veulent « construire, assembler, monter »**. Le montage est également, à cette époque, au cœur du cinématographe, qui suscite en eux un grand intérêt. **Hausmann compare le photomontage à un « film » sonore et visuel, film « statique », car les événements s'y déroulent de façon simultanée**. Son montage ABCD pourrait ainsi être à visionner comme un film autobiographique (le visage, sur la photo, est le sien) rendant hommage à Rimbaud (le fragment de carte mentionne la ville de Hara), ou comme une anthologie filmée de l'histoire de Dada, avec la naissance (l'image d'un palper utérin), la tournée Dada de 1921 en Tchécoslovaquie, et la soirée Merz donnée par Hausmann et Schwitters en 1923 à Hanovre (évoquées ici par d'autres fragments collés). (source Centre Georges Pompidou :

<https://www.centrepompidou.fr/cpv/resource/cAneAg6/rbyankK>)

Questionnements autour du collage que peut induire le corpus :

Comment le collage peut être une technique permettant de confronter différentes réalités (sociales, politiques...) ? (ABCD, Rosler...)

Comment le collage peut assembler sur un même support des éléments différents et donc hétérogènes ? (ABCD, Chaise cannée...)

Comment le collage peut remettre en cause le statut traditionnel d'une œuvre (peinture ou sculpture ?) (Buraglio et Rauschenberg...)

Comment le collage peut développer ou réinterroger la notion de genre ? Bousculer les codes de la représentation ? (toutes les œuvres du corpus)

Comment il peut réinterroger les constituants dans l'œuvre ? (hétérogénéité...)

Le cubisme – fiche mouvement

Paul Cézanne remet en question la perception en perspective issue de la Renaissance Italienne. Il **déforme les volumes et les plans**, quitte à créer de « fausses perspectives ». Dans ses natures mortes, on peut observer **simultanément différents points de vue** et des décalages de plans. Par exemple, la table est montrée vue du dessus, alors que les fruits sont représentés vus de face. Il n'hésite pas à s'éloigner de la « justesse » du dessin, et à déformer les choses, si cela peut servir sa composition et mettre en valeur tel ou tel contraste qui l'intéresse, ou s'il veut mettre en avant une forme particulière. Il aboutit aussi dans ses compositions à une **grande simplification des formes et des surfaces colorées, de plus en plus géométriques**, qui s'éloignent de la représentation réaliste de la peinture classique.

Suivant la voie ainsi ouverte **Georges Braque et Pablo Picasso**, les premiers, ont la volonté de représenter l'objet tel qu'il est, dans sa globalité, dans son intégralité, et non tel qu'on le voit de manière directe, c'est-à-dire du seul point de vue de notre œil.

Origine du nom du mouvement

Le terme provient d'une réflexion de Matisse relayée par le critique d'art Louis Vauxcelles en 1908 à propos de Georges Braque : « *réduit tout, sites et figures et maisons, à des schémas géométriques, à des cubes* ».

Lieux dates, contexte historique, politique et social

France
Participe des révolutions picturales du début du XXème siècle et fin XIXème (impressionnisme, dadaïsme, surréalisme...) qui remettent en cause les fondements traditionnels des arts depuis La Renaissance.
Trois périodes : Le cubisme analytique (1910-1912), le cubisme synthétique (à partir de 1912), l'orphisme...

Artistes majeurs

Pablo Picasso, Georges Braque, Fernand Léger, Juan Gris, Robert Delaunay, Marcel Duchamp, Henri Laurens...

A quoi ces artistes réagissent-ils ? De qui héritent-ils ?

- Héritent de la remise en question par Cézanne de l'espace perspectiviste issu de La Renaissance.
- S'inscrivent dans une recherche phénoménologique dans la lignée des philosophes Henri Bergson et Maurice Merleau-Ponty.
- « L'art nègre » signifie un type d'art dont Picasso est un des représentants qui s'inspire de l'art africain traditionnel

Mots clefs et notions qui peuvent définir ce mouvement artistique

Déconstruction de l'espace représenté
Réinvention du genre de la nature morte
Perception et analyse de l'espace réel

Caractéristiques plastiques

Fragmentation, éclatement, collage, géométrisation, alternance, jeux de contrastes et d'oppositions, formes simples, représentation de volumes par des plans, destruction de la notion d'espace illusionniste
Couleurs brunes, grises dominent les œuvres cubistes.

Leaders d'un point de vue théorique de ce mouvement/ citation/ Manifeste ?

- Picasso et Braque sont les principaux représentants du mouvement.
- Du « Cubisme » de Albert Gleizes, Jean Metzinger est le premier manifeste cubiste publié en 1913.

Héritiers et suites de ce mouvement ainsi que ceux qui le contestent.

Mouvements parallèles...

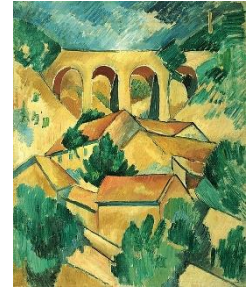
Les Affichistes (Villeglé, Raymond Hains qui réalisent des décollages d'affiches), le Futurisme décompose le mouvement, l'Orphisme décompose la lumière...



Paul Cézanne, *Les joueurs de cartes*, 1892-1895, huile sur toile, 47,5cmx57cm, Musée d'Orsay Paris



Pablo Picasso, *Les demoiselles d'Avignon*, 1907, huile sur toile, 243x233cm, MOMA New York



Georges Braque, *Le viaduc à L'Estaque*, 1908, Paris, huile sur toile, 72x59cm.



Fernand Léger, *Contrastes de formes*, 1913, huile sur toile, 100x81cm



Juan Gris, *Le petit déjeuner*, 1915, huile et fusain sur toile, 92x73cm.



Georges Braque, *Comptoir et cartes*, début 1913, Paris, huile sur toile rehaussée au crayon et au fusain sur toile, 81x60cm



Juan Gris, *Nature morte au plat de fruits et à la mandoline*, 1919, 92x65cm, Bâle

Henri Laurens, *Bouteille et verre*, 1918, bois et tôle de fer polychromes, 62x34x21cm

