

Techniques picturales - Geste pictural

Geste performé



Le geste dans la pratique artistique

Un domaine fondateur : la pratique picturale.

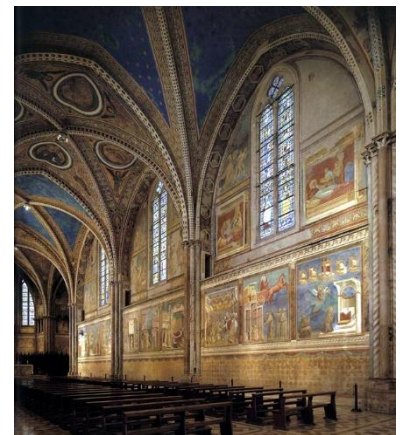
Le terme peinture désigne la matière et la pratique consistant à appliquer une couleur sur une surface telle que le papier, la toile, le bois, le verre, le béton. Dans un sens artistique, le terme «peinture» signifie la combinaison de cette activité avec le dessin, la composition, c'est-à-dire qu'il intègre des considérations esthétiques. En ce sens, la peinture est le moyen pour l'[artiste peintre](#) de représenter une expression personnelle sur des sujets aussi variés qu'il existe d'artistes. C'est donc une forme d'[art](#).

La peinture peut être naturaliste et [figurative](#), ou [abstraite](#). Elle peut avoir un contenu narratif, descriptif, symbolique, spirituel, ou philosophique.

Tout objet artistique a le SMOG: Support, Médium, Outil, Geste

Le support évolue dans l'Histoire :

La peinture murale (fresque, art pariétal), **La peinture sur bois** (du Moyen-Age à la Renaissance), **La peinture sur toile** (généralement huile et acrylique), **La peinture sur papier**, papyrus, carton : pour les techniques aqueuses (aquarelle, acrylique, gouache) et techniques sèches (pastel, crayons de couleur). **Le Body-painting** ou peinture corporelle, sur la peau. La peinture **sur métal** (aluminium, cuivre, etc.)... Au XXe siècle il est admis que tout support peut devenir, selon les intentions de l'artiste, un support artistique.



Giotto, fresques de la basilique Saint François d'Assise, Assise, Italie

Les médiums

en peinture renvoient à des procédés picturaux: L'aquarelle, Les encres colorées ou de Chine, La gouache, L'acrylique, La peinture à l'huile, Le pastel en bâtonnets ou crayons, Les crayons de couleur et crayons aquarellables, La tempera, L'encaustique ou peinture à la cire.



Préparation tempera : œuf comme liant et pigments



Sandro Botticelli, Le printemps, 1485-87, tempera sur panneau.



Les médiums sont appliqués par les outils sur le support.

Les techniques mixtes : Lorsque plusieurs médiums sont mélangés sur le même support : acrylique et huile, aquarelle et pastel, collages, etc...

Préparation traditionnelle de la peinture, liants, diluants, pigments...

Techniques et procédés picturaux.

Les médiums, les outils et les techniques sont liés. Ils définissent pour chaque artiste des gestes spécifiques, des touches, des manières toujours réinventées en fonction des supports et des commandes. Ces pratiques qui sont toujours personnalisées renvoient aux moyens que chaque artiste se donne pour parvenir à ses fins.

La peinture à l'huile

La peinture à l'huile est une technique picturale, qui utilise un mélange de pigments et d'huile (**le liant**), permettant d'obtenir une pâte plus ou moins épaisse et grasse. Cette pâte s'applique à l'aide de brosses sur un support en **toile** apprêtée montée sur un **châssis**, ou **marouflée** sur un panneau rigide. D'autres supports sont aussi utilisés comme le **carton** ou le **bois**.

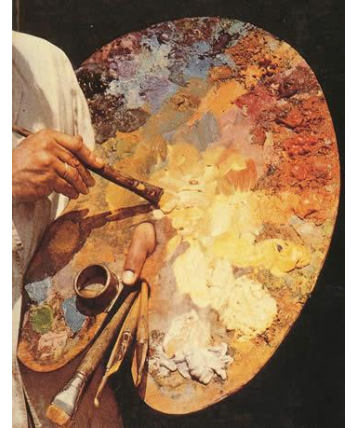
Histoire. Apparue à la fin du Moyen Âge en Occident, les primitifs flamands en généralisent son usage qui supprime la technique de la tempera (à l'œuf).

D'une technique reposant principalement sur la superposition de glacis, telle que la pratiquaient les flamands et les florentins, la peinture à l'huile évolue vers une technique plus en pâte, enrichie à l'aide de médiums résineux et caractéristique des écoles hollandaise (Rembrandt, Rubens, Hals) et Vénitienne (Titien, Tintoret) puis des impressionnistes qui sont les premiers artistes à employer la peinture en tube apparue avec l'industrialisation.

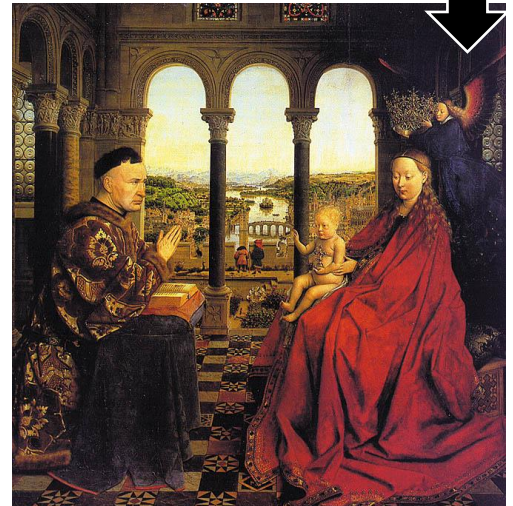
→ **L'invention de la peinture à l'huile est attribuée au peintre flamand Jan van Eyck (1390-1441), mais il semblerait que cette technique soit apparue avant.**

→ **La toile.** C'est à partir du XVe siècle que l'utilisation de la toile montée sur châssis fait son apparition. La toile, généralement de lin, doit être recouverte d'une couche d'enduit qui permet à la peinture de s'accrocher. La peinture à l'huile qui produit un film souple, convient parfaitement à ce support souple, qu'il est alors possible de rouler pour son transport.

→ **Les couches picturales** du tableau sont superposées selon le principe du « gras sur maigre » et exploitent les transparences de certains pigments, alliée à celle des médiums. On les appelle « **jus** » (très peu de pigment et beaucoup de diluant), « **glacis** » (très peu de pigment et beaucoup de médium corsé en résine), « **vellatures** » (très peu de pigment, beaucoup de médium corsé en résine et un petit peu de blanc). Par opposition à « **pâte** », « **matière** », « **charge** ».



L'usage de la toile et de l'huile va de pair avec un développement de représentations religieuses plus personnelles et intimes. Les commandes de peinture deviennent privées.



Jean Van Eyck, *La Vierge du chancelier Rolin*, 1430 ou 1435, huile sur toile, 66 x 62 cm



Titien, *la vierge au lapin*, peinture à l'huile. 1530



Clair obscur

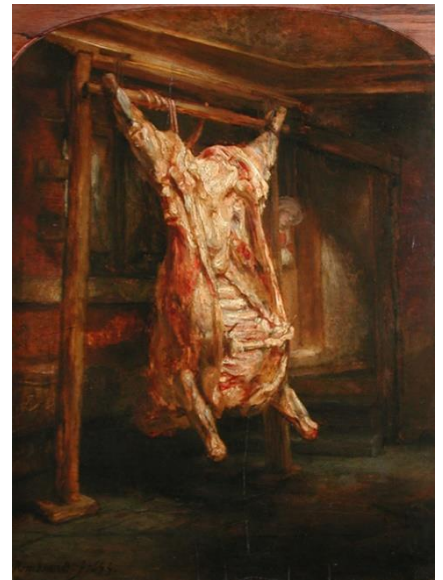
Leonardo Da Vinci,
Mona Lisa, 1503-06,
huile sur toile

Vermeer, *La jeune fille à la perle*, 1665-66,
huile sur toile,
46.5x40cm

→ **La pâte.** De nouvelles techniques sont nées : peinture en pleine pâte, à la touche, par touches séparées... (**Fragonard**) et les Romantiques (**Delacroix, Géricault**) ont su exploiter avec brio cette écriture enlevée qui s'oppose à une manière plus lisse et « léchée » de traiter le sujet (peinture néoclassique, style pompier).

→ **Le tube.** Les tubes d'étain ont été inventés vers 1840. Ils ont permis aux peintres impressionnistes de sortir de leur atelier pour aller peindre des paysages « sur le motif », c'est-à-dire dans la nature.

→ **Huile et acrylique.** La peinture à l'huile est considérée en Occident comme la technique reine. Aujourd'hui, la peinture acrylique qui utilise un liant diluable à l'eau est aussi très utilisée pour ses facilités d'utilisation.



Rembrandt, *Le boeuf écorché*, 69 cm 94 cm. 1655

La peinture est un art de la composition

La composition picturale est l'art de composer une image en fonction des formes et des couleurs. Le but est de donner un sens à l'espace de l'image par le choix des masses et des tracés directeurs.

Selon les périodes de l'histoire, les règles de la composition ont évolué pour obéir aux principes directeurs des différents courants ou mouvements artistiques.

Éléments de la composition

Parmi les éléments visuels d'une composition picturale, on distingue les **qualités du support, les formes (rectangle, carré, cercle), les lignes, les directions, les couleurs, les tonalités, les proportions**, etc. Ce sont en quelque sorte les éléments plastiques qui composent l'image.

Méthode de composition

La composition est l'organisation méthodique d'éléments pris comme représentation d'une idée, d'un sujet ou d'un état, sur une surface ou dans un endroit donné.

1. Le centre d'intérêt. Une composition peut être organisée autour d'un centre d'intérêt, un élément principal qui attirera l'attention, qui servira d'accrochage visuel de par sa position, sa forme, sa couleur ou son contraste.

2. Le rythme. La répétition d'éléments identiques peut créer un rythme qui va dynamiser la composition, la mettre en mouvement et servir l'idée, la situation ou l'action. Le rythme naît de l'alternance d'éléments ; de formes, de couleurs ou de tonalités.

3. L'équilibre. Dans une composition, l'équilibre s'obtient par la compensation des formes, mais aussi celle des couleurs, des ombres et des lumières. Le déséquilibre d'une composition est possible pour peu qu'il soit intentionnel et bien marqué.

4. L'unité. Toute composition doit avoir une unité graphique, picturale, formelle et linéaire. Cette unité peut tout aussi bien être harmonique ou au contraire chaotique.

5. L'harmonie. L'harmonie d'une composition repose sur la perception globale des éléments acceptés comme conformes à la règle, c'est à dire comme plutôt justes dans leur développement..

6. Le schéma. Le schéma d'une composition est la structure simplifiée de mise en place des éléments . Elle doit répondre à une volonté et déterminer le sens de lecture (conscient ou non pour le spectateur).

Très généralement, la composition participe de la mise en œuvre de toute pièce artistique. Et une non-composition est déjà une composition qui repose sur un parti pris transgressif.

Compositions

Compositions
figuratives



Champaigne. the-marriage-of-the-virgin-philippe-de-champaigne.
1644. 72 x 44 cm. Huile sur toile

centrée

Compositions
abstraites



Giotto-Scrovegni-Lamentation- XlVe

en cascade



Rubens. Enlèvement
des filles de Leucippe. 1618



MALEVITCH , Huit rectangles rouges, vers 1914,

colorée



Kandinsky Wassily , Composition VIII 1923

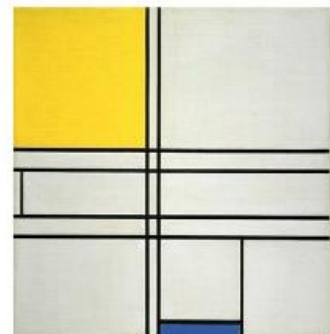


Cezanne Baigneuses 1906.

inversée



Baselitz Mönchsberg_Baselitz_1975.01.00-3



Mondrian. Composition with Blue
and Yellow 1935



Picasso. Bouteille de vieux marc, 1913



joan-mitchell-1925 1992

Les prémisses du geste

La touche picturale

C'est la couleur posée sur le support d'un coup de pinceau, la trace du geste du peintre. Elle peut être volontairement laissée apparente ou au contraire être la plus fine possible pour se faire oublier au profit du fini, très léché (c'est à dire exécuté avec un soin minutieux) du travail. L'usage voulait que, sur un tableau terminé, les coups de pinceau soient invisibles

Expression : Action d'exprimer, de manifester quelque chose. Avec l'apparition du Romantisme et l'éveil de l'intérêt pour "**l'expression personnelle**", l'artiste se livre dans sa pratique. Ce qu'il donne n'est plus tant une représentation du monde que l'exposition de son être profond, son tempérament ... Cette attitude se manifeste par une projection plus spontanée du corps dans la pratique picturale.



Vermeer, Vue de Delft, 1659, huile sur toile
Cette toile de Vermeer présente une accumulation de points qui évoque, par sa touche, le futur pointillisme.



Oskar Kokoschka, deux Nus amoureux, 1913



DE KOONING Willem, Woman and bicycle, 1952-53, huile sur toile



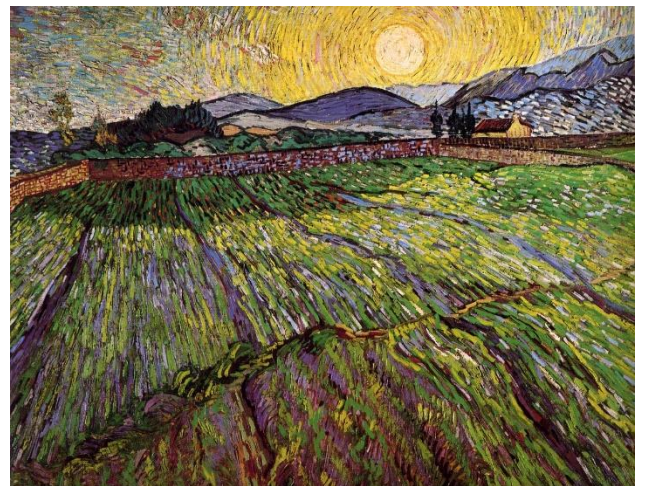
Basquiat Jean-Michel, Self portrait, 1982

Expressionnisme a été utilisée pour la première fois par le critique d'art Wilhelm Worringer en août 1911. L'expressionnisme est la projection d'une subjectivité qui tend à déformer la réalité pour inspirer au spectateur une réaction émotionnelle.

Les expressionnistes comme **Ernst Ludwig Kirchner, Erich Heckel et Oskar Kokoschka** libèrent le coup de pinceau brutal qui laisse des traces empâtées.

La touche de Van Gogh. Ses barres, ses points, ses lignes dirigées dans le sens le plus expressif de la forme produisent une vision ardente. Un mouvement prodigieux saisit le motif et fait danser le paysage. Il recherche la fusion mystique avec l'objet à peindre. Depuis Arles, il écrit dans une lettre à son frère :

"Les touches viennent avec une suite et des rapports entre eux comme les mots dans un discours ou dans une lettre" . Telle est sa formidable contribution : libérer la main du peintre pour exprimer l'émotion, la sensation, à l'instant même où elles jaillissent dans le corps en effervescence.



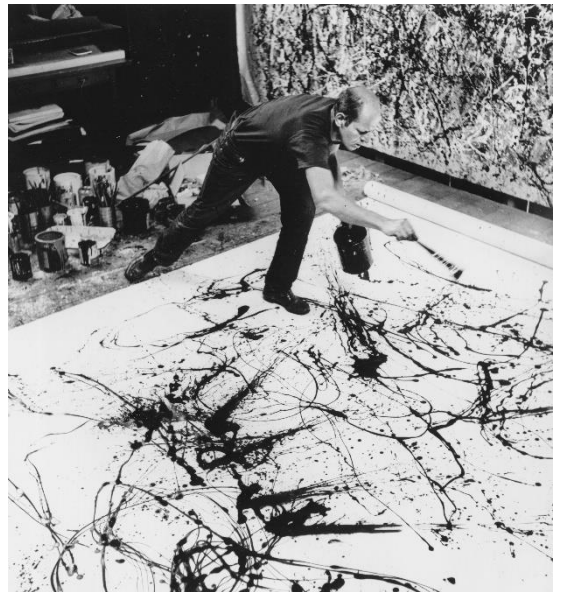
VAN GOGH Vincent, Enclos au soleil couchant, huile sur toile, 1888

Geste, rituel et danse

Le geste de Jackson Pollock (artiste américain, 1912-1956), non seulement sort définitivement de la frontalité et des limites d'une surface, mais développe le geste qui prend en compte le corps tout entier. Sa technique du "dripping" permet de reconsidérer la place de l'outil pinceau comme l'instrument unique de prolongement du corps. *"De cette façon, je peux marcher tout autour, travailler à partir des quatre côtés, et être dans le tableau. Je peins directement. Avec la toile sur le sol, je me sens plus proche d'un tableau, j'en fais davantage partie, comme les Indiens de l'Ouest qui travaillaient sur le sable. Je veux exprimer mes sentiments plutôt que les illustrer".*

L'**Action Painting** traduit littéralement « peinture d'action » ou « peinture gestuelle », désigne aussi bien une technique qu'un mouvement pictural. C'est un art abstrait apparu au début des années cinquante à New-York. Ce terme a été proposé en 1952 pour caractériser l'importance de la gestualité dans le travail de certains artistes expressionnistes abstraits. L'autre tendance de cette école de New-York est composée d'artistes regroupés sous le courant **Color Field** (Clyfford Still, Mark Rothko, Barnett Newman) et Sam Francis

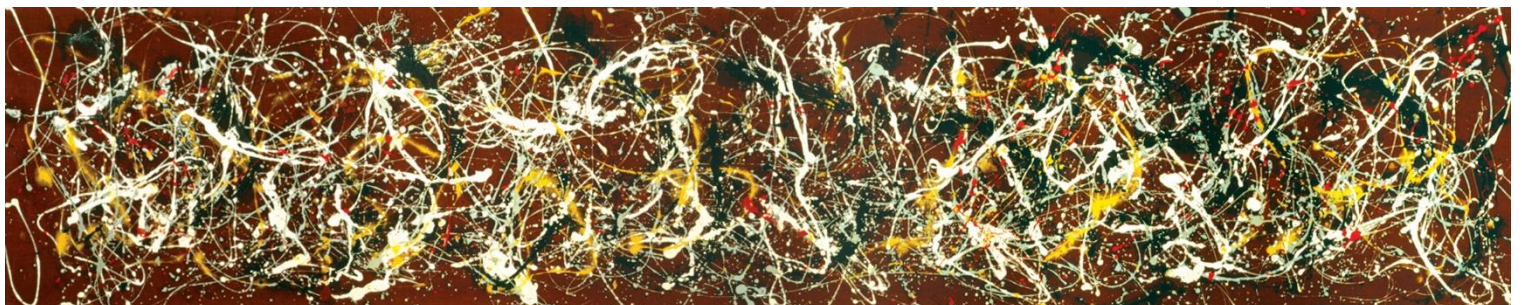
L'énergie vitale et la psyché qui animent le corps du peintre constituent le moteur, la ressource et le sens du travail. Peindre apparaît alors comme un moment d'existence irréfléchi et pulsionnel. L'œuvre est un témoignage du corps vivant, en action et en mouvement dans l'instant. Une danse dionysiaque



Pollock dans son atelier

Pollock, Convergence, 1952,
techniques mixtes sur toile

Pollock, Number 2, 1949,
techniques mixtes sur toile



De la peinture performée à la performance

La performance

A partir de l'action painting de Pollock la pratique picturale et le souci du geste a fait émerger des pratiques dans le champ de la performance (happening en anglais). **La performance est un geste artistique qui concentre son attention sur le moment de l'expérience elle-même.** Définir la performance est très délicat, mais on peut la dire ainsi :

1. La performance désigne la pratique d'un artiste se concentrant radicalement sur **l'effectuation d'une action**.
2. Elle est issue à l'origine d'une volonté de l'artiste **d'interroger et de transgresser le réel**, de casser des codes (notamment ceux de la représentation) issus de l'histoire de l'art.
3. **ELLE N'EST PAS** ou peu une action qui tire vers les notions de prouesse ou d'excellence – une acception qu'on laissera plus volontiers au domaine du sport, par exemple.

Histoire : on considère l'action painting de Pollock comme étant le précurseur de la performance, au sens où son art était un rituel qui aboutissait à une forme picturale. Mais c'est bien l'expérience de peinture en elle-même que le peintre privilégiait. La forme, l'objet plastique était le « résultat » de cette danse-transe. → Mais c'est bien **Alan Kaprow** qui fut à l'origine du premier happening au sens fort du terme en présentant en 1959 son premier *happening* abouti à la Reuben Gallery, le **18 Happenings in Six Parts**.

Par la suite, le mouvement **Fluxus** a développé des performances qui n'étaient pas nécessairement picturales.

Le groupe Gutai, précurseur

Gutai est un collectif japonais connu pour avoir réalisé de nombreuses performances transgressives, visant à questionner la valeur traditionnelle de l'œuvre d'art.

Saburō Murakami traverse les écrans de papier lors de la deuxième exposition "Gutai" présentée à Tokyo en 1956.



Les anthropométries de Yves Klein

L'œuvre d'Yves Klein révèle une conception nouvelle de la fonction de l'artiste. Celui-ci n'est jamais à proprement parler l'auteur d'une œuvre puisque, selon Klein, la beauté existe déjà, à l'état invisible. Sa tâche consiste à la saisir partout où elle est, dans l'air, dans la matière ou à la surface du corps de ses modèles, pour la faire voir aux autres hommes.

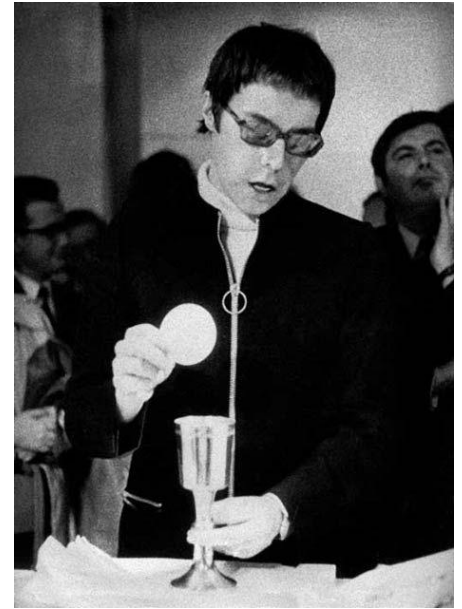


Les *Anthropométries* sont le résultat de **performances** réalisées en public avec des modèles dont les corps enduits de peinture viennent s'appliquer sur le support pictural. Avec cette technique, Klein propose un **retour à la figure**, mais dans un espace pictural où l'illusion de la troisième dimension disparaît au profit d'une peinture qu'il appelle "première", où se confondent sujet, objet et médium, et qui est la trace littérale d'une présence du modèle sur le tableau.

Michel Journiac

En 1969, il abandonne la peinture et place le spectateur au centre de l'échange. Dans *Messe pour un corps*, l'artiste se travestit en prêtre dans la galerie Templon à Paris où il prononce une messe sombre en latin. A la fin de la cérémonie, le prêtre Journiac propose une hostie particulière pour l'eucharistie, faite de boudin cuisiné avec son propre sang. Avec cette nourriture corporelle dite plus "énergétique" qu'une nourriture spirituelle, l'artiste représente alors "l'archétype de la création" : l'Homme se nourrissant de lui-même et des hommes se nourrissant de l'artiste.

La performance "*Messe pour un corps*" réalisée par l'artiste français Michel Journiac en 1969.



Le corps comme support

Gina Pane

La Française d'origine italienne Gina Pane une artiste de l'art corporel. Révélée par ses automutilations à coups de lames de rasoir et ses mises en scène sacrificielles à travers les flammes ou en haut d'un immeuble, elle tente non pas de réaliser des performances mais de pénétrer le monde. Art de la faille et gestes d'amour et d'abandon, l'artiste livre un travail extrême et douloureux accompli, en général, devant un public restreint avec lequel elle établit une relation directe grâce à la parole ou à l'image. Les spectateurs présents sont sollicités au plus profond de leur être et sont censés réagir à l'événement avec bienveillance et empathie pour l'artiste.



ORLAN

De 1990 à 1993, l'artiste se sert de son corps comme moyen artistique. Son corps devient un support d'expérimentations puisque l'artiste met en scène pas moins de sept opérations de chirurgie esthétique pour métamorphoser son visage.

Dans la performance baptisée *Omniprésence* (1993), Orlan se fait implanter de la silicone au-dessus des arcades sourcilières. Orlan souhaite remettre en cause les normes de beauté et non ressembler à la Vénus de Milo ou à la Joconde. Cette opération-performance sera diffusée en direct à la galerie Sandra Gering à New York, au Centre Georges Pompidou à Paris ou encore au Centre Mac Luhan à Toronto.



https://www.youtube.com/watch?time_continue=3&v=jN1teX2xzh0&feature=emb_logo

Le groupe FLUXUS et Joseph Beuys

Membre du mouvement d'art contemporain

Fluxus créé par George Maciunas dans les années 1960, l'Allemand Joseph Beuys est connu pour sa performance *I like America and America likes me* réalisée avec un coyote sauvage à la galerie René Block de New York en 1974. Cette performance est un acte visant à questionner le spectateur sur des enjeux de domination culturelle et sociétale et de l'emprise de l'homme sur son environnement.

La performance "I like America and America likes me" réalisée par Joseph Beuys en 1974.



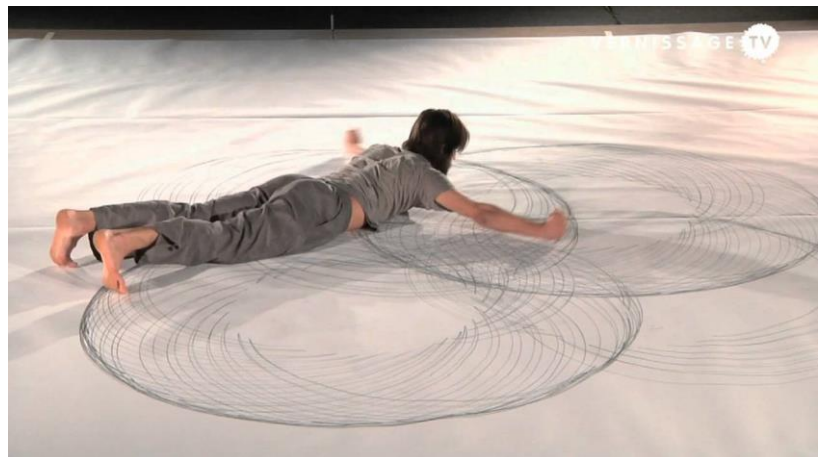
<https://www.youtube.com/watch?v=TIU0Sx6ijhE>

Le dessin performé

Tony Orrico

Retournant aux origines de la danse rituelle de Pollock, Tony Orrico combine danse, performance et dessin pour exécuter des dessins où il utilise son corps comme un outil de mesure. C'est la dimension géométrique et symétrique du corps qu'il met en avant par la trace laissée sur le support.

Tony Orrico performance at Polyforum Cultural Siqueiros, Mexico City



<https://www.youtube.com/watch?v=naARKHq-P4M>